



Foto: V.Kundziņš

*Somijā meža
īpašnieki saņem
kompensācijas
5.lpp.*



*Klimata
pārmaiņas mežā –
riski un iespējas
6.lpp.*

*Papeles var
izaudzēt 10 gados
10.lpp.*

MEŽA NOZARES KONFERENCĒ – AKTUALITĀTES UN DISKUSIJAS PAR LĪDZSVARU MEŽĀ

Sogad Meža nozares konference pulcēja turpat 200 nozares ļaudis, meža īpašniekus un interesentus. Konferencē dalībniekus laipni uzņēma Ogres tehnikumā. Pasākumu organizēja Zemkopības ministrija sadarbībā ar LLKC Meža konsultāciju pakalpojumu centru.

Meža nozares konferences galvenais temats bija, kā sabalansēt mežsaimniecisko darbību ar sugām un biotopiem labvēlīga stāvokļa nodrošināšanu. Dalībnieki iepazinās ar Latvijas sagatavoto ziņojumu Eiropas Komisijai par biotopu un sugu aizsardzības stāvokli Latvijā 2013.–2018. gadam un Somijas pieredzi šajā jomā.

Meža īpašniekiem aktuālo informāciju sniedza lektori no Zemkopības ministrijas Meža departamenta, Valsts meža dienesta un citām institūcijām. Pēc ziņojumu uzklaušanās dažādu meža apsaimniekošanas interešu grupu pārstāvji diskutēja, kā risināt dažādas meža apsaimniekošanas problēmas.

Konferencē dalībniekus ar savu klātbūtni un uzrunu pagodināja arī zemkopības ministrs **Kaspars Gerhards**: “Šodien jārunā, ko mēs visi kopā varam izdarīt, lai ticamība nākotnei un spēja būvēt nākotni būtu spēcīgāka. Runājot par zināšanām, brīnišķīgs piemērs ir “Silava”, kas izstrādā jaunus produktus un tehnoloģijas.

► 2. lpp.





ŠAJĀ NUMURĀ:

| | |
|---|----|
| ■ Ozolu akūtās kalšanas izplatības apsekojumi dabā šajā gadā ir pabeigti..... | 3 |
| ■ Valsts meža dienests kļūst mobilāks | 3 |
| ■ Mežs un mežkopība mainīgajā klimatā..... | 6 |
| ■ Ar atbalsta projektu palīdzību divkārtšo meža zemju platību | 7 |
| ■ Kalnu mežsaimniecība Slovākijā .. | 8 |
| ■ Apaļo kokmateriālu produktu cenu tendences | 9 |
| ■ Itālijā papeles audzē kā lauksaimniecības kultūru | 10 |
| ■ Grāmata "Papeļu (Populus spp.) stādījumu ierīkošana un apsaimniekošana" | 11 |
| ■ Papeļu audzēšanas perspektīva Latvijā..... | 11 |
| ■ Egļu astoņzobu mizgrauzis – kāds stāvoklis Latvijā? | 12 |
| ■ Bērzu sulas – tā ir vērtība | 14 |
| ■ Aktualitātes medību jomā | 15 |
| ■ Noteikts lūšu nomedīšanas limits | 15 |
| ■ Noslēdzies konkurss "Mūsu mazais pārgājiens 2019"..... | 16 |
| ■ Noteikti meža nozares gada balvas "Zelta čiekurs" laureāti un ieguvēji .. | 16 |

◀ 1. lpp.

Tāpat bija un būs pieejami būtiski resursi no Eiropas fondiem. Jādomā, kā pareizi tos novirzīt, lai stiprinātu meža nozari.

Mums ir 130 000 meža īpašnieku, tas ir daudz un viņi ir ļoti dažādi. Nopietni jādomā, kā kooperēties. Tikai kopā strādājot, varēsim sasniegt visu labāko. Mana pārlicība ir tāda, ka mēs varam izdarīt visu, lai meža nozarē strādājošie būtu labklājīgi un sekmīgi, ar savu personisko ieguldījumu dotu daudz vairāk Latvijai un meža nozarei kopumā."



Zemkopības ministrijas Meža departamenta direktora vietnieks **Normunds Strūve** (attēlā) meža nozares konferencē informēja par aktualitātēm meža nozarē un skatījumu saistībā ar citām nozarēm, aktualitātēm Briselē un kopīgām problēmām saistībā ar citām valstīm.

MEŽA NOZARES KONFERENCĒ – AKTUALITĀTES UN DISKUSIJAS PAR LĪDZSVARU MEŽĀ

Aktuāli plāni un stratēģija

Šobrīd tiek apspriests Nacionālais enerģētikas un klimata plāns 2021.–2030. gadam. Koksnei ir ievērojama nozīme kā atjaunojamam energoresursam. Līdz ar to meža īpašnieki ir tie, kas plānu realizēs dzīvē. Vēl viena no idejām, kā plāns varētu ietekmēt meža īpašniekus, ir vēja parki, kas varētu atrasties arī mežā.

Saistībā ar klimatu galvenais un aktuālākais no plānošanas dokumentiem ir "Latvijas stratēģija klimatneitralitātes sasniegšanai līdz 2050. gadam". Stratēģija ir tieši saistīta ar zemes izmantošanu un meža sektoru. Līdz 2050. gadam izvirzīts mērķis, lai kopējās SEG emisijas nepārsniedz to piesaisti. No tā izriet veicamo darbu saraksts nākotnei.

Meža īpašniekus varētu skart vēl viena Briselē izteiktā iniciatīva – Atjaunojamo energoresursu direktīva, kurā ar pagājušā gada grozījumiem parādās jauna lieta attiecībā uz biomasu. Tie ir ilgtspējības kritēriji: koksnes ieguves likumība; meža atjaunošana; aizsargājamās teritorijas; augsnes kvalitātes un bioloģiskās daudzveidības uzturēšana un meža ilgtermiņa ražošanas kapacitātes uzturēšana. Tie ir izstrādāti, lai varētu pierādīt, ka biomasu tiek iegūta no atjaunojamiem energoresursiem. Norma radusies, lai ietekmētu trešās pasaules valstis, no kurām ES importē biomasu.

Meža nozares attīstība nākotnē

Kas attiecas par meža nozares attīstību nākotnē, šobrīd ir spēkā "Meža un saistīto nozaru attīstības pamatnostādnes 2015.–2020. gadam". Tuvākajā nākotnē plānots visaptverošs to novērtējums. Vienlaikus tiek izstrādāti priekšlikumi jaunam politikas plānošanas dokumentam nākamajiem septiņiem gadiem. Nozare ir bijusi aktīva un paralēli definējusi nozares ilgtermiņa stratēģiju, izvirzot ambiciozus mērķus: līdz 2050. gadam Latvijas mežu ražību palielināt par 25 %; līdz 2030. gadam pievienotā vērtība uz darbavietu nozarē tiks dubultota un līdz 2030. gadam, attīstot koksnes dziļāku pārstrādi, nozares produkcijas vērtība dubultosies.

Mizgraužu savairošanās Eiropā

Aktuāls jautājums vairākās Eiropas valstīs (Čehijā, Slovākijā, Slovēnijā, Francijā, Vācijā, Polijā un Zviedrijā) ir mizgraužu savairošanās. Eiropā ir cietušas lielas platības, un svarīgi to savlaicīgi novērtēt un atbilstoši rīkoties. Katrā val-

stī ir dažādas situācijas un iemesli, kādēļ tas ir noticis, – katastrofu ietekme, sniegš, vējš, sausums un citi faktori, kas rada labvēlīgāku vidi kaitēkļa attīstībai.

Arī Latvijā ir novērota mizgraužu savairošanās, šobrīd ir izstrādāts rīcības plāna projekts egļu audžu aizsardzībai pret egļu astoņzobu mizgrauzi, kas ietver uzraudzību, mizgraužu skaita ierobežošanas plānošanu (ārkārtas situācijas izsludināšanu u. c.), kā arī egļu audžu aizsardzības pasākumus. Meža īpašniekiem tas ir svarīgi, lai zinātu, ko un kā darīt mizgraužu masveida savairošanās gadījumos.

Grozījumi Meža likumā

Tiek strādāti grozījumi Meža likumā, kas paredz:

- tiesības meža īpašniekiem/ tiesiskajiem valdītājiem vērsties valsts vai pašvaldības institūcijās pēc zemes vienības īpašnieka kontaktinformācijas, ja ir nepieciešamība saskaņot pārvietošanos pa blakus esošajām zemes vienībām;
- meža inventarizācijas dati kļūst publiski pieejami. Meža īpašnieks/ tiesiskais valdītājs varēs ierobežot meža inventarizācijas datu publiskošanu;
- jautājumi, kas skar valsts meža zemes atsavināšanu.

Šogad **22. novembrī** stājušies spēkā grozījumi Ministru kabineta 2014. gada 16. septembra noteikumos Nr. 550 "Hidro tehnisko un meliorācijas būvju būvnoteikumi".

Valsts meža dienesta aktualitātes meža īpašniekiem



Valsts meža dienesta (VMD) Meža resursu pārvaldības departamenta direktore **Solvita Mūrniece** (attēlā) konferencē informēja par divām tēmām.

▶ 4. lpp.

OZOLU AKŪTĀS KAĻŠANAS IZPLATĪBAS APSEKOJUMI DABĀ ŠAJĀ GADĀ IR PABEIGTI

Lai Latvijā novērtētu ozolu kopējo veselības stāvokli un diagnosticētu kokus ar ozolu akūtās kalšanas pazīmēm, 2019. gada vasarā un rudenī Valsts meža dienests apsekoja 436 ozolu audzes, kuras ir lielākas par hektāru un kurās augošie ozoli ir vismaz 50 gadus veci.

Ozolu audžu apsekošana tiek veikta, lai konstatētu ozolu, kam ir akūtās ozolu kalšanas pazīmes, izplatību, kā arī lai veiktu inficēto ozolu laboratorisko pārbaudi. Apsekošanas rezultāti tiks izmantoti zinātniskā pētījuma projekta "Risīnājumu izstrāde ozolu akūtās kalšanas ierobežošanai Talsu paugurainē Meža pētīšanas stacijas teritorijā, kuri pēc nepieciešamības piemērojami arī pārējā Latvijas teritorijā" īstenošanā.

No ozoliem, kuriem ir redzamas kādas ozolu akūtās kalšanas pazīmes, tika paņemti 46 eksudāta un mizas paraugi, ko nodeva Nacionālajai fitosanitārajai laboratorijai analīžu veikšanai. No visiem noņemtajiem paraugiem pozitīvi izrādījās septiņi paraugi, kas ņemti Vīdalē, Vecsalienā, Bebreņē, Rankā, Ungurmuizā, Murjānos un Tukuma novada Sātos. Pārējās apsekotajās teritorijās ņemtie paraugi ir negatīvi.



Foto: O.Zalkalns

Ozola stumbra bojājumi

2019. gadā lielāka uzmanība tika pievērsta Vidzemes, Zemgales un Latgales reģioniem. Vislielākais apsekojamo audžu skaits bija Ziemeļvidzemē un Cen-

trālvidzemē, tieši Gaujas nacionālajā parkā, Zemgalē un Skrīveru dendrārijā. Savukārt 2018. gadā vairāk tika pētīta Latvijas rietumu daļa, jo šajā reģionā atklāja pirmos inficētos kokus un tur ir arī lielāks ozolu audžu skaits, līdz ar to augstāks slimības izplatības risks. 2018. gadā akūtā ozolu kalšana laboratoriski tika apstiprināta 16 gadījumos.

Valsts meža dienests vasarā aicināja arī meža īpašniekus apsekot viņu īpašumā augošos ozolus un informēt, ja ozoliem ir pamanīta kāda no ozolu akūtās kalšanas pazīmēm. Pārbaudot meža īpašnieku sniegto informāciju, apstiprinājās fakts, ka ir novērotas akūtajai ozolu kalšanai līdzīgas pazīmes (piemēram, stumbra bojājumi un kalstoši vainagi), taču lielākoties šie bojājumi bija radušies citu faktoru ietekmē (kukaiņu, sēņu u.tml.).

Noslēdzoties 2019. gada rudens apsekojumiem dabā, tiks veikta visu iegūto datu apkopošana un sagatavota informācija par slimības izplatību Latvijas austrumu daļā. Pēc tam tiks plānots, kādus apsekojumus būtu nepieciešams veikt nākotnē, paredzēts, ka apsekojumi tiks veikti arī 2020. gadā. 🌲

VALSTS MEŽA DIENESTS KĻŪST MOBILĀKS

Tagad Valsts meža dienesta rīcībā ir divi jauni kvadricikli *Polaris Ranger 1000 XP*, kas paredzēti meža ugunsdzēsībai. Rīgas reģionālā virsmežniecība un Ziemeļkurzemes virsmežniecība katra savā rīcībā saņēma pa vienam jaunam kvadriciklam.

Jaunā tehnika būtiski atvieglos meža ugunsgrēku dzēsēju darbu gadījumos, kad jānogādā ugunsdzēsības inventārs purvos vai vietās, kur ir paaugstināti bezceļa apstākļi. Tāpat šos kvadriciklus var izmantot lielu meža ugunsgrēku perimetra apsekošanā. Šādas tehnikas vienības savu lietderību ir pierādījušas vairākos meža ugunsgrēkos.

2019. gadā Valsts meža dienests ir atklājis un dzēsis 1109 meža ugunsgrēkus ar kopējo uguns skarto platību aptuveni 822 hektāri, no tiem 225 hektāri jaunaudzes. Visvairāk meža ugunsgrēki reģistrēti Rīgas reģionālās virsmežniecības teritorijā – 477, kas ir gandrīz puse no kopējiem reģistrētajiem ugunsgrēkiem valstī, un kopējā uguns skartā platība ir bijusi aptuveni 310 hektāri. 🌲



Foto: VND



MEŽA NOZARES KONFERENCĒ – AKTUĀLITĀTES UN DISKUSIJAS PAR LĪDZSVARU MEŽĀ

◀ 2. lpp.

Aktuālu meža inventarizācijas datu nozīmīgums

Abilstoši Meža likuma 29. panta 1. daļai katram meža īpašniekam jāveic meža inventarizācija. Tās derīguma termiņš ir 20 gadi, nākamgad daudziem īpašumiem beidzas meža inventarizāciju derīguma termiņš.

Meža inventarizācijas dati satur nozīmīgu informāciju par meža zemes veidiem, koksnes resursiem mežaudžu (nogabalu) līmenī, vides un dabas resursiem un meža infrastruktūras objektiem. Aktualizētie dati ir svarīgi, jo VMD ir uzsācis jaunu aktivitāti, veidojot karšu slāni par meža infrastruktūras objektiem saistībā ar meža apsaimniekošanas un ugunsapsardzības uzraudzību.

Meža valsts reģistrā (MVR) ir reģistrēti 254 503 inventarizēto zemes vienību skaits ar kopējo meža zemes platību 3 360 013 ha. Pēc MVR informācijas, pārējos mežos (t. sk. privātajos) 6,8 % ir neatbilstošas meža inventarizācijas (vecākas par 2000. gadu). Pašvaldību valdījumos pirmreizējā inventarizācija nav veikta 16,4 % no kopējās platības, neatbilstošas – 1,4 %; savukārt Dabas aizsardzības pārvaldes īpašumos pirmreizējā meža inventarizācija nav 3 %, Meža likumam neatbilstoša (beidzies derīguma termiņš) inventarizācija – 25 % (teritorijas, kur saimnieciskā darbība nenotiek). Meža inventarizācijas, kas reģistrētas pēc 2000. gada 17. marta, būs derīgas līdz nākamā gada 31. decembrim.

Lektore mudināja meža īpašniekus pārbaudīt meža inventarizāciju derīguma termiņu un, plānojot savus resursus, paredzēt līdzekļus jaunas meža inventarizācijas pasūtīšanai.

Aktuālais mikroliegumu veidošanā meža zemēs

VMD ir institūcija, kas veido mikroliegumus meža zemēs ārpus aizsargājamām dabas teritorijām. Piemēram, 2019. gadā ir izveidoti 160 mikroliegumi 1294 ha platībā, 74 % jeb 962 ha izveidoti mazajam ērglim. Šobrīd MVR ir informācija par mikroliegumiem 46 442 ha platībā. Pēc piederības – 2 % pašvaldību mežos, 8 % – fizisku, juridisku personu mežos, 90 % – valsts mežos. 84 % no mikroliegumiem veidoti putniem – mednim, melnajam stārķim, mazajam ērglim un jūras ērglim. Mikroliegumu veidošana ir smagnējs, sarežģīts un ļoti ilgstošs process. Šajā procesā VMD, veicot ieinteresēto pušu aptauju, jāpieņem taisnīgs un ilgtspējīgs lēmums. Sabiedrībai un īpašniekam turpmāk jāvirzās uz brīv-

prātības principu, lai mikroliegumus varētu apsaimniekot atbilstošā veidā.

Ziņojums par biotopu un sugu aizsardzības stāvokli Latvijā



Dabas aizsardzības pārvaldes ģenerāldirektora vietnieces **Guntas Gabrānes** (attēlā) ziņojums Eiropas Komisijai par biotopu (dzīvotņu) un sugu aizsardzības stāvokli Latvijā, novērtējums par 2013.–2018. gada periodu un biotopu kartēšanas aktuālajiem rezultātiem bija meža nozares konferences galvenā tēma un diskusiju iemesls.

Par ziņojumu

Ik sešus gadus visas ES dalībvalstis gatavo ziņojumu Eiropas Komisijai par Eiropas Savienības nozīmes biotopu un sugu stāvokli katrā valstī. Latvija, tāpat kā citas ES dalībvalstis, sagatavoja ziņojumu un iesniedza elektroniski Eiropas Vides aģentūrai pēc Eiropas Komisijas izstrādātas un apstiprinātas metodikas un apstiprinātām formām. Ziņojumu sagatavoja Dabas aizsardzības pārvaldes darbinieki. Tas sastāv no daudzām daļām un sīkām ailītēm.

“Esam iesnieguši vispārīgo ziņojumu par Biotopu direktīvā minētajām *Natura 2000* teritorijām, par to platībām, izmaiņām, dabas aizsardzības plāniem, ieviešanu, par kompensējošiem pasākumiem un informāciju no citiem pētījumiem. Ziņojumā ir pievienotas izvērtējuma anketas par katru Latvijā sastopamo ES nozīmes biotopu, ar sastopamības areālu, kartēm un citām tehniski radītām lietām.

Tas ir tikai stāvokļa vērtējums, tas nav secinājums. Dzīvotņu aizsardzības stāvoklis tiek vērtēts valstī kopumā. Aizsardzības stāvokļa vērtēšanai EK ir apstiprinājusi kvalitatīvās vērtēšanas sistēmu, kas paredz četru pakāpju vērtējumus – labvēlīgs, nelabvēlīgs, nelabvēlīgi slikts, nezināms,” skaidro ziņojuma autore.

Biotopu vērtējums

Biotopi tiek vērtēti pēc vairākiem kritērijiem – dabiskās izplatības areāla, kopējās aizņemtās platības, specifiskās struktūras un funkcijas (ieskaitot raksturojošās sugas), kā arī iepriekšminēto kritēriju nākotnes izredzes.

“Katrs no kritērijiem tiek vērtēts iepriekšminētajā četru pakāpju vērtējuma sistēmā. Ja viens vai vairāki kritēriji tiek novērtēti kā nelabvēlīgi slikti, tad arī kopējais vērtējums ir nelabvēlīgi slikts. Lai pateiktu, ka mums viss ir labvēlīgi, jāizpildās daudziem kritērijiem un nosacījumiem.

Ja vairāk nekā 25 % biotopa platību specifiskās struktūras un funkcijas (ieskaitot raksturojošās sugas) nav labā stāvoklī, tad šī kritērija vērtējums ir nelabvēlīgi slikts.

Mežu gadījumā tas saistīts ar izmaiņām veģetācijā – piemēram, osu un sausus priežu mežos samazinās tipisko sugu sastopamība (mazāk ar atklātām un nabadzīgām augsnēm saistītu sugu) vai ir mazs mirušās koksnes daudzums, izmaiņā hidroloģija, dominē vidēja vecuma/vienvecuma mežaudzes u. c.

Pārskata periodā esam secinājuši, ka Latvijā 25 % biotopu statuss ir nelabvēlīgs. Mežu gadījumā tam ir vairāki skaidrojumi. Starp tiem arī dabiskās izmaiņas un procesi, piemēram, osi un pelēkās kāpas aizaug, rodas nobiras, ienāk citas sugas,” skaidro Gabrāne.

Eiropas nozīmes dabiskie biotopi

“Esam noskaidrojuši, ka Latvijā ir sastopami Eiropas nozīmes dabiskie biotopi. Kopējais vērtējums Latvijai ir vidējs vai nelabvēlīgs. Ir tādi biotopi, ar kuriem ir problēmas un jādome, ko darīt, katrs gadījums ir atšķirīgs. Visā meža boreālajā reģionā valstīm situācija ir līdzīga. Labāka situācija ir valstīs, kur tiek piešķirts vairāk finanšu līdzekļu dabas prasību nodrošināšanai.

Visvairāk apdraudēti ir dabiskie zālāji, negatīvas tendences vērojamas arī atsevišķos mežu biotopos, bet uzlabojumi sasniegti virsāju dzīvotņu grupā. Šobrīd no vērtētajām sugām 41 % aizsardzības stāvoklis novērtēts kā labvēlīgs (pieaugums par 13 %, salīdzinot ar iepriekšējo ziņojumu 2013. gadā), 36 % sugu – kā nepietiekošs, savukārt tikai 14 % sugu – kā slikts.

▶ 5. lpp.



◀ 4. lpp.

Ziņojumā par putniem tiek aprēķinātas un analizētas putnu sugu īstermiņa (12 gadi) un ilgtermiņa populāciju tendences. Par putniem var secināt, ka labvēlīgā stāvoklī ir 33 %, nelabvēlīgā stāvoklī 44 % putnu sugu,” atzīst Gunta Gabrāne.

Somijas pieredze un risinājumi



Par savu pieredzi, kā sabalansēt mežsaimniecisko darbību ar sugām un biotopiem un labvēlīga stāvokļa nodrošināšanu, stāstīja Somijas meža centra meža un dabas vērtību apsaimniekošanas konsultante **Paivi Tiiva** (*Paivi Tiiva*, attēlā).



Lektore strādā Somijas meža centrā ar klientiem, ir padomdevēja par dabas aizsardzības un meža apsaimniekošanas jautājumiem. Somijā 60 % no kopējās mežu platības ir privāto īpašnieku meži, no tiem



Foto: www.ovti.lv

95 % ir sertificēti, vidējā īpašuma platība ir 30 ha, īpašnieka vidējais vecums – 62 gadi.

Somijā 9 % no 20 000 mežos dzīvojošām sugām ir apdraudētas. Apdraudētas ir vairākas putnu sugas, starp tām arī pelēkā zīlīte. 13 % no Somijas mežiem ir aizsardzības statuss, pārsvarā valsts ziemeļu daļā, kas vairumā ir valsts īpašumi. Daudz liegumi ir boreālajā meža zonā.

Valstī ir lielas teritorijas ar liegumiem, bet bioloģiskā daudzveidība tomēr samazinās. Tas nozīmē, ka nevar saglabāt visu tikai dabas lieguma teritorijās, īpaši noieņēmumi jāpiemēro komerciteritorijās.

Programma “Mednis”

Somijā darbojas valsts finansēta speciāla bioloģiskās daudzveidības saglabāšanas programma “Mednis” (2008.–2025. gadam), lai palielinātu aizsargājamās teritorijas privātajos mežos.

Programmā meža īpašnieki var iesaistīties brīvprātīgi. Saimniekojot kādai aizsargājamai sugai videi draudzīgi, piemēram, atsakoties no kailcirtēm, meža īpašnieki var pieteikties kompensācijām par negūto peļņu.

Programmā var pieteikties uz īsāku laiku vai pavisam. Kompensācijas apjoms ir līdzīgs, ja tiktu realizēta kailcirtē konkrētā meža īpašumā, un atkarīgs no meža tipa. Meži ir iedalīti astoņās kategorijās. Vidēji meža īpašnieks par hektāru kompensācijās saņem 2600 eiro 10 gados, ja noslēdz ilgtermiņa līgumu, tad summa varētu būt trīskāršota.

Sniedz atbalstu

Programmas ietvaros sniedz padomus un praktisku atbalstu dabas vērtību saglabāšanā arī ārpus dabas lieguma teritorijām. Viens no ieteikumiem mežizstrādes procesā ir atstāt aizsargājamus nogabalus, kas nākotnē varētu pretendēt uz atbalstu. Tāpat tiek sniegti padomi mežizstrādes procesā, piemēram, netīrīt kritālas u. c.

“Konsultācijas notiek, tiekoties ar meža īpašniekiem, izstaigājot teritoriju, izvērtējot un mudinot pieteikties kompensācijām, ja meža īpašumā ir atbilstošas platības. Ar meža īpašniekiem runājam, kā sabalansēt saimnieka ekonomiskās intereses ar dabas aizsardzības interesēm. Turpmākās darbības ieteikumus sniedzam rakstveidā. Mūsu mājaslapā ir detalizēti apraksti un skaidrojumi. Palīdzam arī izstrādāt detalizētus aprakstus meža izstrādājumiem pirms meža izstrādes,” pastāstīja Somijas konsultante.

Citi ziņojumi

Latvijas Ornitoloģijas biedrības valdes priekšsēdētājs Viesturs Ķerus sniedza savu skatījumu un ieteikumus saudzīgākai saimniekošanai mežā, kas ļautu saglabāt virkni apdraudēto putnu sugu. “Īpaši aizsargājamas putnu sugas var ligzdot dažādos mežos, tādēļ veicamie pasākumi: saglabāt mežā ekoloģiskos, dobumainos kokus, mirušo koksnī, pamežu un mežmalas, – ir universāli un var palīdzēt visām putnu sugām.”

Raimonds Bērmanis, Meža konsultāciju pakalpojumu centra direktors, aicināja meža īpašniekus izmantot iespējas un saņemt bezmaksas konsultācijas, piedalīties bezmaksas mācībās un semināros, kā arī piedalīties meža apmeklējumos Latvijā un ārvalstīs. “Šogad esam īstenojuši virkni meža apmeklējumu Latvijā, kuros piedalījušies vairāk nekā 400 meža nozares pārstāvju. Bijuši arī trīs pieredzes apmaiņas braucieni uz ārzemēm – Vācijā iepazinām sabiedrībai sociāli nozīmīgu mežu apsaimniekošanu un labiekārtošanu, Slovēnijā – meža apsaimniekošanas metodes aizsargājamās dabas teritorijās, Itālijā – meža reprodūktīvā materiāla ieguvei un ražošanu. Arī nākamgad šāda iespēja tiks piedāvāta.”

“Latvijas Valsts meži” (LVM) mežsaimniecības plānošanas vadītājs Aigars Dudelis stāstīja par LVM pieredzi un praktiskiem risinājumiem ilgtspējīgas meža apsaimniekošanas nodrošināšanai, izmantojot ainavu ekoloģijas pieeju dabas vērtīgo teritoriju un sugu saglabāšanai.

Konferences noslēgumā klātesošie atzina, ka ir gūta plaša informācija (viela pārdomām), bet atbildi uz jautājumu “Kā atrast līdzsvaru starp meža ekonomiskām vajadzībām un dabas vērtību saglabāšanu?” vēl nevar sniegt un jautājums paliek atvērts.

Konferences videoieraksts un prezentācijas pieejamas interneta vietnē www.mkpc.llkc.lv sadaļā Informatīvie materiāli.

Sarmīte Grundšteine, MKPC



MEŽS UN MEŽKOPĪBA MAINĪGAJĀ KLIMATĀ

Kā klimata pārmaiņas turpmāk ietekmēs mežkopību, kas jāņem vērā, lai mazinātu riskus un iespējas. Par to šogad novembra sākumā Latvijas Valsts mežzinātnes institūta (LVMI) “Silava” organizētajā Latvijas mežzinātnes dienā “Mežs un mežkopība mainīgajā klimatā” Jaunkalsnavā sprieda vairāk nekā 160 apmeklētāji.

Pasākumu atklāja LVMI “Silava” direktors Jurgis Jansons, atzīmējot, ka attiecībā uz klimata pētījumiem vairāk baidāmijs par riskiem saistībā ar meža postījumiem, bet daudz mazāk runājam par iespējām izaudzēt ātrāk un vairāk koku.

Būs jāizvēlas koku sugas

Mežzinātnes dienā LVMI “Silava” zinātnieki LZA kor. loc. **Dr. Āris Jansons** un doktorants **Ingars Siliņš** prezentēja jaunākās zināšanas par klimata pārmaiņu ietekmi uz koku augšanu, oglekļa piesaisti un dendrofāgo kukaiņu izraisītajiem riskiem.

Āris Jansons uzsvēra, ka klimata pārmaiņas ienesīs korekcijas veģetācijas zonās. “Tagad mūsu veģetācija pārstāv hemiboreālo zonu – tā ir pārejas zona starp boreālo jeb skuju koku un nemorālo jeb lapu koku zonu. Modelēšana liecina, ka līdz gadsimta beigām Latvijas teritorija atradīsies nemorālajā zonā. Mums būs jāizvēlas koku sugas, ko turpmāk audzēt. Klimata pārmaiņas var nodrošināt arī meža ražības paaugstināšanos, sadarboties zinātnei un praksei.”

Dižskābardis varētu būt perspektīvs

Semināra ietvaros Meža pētīšanas stacijas Kalsnavas meža novadā dalībnieki apmeklēja trīs eksperimentālos meža objektus.

Pirmajā objektā dalībnieki iepazīs ar eksperimentālo dižskābaržu stādījumu zem priežu audzes vainagu klāja, kas tagad daļēji ir atsegts.

Āris Jansons: “Dižskābardis Latvijā ir vācu muižniecības nopelns. Tas sastopams dažādās vietās Latvijā un ir sasniedzis pat 130 gadu vecumu. Dižskābardis pie mums ir juties labi, 100 gadu vecumā sasniedzot 400–800 kubikmetru krāju. Lai gan mēs esam ārpus dižskābaržu mežu izplatības areāla ziemas negatīvo temperatūru dēļ, tomēr koki ir spējuši izdzīvot. Dižskābardis, līdzīgi kā egle, spēj augt apēnojuma apstākļos, neiedzīvojas sakņu trupē atšķirībā no egles, rezistents pret meža dzīvnieku bojājumiem. Eksperiments parāda, ka arī šajā Latvijā daļā



Mežzinātnes dienas apmeklētāji eksperimentālajā objektā - vēja un sakņu trapes bojājumi egļu audzē

dižskābardis var augt tīri labi. Klimata pārmaiņu kontekstā tā ir vēl viena ēnietīga koku suga, kuru saimnieki varēs izmantot, lai dažādotu savu saimniecisko darbību.”

Riski – trupe un vēja bojājumi

Otrajā eksperimentālajā objektā LVMI “Silava” zinātnieki Dr. Āris Jansons, akadēmiķis Tālis Gaitnieks un doktorants Oskars Krišāns stāstīja par vēja un sakņu trapes radītiem bojājumu riskiem kokaudzēm, to novērtēšanu un iespējamu novēršanu.

Tālis Gaitnieks: “Egļu audzes arvien biežāk bojā sakņu trupe, tās rezultātā rodas lieli zaudējumi. Sēne, kas izraisa sakņu trupi, labprāt aug tur, kur ir labvēlīgi apstākļi. Katrs sēnes auglķermenis apdraud nākamā meža veselību. Tā izplatās ar saknēm. Zinātnieki strādā, lai mazinātu sēnes izplatību, ir atklāta otra sēne – lielā pergamentsēne, kas aizsargā kokus no trapes sēnes. Zinātnieki strādā, lai izgatavotu preparātu trapes ierobežošanai. Klimata pārmaiņas ietekmēs arī sēnes, fitopatoloģiskie riski nākotnē palielināsies.”

Āris Jansons: “Turpmāk vairāk būs jāreķinās ar vēja bojājumiem, būs jāmeģina atrast veidi, lai saimniekotu efektīvāk. Zinātnieki izstrādājuši empīriskos modeļus koku noturībai uz kūdras augsnēm. Kokiem, kam bijuši stubra bojājumi, ir notikusi šķiedru saspiešanās, tie tik labi vairs neveda ūdeni. Nākamajā gadā koki ir novājināti, tiem var uzklupt mizgrauži.

Koka stabilitāte kūdras augsnēs ir atkarīga no mitruma augsnē. Tie koki, kas bija labāk enkuroti, lūza, un bojājumi bija spēcīgāki. Koku stabilitāti samazina

arī sakņu trupe un stubra bojājumi. Kad vēja ietekmē viens bojāts koks izgāžas, veidojas domino efekts un izgāžas blakus koki. Jo kokiem veidojas lielāks sakņu kamols, jo lielāka noturība pret vēja bojājumiem. Arī neregulēts gruntsūdens līmenis palielina noturību. Visi saimnieciskie pasākumi, kas veicina labākas sakņu sistēmas veidošanos kokiem, nāk par labu koka noturībai.”

Seminārs noslēdzās ar vēsturiska, 50 gadus veca, zema sākotnējā biežuma (400 koki uz hektāra) egļu stādījuma apmeklējumu, kurā Dr. Āris Jansons un Dr. Dagnija Lazdiņa stāstīja par mežaudžu ražības kāpināšanu, izmantojot jaunākās zināšanas par meža selekciju, mežkopību un koku minerālo barošanu.

Dagnija Lazdiņa: “Pateicoties koku mēslošanai ar pelniem, ir konstatēts pozitīvs efekts. Augsne nav skāba, koki tiek klāt citām minerālvielām. Gudrākais, ko saimnieki var darīt, ir riska vietās mežā ienest papildu barības vielas. Tāpat kā ziemas sākumā cilvēki vakcinējas pret gripu. Ja selekcija ir izdarījusi savu darbu, tad barības vielu ienešana dos savu efektu. Kūdras augsnēs iesaka mēslo ar kāliju un fosforu, kas daudz ir pelnos. Minerālaugsnēs, kur trūkst slāpekļa, var izmantot arī komplekso mēslojumu. Mēslošanu ir jēga darīt, kad veic retināšanu vai krājas kopšanu. Ar mēslošanu var panākt, lai koks izaugtu stiprāks.”

Zinātnieku atklājumi un atziņas noteikti būs noderīgas, samazinot riskus un izmantojot iespējas meža audzēšanā klimata pārmaiņu kontekstā. 🌳

Sarmīte Grundšteine, MKPC



AR ATBALSTA PROJEKTU PALĪDZĪBU DIVKĀRŠO MEŽA ZEMJU PLATĪBU

Irsniegots decembra rīts. Ar meža īpašnieku Jāni Kurciņu tiekamies viņa meža īpašumā Bēnes pagastā.



Kurciņa kungs ir 74 gadus vecs pensionārs, kura paspārnē ir vairāk nekā 50 ha meža zemes. Par savu īpašumu rūpējas pats, un, kad ir laiks, pieslēdzas arī visa ģimene.

Īpašums ir ļoti daudzveidīgs, tajā ir gan brašas egļu audzes, gan vēl lolojamā jaunaudzes, kuras meža īpašnieks no pārnadžu postījumiem cenšas pasargāt ar aitu vilnas palīdzību. Protams, ne visas eglītes ir iespējams pasargāt, bet Kurciņa kungs katru cītīgi ir apčubinājis un pat tagad, rādot savu padarīto darbu, notrauc no galotnēm uzgūlušos sniega kārtu.

Īstenoti vairāki projekti

Kopš 2000. gada Kurciņš sava meža platību ir palielinājis divkārt! Tas viss,



pateicoties dažādiem atbalsta projektiem. Pirmais projekts, kurā īpašnieks piedalījās, bija no SAPARD fondiem, kurā apmežošanai tika pieteikta 5,5 ha neizmantotā lauksaimniecības zeme. Nemaz negāja tik vienkārši, vietām kūtrie bērzi neieauga un vairākkārt bija jāpapildina platība. Vēlāk jau bija iespēja šo pašu bērzu audzi pieteikt atzarošanas atbalstam.

Sākoties Eiropas Savienības atbalstiem meža īpašniekiem, Jānis Kurciņš katru gadu uzrakstīja kādu projektu meža ieaudzēšanai un kopšanai, kopumā apmežojot 28 ha neizmantotās lauksaimniecības zemes.

Kurciņa kungam projektus palīdzējis rakstīt Meža konsultāciju pakalpojumu centrs, savukārt projektu īstenošanā piedalījusies visa īpašnieka ģimene. Kopīgiem spēkiem radot sakoptu un nākotnei ienesīgu meža īpašumu.

Cītīgi pie visa piegājis

Aplūkojot nesen ieaudzētās platības, var saskatīt, cik cītīgi pie tā visa ir piegājis Kurciņa kungs. Lai vasaras mežonīgajā aizzēlumā varētu pamanīt paslēpušos eglīti, saimnieks pie katra kociņa ir saspraudis pagarus mietus. Bet, lai stādot sanāktu skaistas koku rindas, īpašnieks pat bija iemācījis katru šo rindu.

Īpašnieks dalās stāstos, kā notika zemju apmežošana, – vispirms radās jautājums, ko darīt ar zemi, kuru klāj briķšņi un vietām redzami bebru nedarbi. Tā Kurciņa kungs sācis interesēties par neizmantojamo lauksaimniecību zemju apmežošanu. Atbalsta saņemšana motivēja apmežot arvien vairāk platību. Vietās, kur bija iespēja augsni apstrādāt, tā tika uzarta ar arkliem, lai uzlabotu augšanas apstākļus jaunajiem kociņiem.

Kurciņš apmežojis platības galvenokārt mistrojot – egli ar melnalksni vai egli ar bērzu, atstājot vietām pudurus ar baltalkšņiem, lai zvēri nenāktu mieloties ar stādītajiem kociņiem. Sākotnēji stādīšanas darbi notikuši ar lāpstu, bet tagad īpašnieks lepnī rāda galveno darbarīku – roku motorurbi, ar kuru veido bedrītes stādmateriāliem.

Viņš atzīst, ka padomus nav lieguši tādi mežsargi un mežziņi kā Ziedonis Linga-Bērziņš, Andris Druziks, Guntis Šēfers un Māris Vilsons ar kolēģiem. Protams, arī Lauku atbalsta dienesta darbinieki palīdzējuši apgūt ES fonda projektus.

Esmeralda Kalderauska,
MKPC, Tukuma nodaļa

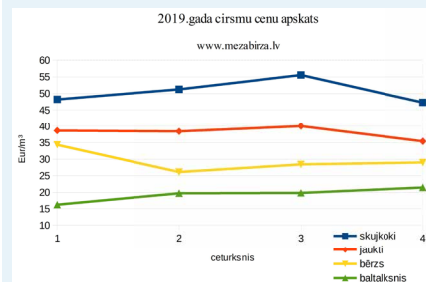


Foto: E. Kalderauska

Jānis Kurciņš demonstrē motorurbi, ar kuru veido bedrītes kociņu stādīšanai

MEŽA BIRŽA

AUGOŠU KOKU CIRSMU IZSOĻU PĀRDOŠANAS REZULTĀTI



Izsoļu portālā www.mezabirza.lv rudens sezonā veiksmīgi noslēgtas 26 izsoles, ir pārdoti 109 ha meža cirsma ar kopējo koksnes krāju 19 794 m³. Kopumā izdarīti 335 solījumi, vidēji 13 solījumi izsolē.

Cirsma cenu apskats par 2019. gada oktobri – novembri.

- Skuju koku cirsma (ar vairāk nekā 80 % priedes īpatsvaru) cenas no 44,25 līdz 49,42 EUR/m³, vidējā svērtā cena šādām cirmām 47,29 EUR/m³.
- Jaukto koku cirsma (skuju koku īpatsvars 40 – 70 %) cenas svārstās no 22,34 līdz 45,81 EUR/m³, vidējā svērtā cena 35,44 EUR/m³.
- Lapu koku cirsma (valdošās sugas: bērzs vismaz 50 %) cenas no 16,86 līdz 36,69 EUR/m³, vidējā svērtā cena 29,01 EUR/m³.
- Lapu koku cirsma (valdošās suga baltalksni vairāk nekā 50 %) cenas no 19,23 līdz 24,32 EUR/m³, vidējā svērtā cena 21,45 EUR/m³.

Džija Gabrāne-Vidze, Mezabirza.lv



KALNU MEŽSAIMNIECĪBA SLOVĀKIJĀ

Oktobra vidū devāmiem mācību braucienā uz Slovākiju. Brauciena mērķis bija iepazīties ar mežu apsaimniekošanas metodēm dabas aizsargājamās teritorijās.

Mūsu grupas dalībnieki pārstāvēja visus Latvijas novadus. Tie bija lielāku un ne tik lielu mežu īpašnieki, mežu kooperatīvu biedri, individuālie uzņēmēji, mežsaimniecības fakultātes absolventi, Valsts meža dienesta darbinieki u.c. interesenti.

Slovākija mūs sagaidīja ar brīnišķīgi siltu un saulainu laiku. Uzreiz pēc ierašanās Slovākijā tikām iepazīstināti ar meža apsaimniekošanu Zvolenas pilsētas pašvaldības mežos. Vecā Zvolenas pils ar piegulošo teritoriju, kas aizņem vairāk nekā 4 ha.

Apmeklējam arī Slovākijas Nacionālā meža centru, kur kopā ar vietējiem darbiniekiem iepazīnāmi ar Nacionālā meža centra un Meža īpašnieku asociācijas darbību un sadarbību ar privāto mežu īpašniekiem.

Nacionālais meža centrs ir valsts iestāde, līdzīgi kā pie mums Valsts meža dienests, un ir pakļauts Lauksaimniecības ministrijai.

Slovākijas mežu raksturojums

Slovākijā ir 2,17 milj. ha mežu, mežainums – 42 %. Mežus var iedalīt trīs kategorijās: komerciālie meži – 72 %; aizsargājami meži – 17 % un meži speciāliem mērķiem – 11%. No koku sugām dominē platlapji – dižskābardis, ozols, vairāk uz ziemeļiem – egļe, baltegle. Koksnes ieguvei ir pieejami 91 % mežu. Valsts meži sastāda 40 %, privātie – 10,6 %. Slovākijā ir interesanta mežu īpašnieku grupa, kādas Latvijā nav, – ciemata iedzīvotāji,

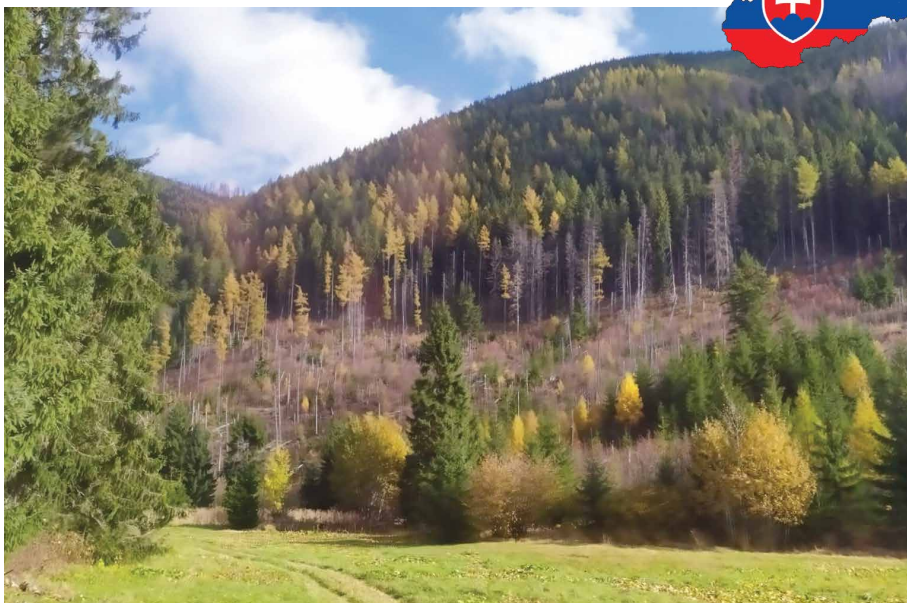


Foto: no MKPC arhīva

Slovākijas kalnainajā apvidū vērojami lieli egļu audžu postījumi

kam pieder meži. Arī Aizsardzības ministrija ir nozīmīgs meža īpašnieks. Jāpiebilst, ka 18,1 % mežu nav īpašnieku.

Slovākijas Nacionālais meža centrs sadarbojas un atbalsta meža īpašniekus, organizējot seminārus, mācības un dažādus kursus, izdodot izglītojošos materiālus, piedaloties pārrobežu sadarbības projektos.

Lai saimniekotu savā mežā, katram meža īpašniekam jābūt meža īpašuma apsaimniekošanas plānam.

Meža īpašnieku asociācijas

Slovākijā ir 11 meža īpašnieku asociācijas. Martins Kvaks vada lielāko – Banskas Bistrīcas reģiona meža īpašnieku asociāciju. Asociācija mēģina lobēt izmaiņas likumdošanā. Par biedriem asociācijā var būt: komūnu meža īpašnieki (ciemata iedzīvo-

tāji), fiziskas un juridiskas personas, meža apsaimniekošanas kompānijas, kā arī zinoši mežsaimniecības speciālisti. Dalības maksa asociācijā ir ļoti maza – 0,29 EUR par hektāru meža gadā. Asociācija saņem valsts dotāciju. Asociācijas galvenais uzdevums ir slēgt sadarbības līgumus meža apsaimniekošanas, medību platību nomas un meža apdrošināšanas jomā ar dažādām kompānijām.

Saimniekošana aizsargājamā teritorijā

Brauciena laikā apmeklējam stingri aizsargājamo mežu teritoriju, kas izveidota 1913. gadā. Dominējošā koku suga ir Eiropas dižskābardis un baltegle. Tie tik tiešām ir iespaidīgi koki, kas sasnieguši 45 metru augstumu un ievērojamu caurmēru, kā dižkokiem mūsu izpratnē.



Slovākijas mežu apmeklējuma dalībnieki Augsto Tatrū nacionālajā parkā



Brauciena dalībniekus pārsteidz egļu audžu postījumu apjoms

Pēc aprēķiniem, koksnes krāja pārsniedz 800 m³/ha. Zemsedze ir diezgan nabadzīga, daudz kritalu. Redzējām, kā šajā teritorijā notiek dabiskā atjaunošanās ar dižskābardi pēc vējgāzes.

Brauciena laikā uzzinājām arī par meža apsaimniekošanu NATURA 2000 teritorijās un nacionālajos parkos. Programmu vadīja Eduards Epls, ļoti zinošs speciālists.

Slovākijā ir deviņi nacionālie parki. Šajās teritorijās tiek realizēti lauku attīstības programmas projekti mežu apsaimniekošanā. Te cenšas saimniekot ar izlases cirtēm, lai veidotos dažāda vecuma noturīgas mežaudzes. Šādi saimniekojot, ietaupās arī meža atjaunošanas izdevumi, pēc viņu aplēsēm – 3500 EUR par ha. Šajā pārgājienā ieraudzījām gan lāča pēdas, gan zvēra atstāto “čupiņu”. Pašu lāci nesastapām!

Citi interesanti objekti

Visiem patika Brīvdabas mežsaimniecības muzejs, kurā ir vairākas takas ar 75 stacijām par “meža laika ceļu” un informācija par mežu un slovāku mežsargu darbu (senās un jaunās saimniekošanas metodes). Interesanti objekti par koksnes transportēšanas veidu no kalniem, liepu stādījums par godu valsts simtgadei.

Apmeklējām arī nelielu privāto kokaudzētavu, kas nodrošina ar stādmateriālu vietējo kopienu mežus. Kopumā privātajās kokaudzētavās tiek izaudzēti 40 % no kopējā stādu apjoma, pārējo nodrošina valsts kokaudzētavas.

Nokaltušo egļu mežs

Pēdējā dienā veicām garāko braucieni uz Augsto Tātru nacionālo parku. Vārējām redzēt (pa autobusa logu) Krivāna kalna virsotni, kuras reljefs kā slovāku nacionālais simbols attēlots uz šīs valsts eiro monētām.

Mežiem klātās nogāzes ar krāšņajām rudens ainavām vietām mūs pārsteidza ar nokaltušo un nolauztu 2–3 metru egļu stumbru mežu. Tiekoties ar kopienu mežu apsaimniekotājiem, uzzinājām, ka tas veidojies vējgāžu rezultātā, bet daļu veselo koku piebeidzis mizgrauzis.

Parka teritorijas mežos ieviests pilnīgs liegums, nav iespēju izvākt kritušos kokus, veidojas absurda situācija – milzīgi zaudējumi meža nozarei un nepievilcīga ainava tūristiem.

Slovāki atzīst, ka arī viņiem būtu jāveic inventarizācija dabas aizsargājamās teritorijās, pārskatot aizliegumus un statusus, jo to izveide 90. gados bija vairāk politisks lēmums.

Atziņas pēc brauciena

Brauciena dalībniekam Guntim Grīnšteinam patika tiesiskums, kas valda kopie-

nas mežos, un interesantie objekti, kuros uzzināja par sešiem koksnes transportēšanas veidiem: baļķu tekne, ūdens tekne (vēsturiski garākā bijusi 2,6 km, kur strādājuši 60 cilvēki), vinčas (reizēm izmantoja no kalna lejās uz augšu, lai nesabojātu palikušo mežu), pludināšana pa upi ar uzķeršanu pie uztvērējislūžām, ar zirgiem, ar helikopteru.

Noslēgumā gūtas atziņas, ka kalnu mežsaimniecība ir gana sarežģīta un bīstama un ka nozares gods ir svēta lieta. Šajā zemē ar pietāti izturas pret savas nozares pamatlicējiem, kā arī pret nelaimes gadījumos bojā gājušajiem mežā (brīvdabas muzejā ierīkotas piemiņas vietas).

Slovākijas apmeklējums ir beidzies, atstādams atmiņā tās neatkārtojamo dabas skaistumu, tikšanos ar nesavtīgiem, atvērtiem un draudzīgiem cilvēkiem, kas par to rūpējas.

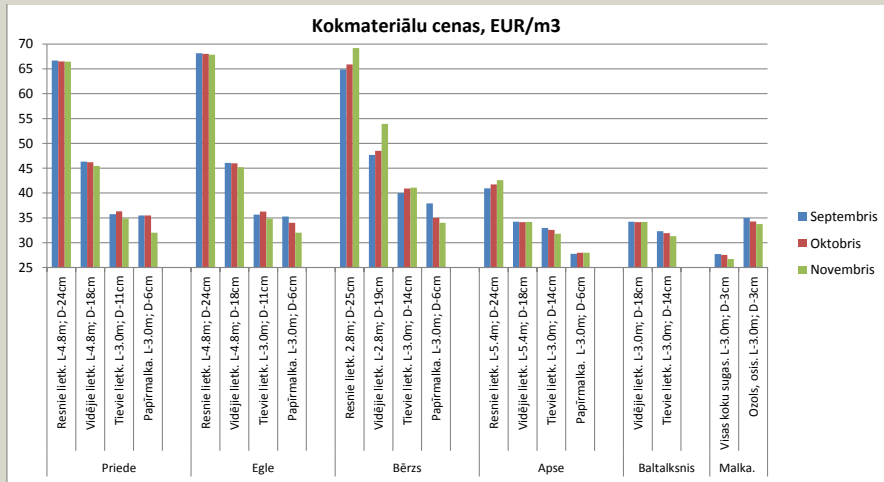
Brauciens notika Lauku attīstības programmas investīciju apakšpasākuma “Atbalsts saimniecību un mežu apmeklējumiem” ietvaros, to organizēja LLKC Meža konsultāciju pakalpojumu centrs

Astrīda Rudzīte, MKPC Preiļu nodaļa



Vēsturiskā baļķu transportēšanas tekne

APAĻO KOKMATERIĀLU PRODUKTU CENŪ TENDENCES



Apļūkojot publiski pieejamās AS “Latvijas valsts meži” apaļo kokmateriālu un “Meža Avīzes” papīrmalkas cenas (pie ceļa) no 2019. gada sākuma, var secināt, ka gada pirmajā pusē novērotais straujais kokmateriālu cenu kritums ir norimis un laika periodā no septembra līdz novembrim nav novērotas būtiskas cenu izmaiņas, taču tendence kokmateriālu cenām minimāli samazināties ir saglabājusies. Atsevišķiem kokmateriālu sortimentiem ir arī novērots neliels cenu kāpums.

Apaļo kokmateriālu sortimentu vidējās cenu izmaiņas laika periodā no sep-

tembra līdz novembrim:

- resnās lietkoksnis cenu kritums ir no -2,26 % līdz 0,77 % kāpumam atkarībā no koku sugas;
- vidējās lietkoksnis cenu kritums ir no -2,99 % līdz 5,56 % kāpumam atkarībā no koku sugas;
- tievās lietkoksnis cenu kritums ir no -2,13 % līdz 2,6 % kāpumam atkarībā no koku sugas;
- papīrmalkas cenu kritums ir no -3,83 % līdz 0,60 % kāpumam atkarībā no koku sugas;
- malkas cenas kritums ir vidēji -1,57 %.



ITĀLIJĀ PAPELES AUDZĒ KĀ LAUKSAIMNIECĪBAS KULTŪRU

Papeles Itālijā ir neatņemams ainavas elements, tās audzē kā kokaugu stādījumus lauksaimniecības zemēs (*agroforestry*). Latvijas izpratnē tie ir kokaugu stādījumi lauksaimniecības zemēs.

Ar papeļu audzēšanas pieredzi iepazīnāties Lauku attīstības programmas investīciju apakšpasākuma "Atbalsts saimniecību un mežu apmeklējumiem" ietvaros. Pasākumu organizēja LLKC Meža konsultāciju pakalpojumu centrs. Brauciena laikā iepazīnāties ar ģimenes uzņēmuma *ALWood* papeļu stādmateriāla selekcioņēšanas un audzēšanas pieredzi, specializētās tehnikas ražošanu ģimenes uzņēmumā *Coraglia Massano* un *Bonzano* grupas papeļu koksnēs pārstrādes uzņēmumu.

Audzē ātraudzīgos papeļu hibrīdus

Itālijā audzē papeļu hibrīdus, kas ir mērķtiecīgi selekcioņēta ātraudzīga koku suga (neražo sēklas, nav pūku, pavairo veģetatīvi). Papeļu plantācijas audzē kā lauksaimniecības kultūru, iekļaujot augu sekā un ievērojot agrotehniskos pasākumus (rušināšanu, mēslošanu, laistīšanu, atzarošanu utt.).

Uzņēmums *ALWood* atrodas Ziemeļitālijā netālu no Turīnas un ieņem vadošo vietu ātraudzīgo papeļu hibrīdu stādmateriāla (6 m, 1,6 m un 0,6 m spraužu) audzēšanā – dažādu papeļu klonu krustošana, izmēģinājumiem labāko īpašību meklējumos (ātraudzība, izturība pret slimībām un kukaiņiem, sala izturība u. c.) un izplatīšana Itālijā un citās Eiropas valstīs.

Selekcijas darbs

ALWood īpašnieka vectēvs 1983. gadā nodibinājis nelielu uzņēmumu, vienkārši zemniekiem tirgojot papeļu stādmateriālus. Lai izaudzētu produktīvāku stādmateriālu, uzņēmums uzsāka selekcijas programmu. Gadu gaitā ir veikts milzīgs selekcijas darbs, atlasot un krustojot vairākus papeļu klonus, kas ir piemēroti dažādiem klimatiskiem apstākļiem, sākot no Eiropas dienvidiem līdz pat Ziemeļeiropai.

Tagad pēc 30 gadiem uzņēmumam ir vairāk nekā 100 ha zemes stādmateriāla audzēšanai, lai apstādītu tūkstošiem hektāru visā Eiropā.

Krustojot veido hibrīdus

Selekcijas vajadzībām uzņēmumā ierīkota mātes koku plantācija. Savstarpēji krustojot dažādas papeļu sugas, iegūst sēklas, no kurām tālāk jau audzē stādus un veic atlasu. Krustojot īpašības kombinē

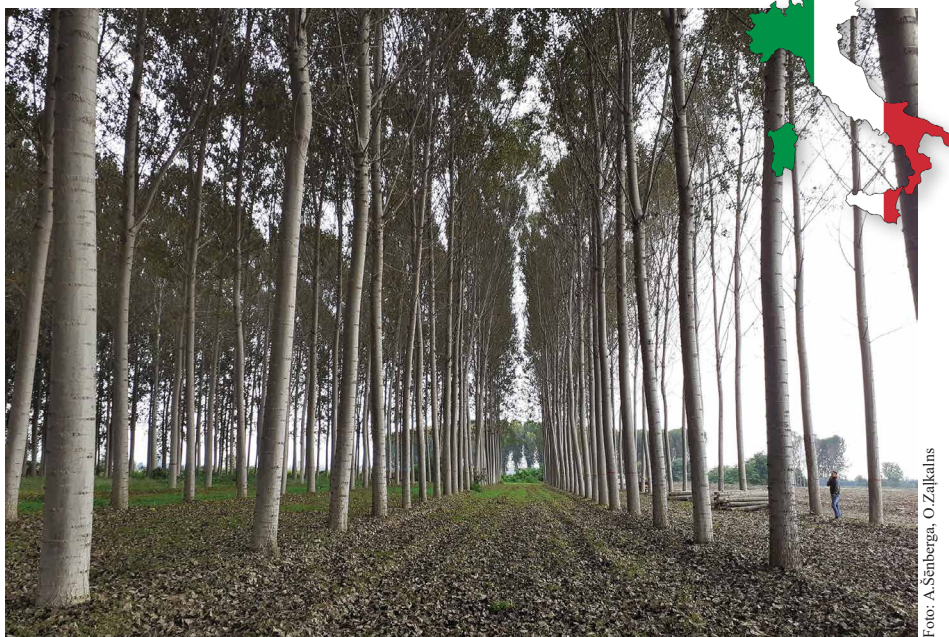


Foto: A.Sēnberga, O.Zaļkalns

Desmitgadīgajā papeļu audzē kokiem sasnieguši ievērojamas dimensijas



Dažādu papeļu kolonu eksperimentālais stādījums

un atlasa materiālu, ar kuru strādāt tālāk. Krustošana izmanto piecas papeļu sugas.

Uzņēmums papeļu selekciju sāka ar melno papeli (*Populus nigra*), kas ir Eiropas vietējā suga. Amerikas kokiem izplatības areāls ir milzīgs – no Teksasas līdz pat Kanādai. Tas ir svarīgi, lai zinātu, kāda ir sala izturība un kas labāk aug. Mātes koku plantācijā var redzēt vienas sugas Amerikas papeli ar atšķirīgu lapu izmēru, tās samazinās uz ziemeļiem augošiem kokiem. Selekcijā pārsvarā izmanto ziemeļu reģiona klonus, kuriem ir lielāka izturība pret salu un kuri vairāk vajadzīgi Ziemeļeiropai.

Uzņēmuma darbinieki atveduši Čīles papeli (*Populus chiliata*) no Nepālas, kur

tā aug 3000 metru augstumā. Tā ir pilnīgi atšķirīga suga, izturīga pret aukstumu, aug ļoti skābā augsnē. Šīs īpašības audzētāji grib paņemt, lai veidotu klonus ar īpašu sala izturību, kas augtu skābās augsnēs.

Katram mātes kokam ir sava dokumentācija, ir zināms, no kurās vietas tas ir nācis.

Uzņēmumā pārbauda arī dažādu klonu koksnes īpašības (cietību u.c.), kā arī testē dažādus klonus pret slimībām un kukaiņu rezistenci. Pēdējā laikā uz papelēm izplatās insekts, kas ieviešas mizas plaisās un strauji izplatās, iznīcinot ievērojamu dimensiju kokus.

Intensīva audzēšana

Brauciena laikā iepazīnāties ar papeļu audzēšanas pieredzi lauksaimniecības reģionā, auglīgās augsnēs.

Papeles Itālijā tiek audzētas trīs veidos. **Īsā rotācija** ir 2–3 gadi, stāda ap 7000 kokus uz hektāra, iegūst enerģētisko koksnī. Stādījumus ierīko ar 20 cm gariem spraužiem. Sākumā svarīgi tos pasargāt no nezālēm. Papildu risks – virskārta izžūst un spraužņi var neieaugties. Itālijā šis audzēšanas veids ir noiets posms, jo koksne ir zemas kvalitātes, tās audzēšana neatmaksājas.

Vidējā rotācija ir 5–8 gadi. Stāda 1,75 cm garus spraužņus un izmanto stādīšanas shēmas: 3x2 m iestādot 1600 stādus/ha, 3x2,5 m – 1300/ha, var stādīt arī 3x3 m – 1000/ha. Viss ir atkarīgs, cik ilgi papeles grib audzēt. Jāskatās arī, lai audzēšanas laikā būtu pietiekami daudz saules, lai nebūtu konkurence.

Itālijas gadījumā, ja audzē 6 gadus un 1600 kociņus/ha, tad var izaudzēt kokus ar



Specializētā tehnika papeļu audzēšanai

Saplākšnis iegūts,
lobot papeļu koksni



PAPEĻU AUDZĒŠANAS PERSPEKTĪVA LATVIJĀ

Izmēģinājumu stādījumi ar Itālijas uzņēmuma *ALWood* stādmateriālu ir ierīkoti vairākās vietās Latvijā. Taču šis stādmateriāls Latvijā pagaidām nav sertificēts, taču pie tā tiek strādāts. Tādēļ to pagaidām nevar izmantot plantāciju meža ierīkošanai, tikai lauksaimniecības zemēs kā kokaugu stādījumu.

Pašlaik notiek sadarbība ar Latvijas zinātniekiem, ir jau ierīkoti eksperimentālie stādījumi, lai stādmateriālu varētu sertificēt un izmantot arī plantāciju mežu ierīkošanai.

Latvijas Valsts mežzinātnes institūta (LVMI) "Silava" vadošā pētnieka **Kaspars Liepiņa** viedoklis:

"Papeļu stādmateriāla iegāde un atbilstoša stādījumu ierīkošana un uzturēšana prasa prāvas investīcijas, tādēļ kļūdas maksā ļoti dārgi. Tas attiecas uz visu klonu un augsnes izvēli, augsnes apstrādi un ielabošanu, kā arī stādījumu aizsardzību. Visbeidzot – arī koksnes realizācijas plānošanu. Arī Latvijā ir fantastiski produktīvi papeļu stādījumi, tomēr ir arī daudz neveiksmju.

Galvenais, ko vajadzētu saprast zemju īpašniekiem, – intensīvi apsaimniekotu papeļu stādījumu apsaimniekošana reāli ir uzskatāma vairāk par lauksaimniecisko, nevis mežsaimniecisko darbību. Papelei nevar atvēlēt platības pēc principa: ja nekas cits tur neaug, iestādīšu papeļu. Ilgstoši neapsaimniekotās, slikti drenētas un krūmiem aizaugušas platības, kā arī kūdras augsnes papelei neder.

Ātraudzīgiem stādījumiem (arī papelei) mūsu valstī ir milzīgs potenciāls klimata politikas mērķu sasniegšanā (oglekļa piesaistē). Šobrīd kokaugu stādījumiem tiek piemērots atbalsts (platībmaksājumi), ja rotācija ir ne ilgāka par pieciem gadiem. Mūsu apstākļos šādā rotācijā papeļu stādījumi nav rentabli, jo tiek iegūta tikai enerģētiskā koksne. Galvenais paredzamais papeles koksnes pielietojums Latvijā varētu būt kokskaidu plātņu ražošana."

20 cm caurmēru. Ja kokus audzē līdz pat 10 gadiem – garā rotācijā, tad koku caurmērs var sasniegt pat 30 cm, katrs sasniedzot pat viena kubikmetra apjomu. Par vienu tādu koku pārstrādātāji maksā 60–100 eiro.

Agrotehnika

Stādījumi tiek spēcīgi laistīti un arī mēslojami. Augšanas laikā kociņi tiek arī atzaroti.

Pēc nociršanas platību var atbrīvot no celmiem un izmantot lauksaimniecības kultūru audzēšanai vai turpināt ataudzēt no atvasēm vēl divus ciklus. Otrajā apritē papeļu atvases ataug vēl spēcīgākas nekā pirmajā. Pirmajā gadā atvašu garums sasniedz līdz pat 1,5 metriem. Pie katra celma atstāj 1–2 spēcīgākās atvases, pēc tam retina un kopj kā iepriekš. Lauksaimnieki Itālijā papeles audzē līdz 8 gadiem un saņem standarta maksājumu kā visur Eiropā – 150 eiro/ha. Tomēr jāņem vērā ieguldījumi audzēšanas laikā, kas nav mazi.

Papeļu kā lauksaimniecības kultūras audzēšanai nepieciešama atbilstoša tehnika un aprīkojums. Apmeklējuma laikā iepazīsieties ar ģimenes uzņēmumu *Coraglia Massano*, kas nodarbojas ar specializētas tehnikas ražošanu un tirgošanu Eiropā.

Papeļu koksnes izmantošana

Papeļu stumbrā koksnes pirmo un otro nogriezni izmanto finierim, lobīšanai, trešo un ceturto – zāģmateriāliem, pārējais – šķeldošanai un malkai.

Ar izaudzētās papeļu koksnes izmantošanu iepazīsieties, apmeklējot *Bonzano* grupas ģimenes uzņēmumu, kas nodarbojas ar splākšņa un OSB plātņu ražošanu. Lielāko daļu – 90 % uzņēmums eksportē uz dažādām pasaules valstīm. Rūpnīcu dibinājis īpašnieka vectēvs 1929. gadā, tagad tas ir vidējs uzņēmums, kurā strādā 100 darbinieki.

Brauciena dalībnieki par papeļu audzēšanas pieredzes pārņemšanu Latvijā bija vienprātīgi, ka pie mums tomēr ir klimata atšķirības un vairāki riska faktori. Klimata pārmaiņu kontekstā Latvijā papeles varētu būt perspektīva koku suga, ko varētu audzēt lauksaimniecības zemē, pagarinot audzēšanas ciklu subsīdiju saņemšanai. Tas varētu būt viens no CO2 piesaistes pasākumiem. Papeļu plantāciju mežu ierīkošana Latvijā varētu būt riskants pasākums meža dzīvnieku postījumu dēļ.

Sarmīte Grundšteine, MKPC

GRĀMATA "PAPEĻU (POPULUS SPP.) STĀDĪJUMU IERĪKOŠANA UN APSAIMNIEKOŠANA"



Ar LVMI "Silava" gādību izdota Silvas Šēnhofas, Dagnijas Lazdiņas un Āra Jansona grāmata "Papeļu (*Populus spp.*) stādījumu ierīkošana un apsaimniekošana". Grāmatā ir plašs literatūras apkopojums par papeļu audzēšanas pieredzi Eiropā un citur pasaulē. Pirmie papeļu stādījumi Latvijā ierīkoti 20. gs. sākumā, bet kopš gadsimta vidus par tiem interese pilnībā zudusi, pētījumi atsākušies 21. gs. sākumā. Grāmatā apkopoti 21. gs. otrajā desmitgadē Latvijā iegūtie rezultāti un sniegti praksē pārbaudīti ieteikumi, kas noderīgi papeļu stādījumu ierīkošanā. Par grāmatu var interesēties LVMI "Silava".



EGĻU ASTONZOBU MIZGRAUZIS – KĀDS STĀVOKLIS LATVIJĀ?

Egļu astonzobu mizgrauzis *Ips typographus* ir neliela 4–7 mm vabole, kas barojas un attīstās parastajā eglē un tikai retos gadījumos novērota uz citu sugu skujkokiem, ja tie atrodas blakus inficētām eglēm masu uzliesmojumu laikā.

Ips typographus parasti savairojas vēja gāztās vai novājinātās augošās eglēs vai nemizotos baļķos ar diametru virs 12 cm. Tad vaboles uzsāk barošanu ar augošām, nenovājinātām eglēm, kas vecākas par 40 gadiem. Pēc nodarītā kaitējuma apjomiem, šis kukainis ieņem pirmo vietu kā pie mums, Latvijā, tā citur pasaulē. Tādās valstīs kā, piemēram, Malaizijā un Jaunzēlandē, šai vabolei ir pat noteikts karantīnas statuss.

Kā vairojas mizgrauži?

Egļu astonzobu mizgrauži parasti savairojas visā egles stumbra garumā. Savairošanos labvēlīgi sekmē ilgstošs sausums un karstums, visvairāk – vējgāzes, taču zem mizas vislielākais kāpuru blīvums ir tieši noēnotākajās stumbra daļās. Mizgraužu savairošanos audzē var noteikt pēc koksnes miltiem ap izskrejām skarto koku stumbru pakājē.

Latvijā tam sekmīgi attīstās divas paaudzes. Jaunās, tikko izkūņojušās vaboles (izskatā gaišākas un pūkainākas) pārziemo pamatā augsnē netālu no koka, krietni mazāk – zem mizas. Pārziemojušo vaboļu lidošana sākas aprīļa otrajā pusē, maija sākumā, kad gaisa diennakts vidējā temperatūra jau sāk pārsniegt 10 grādu atzīmi pēc Celsija.

Pirmā paaudze izlido jūnijā vai jūlijā sākumā, bet otrā paaudze – augusta beigās, septembrī. Lai egļu astonzobu mizgrauža vaboles spētu kolonizēt dzīvu koku, tām jāsapulcējas pietiekami lielā skaitā, lai pārvarētu koka pretestību. Tam tas izstrādā vielu – agregācijas feromonu, kas sapulcē tās.

Feromons kalpo kā informācija par barības avota esamību un piesaista lielāku mizgraužu skaitu vietai, kurā tas tiek izdalīts. Koka ieņemšanai ir ļoti mazs efekts uz populācijas samazinājumu. Daži simpti izdzīvojušo tēviņu ir iespēja kopulēt ar vairākiem tūkstošiem mātīšu, kas nu arī ir pēcnācēju veidošanas pamats. Sausā laikā, kad kokam trūkst ūdens rezervju sveķu veidošanai (lai pretotos vabolēm), pietiek ar dažiem simtiem mizgraužu vaboļu, lai pilnībā “nokausētu” koku.

Parasti, cenšoties pievārtēt egli, kas aktīvi sveķo, koka sulā bojā iet vairāki tūkstoši tēviņu, un daži dzīvie atlikušie

izveido kopulāciju telpu un tiek pie vidēji 2–4 mātītēm, kas vēlāk izgrauž centrālās jeb mātes ejas un visā to garumā rindā sadējas olas, no kurām tālāk šķiļas vaboles kāpuri un grauzas tālāk, veidojot uz sāniem vērstas kāpurejas.

Visu šo eju labirintam kopumā ir dots skaists nosaukums – galerija. Lai gan galerija pirmajā acu uzmetienā var šķist kā krāšņš kāda kokgriezēja, tēlnieka veidojums, tomēr jāņem vērā, ka izgrauztajās vietās koks vairs nespēj nodrošināt vielu transportu. Un tas nav tāpēc, ka vainīga ir pati vabole, bet gan zilējuma sēnes *Opiostoma sp.*, kuru sporas pieaugušās vaboles pārnēsā krūšu daļā speciālās “kabatīnās” un “izsēj” uz izdētajām olām – nodod tālāk kāpuriem, kas šķiļas no tām.

Sēnes un kāpuru sadarbība

Interesanta ir šīs sēnes un kāpura tālākā sadarbība. Kāpuram grauzoties, sēne aizsprosto vadaudus, parazitē uz koka un neļauj tam “noslicināt” mizgrauža kāpuru, kas barojoties atsedz arvien jaunus vadaudus šai sēnei, ko kolonizēt. Lai kāpurs varētu vieglāk sakošļāt un sagremot egles koksni, sēne pa daļai sagremo šo koksni jau paša kāpura vietā – izdalot vielas, kas to fermentē.

Kas notiek ar mizgrauža mammām pēc olu dēšanas? Tās lido vēlreiz, veidojot mūsu paaudzi. Apmēram jūnija vidū jaunā paaudze jau ir attīstījusies par vabolēm, bet vēl papildus barojas zem koka mizas un attīstības vietas nepamet.

Jaunā paaudze lido jūlijā, augustā. Atkarībā no laika apstākļiem jaunā paaudze vai nu dodas ziemot zemsegā, vai daļa vaboļu veido otro paaudzi, kura, ja sekmīgi attīstījusies, – ziemot zem koka mizas.



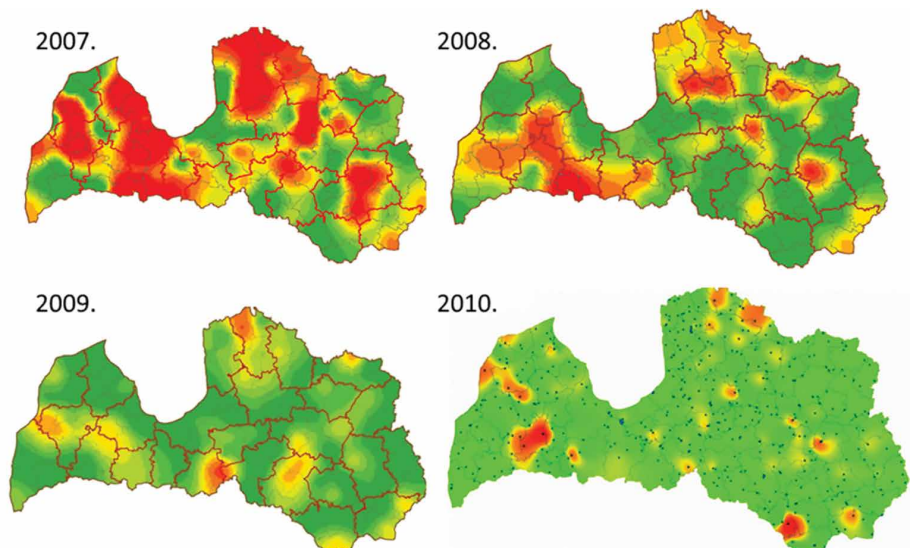
Foto: A. Šmits

Svaigi izlidojušās vaboles – gaišas, vecās – tumšas

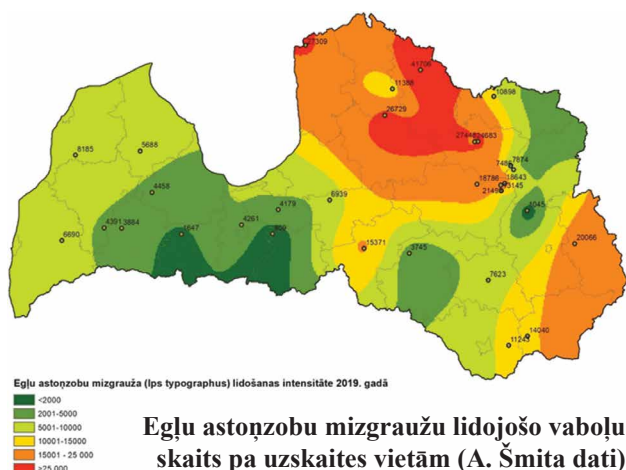
Mizgraužu savairošanās Latvijā

Latvijā lielākā masu savairošanās novērota pēc 1967. un 1969. gada vējgāzēm. Lai gan Skandināvijā savairošanās ilga 10 gadus, Latvijā tā samazinājās pēc pieciem gadiem. Norvēģija cieta vienu miljardu dolāru lielu zaudējumu bojātās koksnes izteiksmē. 1978. gadā aktīvi uzsāka feromonu slazdu lietošanu, kas tika uzskatīta par pamata iemeslu mizgraužu populācijas straujajai lejupslīdei.

No 1993. līdz 1997. gadam novērota masu savairošanos Latvijā izraisīja vairākas secīgas karstas vasaras (VMD meža kaitēkļu monitoringa dati un Agņa Šmita dati, LVMI “Silava”). 1996. gadā vēsāka un mitrāka laika ietekmē savairošanās apdzisa Vidzemē, bet turpinājās pārējā Latvijas teritorijā. 2005. gada vētra veicināja jaunu šī mizgrauža masu savairošanos, kura apdzisa tikai 2009. gadā (VMD meža kaitēkļu monitoringa dati).



Egļu astonzobu mizgraužu bojāto egļu īpatsvars, to izmaiņas pa gadiem (A. Šmita dati)



Tipiskie feromonu tilpumslazdi ar savākšanas trauku to galā. Pamatā praksē izmanto A/S “Latvijas Valsts meži”

Egļu astoņzobu mizgrauža izgrauztās ejas uz egles zem mizas



Foto: I. Silins

Šobrīd mizgrauzis ir sasniedzis fona statusu un būtiskus draudus mežsaimniecībai nerada. Lielākās masveida savairošanās ir punktveida, izteikti lokālas, un skar atsevišķas audzes vai skartu koku pudurus, klāsterus mežaudžu ainavu līmenī. Pamatā tas savairojas uz novājinātām audzēm, piemēram, Madonas apkaimē un Lubānā – egļu audzes, kuras skārusi 2017. – 2018. gada plūdi.

Klimatiskie apstākļi ietekmē mizgrauža populāciju trīs galvenajos veidos: 1) biežākas vētras rada lielu apjomu svaigas egles koksnes, kurā mizgrauzis sekmīgi vairojas; 2) karstas, sausas vasaras novājina egles un samazina to pretoties spēju pret šo kukaini; 3) silti un ilgstoši rudenī veicina sekmīgu divu paaudžu attīstību. Turklāt veiksmīga otrās paaudzes attīstība ir atkarīga no pārziemojušo mātīšu auglības un kāpuru attīstības sekmēm, ko labvēlīgi ietekmē augstākas temperatūras pavasarī.

Feromonu slazdi palīdz samazināt vaboļu skaitu

Kādas ir alternatīvas, lai sekmīgi, daļai draudzīgi ierobežotu šī kukaiņa skaitu? Ja risks ir būtisks mežaudzei, tad, plānojot jebkādu saimiekošanu, jāņem vērā, ka egļu astoņzobu mizgrauzis spēj vienā piegājienā nolidot 49 km attālumu, un lielākā tā ietekme ir tieši 500 m lielā rādiusā ap novājināto, nogāzto koku.

Cirsmās izvietotie feromonu slazdi palīdz samazināt vaboļu skaitu, ja to noteiktais daudzums ir mazs vai vidējs. Feromonu slazdus egļu astoņzobu mizgrauža ķeršanai var izmantot vienīgi gadījumos, ja meža īpašnieks saņēmis vienreizēju lietošanas atļauju Valsts augu aizsardzības dienestā. Tas tāpēc, ka feromonu slazdi nav reģistrēti izmantošanai.

Jāsaprot, ka cirmā tos drīkst izvietot ne tuvāk par 40 m no tuvākās meža sienas vai egļu, priežu audzes, ja tāda ir, jo mizgrauzis var skart arī tās un savairoties. Mizgrauzi primāri pievilina pašas cirmas smarža un

tikai, tiekot līdz tai, pats feromons.

Meža ciršanai ieteicamais periods ir ziema, bet slazdu izlikšanai – agrs pavasaris, parasti maija sākums vai vidus. Turklāt kopšanas cirtes nedrīkst veikt tuvāk par 100 m no vērtīgām egļu audzēm. Kailcirtes drīkst.

Tāpat kopšanas cirtē nedrīkst likt feromonu slazdus – pārāk liels koku fons palīdz mizgrauzim pārceļot tālāk uz veselām audzēm. Slazdus liek tikai kailcirtēs, arī tādās, kas ir vecākas par kārtējo gadu. Mizgraužu lidošanas laikā slazdi ir aktīvi jāfīra (vismaz reizi nedēļā), savādāk samazinās to pievilināšanas intensitāte. Lai slazdi pievilinātu optimāli, praksē pieņemts izvietot 4–5 slazdus uz hektāra, rindā vienu aiz otra.

Ja slazdā noķerto mizgraužu vaboļu skaits ir vidējs līdz ļoti liels, ir bažas, ka var notikt masu savairošanās arī kaimiņu audzēs. Pie šādiem mizgraužu apjomiem tiek pieņemts rīcības plāns.

Ciršanas ierobežojumi

Pēc 1. aprīļa līdz 1. septembrim: nav pieļaujama nekāda skuju koku ciršana egļu audzēs, kas vecākas par 50 gadiem (ne vēja gāztās, ne arī projektētās), izņemot gadījumus, kad egļu audzes ir kompaktas un izolētas un atrodas ne tuvāk par 100 metriem no citām pieaugušām egļu audzēm. Šādas audzes atļauts nocirst kailcirtē, nocērtot vienā paņēmienā visu mežaudzi, saskaņā ar MK 09.04. 2002. noteikumiem “Noteikumi par koku ciršanu meža zemēs”.

Nav pieļaujama skuju koku ciršana, kas atrodas tuvāk par 100 metriem no pieaugušām egļu audzēm, ja vien tajās netiek izvietoti feromonu slazdi. Gadījumā, ja tiek noteikta augsta mizgraužu savairošanās prognoze, ir jāstimulē rezerves cirmu ciršana vērtīgo egļu audžu aizsardzībai.

Rezerves cirmas ir daļēji nopostītas vai agrāk izretinātas vai citas ciršanas vecumu sasniegušas mežaudzes, kur pirmā stāva skuju koku koeficients ir vismaz

“3” un tās atrodas ne tālāk kā 0,5 km no vērtīgajām egļu audzēm; teritorija pēc nociršanas ir piemērota egļu astoņzobu mizgraužu feromonu slazdu lietošanai vai kokmateriālu izvešanai, pirms mizgrauzis ir pametis savu attīstības vietu. Bojāto egļu īpatsvars pēc 2005. gada vējgāzes ir krasi samazinājies un kalpo kā spilgts piemērs tam, ka, šādi veicot egļu apsaimniekošanu, plānojot aizsardzību, mizgraužu uzliesmojumiem ir dziestošs efekts. Pēc diviem gadiem – mizgrauzi var apspiest.

Ķeramkoku izmantošana

Vēl viena metode, ko praksē mēdz izmantot meža īpašnieki, ir ķeramkoku izmantošana. Tiek nogāztas lielu dimensiju 3–5 egles un atstātas mizgraužu pievilināšanai. Jāatzīmē, ka šāds veids, lai samazināt mizgraužu skaitu, ne vienmēr strādā. Pirmkārt, nocirsts koks ar mizgrauzi tajā zaudē vērtību un kļūst derīgs tikai tarai. Naudas izteiksmē feromonu slazdi maksā krietni lētāk, ar augstāku pievilināšanas efektivitāti.

Otrkārt, var gadīties apstākļi, kuru dēļ var aizkavēties izvešana, kā rezultātā mizgrauzis paspēj savairoties un izlidot no ķeramkokiem, nodarot daudzkārt lielāku kaitējumu turpat augošajās audzēs.

Tipiskākie mizgraužu dabiskie ienaidnieki ir plēsīgie kukaini, piemēram, īsspārņi (*Staphylinidae*) un skudruliši (*Thanosimus formicarius* L.). Šī mizgrauža kāpuru mirstību izteikti veicina parazītīdi brakonīdi (*Braconidae* – melnie jātnieciņi) un zaļganītes (*Dolichopodidae*). Šiem parazītiem raksturīgie kokoni ir viegli pamanāmi kāpuru galos.

Dabā šo organismu fons ir ļoti mazs, tāpēc to ietekme uz mizgraužu mirstību ir samērā niecīga un pieaug tikai nākamajā gadā, kad mizgrauzis nereti ir jau pametis savas savairošanās vietas.

Ingars Silinš, Agnis Šmits,
Latvijas Valsts mežzinātnes institūts “Silava”,
 ingars.silins@silava.lv,
 agnis.smits@silava.lv



BĒRZU SULAS – TĀ IR VĒRTĪBA

No bērza varam iegūt ne tikai koksnī, bet arī sulas, kas sevī slēpj daudzas vērtīgas īpašības. Bērzu sulas Latvijas apstākļos iegūstam no vietējām bērza sugām (*Betula sp.*).

Bērzu sulas tiek izmantotas jau no seniem laikiem. Tās sastāv no ūdens, kas ir bagātināts ar ogļhidrātiem un minerālvielām. Dzerot bērzu sulas, notiek organisma attīrīšana. Sulas izskalo sāļu nogulsņumus no kaulu locītavām, attīra asinis no liekajām vielām, uzlabo imunitāti, vielmaiņu un veic vēl citas organismam labvēlīgas funkcijas.

Visbagātīgāk sulas pavasarī dod bērzs, ko nevar salīdzināt ar citām koku sugām, piemēram, parasto kļavu (*Acer platanoides L.*). Sezonas laikā no viena koka, kas ir vecāks par 35 gadiem, var iegūt ap 250 – 300 litriem sulas, savukārt no parastās kļavas vien ap 100 litriem.

Bērzu sulas kā bizness

Bērzu sulas ir resurss, kas ir pieejams ikvienam, taču ne katrs to spēj pārvērst biznesā, kur no šīs dabas vērtības tiek radītas jaunas garšas. Šoreiz stāsts ir par dzirkstošo bērzu sulu ražotni “Birzi”. Uzņēmums SIA “Kainaiži” ir dibināts 2013. gadā, taču bērzu sulas iegūšana Labanovsku ģimenē ir sākusies jau senāk, tāpat kā daudziem no mums – piemājas birzī ar pirmo pavasara labumu. Sulas tiek iegūtas no bioloģiski sertificētās bērzu birzs gan savā un kaimiņu īpašumā, gan iepirktas no bioloģiskajiem saimniekiem, un tas nozīmē, ka iegūtais produkts ir tīrs no piesārņojuma, kas dod iespēju šo zīmolu izmantot.

Bērzu sulas pārsvarā dzeram svaigas, bet, ja vēlamies veldzēties ar tām vēlāk, tad raudzējam. Taču “Birzi” dzērienam pievieno dabiskās piedevas, piemēram, piparmētru, citronu un citus komponentus. Pēc tam, notiekot fermentācijas procesam, rodas dzirkstošās bērzu sulas, kuru derīguma termiņš ir divi gadi.

Produkts ir lielisks dabiski radīts bezalkoholisks šampanietis, kas ir viegls un patīkami atspirdzinošs. Laikā, kad bērzu sulas iegūšanas sezona ir beigusies, šāds produkts ir lielisks, lai sajustu svaigumu un uzņemtu veselīgos elementus, kas ir nepieciešami organismam ziemas periodā.

Atšķirīgs no citiem produktiem

SIA “Kainaiži” ražotne nav liela, aptuveni 200 kvadrātmetri, un, lai iegūtu gala produktu, viss ir roku darbs, piemēram, pilnie trauki ir jānomaina un jāaiztransportē uz tālākās realizācijas vietu. Ieejot ražotnē, ir sajūtams, ka šis ir ģimenes uzņēmums ar



Foto: D.Supe, E.Grasmane

Saimnieks Ervīns Labanovskis labprāt cienā apmeklētājus ar bērzu sulām



Degustācijai sagatavots dažāds bērzu sulu sortiments

vērtībām, kas veido unikālu, pārdomātu un kvalitatīvu produktu. Padomāts ir par visām niansēm, kas arī veido šo burvību.

Bez dzirkstošā dzēriena uzņēmums ir sācis ražot sīrupus, kuru pagatavošanai nepieciešams liels daudzums sulas. No 100 litriem bērzu sulas var iegūt 1 litru sīrupa. Līdz ar to ieguldītie resursi ir lieli. Tiek iegūti arī kļavu, ābolu sulas, vīgriezēs, ceriņu un ugunspuķes sīrupi. Sīrupi ir lietojami kulinārijā, tas ir dabisks un atšķirīgs no ierastās produkcijas.

Sulu koku parks

Bez unikālo bērzu sulu produktu ražošanas SIA “Kainaiži” saimnieki sadarībā ar Smiltenes novada pašvaldību un

akciju sabiedrību “Latvijas Valsts meži” ir izveidojuši sulu koku parku – “Birzi”, kurš, iespējams, ir pirmais pasaulē.

Ierīkošana tika uzsākta 2018. gada maijā, un laika gaitā paredzēts iestādīt aptuveni 32 dažādas bērzu, kļavu un valriekstu koku sugas, no kurām pavasarī var iegūt sulas, ko lieto uzturā. Šobrīd parks kalpo kā unikāls apskates objekts, jo sulu tecēšanas process būs sagaidāms pēc vairākiem gadiem, kad koki būs sasnieguši atbilstošus parametrus.

Pašlaik ir iestādītas 100 cukura kļavas (*Acer saccharum*), 200 āra bērzi (*Betula pendula* Roth.), 200 purva bērzi (*Betula pubescens* Ehrh.), aptuveni 100 melnie valrieksti (*Juglans nigra*) un 50 sudraba kļavas (*Acer saccharinum*). Parks kalpo arī kā zinātnisks eksperiments, jo pēc tā varēs saprast, kuras koku sugas ir piemērotākas Latvijas apstākļiem, kā arī gūt plašāku ieskatu iegūstamo sulu perspektīvai un nozīmei nākotnē.

Bērzu sulas ir produkts, ko pasaulē pazīst vien retais, valstīs, kur bērzi neaug, sulas nav pieejamas. Līdz ar to mēs varam lepoties, ka šāds dabisks veselības dzēriens, kas iegūts no valsts zaļā zelta, ir brīvi pieejams un uzturā lietojams. Kā stāsta SIA “Kainaiži” zīmola “Birzi” izveidotājs Ervīns Labanovskis, padomus bērzu sulas izmantošanā īsti nav guvis ne no viena, viss veidots ir pašu zināšanās un eksperimentos balstīts, radot produkta unikālo iezīmi.

Ar bērzu sulu izmantošanas pieredzi meža īpašnieki iepazīs Lauku attīstības programmas investīciju apakšpasākuma “Atbalsts saimniecību un mežu apmeklējumiem” ietvaros. Apmeklējumu organizēja LLKC Meža konsultāciju pakalpojumu centrs.

Elvīra Grasmane, MKPC Limbažu nodaļa



AKTUALITĀTES MEDĪBU JOMĀ

Novembra nogalē Tērvetes dabas parkā notika Meža konsultāciju pakalpojumu centra rīkotais informatīvais seminārs medniekiem. Tajā Latvijas Mednieku savienības valdes priekšsēdētājs **Jānis Baumanis** medniekus iepazīstināja par pārnadžu populācijas apsaimniekošanu un izmaiņām medību un ieroču aprites likumos.

Grozījumi Medību likumā

Šā gada 24. oktobrī Saeima galīgajā lasījumā pieņēma grozījumus Medību likumā, kas nosaka administratīvo atbildību un sodus, kas saņemti, pārkāpjot Medību likumu un Medību noteikumus, iekļaujot Medību likumā 7. nodaļu "Administratīvie pārkāpumi medību jomā un kompetence administratīvo pārkāpumu procesā". Šādi grozījumi bija nepieciešami, jo no nākamā gada Latvijas Administratīvo pārkāpumu kodekss zaudēs spēku un 2020. gada 1. janvārī stājas spēkā Administratīvās atbildības likums, sevišķās daļās noteiks attiecīgo nozaru likumi.

Galvenās izmaiņas notikušas ar sodiem, tagad šie naudas sodi ir izteikti "naudas soda vienībās", nosakot tai vērtību 5 EUR. Šādas izmaiņas bija nepieciešamas tādos gadījumos, kad valstī, mainoties naudas vērtībai, varētu veikt tikai vienu grozījumu, lai sodiem palielinātu naudas apjomu.

Grozījumi veikti arī saistībā ar medību ieroču konfiskāciju, ja veiktas nelikumīgas medības, kas minētas Medību likuma 24. pantā. Agrāk, ja konstatēja šādu pārkāpumu, tika konfiscēts pārkāpuma izdarīšanas rīks un uzlikts naudas sods no 40 līdz 700 EUR. Pašlaik Medību likumā nav normas, kura noteiktu pārkāpuma izdarīšanas rīka konfiskāciju uzreiz pēc pārkāpuma fiksēšanas, tā vietā procesa virzītājam, kas var būt



Foto: E. Kalderauska

Lektora Jāņa Baumaņa semināri medniekiem ir kupli apmeklēti

gan Valsts meža dienests, gan Valsts policija, kurš pārkāpumu atklājis, ir tiesības prasīt šo pārkāpuma izdarīšanas rīka konfiskāciju kā papildu sodu. Šādas izmaiņas būtu labvēlīgas tiem medniekiem, kuriem neuzmanības dēļ ir sanācis pārkāpt Medību likumu vieglā formā, piemēram, aizmirsies iegādāties medību sezonas karti 1. aprīļa rītā, dodoties medībās. Un pie šāda pārkāpuma fiksēšanas atbildīgā institūcija uzliktu naudas sodu.

Sodi pēc smaguma pakāpes

Sodi ir mēģināti pakārtot pēc smaguma pakāpes. Vislielākā atbildība un naudas soda vienības lielums ir tādām nelikumīgām medībām, kas ir "klasiskas malumēdības", bet pārkāpumi, kuri ir neuzmanības dēļ un neklasificējas kā smagi pārkāpumi, tiek aplikti ar nelielu naudas soda vienību.

Šajā gadā izmaiņas skārušas arī Ieroču aprites likumu, kurā būtiskākie jaunumi ir ieroču un munīcijas klasificēšana pa kate-

gorijām (5. pants) un mednieku apliecības izsniegšana fiziskajai personai, kas ir sasniegusi 16 gadu vecumu, bet nav sasniegusi 18 gadu vecumu, un varētu piedalīties individuālajās medībās ar gludstobra ieroci īpašnieka tiešā klātbūtnē (14. pants).

Apskatot izmaiņas Ministru kabineta noteikumos Nr. 210 "Noteikumi par ieroču un munīciju apriti", svarīgi ir pieminēt 28. panta izmaiņas, kas paredz, ka, saņemot attiecīgās Valsts policijas struktūrvienības atļauju, vairāki ieroču īpašnieki kopējā dzīvesvietā var glabāt šaujamo ieroci, arī munīciju un lielas enerģijas pneimatiskos ieroci vienā seiļā vai metāla kastē (skapī), ja šiem īpašniekiem ir reģistrēti viena lietojuma ieroci.

Lektors mudināja medniekus pašiem būt aktīviem un sekot līdzī normatīvo aktu izmaiņām medību jomā, kas stājas spēkā no nākamā gada.

Esmeralda Kalderauska,
MKPC Tukuma nodaļa

NOTEIKTS LŪŠU NOMEĎĪŠANAS LIMITS

Valsts meža dienests informē, ka 2019./2020. gada medību sezonā pieļaujama lūšu nomedīšanas apjoms noteikts 100 dzīvnieku un lūšu medības sāksies 1. janvārī. Lūšu medību sezona turpinās līdz Valsts meža dienesta noteiktā pieļaujamā lūšu nomedīšanas apjoma sasniegšanai, bet ne ilgāk par 31. martu.

Lēmums par lūšu medību sezonas termiņa saīsināšanu pieņemts atbilstoši lūšu populācijas stāvoklim, turpinot nodrošināt labvēlīgu lūšu populācijas aizsardzības statusu. Vienlaikus Valsts meža dienests patur tiesības noteikt lūšu nomedīšanas apjomu samazināt vai noteikt medību slozdes samazināšanas iespējas. Tāpat Valsts meža dienests aicina nemedīt lūšus medī-

bās ar dzinējiem bezsniega apstākļos un nemedīt lūšu mātītes, ar kurām kopā ir iepriekšējā pavasarī dzimuši mazuļi.

Ir noteikts aizliegums 2019./2020. gada medību sezonā medīt lūšus vairākos pagastos Zemgales virsmežniecības Jelgavas nodaļas un Bauskas nodaļas uzraugamajā teritorijā un Rīgas reģionālās virsmežniecības Babītes nodaļas uzraugamajā teritorijā.

Pirms lūša pārvietošanas no vietas, kur tas nomedīts, medību vadītājam jānodrošina lūša nofotografēšana, fiksējot fotoattēla faila rekvizītos nomedīšanas datumu un nomedīšanas vietas koordinātes.

Fotoattēls un informācija par nomedītā lūša dzimumu un vecumu un nomedītāja

mednieka apliecības numurs vienas darbadienas laikā jānosūta Valsts meža dienestam uz e-pastu medibas@vmd.gov.lv.

Tāpat nomedītais lūsis jāsauglabā līdz paraugu nodošanai speciālā lūšu monitoringa nodrošināšanai.

Par ikvienu lūsi, kura bojāejas cēlonis nav medīšana, vienas darbadienas laikā jāinformē Valsts meža dienesta Medību daļa.

VMD informācija





NOSLĒDZIES KONKURSS "MŪSU MAZAIS PĀRGĀJIENS 2019"

14. novembrī Latvijas Valsts mežzinātnes institūtā "Silava" notika konkursa "Mūsu mazais pārgājiens 2019" noslēguma pasākums. Konkursu organizēja Zemkopības ministrija sadarbībā ar AS "Latvijas Valsts meži" un Latvijas kokrūpniecības federāciju.

Par tradīciju kļuvušajā konkursā piedalījās Latvijas vispārīgglītojošo un profesionālo skolu skolēni, kā arī interešu izglītības pulcīņi veica pētījumu par bērzu. Konkursa moto – *Kas kaitēja man dzīvot diža meža maliņā.*

Konkursa komisijas atzinību ieguvušie dalībnieki tika aicināti uz konkursa apbalvošanas pasākumu, kurā pasniedza balvas.

Plašāka informācija par konkursu un laureātiem: www.zm.gov.lv



Konkursa "Mūsu mazais pārgājiens 2019" uzvarētāji apbalvošanas pasākumā Salaspilī

Foto: Jānis Salpiņš

NOTEIKTI MEŽA NOZARES GADA BALVAS "ZELTA ČIEKURS" LAUREĀTI UN IEGUVĒJI

Meža dienu komiteja ir noteikusi meža nozares gada balvas "Zelta čiekurs" 2019. gada laureātus. Gada balvas ieguvēji tika nosaukti apbalvošanas ceremonijā šā gada 4. decembrī kultūras centrā "Ziemeļblāzma", Rīgā.

Balvu nominācijā "Par mūža ieguldījumu", kas tiek piešķirta par nozīmīgu mūža ieguldījumu nozares attīstībā, saņēma izcili nozares ļaudis:

Andrejs Dreimanis – Latvijas Lauksaimniecības universitātes Meža fakultātes Mežkopības katedras emeritētais profesors,

Jānis Iesalnieks – mežsaimnieks, visu savu profesionālo darba mūžu strādājis meža nozarē un devis lielu ieguldījumu nozares attīstībā,

Egons Garklāvs – Latvijas kokam devis atpazīstamību pasaulē un pavisam citu vērtību, radot vienu no mūsdienīgākajām

un inovatīvajām guļbūvju ražotnēm,

Ignats Grugulis – mežinženieris, darba mūžu veltījis meža nozares modernizācijai un ražošanas attīstībai.

Laureāti nominācijā "Par inovatīvu uzņēmējdarbību" ir SIA "Shaman Inventions" no Cēsīm un SIA "Venta-1" no Ventpils novada, lielo balvu "Zelta čiekurs" saņēma SIA "Venta-1".

Nominācijā "Par ieguldījumu sabiedrības izglītošanā" laureāti ir Jersikas pamatskolas skolotāja Anna Greidāne, Latvijas Valsts mežzinātnes institūta "Silava" vadošā pētniece Dagnija Lazdiņa un Latvijas Meža īpašnieku un apsaimniekotāju konfederācijas valdes loceklis Māris Liopa. Balvas "Zelta čiekurs" ieguvēja ir **Dagnija Lazdiņa**.

Laureāti nominācijā "Par ilgtspējīgu saimniekošanu" ir Staņislavs Salmanis,

īpašums "Aizvēji" no Limbažu novada, Ilga Sedliņa, īpašums "Bērzkalni" no Kuldīgas novada, un Aivars Vanags, īpašums "Druvas" no Viļakas novada. Balvas "Zelta čiekurs" ieguvējs ir **Aivars Vanags**.

Balva "Zelta čiekurs" ir gadskārtēja meža nozares augstākā atzinība par nozīmīgiem sasniegumiem un ieguldījumu nozares labā.

LLKC MEŽA KONSULTĀCIJU PAKALPOJUMU CENTRS

Rīgas iela 34, Ozolnieki,
Ozolnieku pag.,
Ozolnieku nov. LV3018
Tāl. 63050477, fakss 63022264
e-pasts: mkpc@mkpc.llkc.lv
www.mkpc.llkc.lv



| Vieta | Vārds, uzvārds | Tālrunis |
|------------|-----------------------|----------|
| Sigulda | Laila Šestakovska | 28323647 |
| Liepāja | Agrita Šēnberga | 29285111 |
| Saldus | Maruta Pragulbicka | 20222041 |
| Krāslava | Jānis Dzalbs | 26459513 |
| Limbaži | Jānis Zvaigzne | 28307178 |
| Ludza | Ludvigs Karvelis | 29411165 |
| Madona | Mairita Bondare | 28381176 |
| Preiļi | Astrīda Rudzīte | 26410476 |
| Rēzekne | Viktors Jurčenko | 28692818 |
| Iecava | Agris Kauliņš | 26498315 |
| Aizkraukle | Inga Buša | 26534704 |
| Jēkabpils | Jānis Sēlis | 26465432 |
| Jelgava | Kārlis Folkmanis | 29363016 |
| Gulbene | Diāna Supe | 26314426 |
| Tukums | Esmeralda Kalderauska | 27812527 |
| Talsi | Valdis Usne | 26438175 |
| Valmiera | Andris Vīrs | 26108426 |



Izdevējs: SIA LLKC Meža konsultāciju pakalpojumu centrs,
Izdevumu iespēšanai sagatavoja **Sarmīte Grundšteine**,
tāl. 63050477, mob. 29133563
Makets: Dzintars Melnis

Adrese: Rīgas iela 34, Ozolnieki, Ozolnieku pag., Ozolnieku nov. LV-3018

