



*Rudenī plānota  
nākamā kārtā  
ES atbalstam*

*Meža īpašniekam –  
kooperācija Latvijā*

*Uzzini, kas ir oglekļa tirgus!*

*Mežzinis – kas viņš ir?*

Foto: Edmunds Mitenieks

## ES APMAKSĀTAS INDIVIDUĀLAS KONSULTĀCIJAS MEŽA ĪPAŠNIEKIEM

### KONSULTĀCIJU IETVAROS IESPĒJAMS SAŅEMT CIRSMU NOVĒRTĒJUMU UN CITUS VĒRTĪGUS PAKALPOJUMUS

**M**eža konsultāciju pakalpojumu centrs (MKPC) turpina īstenot konsultāciju projektu. Projekta ietvaros meža īpašnieki (gan fiziskas, gan juridiskas personas) var saņemt bezmaksas individuālas konsultācijas par meža apsaimniekošanu, kā arī tā ekonomiskajiem, ekoloģiskajiem un vides jautājumiem. Projekta ietvaros konsultējam arī par Satversmes tiesas lēmumā ietvertajām likumdošanas izmaiņām.

Projekta ietvaros MKPC piedāvā šādus pakalpojumus:

- konsultācijas par **meža apsaimniekošanu** (t. sk. augošu koku uzmērīšana, cirsmu novērtēšana galvenajā cirtē, konsultācijas par meža atjaunošanu un kopšanu, konsultācijas par meža kaitēkļiem, slimībām, vēja postījumiem u. c.);
- konsultācijas par **dabisko dzīvotņu, savvaļas faunas un floras aizsardzību** (t. sk. mežaudzes bioloģiskās daudzveidības novērtējums, rekomendācijas par meža apsaimniekošanu, veicamajiem uzturēšanas vai atjaunošanas pasākumiem, augošu koku uzmērīšana galvenajā cirtē);
- konsultācijas par **savvaļas putnu**

**aizsardzību** (t. sk. rekomendējamo meža apsaimniekošanas režīmu, veicamajiem biotehniskajiem pasākumiem, ekoloģisko koku un to grupu iezīmēšana, dabas vērtību apzināšana, izzīmēšana un dabas vērtību skices sagatavošana);

- konsultācijas par **ūdens resursiem** (t. sk. meža apsaimniekošanas plānošana virszemes ūdensojektu un purvu aizsargjoslās, ciršanai plānotās platības un izcērtamo koku noteikšana). Konsultācijas ietver cirsmu stigošanu, novērtēšanu un jautājumus par meža apsaimniekošanu ūdens resursu aizsargjoslās. ► 3. lpp.



## ŠAJĀ NUMURĀ:

- Izsludināta pieteikšanās konkursam "Sakoptākais mežs 2024" ..... 2
- Rudenī gaidāma ES atbalsta nākamā kārtā ..... 2
- Tālmācība ..... 3
- Meža dienas 2024 ..... 4
- Neatsverama iespēja izaugsmei – ārzemju pieredzes braucieni ..... 5
- Iepazīsties – MKPC Ziemeļvidzemes nodaļa ..... 6
- Organisko augšņu ilgtspējīga apsaimniekošana ..... 7
- Kas jāzina meža īpašniekam par meža kooperāciju Latvijā ..... 8
- Apaļo kokmateriālu produktu cenu tendences ..... 9
- Augošu koku izsoļu pārdošanas rezultāti ..... 9
- Nejausais mežinieks Māris Zariņš ..... 10
- Oglekļa tirgus ..... 11
- Dižkoks manā īpašumā – lepnums un atbildība ..... 12
- Drīzumā būs pieejams meža apsaimniekošanas CO<sub>2</sub> bilances kalkulators ..... 13
- Mežzinis – kas viņš ir? ..... 14
- Atskats uz semināru "Aktualitātes medību jomā" ..... 15
- Jūs jautājat – mezsaimniecības konsultants atbild! ..... 15
- Kas jāņem vērā, veicot darbus pie elektrolīnijām ..... 16

## RUDENĪ GAIDĀMA ES ATBALSTA NĀKAMĀ KĀRTĀ

Šā gada rudenī ir plānota nākamā kārtā atbalstam jaunaudžu retināšanai, mežaudžu nomaiņai, ieaudzēšanai, atjaunošanai pēc katasotrofām, kā arī ieaudzēto un atjaunoto mežaudžu agrotehnikai kopšanai.

2024. gada maijā tika iesniegti grozījumi Latvijas Kopējās lauksaimniecības politikas stratēģiskajā plānā 2023.–2027. gadam (LKLP stratēģiskais plāns).

Ņemot vērā, ka Eiropas Komisijas vērtējuma par iesniegto grozījumu saturu termiņš ir jūlija vidus, sīkāka informācija par grozījumu saturu būs pieejama līdz ar LKLP stratēģiskā plāna grozījumu apstiprināšanu vai tuvāk procesa noslēgumam.



**Iveta HILDEBRANTE,**  
Zemkopības ministrijas  
Meža departamenta  
Meža nozares stratēģijas  
un atbalsta nodaļas  
vecākā eksperte

# IZSLUDINĀTA PIETEIKŠANĀS KONKURSAM "SAKOPTĀKAIS MEŽS 2024"

**V**eicinot ilgtspējīgu saimniecību Latvijas mežos un aicinot meža īpašniekus runāt par labas mezsaimniecības prakses uzturēšanu, sāka pieteikšanās Latvijas Meža īpašnieku biedrības konkursam "Sakoptākais mežs". Konkurss noritēs jau astoto gadu, un savu pieteikumu ikviens interesents var iesniegt līdz 20. jūlijam.

Konkursa "Sakoptākais mežs" mērķis:

- apzināt labas mezsaimniecības prakses piemērus privātajos mežos;

- rādīt labus piemērus citiem meža īpašniekiem, tādējādi popularizējot ilgtspējīgu meža apsaimniekošanu;

- informēt sabiedrību par pozitīviem piemēriem privāto mežu apsaimniekošanā, veicinot sabiedrības izpratni par lauku kultūrvides saglabāšanu.



**Sigita ALKSNE,**  
Latvijas Meža īpašnieku  
biedrības projektu vadītāja,  
tāl. +371 26814105,  
e-pasts: sigita.alksne@  
mezaipasnieki.lv

# SAKOPTĀKAIS MEŽS 2024

**PIEDALIES KONKURSĀ UN LAIMĒ:**

**DĀVANU KARTES**  
mežu stādāmā vai dekoratīvā materiāla iegādei 500 eiro vērtībā

**PROFESIONĀLU MOTORINSTRUMENTU**  
jaunaudžu kopšanai

**UZVARĒTĀJU GODINĀŠANA**  
plānota prestižajā Meža nozares gada balvas "Zelta čiekurs" pasākumā

MEŽA  
ATTĪSTĪBAS  
FONDS

**MIB**  
LATVIJAS MEŽA ĪPAŠNIEKU BIEDRĪBA

Vairāk par pieteikšanos var uzzināt mājaslapā  
[www.mezaipasnieki.lv](http://www.mezaipasnieki.lv)



## ◀ 1. lpp.

**Klienti novērtē konsultāciju kvalitāti**

Turpinot konsultāciju projekta īstenošanu, MPKC ir apzinājis savus klientus, lai noskaidrotu viņu vērtējumu par sniegtajām konsultācijām un pakalpojumiem. “Patīkami secināt, ka klienti ir apmierināti ar konsultāciju kvalitāti un labprāt turpinās piedalīties MKPC rīkotajos semināros un izmantot konsultāciju pakalpojumus. Apmierina arī saņemtie cirsma novērtējumi, kurus klienti atzīst par precīziem un atbilstošiem tā brīža tirgus cenām. Sarunās ar klientiem tiek pieminēti arī izdevumi “Čiekurs”, kurā meža īpašnieks var atrast daudz noderīgas informācijas. Kādam klientam konsultanta sniegtā informācija palīdzējusi veiksmīgi orientēties nozarē, citam – iegūt izpratni par to, ko drīkst darīt savā

mežā, tomēr skaidrs ir viens – klienti ir saņēmuši vērtīgas konsultācijas, kurās iegūtā informācija noteikti noderēs turpmāk katram sava meža apsaimniekošanā,” stāsta MKPC mežsaimniecības projektu vadītāja Elīna Šķubure.

**Klientus interesē arī ekonomiskie jautājumi**

MKPC Preiļu nodaļas vecākā mežsaimniecības konsultante Astrīda Rudzīte stāsta: “Mūsu pusē klientus vairāk interesē ekonomiskie jautājumi – taksācija un vērtējums. Meža īpašnieki ir apmierināti ar pakalpojumu, jo rezultātā iegūst cirsma novērtējumu (tas ietver augošu koku uzmērīšanu un novērtēšanu). MKPC cirsma novērtēšanu veic sertificēti augošu koku vērtētāji vai meža inventarizācijas veicēji. Rezultātā mūsu cirsma novērtējumi ir ar diezgan

precīzu cirsma tirgus vērtību, ko atzīst arī klienti.”

**Meklē savu mežsaimniecības konsultantu MKPC nodaļās**

Plašāku informāciju par pieteikšanos konsultācijām var saņemt MKPC nodaļās visā Latvijā vai MKPC centrālajā birojā Ozolniekos. Kontakti pieejami interneta vietnē [www.mkpc.llkc.lv](http://www.mkpc.llkc.lv) sadaļā – [Speciālisti](#). Var rakstīt pieteikumu uz e-pastu: [konsultacijas@mkpc.llkc.lv](mailto:konsultacijas@mkpc.llkc.lv).

*Konsultācijas tiek īstenotas Latvijas Lauku attīstības programmas 2014.–2020. gadam pasākuma “Konsultāciju pakalpojumi, lauku saimniecību pārvaldības un lauku saimniecību atbalsta pakalpojumi” apakšpasākuma “Atbalsts konsultāciju pakalpojumu izmantošanas veicināšanai” ietvaros.*

NACIONĀLAIS  
ATTĪSTĪBAS  
PLĀNS 2020



EIROPAS SAVIENĪBA  
EIROPA INVESTĒ LAUKU APVIDOS  
Eiropas Lauksaimniecības fonds  
lauku attīstībai



**Līga SOLOSTEJA,**  
MKPC mežsaimniecības  
projektu vadītāja,  
tāl. 28018569,  
e-pasts: [līga.solosteja@mkpc.llkc.lv](mailto:līga.solosteja@mkpc.llkc.lv)

**TĀLMĀCĪBA**

**M**ūsdienās arvien pieprasītākas kļūst mācības, ko ir iespējams apgūt attālināti. Meža konsultāciju pakalpojumu centrs (MKPC) piedāvā jebkuram interesentam pašmācības ceļā apgūt kādu no kursiem, kas pieejami tālmācības platformā [www.talmaciba.llkc.lv](http://www.talmaciba.llkc.lv) sadaļā – Mežsaimniecība.

Lai uzsāktu apmācības, ir nepieciešams pieslēgties tālmācības platformai, izmantojot vietni [www.lavija.lv](http://www.lavija.lv). Darot to pirmo reizi, būs nepieciešams izveidot jaunu lietotāja profilu, sekojot sniegtajam norādēm.

Tālmācības platformā sadaļā “Mežsaimniecība” ir pieejami 10 bezmaksas kursi, kuros pašmācības ceļā iespējams iegūt pamatzināšanas par meža apsaimniekošanu, sākot no meža stādīšanas un beidzot ar kokmateriālu realizēšanu.

Tālmācības mācību materiāli ir sagatavoti interaktīvā vidē tā, lai tie būtu viegli uztverami un interesanti. Tie ietver ne tikai vienkāršu teksta informāciju, bet arī informatīvus un uzskatāmus attēlus, kā arī izziņošu video materiālus.

Sadaļā “Mežsaimniecība” ir atrodami sekojoši kursi.

The screenshot shows the login page of the LLKC Tālmācības platforma. It includes a search bar, a navigation menu with 'PIETIEKTIES JAUNUMIEM', and a list of courses under 'Pieslēgties'. The courses listed are: LAUKSAIMNIECĪBA, AUGU AIZSARDZĪBA, MEŽSAIMNIECĪBA, DZĪVNIEKU PĀRVADĀŠANA, and DZĪVNIEKU PĀRRAUDZĪBA. There are also social media icons and a language selector.

**Bezmaksas**

Meža atjaunošana un ieaudzēšana;  
Meža atjaunošana un kopšana;  
Augošu koku krājas noteikšana;  
Mežizstrāde, darbs ar motorinstrumentiem;

Apaļo kokmateriālu uzmērīšana un kvalitātes prasības;

Nodokļi meža apsaimniekošanā;

Meža ekosistēmas;

Mežsaimniecības kooperatīvu darbības dažādošana un konkurētspējas palielināšana;

E-semināri – Mežsaimniecībā;

Apmācības medniekiem (mācību materiāli).

**Maksas**

Augu aizsardzības līdzekļi mežsaimniecībā (augu aizsardzības līdzekļu lietošanas operatora apliecības iegūšanai);

Apmācības medniekiem (mednieku apliecības iegūšanai).

Neskaidrību un jautājumu gadījumā var sazināties ar MKPC mežsaimniecības projektu vadītāju Arti Misiņu pa tālruni +371 26534704 vai rakstot uz e-pastu: [artis.misins@mkpc.llkc.lv](mailto:artis.misins@mkpc.llkc.lv).



**Artis MISIŅŠ,**  
MKPC mežsaimniecības  
projektu vadītājs,  
tāl. 26534704,  
e-pasts:  
[artis.misins@mkpc.llkc.lv](mailto:artis.misins@mkpc.llkc.lv)



# MEŽA DIENAS 2024



**L**ai uzlabotu sabiedrības izpratni par meža jautājumiem, Latvijā arī šogad notika virkne izglītojošu publisku pasākumu, kuros aktīvi iesaistījās pašvaldības, dažādas organizācijas, kopienas, iedzīvotāji un skolēni.

Ievērojot Meža dienu tradīciju, arī Meža konsultāciju pakalpojumu centra (MKPC) darbinieki piedalījās Meža dienu pasākumos – “Mežs ienāk Jelgavā”, “Meža dienas 2024 Ogres Zilajos kalnos”, AS “Latvijas Valsts meži” organizētajā Baltijā lielākajā meža izziņas pasākumā “Latvijas Meža dienas 2024” Tērvetē.

## Meža dienas 2024 Ogres Zilajos kalnos

Šogad pirmais Meža dienu pasākums norisinājās Ogres Zilo kalnu dabas parkā 20. aprīlī. Tas tika rīkots ar devīzi “Mežs – veselībai”. Pasākumā bija iespēja iepazīt senos bišu kokus jeb dores, dažādu meža putnu sugu ligzdošanas paradumus, piedalīties atraktīvās un izklaidējošās darbnīcās un spēlēs, kā arī apciemot Dabas aizsardzības pārvaldes mobilo dabas klasi – autobusu, kas ir inovatīva, auditoriju iesaistoša un mūsdienīga dabas izglītības ekspozīcija. MKPC darbinieki bija plānojuši pasākuma apmeklētājus mācīt atpazīt koku sugas pēc lapām, zariem, sēklām, taču pasākumā konstatēja, ka daudzi bērni neatšķir priedi no egles un arī to čiekurus, tāpēc tika nolemts dalībniekus iemācīt atpazīt gan egli, gan priedi un tikai tad turpināt stāstu par citām koku sugām. Patiess prieks, ka ir daudz zinošu bērnu un jauniešu. Aicinājums vecākiem: pastaigājoties ar bērniem, pievērsiet uzmanību apkārtnē un iepazīstiniet ar to arī bērnus. Pieaugušajiem bieži šķiet, ka tas ir pats par sevi saprotams, tomēr bērniem sarunas par redzēto dabā var atklāt ko jaunu un pārsteidzošu.

## Mežs ienāk Jelgavā

Savukārt 26. aprīlī Jelgavas Biozinātņu un tehnoloģiju universitātē sadarbībā ar Jelgavas pašvaldību un tās iestādi “Kultūra” Pasta salā aicināja uz pasākumu “**Mežs ienāk Jelgavā**”. Pasākums tika organizēts, lai veicinātu izpratni par mežu kā ļoti nozīmīgu tautsaimniecības nozari. Apmeklētājiem bija iespēja iepazīties ar meža nozares profesijām, izglītības un karjeras iespējām, daudzveidīgo meža kopšanas tehniku, kā arī citiem nozares aspektiem. Pasākumā piedalījās arī Nacionālie bruņotie spēki ar stāstu par meža nozīmi valsts aizsardzībā. MKPC aktīvi līdzdarbojās šajā pasākumā. Mūsu mērķis bija



Bērni tiek iepazīstināti ar Latvijas meža dzīvniekiem



Latvijas Meža dienas Tērvetē. MKPC stacija “Izzini Latvijas kokus un starp tiem dzīvojošos dzīvniekus”

iepazīstināt interesentus ar Latvijas koku daudzveidību. Ar dažādām izzinošām spēlēm un interesantu stāstījumu MKPC konsultanti dalījās zināšanās par kokiem, kas pavēra plašāku redzesloku ne tikai bērniem, bet arī vecākiem! Atkal varēja pārliecināties, ka mūsu vidū ir ļoti zinātkāri un gudri jaunieši!

## Meža dienas 2024 Tērvetē

Maija nogalē notika ikgadējais Meža dienu pasākums Tērvetē, ko rīko AS “Latvijas Valsts meži” sadarbībā ar Dobeles novada pašvaldību, “Zaļo jostu” un citām meža nozares organizācijām. Šis neapšaubāmi ir lielākais un vērienīgākais Meža dienu pasākums Latvijā un Baltijā. Tas ir pasākums, kas ļauj iepazīt meža nozari no dažādiem aspektiem vienviet, aprunāties ar speciālistiem un saņemt atbildes uz sev interesējošiem jautājumiem. MKPC apmeklētājiem piedāvāja iepazīties ar medību jomu. Varēja apskatīt un fotografēties vilka un lapsas ādās – bērni, protams, par to bija sajūsmā.



Stacija “Iepazīsti kokus”. Bērni tiek iepazīstināti ar to sēklām un lapām

Spēlēja spēles un mācīja atpazīt koku sēklas. Satika ļoti daudz zinošu bērnu un jauniešu. MKPC kolēģi allaž priecējās par bērnu un jauniešu neveltoto interesi par dabu un mežu, kas motivē mūs vēl vairāk iesaistīties viņu izglītošanā un attīstīt viņu zināšanas par to.

Meža dienu pasākumi visnotaļ iedvesmo gan dalībniekus, gan apmeklētājus!

## Meža dienas turpinās

Rudens pusē Rēzeknes novada Sarkanā plānā plānots pasākums “Zaļā klase”. Tas tiek plānots laikā, kad sākas jaunais mācību gads, lai vienviet sapulcētu Latvijas reģiona jauniešus, kā arī citus meža nozares interesentus, t. sk. profesionāļus.

Uz tikšanos citos pasākumos! 🌲



**Rita DAŠČIORA,**  
Rīgas reģionālās nodaļas  
vecākā mežsaimniecības  
konsultante,  
tāl. 22019356, e-pasts:  
rita.dasciora@mkpc.lkc.lv



# NEATSVERAMA IESPĒJA IZAUGSMEI – ĀRZEMJU PIEREDZES BRAUCIENI

**M**ans ceļš meža nozarē sākās 10. klasē, kad, māsas pamudināts, pieteicos AS “Latvijas Valsts meži” rīkotajā stipendiju konkursā “LVM Bioekonomikas skola”. Konkursa gaitā es uzzināju par studiju iespējām meža nozarē, “LVM Bioekonomikas skolā” ieguvu 2. vietu. Laika gaitā manā apziņā nostiprinājās pārliecība, ka vēlos studēt meža nozarē, un nu jau trīs gadus studēju Latvijas Biozinātņu un tehnoloģiju universitātes Meža un vides zinātņu fakultātē studiju programmā “Mežzinātnis”.

## Studentu biedrība “Šalkone”

Uzsākot studijas, es iestajos studentu biedrībā “Šalkone”, kas ir viena no Latvijas studentu mūža organizācijām un kas savās rindās apvieno mežsaimniecības un kokapstrādes studentus un absolventus jau vairāk nekā 100 gadus. Pašlaik esmu tās vadītājs jeb seniors. Ar biedrību man saistās pieredzes apmaiņas brauciens uz Poliju. “Šalkone” ir daļa no Starptautiskās mežsaimniecības studentu asociācijas (IFSA), kas ik gadu kādā valstī rīko reģionālo sanākumi. Pagājušajā gadā tā notika Polijā un no “Šalkones” piedalījās četri studenti, tajā skaitā arī es. Polijā iepazīnām tās mežsaimniecību, tīkloties ar valsts mežu apsaimniekotājiem. Jāsaka gan, ka mežsaimnieciskā pieeja šajā valstī ir krasi atšķirīga no Latvijā un citviet Ziemeļeiropā piekoptās prakses. Polijā, mākslīgi atjaunojot mežaudzes pēc izstrādes, stāda 8000–10 000 kociņu uz hektāra, kā arī priežu stādu kvalitāte redzami atšķiras no mums pierastās priedes. Šāda meža atjaunošana mums un citiem Ziemeļeiropas mežu studentiem likās neracionāla. Tāpat guvām nelielu ieskatu mežizstrādes procesos, kur nozīmīgs uzsvars tiek likts uz dabas daudzveidības saglabāšanu. Apmeklējām Belovežas gāršu, kur gida pavadībā izzinājām šīs vietas bioloģisko un vēsturisko nozīmību. Tāpat aplūkojām arī šīs vietas bagātību – sumbrus.

Vecs ozolu mežs Čehijā netālu no Austrijas robežas. Ieskatoties tajā var redzēt mērījumu staciju, kas darbojas pēc eddy-covariance metodes



## Interesanti pieredzes braucieni

Devāmies arī uz Polijas vidienu, kur mūs iepazīnāja ar biškopību mežos. Jāsaka gan, ka šajā gadījumā biškopība nesaistās ar medus iegūvi, bet dabas daudzveidības bagātināšanu. Kopā ar pieredzējušu biškopu, izkaļot kokā speciālu dobumu, veidojām bišukokus. Tā kā esmu biškopis, bija interesanti iepazīt šāda veida biškopību, kas ir citādāka nekā ikdienā piekoptā.

Ar Polijas braucienu mana starptautiskās pieredzes gūšana nebeidzās. Šī studiju gada sākumā es devos Erasmus+ studiju apmaiņas semestrī uz Brno Mendelja universitāti Čehijā. Tagad, atskatoties uz tur pavadītajiem mēnešiem, varu apgalvot, ka tas bija labākais studiju semestris līdz šim – gan iepazīto cilvēku un jautri pavadītā laika, gan iegūto zināšanu dēļ.

Čehijā, manuprāt, visvērtīgākais bija studiju biedri. Tur bija studenti no dažādām pasaules valstīm – gan Eiropas, gan Āzijas valstīm, tādām kā Mongolija un Filipīnas, gan Āfrikas. Katrai valstij ir savas problēmas mežsaimniecībā, sava pieeja apsaimniekošanā, tādēļ bija interesanti uz klausīt citu valstu pieredzi, kas varbūt ne vienmēr noderēs ikdienā, apsaimniekojot mežus Latvijā, bet kas ļāva paplašināt savus zināšanu apvārsņus. Piemēram, Slovēnijā vērtīgākā koku suga ir kļava, kas Latvijas apstākļos izklausās diezgan neparasti.

Runājot par pieeju mežu apsaimniekošanā, Čehijā katram mežam ir nepieciešams tā apsaimniekošanas plāns. Mazākiem īpašumiem var izmantot valsts izstrādātas vadlīnijas, bet lielākiem īpašumiem (virs 50 ha) ir jāizstrādā individuāli plāni. Tāpat interesanta ir meža atjaunošana.

Tā kā Čehijā egļu astoņzobu mizgrauzis izpostīja ļoti plašas teritorijas, ir mainījusies izpratne par mežu atjaunošanu. Agrāk priekšroka tika dota pārsvarā egļu tīraudzēm un lielām kailciršu platībām, taču tagad kailcirtes platība ir samazināta līdz 1 ha un obligāti ir jāveido mistraudzes. Kokau-



Tāds izskatās bišukoks. Spalās mežniecība, Polijas vidiene

dzētavas apmeklējuma laikā uzzinājām, ka tiek audzēti pīlādžu un bumbieru stādi. Izrādās, tos izmanto meža dažādošanai, lai putniem būtu augļi, ko ēst.

## Svarīgs aspekts – pieredzējuši pasniedzēji

Manuprāt, svarīgs aspekts, kas studiju pieredzi padarīja interesantāku, bija pieredzējušie pasniedzēji. Dažos priekšmetos pasniedzēji bija no ārzemēm, piemēram, Skotijas, Itālijas un Slovēnijas, bet lielākā daļa čehu pasniedzēju bija ar lielu ārvalstu pieredzi un spēja pastāstīt ne tikai par mežiem Čehijā, bet arī tuvākām un tālākām zemēm.

Tagad kopā ar “Šalkoni” gatavojamies uzņemt viesos mežsaimniecības studentus no Varšavas, lai viņus iepazīstinātu ar Latvijas mežiem. Tāda ir mana līdz šim iegūtā zināšanu bagāža. Vai tā kļūs vēl bagātāka, rādīs laiks! 🌲



Jānis PLATACIS, LBTU Meža un vides zinātņu fakultātes studiju programmas “Mežzinātnis” 3. kursa students



# IEPAZĪSTIES – MKPC ZIEMEĻVIDZEMES NODAĻA

**T**urpinot rakstu sēriju par Meža konsultāciju pakalpojumu centru (MKPC), šoreiz stāsts būs par Ziemeļvidzemes nodaļu – par allaž pozitīvo Andri Vīru un kluso Raivo Bobrovu.

Andris savu darbu meža nozarē sāka astoņdesmito gadu beigās pēc Aizupes meža tehnikuma un Latvijas Lauksaimniecības akadēmijas (Jelgavā) MTF (tagad – Latvijas Biozinātņu un tehnoloģiju universitātes Meža un vides zinātņu fakultāte) beigšanas. MKPC Ziemeļvidzemes nodaļā viņš strādā kopš 2011. gada.

## Sākums nebija viegls

Viss bija svešs un nezināms. Ar ko sākt, kā piesaistīt klientus, kā iemācīties viņus uzklaut – šie ir tikai daži no jautājumiem, kas tolaik nodarbināja Andri. “Liels nopelns bijušajai kolēģei Sarmītei Grundšteinei, kas iedrošināja rīkot pirmo semināru un tajā iepazīstināt ar sevi. Toreiz semināra apmeklētība bija izcila,” stāsta Andris. Pašā sākumā, lai uzzinātu aptuveno cenu par sniedzamajiem pakalpojumiem novadā un citviet Latvijā, Andrim nācās izmantot savu uzvārdu – Vīrs. “Sarunāju ar labu paziņu, kas apzvanīja dažādas mežsaimniecības firmas un jautāja: “Man vīrs tāds neizlēmīgs, vēlas meža apsaimniekošanas pakalpojumus, sakiet – cik tas maksā?” Jāatzīst, aptaujātie tiešām atklāja pakalpojumu cenas, un tās bija atšķirīgas,” stāsta Andris. Tā pa maziem solīšiem – un nu Andris ir izveidojis stabilu nodaļu. Andris labi pārzina vietējo tirgu un klientu vajadzības. Viņš prot labi izstāstīt kā *neiekrist*, pārdodot mežu kopā ar zemi vai ciršanas tiesības, viņam pat ierīkota mape ar meža apsaimniekošanas uzņēmumu labajiem un sliktajiem līgumu paraugiem. “Lai noslēgtu īpašniekam iespējami izdevīgāku darījumu, jāizpēta vairāki piedāvājumi, nekādā gadījumā nedrīkst piekrist pirmajam,” uzsver Andris. Viņš ir mežsaimnieks otrajā paaudzē un daudzas lietas atrisina ar tēva dotajiem, reālā dzīvē pārbaudītiem padomiem. “Nereti saskaros, ka jaunie speciālisti meža apsaimniekošanas vēsturi nezina, bet, ja zina, – to ignorē,” komentē Andris.

## Kolektīvs darbs ved pie panākumiem

Raivo nav pirmais Andra palīgs nodaļā. “Jauni cilvēki, meklējot savu vietu, nāk un iet, tomēr līdzīgs Raivo te nav bijis neviens,” stāsta Andris. Raivo nodaļā strādā no 2022. gada un izceļas ar perfekcionismu – darbus izdara ļoti labi, var teikt – pedantiski. Arī Raivo, pirms sāka darbu MKPC, bija uzkrājis pieredzi mežsaimniecībā, trīs gadus

**Andris Vīrs, izmantojot Biterliha lineālu, mēra mežaudzes šķērslaukumu**



Foto: Esmeralda Kalderauska-Svikule



Foto: Andris Vīrs

**Raivo Bobrovs savos ikdienas darbos – mēra koka caurmēru**


strādājot Valsts meža dienestā (VMD) par mežzinīti, vēlāk turpinot darba gaitas mežizstrādes uzņēmumā kā mežizstrādes meistars, kur iegūta nenovērtējama pieredze – mežizstrādes procesu izpratne, sākot no cirsmu novērtēšanas dabā (vai kubatūra atbilst veiktajam dastojumam) un beidzot ar mežizstrādi, realizāciju un pat krautuves sakopšanu. Tomēr tikai laika gaitā tapis skaidrs, kādu darbadienu viņš vēlētos. Raivo 2019. gada izskaņā izmācījās par meža inventarizācijas veicēju un pie lietpratējiem, pieredzējušiem meža inventarizācijas veicējiem, apguva darba praktisko pusi. 2020. gadā Raivo atsāka darbu VMD mežziņa amatā, taču pēc pusotra gada tika atstādināts, jo nebija vakcinējies pret Covid-19. Par būtisku iemeslu tam, ka Raivo vairs nevarēja turpināt darbu VMD, var minēt arī to, ka ierēdņa amatu apvienot ar inventarizācijas veicēja pienākumiem vairs nevarēja. Kādu laiku Raivo turpināja darbu kā pašnodarbinātais, bet pietrūka jaunu izaicinājumu, un Raivo pieteica savu kandidatūru MKPC.

## Klienti ir mūsu darbības pamats

Saskaņīgs pāris – tā par Andri un Raivo saka kolēģi. Jauns, veikls un zinošs puisis (Raivo) ar viedu, nosvērtu vīru (Andris). Andris vienmēr ir izpalīdzīgs, ar humoriņu, hokeja fans – un ak jā, liels saldummīlis, viss tiek mērīts “Cielaviņās”. Abi ļoti labi apzinās, ka bez klientiem mēs, MKPC, neesam nekas, tāpēc tiek piedomāts, kā MKPC popularizēt, sākot ar reklāmu uz sava ofisa mājas ār sienas un beidzot ar izdevuma “Čiekurs” individuālu izdalīšanu, ieliekot klientu pastkastītēs.

Raivo pienākumi ir meža inventarizācijas veikšana un viss, kas ar to saistīts, arī atsevišķu nogabalu inventarizācija, kad pamatā ir sugu maiņa. Raivo precīzē nogabalu robežas, reālo situāciju zemes lietošanas veidos, kad, pēc VZD datiem, ir mežs, bet dabā tikai krūmājs u. tml. Darba pienākumos ir arī cirsmu, jaunaudžu stigošana, skices zīmēšana, dastošana, cirsmu vērtējuma sagatavošana, kā arī nepieciešamās dokumentācijas sagatavošana ES projektu finansējuma piesaistei. Un, protams, arī Raivo sniedz mežsaimnieciskās konsultācijas meža īpašniekiem, tāpat kā Andris to dara jau gadiem. Andris papildu jau minētajiem darbiem mežā ir atbildīgs par semināru un mācību organizēšanu meža īpašniekiem un visu nodaļas darbu kopumā.

Ziemeļvidzemes nodaļa piedāvā neatkarīgu cirsmu novērtēšanu, cirsmu stigošanu, cirsmu uzmērīšanu (dastošanu) u. c. mežsaimniecības pakalpojumus.

Vairāk par MKPC nodaļu piedāvātajiem pakalpojumiem meklējiet [www.mkpc.llkc.lv](http://www.mkpc.llkc.lv) sadaļā – Pakalpojumi. 



**Līga SOLOSTEJA,**  
MKPC mežsaimniecības  
projektu vadītāja,  
tāl. 28018569,  
e-pasts: liga.solosteja@  
mkpc.llkc.lv



# ORGANISKO AUGŠŅU ILGTSPĒJĪGA APSAIMNIEKOŠANA



**13.** –14. jūnijā Latvijas Universitātes Akadēmisko centru piepildīja ne tikai studenti eksāmenu maratonā, bet arī vairāk nekā 80 Eiropas Savienības dalībvalstu eksperti klimata jautājumos (zinātnieki, politikas veidotāji, mežsaimniecības un lauksaimniecības nozares pārstāvji). Tam par iemeslu bija projekta *LIFE OrgBalt* starptautiskā konference “Klimata pārmaiņu samazināšana auglīgās organiskās augsnēs lauksaimniecības un meža zemēs”, kuras mērķis – dalīties ar projektā sasniegtajiem rezultātiem un gūtajiem secinājumiem, kā arī rosināt diskusiju par organiskās augsnes apsaimniekošanas iespējām klimata pārmaiņu mazināšanai. Piecus gadus ilga projekta noslēgsies šā gada augustā.

Projektu *LIFE OrgBalt* īsteno astoņi partneri no piecām ES dalībvalstīm: Igaunijas, Somijas, Vācijas, Lietuvas un Latvijas. Projektā tiek testētas inovatīvas un ilgtspējīgas augsnes apsaimniekošanas metodes mežu un lauksaimniecības zemēs, lai mazinātu siltumnīcefekta gāzu (SEG) emisijas no organiskām augsnēm, kā arī veicinātu oglekļa piesaisti tajās un sniegtu ieguldījumu ES kopīgo un dalībvalstu nacionālo klimata mērķu sasniegšanā. Konferences problemātika ir ļoti būtiska klimata kontekstā, jo organisko augsņu (kūdras un kūdrainās augsnes) platības ES teritorijā aizņem 33,6 milj. ha, kas sastāda 7 % no ES kopējās platības. Apsaimniekotās auglīgas organiskās augsnes ir viens no lielākajiem zemes izmantošanas, zemes izmantošanas maiņas un mežsaimniecības sektora SEG emisiju avotiem mērenās klimata joslas reģionā Eiropā.

Pirmā konferences diena, 13. jūnijs, bija veltīta ziņojumiem un diskusijām par ES nostādnēm un projekta *LIFE OrgBalt* pētījumu rezultātiem. Konferences atklāšanas sesija sniedza ieskatu par organisko augsņu



Foto: Ivans Krūze

**Konferences otrās dienas izbraukums uz kontrolētās drenāžas zālājā demonstrējumu vietu Vecauces apkārtnē**

aktualitāti ES kontekstā, kā arī politikas iniciatīvu ietekmi uz organisko augsņu apsaimniekošanu. Eiropas Komisijas zinātnisko projektu vadītājs Emanuels Lugāto iezīmēja organisko augsņu apsaimniekošanas nozīmi ES plānos klimata pārmaiņu mazināšanai. Projektu vadītājs uzsvēra mūsdienu tehnoloģiju, tostarp, mākslīgā intelekta, sniegtās iespējas organisko augsņu stāvokļa monitoringa veikšanā, jo īpaši vietējās situācijas novērtējumā, un kvalitatīvu datu nozīmīgumu apsaimniekošanas plānošanā. Sesiju papildināja Zemkopības ministrijas valsts sekretāra vietniece Dace Arāja, iezīmējot, kā projekta *LIFE OrgBalt* rezultāti tiek izmantoti Latvijas un ES klimata mērķu plānos.

Programmā ar ziņojumiem par organisko augsņu izplatību Baltijas valstīs, vienotu SEG emisiju mērīšanas metodoloģiju, SEG emisiju faktoriem, kā arī citām tēmām uzstājās iesaistīto valstu pētnieki. Emisiju mazināšanas stratēģijas organiskajās augsnēs un to sociālekonomisko ietekmi iezīmēja

pētnieki no Latvijas un Lietuvas.

Konferences pirmās dienas programma noslēdzās ar paneldiskusiju “Klimata pārmaiņu mazināšanas pasākumu ieviešanas iespējas un izaicinājumi”. Konferences dalībniekiem bija iespēja uzdot jautājumus Latvijas, Lietuvas un Somijas klimata politikas veidotājiem, kā arī Latvijas Meža īpašnieku biedrības un biedrības “Zemnieku saeima” pārstāvjiem. Auditorijā izskanēja interese gan par iespējām un izaicinājumiem klimata pārmaiņu mazināšanas pasākumu ieviešanā, gan ES zaļo kursu, gan kopējo lauksaimniecības politiku, gan arī par topošo ES Oglekļa piesaistes sertifikācijas regulu.

Otrajā dienā, 14. jūnijā, dalībnieki devās izbraukumā uz pētījumu demonstrējumu vietām, kur dalībnieki varēja iepazīties ar pieredzi un diskutēt par klimata pārmaiņu mazināšanas pasākumu piemēriem.

Kaigu purvā demonstrējumu objekti bija saistīti ar iepriekš kūdras ieguvei izmantotu teritoriju apmežošanu un pelnu izmantošanu mežaudzes augšanas apstākļu uzlabošanai, bet demonstrējumu objektā Vecauces apkārtnē varēja apskatīt kontrolēto drenāžu zālājā.

Konferences pirmās dienas ierakstu iespējams noskatīties projekta *LIFE OrgBalt* mājaslapā [www.orgbalt.eu](http://www.orgbalt.eu).

**Konferences “Klimata pārmaiņu samazināšana auglīgās organiskās augsnēs lauksaimniecības un meža zemēs” dalībnieki**



Foto: Mafiss Markovskis



**Imants KRŪZE,**  
eksperts biedrībā  
“Baltijas krasti”,  
tālr. 26135551



# KAS JĀZINA MEŽA ĪPAŠNIEKAM PAR MEŽA KOOPERĀCIJU LATVIJĀ



**L**aiku pa laikam katram meža īpašniekam savā mežā ir kaut kas jāno-cērt, jāiestāda, jāveic citi meža ap-saimniekošanas darbi. Meža nozare savā ziņā ir neparasta. Ir liels skaits ražotāju, kas koksni ražo pārdošanai. Ir simtiem uzņēmumu, kas piedāvā mežu nocirst, – bet cik to piedāvā apsaimniekot?

Piemēram, cērtot mežu, būs jāatrod uz-ņēmums, kas to izdarīs, jāpārdod koksne, jā-nodrošina tās transportēšana. Ja trūkst pras-mes un zināšanu šajā jomā, nav laika mežu apsaimniekot, kā arī ir vēlme apsaimniekot savus īpašumus ilgtspējīgi, tas var būt sarež-ģīti vai veidoties situācija, kad cirsmu vai koksnes uzpircēji meža īpašnieka pieredzes trūkumu izmanto savtīgi. Lai meža īpašnieks neapmaldītos tirgus labirintos, kur jāpērk dažādi pakalpojumi, viņam ir dota iespēja iesaistīties meža kooperatīvā, kur šis pakal-pojumu grozs ir pieejams vienuviet.

## Kooperācijas mērķi

Kooperācija ir kādas grupas saimnieciskā kopdarbība. Kooperācijas galvenais mēr-ķis ir dažādi saimnieciskie labumi, ko no līdzdarbošanās kooperatīvā iegūst katrs tās biedrs, izmantojot kooperatīva sniegtos pakalpojumu un kopīgiem spēkiem sagādātās iespējas. Kooperatīvs pieder tā biedriem un strādā biedru interesēs. Ikviens, kurš koope-ratīvā iesaistās, kļūst par tā līdzīpašnieku. Kooperatīva mērķis nav radīt konkurenci mežsaimniecisko pakalpojumu tirgū, bet rūpēties par kooperatīva biedru vajadzībām. Tas nozīmē, ka kooperatīvam nav obligāti jā-kļūst par pakalpojumu sniedzēju, lai nodro-šinātu ekonomiskos labumus saviem bied-riem. Nav noliedzams, ka kooperatīvs savas darbības rezultātā spēj nodrošināt peļņu un to virzīt attīstībai, taču ekonomiskie ieguvu-mi no meža apsaimniekošanas ilgtermiņā būs daudz lielāki. Ilgtermiņā kooperatīvi plā-no nostiprināt savas pozīcijas tautsaimniecī-bā, sniedzot lielāku pievienoto vērtību. Tieši

mazajiem un vidējiem meža īpašniekiem apvienojoties, kooperatīva spēks augtu un ļautu kļūt par stratēģiski nozīmīgu partneri.

## Kas ir meža kooperatīvs, un kādi ieguvumi tajā iesaistoties?

Kooperatīvs strādā ilgtermiņā, lai tā dalībnieki būtu apmierināti. Daļai meža izstrādātāju galvenais mērķis – maksimāli nopelnīt naudu tūlīt, un tas nav ilgtspējīgs risinājums. Kooperatīvs palīdz organizēt sekojošus meža apsaimniekošanas dar-bus – augsnes sagatavošanu, stādīšanu, kopšanu un ciršanu. Lai mežs kļūtu vē-rtīgāks, tam jābūt ilgtspējīgi apsaimnieko-tam, un tas nozīmē striktu plānošanu.

Kļūstot par kooperatīva biedru, meža īpašniekam ir vairāki ieguvumi. Viens no tiem – iespēja pārdot kokmateriālus par augstāku cenu. Ar mazu spēlētāju tirgū nē-rēķinās, un pārdošanas cena, ko saņem īpaš-nieks, atšķiras no samaksas par lielapjoma piegādēm. Saliekot kopā vairāku meža īpaš-nieku pārdodamo koksni, veidosies ievēro-jami lielāks apjoms. Koksni pārdod viena organizācija – kooperatīvs. Tādā veidā tirgū kooperatīvs sevi piesaka kā lielu koksnes pārdevēju, un lieliem apjomiem tirgū vien-mēr ir izdevīgākas cenas.

Pēc veiktās mežizstrādes nepieciešams mežu atjaunot, taču daudzi privātie mežu īpašnieki nezina, kā to darīt – kā gatavot augsni, kur ņemt stādus, kad un kāpēc veikt jaunaudžu kopšanu, kas to visu var izda-rīt un kādas izmaksas. Būtiski ir kopīgi panākt, lai arī mazie meža īpašnieki izprot meža vērtību un nodrošina kvalitatīvu meža apsaimniekošanu ilgtermiņā. Kooperācija var palīdzēt šo mērķi sasniegt.

Kooperatīvā katram biedram ir priekšrocība izteikt savas vēlmes un vajadzības, un pēc tam tiek veikts kopīgs iepirkums, pie-mēram, par stādu iegādi. Ātra informācijas aprīte ir priekšrocība, ko iespējams panākt, strādājot individuāli ar katru kooperatīva

biedru. Jāizprot katra kooperatīva biedra vī-zija par to, kādu viņš vēlas redzēt savu mežu nākotnē. Kooperatīvs ir viens no risināju-miem, lai meži saglabātos Latvijas iedzī-votāju īpašumā. Dalība kooperatīvā nekādi neierobežo biedru brīvību pašiem pieņemt lēmumus par savu mežu un organizēt darbus tajā. Meža īpašniekam ir jābūt saimniekam savā mežā. Kooperatīva speciālisti iesaka, kā būtu labāk, tajā pašā laikā ļaujot darīt pašam. Ir pastāvīga mijiedarbība starp īpašnieka vī-ziju un kooperatīva speciālistu viedokli. Pri-vātā meža īpašniekam ir iespēja pievienoties kooperācijai un paļauties uz speciālistiem, kas ir zinoši savā nozarē un strādā gan meža īpašnieku, gan kooperatīva labā, tā izvairīties no nepareiza lēmuma, pārdot savu meža īpa-šumu nezināšanu dēļ.

Kooperatīvā ir iespēja saņemt konsultā-cijas, lai paaugstinātu zināšanas, kas saistītas ar meža apsaimniekošanu, un kooperatīvs ir vieta, kur iegūt zināšanas par mežu – tiek organizētas mācības, savstarpējā pie-redzes apmaiņa ar citiem kooperatīva bied-riem, apgūti un realizēti dažādi ES projekti.

Kooperatīvs nozīmē arī efektīvu meža uzraudzību. Var gadīties tāda situācija, ka meža īpašnieks nav izvēlējis labāko meža apsaimniekošanas modeli, un tad koope-ratīva speciālisti viņam iesaka izvēlēties citus apsaimniekošanas variantus, lai nonāktu pie kopsaucēja. Ļoti svarīgs ir kooperatīva darbības caurspīdīgums. Un to, kāds būs kooperatīvs, nosaka paši īpašnieki. Plašā-kas zināšanas un daudzveidīgāka informā-cija par kooperācijas labumiem ļauj meža īpašniekiem pieņemt svarīgus lēmumus savu mežu apsaimniekošanā. Iestājoties kooperatīvā, saimniekošana top aktīvāka, kvalitatīvāka un mērķtiecīgāka.

## Latvija salīdzinājumā ar Skandināviju

Skandināvijas valstīs ir maz meža īpašnieku, kas nedarbojas kooperatīvos,



savukārt pie mums situācija ir pretēja. Ar ko Latvija atšķiras no Zviedrijas? Latvijā meža kooperatīvos biedru skaits sniedzas pāri tūkstošiem, un tas nozīmē, ka tikai nelielai daļai meža īpašnieku ir ietekme uz kopējo situāciju nozarē. Zviedriem viena īpašnieka vidējā meža platība ir ap 50 ha, mums vien 10 ha. Ziemeļeiropā meža īpašnieku kooperācija jau daudzus gadus desmitus ir galvenais privāto mežu apsaimniekošanas modelis. Tādās valstīs kā Zviedrija un Norvēģija katrs trešais meža īpašnieks koksni pārdod un mežsaimnieciskos pakalpojumus iepērk ar kooperatīvo sabiedrību starpniecību. Somijā šis skaitlis ir nedaudz mazāks. Igaunijā pašlaik jau pāri par 10 000 meža īpašnieku ir apvienojušies meža kooperatīvos un apvienībās. Lai runātu par skandināvu modeļa ieviešanu, kooperatīvu biedru skaitam jābūt lielākam. Lai arī visā Latvijā darbojas tikai pāris meža īpašnieku kooperatīvu, kooperācija attīstās un tas dod labu iespēju meža īpašniekiem iesaistīties šajā kustībā. No aptuveni 100 000 meža īpašnieku pat desmitā daļa nav kooperatīvos, līdz ar to vēl ir lielas iespējas izaugsmei.

### Biežāk uzdotie jautājumi par kooperāciju meža nozarē

#### 👉 Kas var kļūt par kooperatīvās sabiedrības biedru?

Par kooperatīvās sabiedrības (Sabiedrības) biedru var kļūt jebkura fiziska vai juridiska persona, kuras īpašumā Latvijas teritorijā ir mežs. Juridisko personu Sabiedrībā pārstāv tās pilnvarots pārstāvis.

#### 👉 Vai visi dalībnieki biedru kopsapulcē ir vienlīdzīgi?

Saskaņā ar Kooperatīvo sabiedrību likumu katram biedram neatkarīgi no viņa meža platības un iemaksātās paju kapitāla summas biedru kopsapulcē ir viena balss. Tā ir būtiska kooperatīvu atšķirība no citām uzņēmējdarbības formām.

#### 👉 Kas jā dara, lai kļūtu par biedru?

Persona, kas vēlas iestāties Sabiedrībā, iesniedz Sabiedrības valdei (pa pastu vai e-pastu) aizpildītu un parakstītu pieteikuma anketu. Uz pieteikuma pamata Sabiedrības valde pieņem lēmumu par jaunā biedra ierakstīšanu biedru reģistrā. Ierakstīšanas brīdī stājas spēkā visas biedra tiesības un pienākumi, izņemot balsstiesi-

bas Sabiedrības kopsapulcē. Balsstiesības jaunais biedrs iegūst tad, kad ir nokārtoti visi ar iestāšanos saistītie maksājumi.

#### 👉 Kā no kooperatīva var izstāties?

Biedrs var izstāties no Sabiedrības, iesniedzot rakstveida iesniegumu Sabiedrības valdei. Brīdī, kad biedrs ir iesniedzis iesniegumu par izstāšanos, viņš zaudē balsstiesības. Pēc tam, kad Sabiedrības valde ir pieņēmusi lēmumu par biedra izstāšanos, viņš zaudē visas Sabiedrības biedra tiesības.

Kooperatīvs ir atvērta sabiedrības forma ikvienam meža īpašniekam. 🌳



**Agrita ŠENBERGA,**  
MKPC Dienvidkurzemes nodaļas vecākā mežsaimn. konsultante,  
tāl. 29285111,  
e-pasts: agrita.senberga@mkpc.llkc.lv

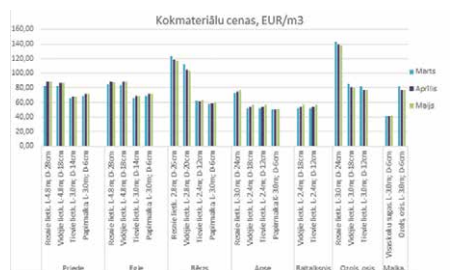


**MEŽA BIRŽA**  
www.mezabirza.lv

## APAĻO KOKMATERIĀLU PRODUKTU CENU TENDENCES

**M**eža konsultāciju un pakalpojumu centrs (MKPC) sadarbībā ar Meža un koksnes produktu pētniecības un attīstības institūtu (MEKA), veicot apaļo kokmateriālu cenu monitoringu, secina, ka no 2024. gada marta līdz 2024. gada maijam koksnes tirgū ir vērojama apaļo kokmateriālu sortimentu cenu svārstības, no kurām vislielāko cenu kritumu ir piedzīvojuši ozola, oša lietkoksnis sortimenti un bērza resnie, vidējie lietkoksnis sortimenti, bet straujākais cenu kāpums ir novērots apses, baltalkšņa lietkoksnis sortimentiem un skujkoku papīrmalkas sortimentiem.

No marta līdz maijam visstraujākais cenu kritums ir ozola, oša sortimentiem, kur resnās lietkoksnis sortimenta cenas kritums ir 13,84 % (137,94 EUR/m<sup>3</sup>), un bērza sortimentiem, kur resnās lietkoksnis sortimenta cenas kritums ir 8,63 % (116,75 EUR/m<sup>3</sup>), vidējās lietkoksnis sortimenta cenas kritums ir 11,07 % (103,00 EUR/m<sup>3</sup>). Būtisks cenas kāpums redzams apses un baltalkšņa sortimentiem, kur apses resnās lietkoksnis cenas kāpums ir 9,84 % (76,89 EUR/m<sup>3</sup>), vidējās lietkoksnis sortimenta cenas kāpums ir 14,50 % (56,71 EUR/m<sup>3</sup>), tievās lietkoksnis sortimenta cenas kāpums



ir 11,93 % (56,88 EUR/m<sup>3</sup>), baltalkšņa vidējās lietkoksnis sortimenta cenas kāpums ir 14,50 % (56,71 EUR/m<sup>3</sup>), tievās lietkoksnis sortimenta cenas kāpums ir 11,93 % (56,88 EUR/m<sup>3</sup>), bet skujkoku papīrmalkas cenas kāpums ir 10,74 % (71,50 EUR/m<sup>3</sup>). Pārējiem koku sugu sortimentiem nav novērots būtisks cenu kritums vai kāpums, pamatā saglabājas tendence kokmateriālu cenām lēnām paaugstināties.

Lai gan katru mēnesi ir novērotas vidējās koksnes cenu svārstības, patlaban kokmateriālu cenas ar atsevišķiem izņēmumiem saglabā tendenci palielināties. 🌳



**Artis MISIŅŠ,**  
MKPC mežsaimniecības projektu vadītājs,  
tāl. 26534704,  
e-pasts: artis.misins@mkpc.llkc.lv

### AUGOŠŪ KOKU IZSOĻU PĀRDOŠANAS REZULTĀTI

Cirsma izsoļu portālā www.mezabirza.lv pavasara sezonā (2024. gada marts–maijs) kopumā veiksmīgi noslēgušās 60 izsoles, kurās veikti 3616 solījumi.

Pārdoti 199 ha meža cirsmu ar kopējo izcērtamo likvido apjomu 42 708 m<sup>3</sup>, no tiem: E 26 %, B 24 %, P 20 %, Ba 13 %, A 10 %, M 3% un citas koku sugas.

Kopējais un vidējais cenas pieaugums ir gandrīz 22 %. Kopējā darījumu summa sasniedz 2,3 miljonus eiro.

**Cirsma cenas pa sortimentu grupām**  
**Skuju koku** cirsmu cenas, sākot no 26 līdz 88 EUR/m<sup>3</sup>, vidējā svērtā cena 67 EUR/m<sup>3</sup>.

**Skuju un lapu koku** cirsmu cenas svārstās no 32 līdz 71 EUR/m<sup>3</sup>, vidējā svērtā cena 55 EUR/m<sup>3</sup>.

**Lapu koku** cirsmu cenas, sākot no 11 līdz 64 EUR/m<sup>3</sup>, vidējā svērtā cena 40 EUR/m<sup>3</sup>.

Noslēdzās divas bērzu cirsmas izsoles ar cenu 47 EUR/m<sup>3</sup> un 71 EUR/m<sup>3</sup>.

Pavasara sezonā, kā ierasts, varēja novērot cenu rekordus un "izlēcienu" cirsmām, kam ir laba piekļuve un izstrādes apstākļi. To papildus veicināja augšupejošā cenu līkne skuju koku papīrmalkai un gulšņu sortimentam, kas atstāj pozitīvu ietekmi uz aktivitāti un konkurenci. Aicinām apmeklēt www.mezabirza.lv Jaunumu sadaļu, kā arī sekot Meža biržas Facebook lapai, kur tiek publicēta aktuāla un noderīga informācija meža īpašniekiem.



**Iveta NARKĒVIČA,**  
SIA "Meža birža" mārketinga un komunikāciju projektu vadītāja, e-pasts: iveta@mezabirza.lv



# NEJAUŠAIS MEŽINIEKS MĀRIS ZARIŅŠ

**T**ieši tādu nosaukumu – “Nejaušā mežinieka piedzīvojumi” savai šopavasara iznākušajai grāmatai devis valmierietis Māris Zariņš, kurš jauši vai nejauši, bet Latvijas mežu sistēmā nostrādājis 43 gadus. Nu jau kādu laiku gan ir pensijā. Kā pats saka, nevar taču visu laiku strādāt, ir jādzīvo arī sev. Tas gan nenozīmē rāmu mājās sēdēšanu, un viņš smeļ, ka nav aizņemta cilvēka par pensionāru. Daudz laika jāvelta dažādiem saimnieciskiem darbiem, taču vislielāko prieku sagādā hobijs, ar ko aizrāvēs jau bērnībā, – makšķerēšana.

## – Dzīvo pie Gaujas, tad tepat arī makšķerē?

– Nē, ar Gauju kaut kā man nav izveidojušas labas attiecības, neesmu atradis īsto pieeju šai mainīgajai upei. Visbiežāk braucu uz Burtnieku, tur stāv arī manis paša būvētā burulaiva. Pavisam esmu uzbūvējis piecas laivas, to pa vakariem un brīvdienām darīju vēl tad, kad strādāju. Esmu dzimis Rūjienā, un mana pirmā upe bija Rūja. 20 gadus dzīvoju un strādāju Mazsalacā, tad makšķerēju Salacā. Strādāju Skaņākalna dabas parkā, un gribētu teikt, ka tas ir labākais, ko savā dzīvē esmu darījis.

## – Kā tur nokļuvi?

– Padomju laikos parks bija Mazsalacas mežrūpniecības saimniecības (MRS) pārziņā, bet 1991. gadā, kad Latvijā viss mainījās, bija svarīgi šo vietu saglabāt. Man piedāvāja tur strādāt. Oficiāli skaitījās mežsargs, bet īstenībā tas bija parka vadītāja darbs. Darīju pilnīgi visu – sākot no atkritumu vākšanas un beidzot ar infrastruktūras uzturēšanai. Biju uzlicis sev uzdevumu saglabāt šo vietu tīru un patīkamu un domāju, ka to arī savos 10 darba gados paveicu.

## – Esi nosaucis sevi par nejaušo mežinieku. Tātad kādreiz nebiji domājis par šādu darbu?

– Jā, pēc Rūjienas vidusskolas beigšanas gribēju stāties žurnālistos. Mani interesēja fotografēšana, domāju par fotožurnālistiku.



Māris Zariņš paštaisītājā laivā

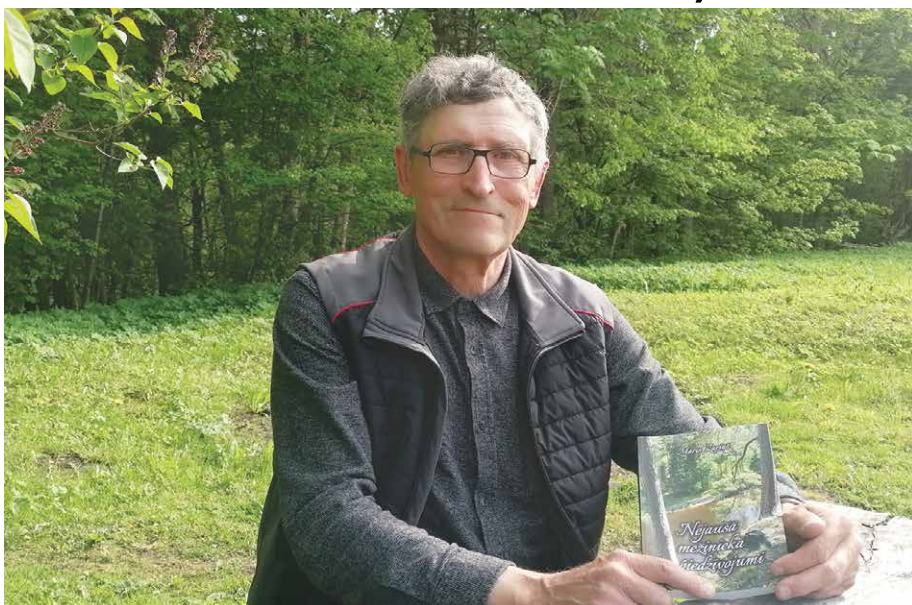


Foto: Andris Vīrs

## Māris Zariņš ar savu atmiņu grāmatu “Nejaušā mežinieka piedzīvojumi”, kas ir gan vērtīga laikmeta liecība, gan dažādu atgadījumu un kuriozu notikumu apkopojums

Tomēr netiku augstskolā, varbūt arī raduraksti bija pie vainas, jo mammas brālis dzīvoja Austrālijā, un padomju laikā uz to ļoti skatījās. Tā nu bija jāiet armijā. Dienēju kopā ar vairākiem latviešiem, un, runājoties par to, ko katrs darīs pēc tam, izskanēja doma, ka jāiet strādāt uz mežiem. Man tas aizķērās prātā, un, atgriežoties no armijas, gāju uz mežniecību. Pieņēma par koku sagatavošanas meistarū Rūjienas krautuvē. 1973. gada 13. decembrī sākās mana karjera Latvijas mežu sistēmā.

## – Un kā tā turpinājās?

– Kad gāju pensijā, skatījos, ka manā darba grāmatīnā ielīmēta papildu lapa, jo tik daudz amatu 43 gados biju izgājis, ka nebija, kur visus ierakstīt. Biju par mežizstrādi atbildīgais tehniskais vadītājs Rūjienas mežniecībā, kad Rūjienas krautuvē likvidēja. Smieklīgi skan, bet mežā satiku savu otru pusīti. Meža stādīšanas talkā bija atsūtīti mežrūpniecības kantora darbinieki, arī jaunā darbiniece, nesen akadēmiju beigusi Gunta. Todien biju atbildīgais par darba organizēšanu, ierādīju visiem, kas jādara, un sagādājās, ka Gunta palika bez pārinieka. Devu viņai stādu grozu, pats ņēmu lāpstu, un gājām stādīt. Tā esam aizstādījušies jau ceturtajā gadu desmitā. Smejos, ka apprecējos ļoti veiksmīgi, jo sievai kā jaunajai speciālistei piešķīra dzīvokli Mazsalacā, tā kā tiku gan pie sievas, gan dzīvokļa. Līdz Latvijas neatkarības atgūšanai strādāju Mazsalacas MRS par traktorū apkopes meistarū. Tad nāca Skaņākalna dabas parka laiks, pēc tam biju mežzinis Rūjupes mežniecībā, līdz mani uzaicināja uz Valmieru, Ziemeļvidzemes virsmežniecību par inženieri konsultan-

tu. Tur nostrādāju līdz pensijai.

## – Kā izdomāji rakstīt grāmatu?

– Tik daudz vietās un amatos esmu strādājis, ka pieredzēti visādi gadījumi un notikumi. Uzlikt to visu uz papīra mani mudināja kādreizējie kolēģi, jo mēdzu viņiem šo to no piedzīvotā pastāstīt. Tāpat man gribējās saglabāt atmiņas par cilvēkiem, kurus darba gaitās esmu saticis, daudzi no viņiem jau vairs nav mūsu vidū. Tā nu aizpagājušajā ziemā uzrakstīju, bet pagājušajā strādāju pie izdošanas. Grāmata iznāca 150 eksemplāros.

## – Piekritīsi man, mežu sistēma bija kā valsts valstī, un tie, kas tur strādāja, bija īpaši cilvēki?

– Jā, noteikti, to es savos darba gados novēroju, ka mežinieki bija ar mežu sirdi, un, ja kādam tā nebija, viņš ātri vien saprata, ka jāiet prom. Atceros, kā visos pasākumos, kājās stāvot, dziedājam mūsu himnu “Šalc zaļais mežs”. Protams, mūsdienās daudz kas ir mainījies, taču man savs darbs ļoti patika. Tā dažādība, katru dienu kaut kas cits. Nekad nevarētu strādāt monotonu darbu. Tāpat tā bija iespēja būt dabā. Un tāds princips, pēc kura vienmēr esmu vadījies – cenšos savā dzīvē neko nenozēlot, jo to, ko tu esi darījis, esi uzskatījis par pareizu. Kā Ēvalds Valters savulaik teica, kad viņam vaicāja, kā var tik ilgi nodzīvot, – nevajag uztraukties par lietām, ko nevar ietekmēt. Galvenais, lai vienmēr ir par ko domāt un ko darīt! 🌲



**Andris VĪRS,**  
MKPC Ziemeļvidzemes  
nodaļas vecākais  
mežsaimniec. konsultants,  
tāl.: 26108426,  
e-pasts: andris.virs@  
mkpc.lkc.lv



# OGLEKĻA TIRGUS

**K**limata pārmaiņas neapšaubāmi ir viens no “karstākajiem” problēmjasautājumiem, kas skar cilvēci 21. gadsimtā. Debates par šo tēmu ir pārcēlušās no zinātnes sfēras uz politisko, sociālo un ekonomisko jomu. Globālās temperatūras pieauguma ierobežošanai ir nepieciešama visaptveroša visu pasaules valstu rīcība siltumnīcefekta gāzu (SEG) emisiju samazināšanā. Oglekļa tirdzniecības koncepts radās starptautiskās diskusijās par klimata pārmaiņām kā labvēlīgs, politiski pieņemams mehānisms SEG emisiju samazināšanai, sekojoši oglekļa tirgi ir kā viens no rīkiem, lai sasniegtu globālos un nacionālos klimata mērķus. Rezultātā oglekļa tirgi veidojas visās formās un apjomos: starptautiski, reģionāli, brīvprātīgi, nozarei specifiski un daudznozaru.

## Kā tas darbojas?

Visus oglekļa tirgus klasificē divās grupās: **obligātais (atbilstības)** un **brīvprātīgais** tirgus, kas būtiski atšķiras viens no otra pēc noteikumiem, ietekmes, tirgus lieluma, kā arī citiem faktoriem. Zemes un mežu īpašniekiem Latvijā ir iespēja iesaistīties tieši brīvprātīgajā oglekļa tirgū. Tas notiek, sadarbojoties ar oglekļa projektu izstrādātājiem un attīstītājiem, kas sertificē izstrādātos projektus ar trešo pušu standartiem. Parasti tiek apvienoti vairāki zemes (mežu) īpašnieki vienā projektā un kārtoti nepieciešamie dokumenti.

Mežsaimniecības projektu oglekļa kredīti augsti kotējas projektu izstrādātāju un kredītu pircēju vidū, jo tie piedāvā labāku cenas un kvalitātes attiecību un rada papildu ieguvumus (piemēram, palielinātu CO<sub>2</sub> piesaisti, bioloģiskās daudzveidības saglabāšanu, ūdens kvalitātes uzlabošanu), kas ir vieglāk izsekojami nekā klimata pārmaiņu mazināšana. Tieši apmežošanas projekti pašlaik iegūst lielu popularitāti privāto zemju īpašnieku vidū, jo to realizēšanā potenciāli ir daudz vairāk ieguvumu – koksne, papildu ieņēmumi no oglekļa kredītiem un iespēja lietderīgi izmantot citkārt neizmantotu zemi.

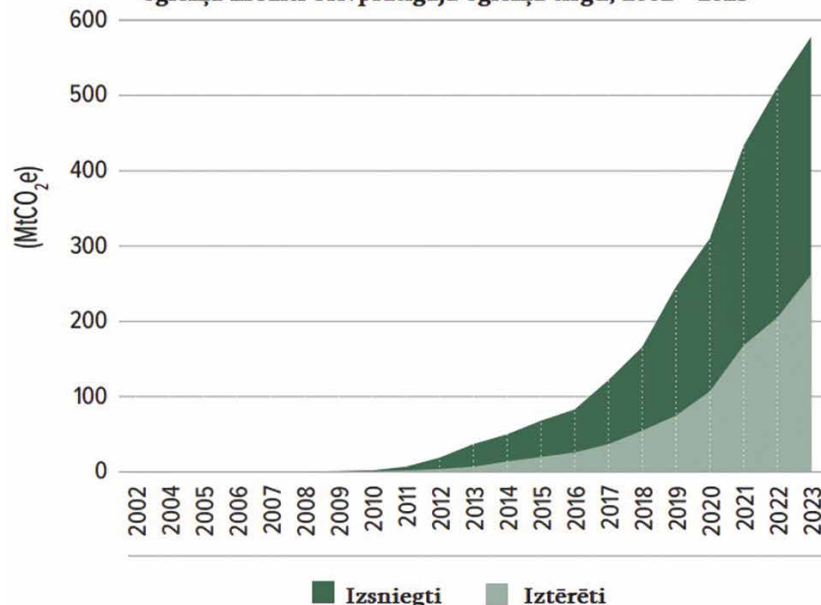
## Kā iesaistīties?

Patlaban starptautiski nozīmīgākie oglekļa standarti ir *Verra* un *Gold Standard*. Pirms sadarbības uzsākšanas zemes īpašniekam būtu jānoskaidro, ar kādiem sadarbības partneriem strādā projekta attīstītājs.

Latvijā patlaban darbojas vairāki projektu attīstītāji jeb platformas, kurās zemes īpašnieks var iesaistīties. Kā lielākās



Izsniegtie un iztērētie zemes izmantošanas un mežsaimniecības oglekļa kredīti brīvprātīgajā oglekļa tirgū, 2002 - 2023



Grafika avots: Ecosystem Marketplace ziņojums “On the Path to Maturity: State of the Voluntary Carbon Market 2024”.

platformas var minēt igauņu jaunuzņēmumus *Ecobase* un *Arbonics*. Priekšrocība uzņēmumiem ir tā, ka savu darbību salīdzinoši jaunajā nišas tirgū tie ir sākuši agrāk nekā citi, līdz ar to viņiem ir plašāka pieredze projektu iesniegšanā, dalībnieku konsultēšanā un pieejami avancētāki rīki oglekļa iespēju novērtējuma sniegšanai. Arī pašmāju SIA “PATA” nākusi klajā ar paziņojumu, ka 2024. gada otrā pusē sāks neizmantoto lauksaimniecības zemju apmežošanas projektu, kurā varēs iesaistīties jebkurš zemes īpašnieks. Tā kā oglekļa tirgus nemitīgi aug un attīstās, parādās aizvien jauni tirgus spēlētāji.

Pamatnosacījumi iesaistei kādā no apmežošanas projektiem ir īpašumā esoša lauksaimniecībā neizmantota zeme un vēlme sākotnēji ieguldīt laiku un līdzekļus šo platību apmežošanā ar kvalitatīvu stādmateriālu. Tālākā zemes īpašnieka rīcība būtu savā potenciāli apmežojamā īpašuma kadastra numura nodošana projektam attīstītājiem, kas pārbaudīs īpašuma atbilstību un sagatavos oglekļa iespēju novērtējumu.

Parasti projektu attīstītāji ar tālīdzpētes un ģeotelpisko tehnoloģiju palīdzību pārbauda, vai uz šīm zemēm jau nav ievērojams apaugums, kā arī izslēdz apme-

žošanai nepiemērotas platības, piemēram, ceļus, biotopus, organiskās augsnes u. c., tādējādi nosakot projektam piemēroto platību. Kad ir zināma projektam derīgā platība, var sākt apmežošanas plānošanu, izvērtējot koku sugas, rotācijas cikla ilgumu, pakalpojumu sniedzēju nepieciešamību. Zemes īpašnieka pārziņā būs arī zemes lietojuma maiņa uz meža zemi, tādējādi jaunizveidotā meža apsaimniekošanā būs jāievēro Meža likumā noteiktās prasības.

Oglekļa kredītu cenas nepārtraukti mainās un ir atkarīgas no daudziem faktoriem, piemēram, projekta kvalitātes, vecuma, izmēra, ģeogrāfiskās atrašanās vietas, kā arī ģeopolitiskās situācijas. Cenu diapazons mežsaimniecības kredītiem patlaban svārstās robežās 20–50 EUR/tCO<sub>2</sub>e. Tomēr prognozes liecina, ka tuvākās desmitgades laikā oglekļa kredīta cena ievērojami pieaugs, jo pieprasījums pēc dabā balstītiem oglekļa kredītiem nemitīgi aug, padarot to par jaunu uzņēmējdarbības iespēju zemju īpašniekiem.



**Zelma  
MAGAZNIECE,**  
Latvijas Meža īpašnieku  
biedrība



# DIŽKOKS MANĀ ĪPAŠUMĀ – LEPNUMS UN

**D**ižkoki – lieli un veci koki, kam ir kultūrvēsturiska, izglītojoša vai zinātniska funkcija. Tiem ir liela nozīme vispārējās bioloģiskās daudzveidības saglabāšanā. To esamība, kā arī to apdzīvojošo sugu daudzveidība ir labs vides kvalitātes raksturojums. Dižkoks uztverams kā patstāvīga ekosistēma un ir dzīves telpa daudzām retām un apdraudētām zīdītāju, putnu, kukaiņu, sēņu u. c. organismu grupām. Koks dižkoka statusu iegūst, sasniedzot vienu no diviem kritērijiem – apkārtmēru vai augstumu.

Taču dižkoks īpašumā nav tikai lepnums, bet arī atbildība un pienākumi.



## Kā rīkoties, ja īpašumā ir dižkoks?

Latvijā pašlaik apzināti teju 15 000 valsts nozīmes dižkoku, kas aug uz valsts un pašvaldību zemes, kā arī privātpersonu un juridisku personu īpašumos. Likums neizdala atšķirīgus noteikumus katrai īpašnieku grupai. Proti, uz uzņēmējiem, tāpat kā citām īpašnieku grupām, attiecas vieni un tie paši noteikumi. Dižkoku aizsardzību un apsaimniekošanu regulē Ministru kabineta 2010. gada 16. marta noteikumi Nr. 264 “Īpaši aizsargājamo dabas teritoriju vispārējie aizsardzības un izmantošanas noteikumi”.

Ja īpašumā ir reģistrēts dižkoks, ir vairāki būtiski apsvērumi, kas īpašniekam jāņem vērā:

- dižkoks un tā tuvākā apkārtnē ir īpaši aizsargājama dabas teritorija – aizsargājams ir ne tikai pats koks, bet arī teritorija zem koka vainaga un vēl 10 m josla ap to;
- zemes īpašnieka un lietotāja pienākumi ir:
  - nodrošināt aizsargājamo teritoriju aizsardzības un izmantošanas noteikumu ievērošanu;
  - ziņot Dabas aizsardzības pārvaldei (pārvalde) par esošajām vai iespējamām

izmaiņām dabas objektos (likuma “Par īpaši aizsargājamām dabas teritorijām” 24. pants);

- aizsargājamā koka nociršana vai novākšana pieļaujama tikai gadījumos, ja tas kļuvis bīstams un nav citu iespēju novērst apdraudējumu (piemēram, apzāgēt zarus, izveidot atbalstus), kā arī ir saņemta pārvaldes rakstiska atļauja šādu darbību veikšanai.

## Ir vai nav dižkoks?

Pie dižkokiem to atpazīstamībai pārvalde izvieto informatīvo zīmi *Ozollapa*. Taču arī, ja šī zīme nav pievienota vai ir nokritis, norauta utt., koks ir uzskatāms par aizsargājamu, ja sasniedzis noteiktu apkārtmēru vai augstumu.

Koki nemitīgi aug, tāpēc ne visi dižkoki ir oficiāli par tādiem atzīti un marķēti ar minēto zīmi. Tāpat jāpieņem, ka ne visi dižkoki Latvijā jau ir apzināti. Taču dižkokam ir aizsargājama koka statuss neatkarīgi no tā, vai tam ir vai nav uzstādīta plāksne ar *ozollapas* attēlu.

Uzzināt, vai koks ir vai nav dižkoks, var vairākos veidos:

- ikviens var pats nomērīt koka apkārtmēru 1,3 m augstumā. Dižkoku mēri katrai koku sugai atšķiras, tie atrodami Ministru kabineta noteikumu Nr. 264 “Īpaši aizsargājamo dabas teritoriju vispārējie aizsardzības un izmantošanas noteikumi” 2. pielikumā. Ja nomērītais koks atbilst parametriem, tas ir dižkoks. Īpašnieka pienākums tajā brīdī (pat bez oficiāla atzinuma, īpašās dižkoku atpazīšanas zīmes un reģistrēšanas datu sistēmā) ir pašam rūpēties par īpašumā esošo dižkoku, noteikt tā stāvokli un aizsargāt tā, it kā tas jau būtu oficiāli atzīts par dižkoku;
- bez maksas noskaidrot pārvaldes uzturētajā dabas datu pārvaldības sistēmā *Ozols* ([ozols.gov.lv/pub](https://ozols.gov.lv/pub)) jau reģistrētos dižkokus. Ja kāds par konkrēto koku jau ir ziņojis un tas ticis nomērīts un apstiprināts par dižkoku, tas būs iekļauts šajā sistēmā. Kā orientēties sistēmā? Ja zināms īpašuma kadastra numurs, tad sistēmā var meklēt pēc tā, ievadot numuru lapas augšējā kreisajā stūrī. Tiklīdz kadastrs būs norādīts, sistēma pati pietuvinās izvēlēto zemes vienību un tajā parādīsies dižkoka simbols. Ja kadastra numurs nav zināms, tad atrast konkrēto vietu un kokus vai citas dabas vērtības var, pietuvinot kartē interesējošo teritoriju ar datora peles palīdzību.

## Kā piesaka dižkoku?

Dižkoku uzskaitē var līdzdarboties ikviens. Primāri ir koku pamanīt un noskaidrot tā apkārtmēru. Precīzus mērus iegūst, mērot 1,3 m augstumā no koka stumbra sākuma jeb aptuveni pieauguša cilvēka krūšu augstumā (norādījumi koka mērīšanai pieejama vietnē Dižkoku dižošānās: <https://ozols.gov.lv/kartes/apps/sites/#/atlants/pages/koki>). Ja apkārtmērs atbilst konkrētās koka sugas dižkoka kritērijiem, par dižkoku jāziņo pārvaldei vietnē Dižkoku dižošānās, sadaļā Aizpildi anketu. Saiti uz šo dižkoku pieteikšanas anketu, dižkoku parametrus katrai sugai un citu noderīgu informāciju par dižkokiem var skatīt pārvaldes interneta vietnē [www.daba.gov.lv](http://www.daba.gov.lv) sadaļā Dabas daudzveidība > Dabas teritoriju pārvaldība > Teritoriju apraksti > Dabas pieminekļi - aizsargājamie koki jeb dižkoki.

Pēc anketas saņemšanas pārvaldes inspektors koku vēlreiz apseko dabā, pārmera un nosaka koka statusu. Ja koks atbilst dižkoka statusam, par to tiks izdarīta atzīme sistēmā *Ozols*, kokam tiks piestiprināta īpašā zīme un informēts īpašnieks. Nereti zīmes norauj cilvēki vai dabas stihijas, līdz ar to tikai uz zīmi kā dižkoku atpazīšanas norādi nevar paļauties. Taču jāņem vērā, ka zīmes neesamība neatceļ likuma noteiktos īpašnieka pienākumus.

## Koku ciršanai jāsaņem atļaujas

Ikviens koks ir sargājama dabas bagātība. Īpašnieks bez saskaņošanas savā mežā drīkst cirst vienu kokus līdz 12 cm diametrā, bet ārpus meža, tostarp pie mājas – līdz 20 cm diametrā. Zemes īpašniekiem vai tiesiskajiem valdītājiem, kas savā īpašumā vēlas nocirst koku (izņemot augļu kokus), kurš atrodas pilsētas vai ciema teritorijā vai koks ir sasniedzis ievērojamus apmērus, kā arī vēl citos atsevišķos gadījumos, kas minēti Ministru kabineta noteikumos Nr. 309 “Noteikumi par koku ciršanu ārpus meža”, nepieciešama pašvaldības atļauja. Saņemot īpašnieka iesniegumu, pašvaldība apseko koku, un gadījumos, ja koks jau ir sasniedzis ievērojamus jeb dižkoka apjomus, lēmums vēl tiek saskaņots ar pārvaldi. Tikai pēc pārvaldes atzinuma saņemšanas pašvaldība var izsniegt koku ciršanas atļauju.

Cita starpā attiecīgās zemes īpašniekam vai tiesiskajam valdītājam nepieciešama pašvaldības atļauja koku ciršanai ārpus meža arī tad, ja kokus plānots cirst alejā. Savukārt, ja īpašniekam ir vēlme



# ATBILDĪBA

cirst dižkoka apkārtmēru nesasniegušu koku mežā, atļauja jāprasa Valsts Meža dienestam.

Ja ir bažas par kokiem nelabvēlīgu likteni vai apdraudējumu mežā vai ārpus tā, ikviens var vērsties pēc padoma pašvaldībā, Valsts meža dienestā vai pārvaldē.

Taču dižkoka sakopšanai atļauju nevajag. Ideālā gadījumā šis darbs jāuztic profesionālam arboristam.

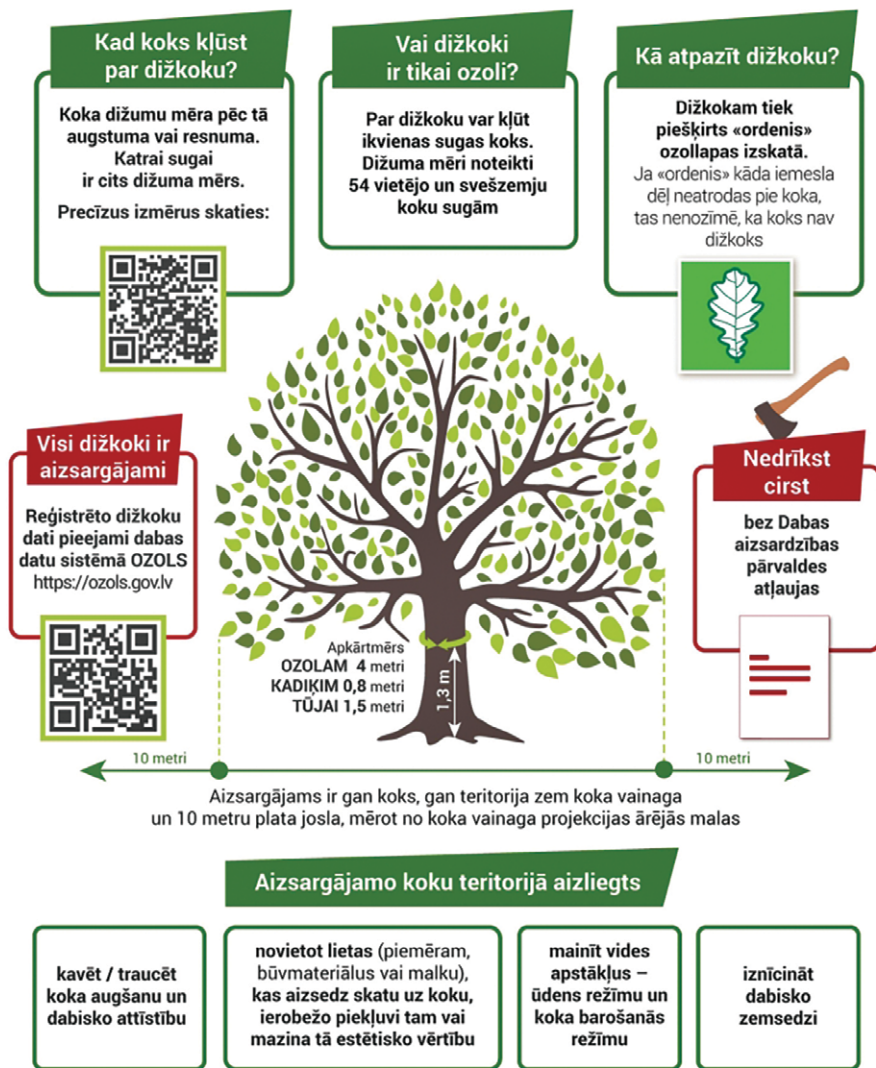
## Latvijas dižkoku statistika

Pēdējos gados plaši izskanējuši dižkoku ciršanas gadījumi, kas ir sekmējuši sabiedrības modrību, vairāk pieskatot un papildu interesējoties par līdzās esošajiem dižkokiem. Līdz 2024. gada maija beigām dabas datu sistēmā *OZOLS* reģistrēti jau **15 129** valsts nozīmes dižkoki. Pērn atklāts 1441 jauns valsts nozīmes dižkoks, lielāko daļu no tiem atraduši un uzmērījuši pārvaldes valsts vides inspektori. Taču pārvalde uzteic arī sabiedrību, kas arīdzan aktīvi ziņo par Latvijā vēl neatklātiem dižkokiem visos reģionos un novados.

Visdižākie koki Latvijā ir parastie ozoli (38 % no kopējā dižkoku skaita), parastā priede (23 %) un parastā liepa (11 %). Pašlaik visvairāk dižkoku konstatēti Vidzemē (5161), bet dižkoki aug arī Kurzemē (3823), Latgalē (3037) un Pierīgā (2741).

Dabas aizsardzības pārvalde

## Dižkoks manā īpašumā



## DRĪZUMĀ BŪS PIEEJAMS MEŽA APSAIMNIEKOŠANAS CO<sub>2</sub> BILANCES KALKULATORS

**2022.** gadā Meža konsultāciju pakalpojumu centrs (MKPC) aizsāka Eiropas Inovāciju partnerības projektu “CO<sub>2</sub> piesaistes un SEG emisiju mazināšanas pasākumi meža apsaimniekošanā un ietekmes novērtēšanas sistēma”. Projektā kopumā iesaistīti 10 partneri (organizācijas, iestādes), ko pārstāv zinātnieki, meža īpašnieki, lauksaimnieki un arī MKPC konsultanti. Projekta vadošais partneris ir MKPC.

Projekta mērķis ir veicināt meža apsaimniekošanas praksi papildu oglekļa dioksīda (CO<sub>2</sub>) piesaistei un mērķtiecīgai siltumnīcefekta gāzu (SEG) samazināšanai, to vērtējot mežaudžu un meža īpašuma līmenī, kā arī izglītojot un motivējot meža apsaimniekotājus klimatneitralitātes mērķu sasniegšanai atbalstošas mežsaimniecības prakses izvēlē.

Projektā galvenā uzmanība tiek veltīta kalkulatoru programmatūras izveidei, ar kuru iespējams aprēķināt meža apsaimniekošanas ietekmi uz CO<sub>2</sub> piesaisti un SEG emisijām noteiktai meža platībai izvēlēta laika periodā. Balstoties uz meža inventarizācijas datiem un plānoto meža apsaimniekošanu, kalkulators aprēķina katras darbības oglekļa bilanci, aprēķinot arī kopējo oglekļa bilanci meža īpašumam izvēlētajam laika periodam. Variējot dažādus meža apsaimniekošanas plānus, lietotājam ir iespējams noskaidrot sev vēlamāko meža apsaimniekošanas scenāriju, ņemot vērā gan mežsaimnieciskos, gan oglekļa piesaistes aspektus.

Lai rosinātu meža īpašnieku meža apsaimniekošanā iekļaut mērķtiecīgus CO<sub>2</sub> piesaistes un SEG emisiju samazināšanas paņēmienus gan meža, gan lauksaimniecības zemēs, meža apsaimniekošanas dar-

bos ir iekļauti arī šādi pasākumi, kopumā vairāk nekā desmit, piemēram, meža ieaudzēšana uz organiskām augsnēm, pelnu atgriešana mežā, jaunaudžu kopšana, mērķtiecīga meža atjaunošana, izmantojot selekcionēto stādmateriālu u. c.

Plānots, ka izveidotā kalkulatora versija publiskai lietošanai būs pieejama 2024. gada otrajā pusē LLKC Meža konsultāciju pakalpojuma centra interneta domēnā.

Informācija par projektu: Olga Šteinberga, e-pasts: [olga.steinberga@mkpc.llkc.lv](mailto:olga.steinberga@mkpc.llkc.lv) un Raimonds Bērmānis, e-pasts [raimonds.bermanis@mkpc.llkc.lv](mailto:raimonds.bermanis@mkpc.llkc.lv).



**Raimonds BĒRMĀNIS,**  
MKPC direktors,  
tālr. 63050477,  
e-pasts: raimonds.bermanis@mkpc.llkc.lv



# MEŽZINIS – KAS VIŅŠ IR?

**S**ākot ar šā gada 1. aprīli, Valsts meža dienesta (VMD) struktūrā un darba organizācijā notikušas izmaiņas. Līdzšinējo desmit virsmežniecību vietā nu ir piecas, savukārt dienesta pakalpojumi tiek sniegti 27 klientu apkalpošanas vietās visā Latvijā.

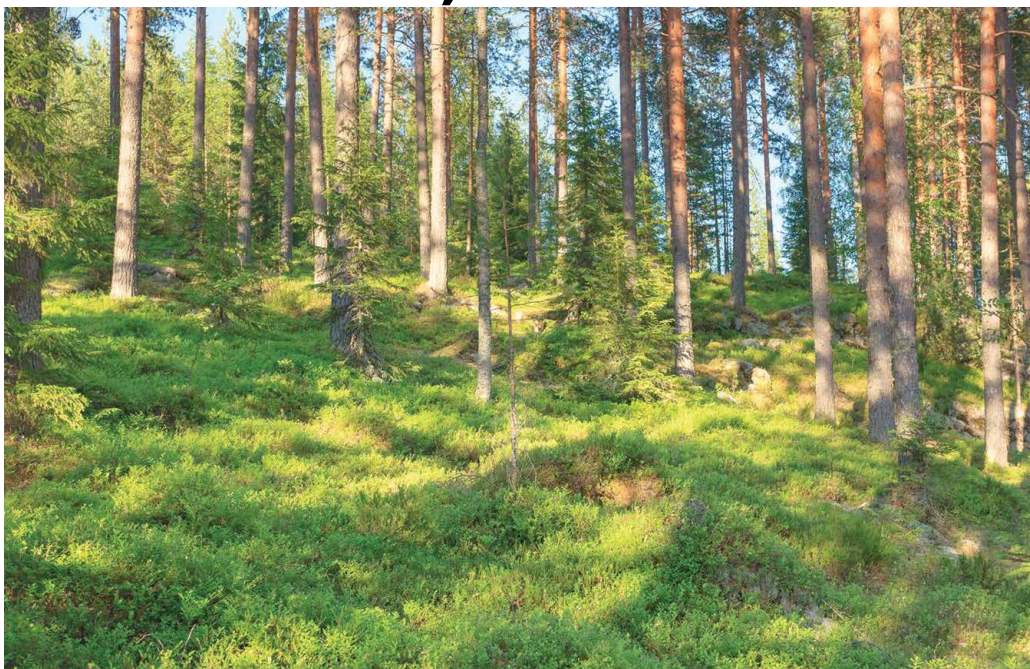
Strukturālās optimizācijas sakarā izmaiņas skārušas vecāko mežzini. Pirms izmaiņām vecākā mežziņa pārraudzībā bija apgaita (mežsaimniecības administratīva vienība, ko pārraudzīja mežzinis), tagad tās vairs nav, bet klāt nākuši daudzi citi pienākumi, piemēram, katram vecākajam mežzinim ir vairāki padotie mežziņi, ir jāveic virskontroles u. tml.

## Kas ir mežzinis?

Vārds pasaka priekšā – zināt visu par mežu. Bet, nopietni runājot, mežzinis ir valsts ierēdnis, kam ir sava noteikta apgaita (pārraugamā teritorija), kurā viņš atbild par meža un vides aizsardzību, ugunsapsardzību un medību uzraudzību. Vienkāršāk sakot, mežzinim ir jāpārzina visas darbības jomas mežā. Lai strādātu par mežzinu, nepietiek ar tehnikuma diplomu, ir vajadzīgs vismaz bakalaura grāds mežzinātnes vai mežzinženiera programmā. Svarīgs ir arī mežziņa dzīvesvietas attālums no apgaitas, jo ir situācijas, kad nepieciešams pēc iespējas ātrāk nokļūt uzraugamajā teritorijā, piemēram, lai atrastu un nodzēstu ugunsgrēku. Mežzinim jāprot labi komunicēt un strādāt komandā. Darbs ir ļoti atbildīgs, un bieži vien viņam pašam ir jāpieņem lēmumi.

## Ikdienu darbi

Mežzinim katra darbadiena ir unikāla – nekad nevar zināt, kāda tā izvērtīsies. Visbiežāk tie ir meža ugunsgrēki, kas darbadienu var apgriezt ar kājām gaisā. Ikdienā darba uzdevumi galvenokārt tiek iesūtīti Meža valsts reģistrā, kur katram mežzinim, atfiltrējot savu apgaitu, ir redzams, kas ir jādara. “Liela daļa meža īpašnieku paši elektroniski iesniedz mums ciršanas iesniegumus, pārskatus par atjaunotām un koptām audzēm, kā arī meža inventarizācijas. Par to ir liels prieks, jo tas atvieglo darbalaiku gan mums, gan īpašniekiem. Tad, kad ir ienākuši uzdevumi, mēs izvērtējam riskus un nepieciešamību braukt uz mežu pārbaudīt, protams, sekojam līdzī mūsu procedūrām un noteiktajām kārtībām,” stāsta Jānis Freimanis, Centra virsmežniecības Dobeles mežniecības vecākais mežzinis. “Viens no svarīgākajiem darba



izpildes instrumentiem ir GPS, pirmkārt, var orientēties, kur atrodies (kurā nogabalā), otrkārt, GPS ir atskaites punkts, ka esam konkrētajā vietā bijuši. Šķērslaukuma noteikšanai – Biterliha lineāls un koku vecuma noteikšanai – Preslera svārpsta, ko urbj kokā un nosaka koka vecumu. Savukārt caurmēra cirtei koku caurmēru pārbauda ar dastmēru vai caurmēra lenti,” komentē Jānis Freimanis. Ikdienu izaicinājumi bieži vien ir kaimiņu satraukums par nocirstu mežu, ko ir nocirtis kāds kaimiņš. “Protams, var jau saprast – tas ir satraucoši, ja, dzīvojot pie meža, pēkšņi rodas izcirtums, bet, ja likums atļauj nocirst un īpašnieks ir iesniedzis ciršanas iesniegumu, tad ciršanas apliecinājumu izsniedzam. Mežziņa darba izaicinājums noteikti ir arī dabas katastrofas, piemēram, pagājušajā gadā spēcīga vētra ar krusu Dobeles novadā iznīcināja kokus vējgāzē, vējlauzē. Toreiz mežziņi bija ļoti noslogoti, gatavojot sanitārās cirtes apliecinājumus. Ciršanas apliecinājumu izskatīšana un izrakstīšana notiek mēneša laikā, bet toreiz tas notika piecās dienās,” stāsta Jānis Freimanis.

## Ko var jautāt mežzinim?

“Mēs esam nonākuši 21. gadsimtā, kur diemžēl birokrātija ir diezgan liela. VMD ir kontrolējoša iestāde – mežā visam ir jābūt kārtībā, arī dokumentiem, bet, ja meža īpašniekam ir kādi jautājumi, mēs atbildam. Vispareizāk būtu, ja meža īpašnieks iesniegumā uzrakstītu, ko tieši viņš vēlas. Agrāk mežziņa konsultācija meža

īpašnieka īpašumā bija maksas pakalpojums, bet tagad tas ir atcelts,” skaidro Jānis Freimanis. Mežziņa darbā gadās arī kuriozi atgadījumi, piemēram, īpašnieks izkopj jaunaudzi, bet, aizbraucot uz mežu, mežzinis konstatē, ka īpašnieks ir izkopis kaimiņa īpašumu, nevis savējo.

## Meža īpašnieks...

“Ja esi savu mežu ieguvis nesen, nes-teidzies no tā šķirties, pārdodot pirmajai firmai, kas pagadās, – rūpīgi izvērtē visus apstākļus. Pašlaik ir vairāki uzņēmumi, kas sniedz konsultācijas meža apsaimniekošanā, t. sk. Meža konsultāciju pakalpojumu centrs. Nesteidzies ar savu lēmumu – apzini visas iespējas. Mežs ir labs pensijas fonds, un, ņemot vērā pasaules tendences, koks ir viena no galvenajām būvniecības sastāvdaļām, tāpēc var paredzēt, ka mežam vērtība būs vienmēr,” pamāca Jānis Freimanis.

Vismaz reizi gadā apsekojiet savu mežu! Tomēr, ja mežā ir vidēja vecuma egļu audzes, tad dariet to biežāk, jo egļu astoņzobu mizgrauzis Latvijā ir ārkārtīgi savairojies – tas nes lielu postu egļu mežaudzēm.

Meža īpašnieks, padomā par savu meža nākotni, ņem vērā, ka izkopta mežaudze jau pēc pāris gadiem dod būtisku pieaugumu. 🌳



**Līga SOLOSTEJA,**  
MKPC mežsaimniecības  
projektu vadītāja,  
tāl. 28018569,  
e-pasts: liga.solosteja@  
mkpc.llkc.lv

# ATSKATS UZ SEMINĀRU “AKTUALITĀTES MEDĪBU JOMĀ”

Šā gada 17. maijā interesenti Limbažos noklausījās Valsts meža dienesta (VMD) Medību daļas vadītāja Valtera Lūša lekciju par izmaiņām Medību noteikumos un lietotni “Mednis”.

Kā norādīja Valters Lūsis, medniekiem aktīvi jāseko līdzi grozījumiem Medību noteikumos, lai nesānātu nepatīkšanos ar Valsts policiju vai VMD. Pašlaik VMD aktīvi strādā pie digitalizācijas, lai samazinātu administratīvos resursus. Turklāt, kas nav mazsvarīgi, VMD uzdevums ir veidot lietotājiem ērtu interfeisu (funkciju kopa, kas nodrošina datu apmaiņu starp divām ierīcēm, lietojumprogrammām) medību sadaļā ģeogrāfiskās informācijas sistēmā (GIS). Grozījumi nepieciešami, lai atvieglotu mednieku kolektīvu vai VMD darbību.

Runājot par stirnu medībām, galvenais, lai mednieki pareizi medītu. Pašlaik satrauc fakts, ka pārāk lielā apjomā medī tēviņus un proporcionālā apjomā nemedī stirnas un kazlēnus. Lai gan mērķis bija palielināt nomedīto stirnu skaitu, tomēr mednieki stirnas medī mazāk. Dati nav precīzi, bet, zinot populācijas dinamikas datus, zudumus, var noteikt dzīvnieku skaitu. Reizēm mednieki stirnu skaitu novērtē kļūdaini – parasti mazāk, nekā tās ir dabā. Lielai daļai mednieku stirna kā medību objekts vairs neinteresē tā, kā tas bija agrāk.

Runājot par lietotni “Mednis”, tā ļauj iegūt milzīgu informācijas (postījumi, bo-



jāgājušie, nomedītie dzīvnieki) apjomu. Valters Lūsis norādīja, ka, pamatojoties uz šo informācijas kopu, varētu pat veikt pētnieciskus darbus. Piemēram, iegūstot datus par pagājušajā gadā nomedītajām meža cūkām un veicot to analīzi, noteikt, kādā dienā vai mēness fāzē doties uz mežu, lai būtu vislielākā varbūtība nomedīt dzīvnieku. Galvenie ieguvumi, lietojot šo lietotni, ir samazināts administratīvais slogs, informācija, ko iegūst lietotājs (kartes) un preventīvs rīks Medību noteikumu pārkāpšanai.

Valters Lūsis atgādināja, ka lietotne “Mednis” nevienu neizseko, tajā iesniegtā informācija tiek analizēta, notiek risku izvērtēšana un medību kontroles plānošana. Tāpat lektors atgādināja par lietošanas kultūru, kad nepieciešamā informā-

cija netiek nosūtīta. Piemēram, mežā nav interneta pārklājums un ziņojums parādās kā nenosūtīta informācija, bet vēlāk cilvēks gluži vienkārši aizmirst to izdarīt (lietotne pati automātiski to nedara). Tādēļ aicinājums pārbaudīt, vai ziņojums ir nosūtīts. Gadījumos, ja kaut kas nav saprotams vai nestrādā, ir pieejams VMD atbalsts, ko mednieki tiek aicināti izmantot. VMD ir konstatējis, ka nereti problēmas ir tieši lietotājiem, piemēram, telefona atjauninājumi. Tāpat Valters Lūsis norādīja, lietotne ir bez maksas. 🌿



**Jānis RUNCIS,**  
MKPC Limbažu nodaļas  
mežsaimniecības  
konsultants,  
e-pasts: janis.runcis@  
mkpc.llkc.lv

## JŪS JAUTĀJAT – MEŽSAIMNIECĪBAS KONSULTANTS ATBILD!

**?** Kas notiek, nocērtot plantāciju mežu? Vai uzreiz jāpieņem lēmums par to, vai platība turpmāk būs meža zeme vai lauksaimniecībā izmantojama zeme?

Saskaņā ar MK noteikumu Nr. 308 “Meža atjaunošanas, meža ieaudzēšanas un plantāciju meža noteikumi” 34. punktu noteikts: “Meža īpašnieks vai tiesiskais valdītājs ne vēlāk kā piektajā kalendāra gadā pēc plantāciju mežaudzes vienlaidus nociršanas iesniedz Valsts meža dienestā pārskatu par atkārtotu plantāciju meža vai mežaudzes ieaudzēšanu vai kompetentās institūcijas izsniegtu administratīvo aktu darbībai, kuras īstenošanai meža zeme pārveidojama par zemi citam lietošanas veidam.”

**?** Kā ar nodokļiem?

Arī uz plantāciju mežiem attiecas likumā “Par nekustamā

īpašuma nodokli” noteiktais, ka jaunauzdzes (skuju koku, ošu un ozolu mežaudze līdz 40 gadu vecumam, baltalkšņu mežaudze līdz 10 gadu vecumam, pārējo koku sugu mežaudzes – līdz 20 gadu vecumam) ar nekustamā īpašuma nodokli netiek apliktas.

Atmežojot plantāciju mežu, nav jāmaksā kompensācija, kā tas ir noteikts gadījumos, ja tiek atmežota meža zeme (MK noteikumi Nr. 889 “Noteikumi par atmežošanas kompensācijas noteikšanas kritērijiem, aprēķināšanas un atlīdzināšanas kārtību”).



**Mairita BONDARE,**  
MKPC Madonas nodaļas  
vecākā mežsaimniecības  
konsultante, tālr. 28381176,  
e-pasts: mairita.bondare@  
mkpc.llkc.lv



**?** Kā, pārdodot necirstu plantāciju (īpašumu), nosaka tās vērtību?

Plantācijai, tāpat kā meža cirsmās, vērtību nosaka, dastojot kokus, kas sasnieguši 8 cm diametru.



**?** Vai plantācijai jāveic taksācija kā mežam?

Jā, plantācijai ir jāveic meža taksācija jeb inventarizācija, ja īpašumam ir pirmreizējā inventarizācija vai esošai inventarizācijai ir beidzies derīguma termiņš. 🌿



**Jānis ZVAIGZNE,**  
MKPC Limbažu nodaļas  
vecākais mežsaimniecības  
konsultants, tālr. 28307178,  
e-pasts: janis.zvaigzne@mkpc.llkc.lv



# KAS JĀŅEM VĒRĀ, VEICOT DARBUS PIE ELEKTROLĪNIJĀM

**I**kdienā katrs rūpējas par savu īpašumu – vai tas ir mājoklis, lauksaimniecības zeme vai, piemēram, mežs. Šo teritoriju apkārtņē var būt elektrolīnijas, un būtiski ir tam pievērst uzmanību, veicot dažādus saimnieciskos darbus – pirmkārt, tādēļ, lai nepakļautu sevi elektrotraumas riskam, otrkārt, lai neradītu elektroapgādes traucējumus visai apkaimei.

Jāatceras, ka elektrība mājokļos vai īpašumos nonāk ne vien pa gaisvadu līnijām, bet arī pa pazemes kabeļiem. Par zemē ieraktām kabeļlīnijām parasti liecina neliela izmēra dzelteni brīdinājuma stabiņi. Lai arī kabeļus gulda gana dziļi pazemē, laika gaitā mainoties zemes slānim, tie var izrādīties krietni tuvāk virskārtai. Stabiņi ne vienmēr ir pamatnāmi, turklāt mēdz būt bojāti, nozagti vai salauzti, aprūtinot kabeļlīniju atrašanās vietas precīzu noteikšanu. Tādēļ saimnieciskie, jo īpaši rakšanas, darbi ir jāsaskaņo ar elektrotīkla attīstītāju AS “Sadales tīkls”. To var izdarīt tiešsaistē – vietnē [saskano.sadalestikls.lv](http://saskano.sadalestikls.lv).

## Darbi pie elektrolīnijām jāveic atbilstoši Aizsargjoslu likumam

Lai pasargātu elektrotīklu infrastruktūru, gar kabeļiem un gaisvadu līnijām ir noteiktas **aizsargjoslas** – zemes platības, kuru uzdevums ir aizsargāt infrastruktūru no nevēlamas ārējās darbības un nodrošināt to ekspluatāciju un drošību.

Saskaņā ar Aizsargjoslu likumu aizsargjoslas gar elektrotīkliem ir noteiktas atkarībā no elektrolīnijas sprieguma. Ja elektrotīklu gaisvadu līnija šķērso meža teritoriju, tad aizsargjoslu veido zemes gabals un gaisa telpa, ko norobežo nosacītas vertikālas virsmas abpus līnijai:

- ar spriegumu līdz 1 kilovoltam **6,5 metru** attālumā no līnijas ass,
- ar spriegumu 10–20 kilovoltu **30 metru** attālumā no līnijas ass,
- gar elektrisko tīklu kabeļu līnijām **1,5 metru** platumā no līnijas ass.

## Ko nedrīkst darīt aizsargjoslās?

AIZLIEGTS veikt darbus ar triecienu mehānismiem, nomest smagumus, izmest un izliet kodīgas un koroziju izraisošas vielas, degvielu un eļļošanas materiālus.

AIZLIEGTS **braukt ar mašīnām un mehānismiem**, kā arī strādāt ar lauksaimniecības tehniku, kuras augstums, mērot no ceļa (zemes) virsmas, **pārsniedz 4,5 metrus**.

AIZLIEGTS veikt zemes darbus **dziļāk par 30 cm**, bet aramzemēs dziļāk par 45 cm, kā arī veikt grunts planēšanu ar tehniku.

AIZLIEGTS **audzēt kokus un krūmus meža zemēs — platībās, kas norādītas aizsargjoslu noteikšanas metodikā**, ārpus meža zemēm — visā aizsargjoslas platumā. Ārpus meža zemēm zemes īpašnieks vai tiesiskais valdītājs aizsargjoslā var audzēt kokus un krūmus, ja par to noslēgta rakstveida vienošanās ar elektrotīklu īpašnieku.

Runājot par darbiem elektrolīniju aizsargjoslā, jāņem vērā Aizsargjoslu likuma 45. pants, kas nosaka obligātus ierobežojumus.

## Saskaņot darbus ir ātri un vienkārši!

Ja plānots veikt darbus aizsargjoslās, tie ir iepriekš jāsaņū. To var izdarīt atālināti un “Sadales tīkla” atļauju darbiem iegūt pāris darba dienas! Kā to izdarīt?

Dodies uz [saskano.sadalestikls.lv](http://saskano.sadalestikls.lv). Sadaļā **Būvniecībai izvēlies Atļauja mežizstrādes un citu darbu veikšanai aizsargjoslās**.

Norādi darbu veidu, aizpildi pieteikumu un seko līdz statusam sadaļā **Mani pieteikumi**.

Saņem atļauju darbu veikšanai VAI atzinumu, ka atļauja nav nepieciešama (ja teritorijā nav “Sadales tīkla” infrastruktūras).

## Gadījies bojāt elektrotīklu – ko darīt?

Ja darbu laikā tomēr noticis negadī-

jums un ir bojāts elektrotīkls, obligāti jāpiesaka bojājums AS “Sadales tīkls”, zvanot pa tālruni **8404**, lai darbinieki nepieciešamības gadījumā pēc iespējas ātrāk varētu atslēgt spriegumu un sākt bojājuma novēršanu. Ja gūta arī elektrotrauma, nekavējoties jāzvana glābšanas dienestam – **112**.

**Ja ar bojātās elektrolīnijas vadiem saskārusies tehnika, tās vadītājam vispirms jādomā par savu dzīvību!** Ja iespējams, ar tehniku jāturpina pārvietoties, izklūstot no elektrobīstamības zonas (astoņu metru rādiusā no bojājuma vietas), bet, ja ar to pārvietoties nav iespējams, par notikušo uzreiz jāinformē VUGD, zvanot pa tālruni **112**, vai “Sadales tīkls” – **8404**. Neraugoties uz vēlēšanos glābt tehniku, notikuma vietā atgriezties drīkst tikai pēc operatīvo dienestu atļaujas. **Līdz tam nedrīkst pieļaut arī citu personu tuvošanos bīstamajai zonai!**

Alīna SILDNIKA,  
AS “Sadales tīkls”  
komunikācijas funkcija,  
ārējās komunikācijas vadītāja

## LLKC MEŽA KONSULTĀCIJU PAKALPOJUMU CENTRS

Rīgas iela 34, Ozolnieki, LV-3018  
Ozolnieku pag.,  
Jelgavas nov. LV3018  
Tālr. 63050477  
e-pasts: [mkpc@mkpc.llkc.lv](mailto:mkpc@mkpc.llkc.lv)  
[www.mkpc.llkc.lv](http://www.mkpc.llkc.lv)



Vieta	Vārds, uzvārds	Tālrunis
Grobiņa	Agrieta Šēnberga	29285111
Saldus	Maruta Pragulbicka	20222041
Krāslava	Edgars Sušinskis	26418970
Limbaži	Jānis Zvaigzne	28307178
Ludza	Andrejs Kukšīnovs	29411165
Madona	Mairita Bondare	28381176
Preiļi	Astrīda Rudzīte	26410476
Rēzekne	Kārlis Folkmanis	29363016
Iecava	Rita Daščiora	22019356
Jēkabpils	Artis Misiņš	26534704
Ozolnieki	Kārlis Folkmanis	29363016
Gulbene	Kārlis Folkmanis	29363016
Tukums	Kārlis Folkmanis	27812527
Talsi	Valdis Usne	26438175
Valmiera	Andris Vīrs	26108426

