



## ŠAJĀ NUMURĀ:

- Apstiprināti noteikumi investīciju pasākumam ..... 2
- Lauku atbalsta dienesta aktualitātes ... 2
- Zināma ES fondu atbalsta administrēšanas kārtība ..... 3
- Apstiprināti vispārējie nosacījumi atbalstāmajiem projektiem ..... 3
- Uzlabos kooperatīvo sabiedrību atbilstības izvērtēšanas procesu ... 3
- Kas ir ārkārtas divdendes? ..... 4
- Sertificēti LLKC konsultanti platību maksājumu nosacījumu nodrošināšanai saimniecībās ..... 5
- Ļoti augstas ražas nav izdevies iegūt ... 5
- Vecaucē pēta, kas ietekmē teļu augšanu un attīstību ..... 6
- Gribu dzīvot laukos, tāpēc izvēlos lauksaimniecību ..... 10
- Interaktīvo programmu jauniešiem pirmoreiz īsteno visas LLKC nodaļas ..... 11
- Vērtē jauno tiešmaksājumu sistēmu ..... 12
- Āfrikas cūku mēris ietekmē tirgu ..... 12
- Satraukums ES piena nozarē ..... 13
- Svarīgākie datumi, kurus lauku uzņēmējs nedrīkst aizmirst 2014. gada novembrī ..... 14
- Jāzina likumi un jāiegulda neatlaidīgs darbs ..... 15



## AKTUALITĀTE

### ES SOLA REAĢĒT UZ KRIEVIJAS EMBARGO

**No** Krievijas embargo visvairāk cieš triju Baltijas valstu un Somijas lauksaimnieki, tādēļ, iespējams, līdz gada beigām tiks atrasts veids, kā sniegt palīdzību, tā pašas septembra beigās pēc ES lauksaimniecības ministru neformālās sanāksmes, kas notika Itālijas pilsētā Milānā, solīja nu jau aizejošais ES lauksaimniecības komisārs Dačans Čološs.

Vai nu tādēļ, ka pirms amata atstāšanas 31. oktobrī komisārs atļaujas solīt vairāk, nekā pienāktos, vai arī tādēļ, ka patiešām uzskata, ka situācija ir ārkārtēja, Baltijas valstu lauksaimniekiem dots signāls, ka Eiropas Komisija ir gatava ķerties pie palīdzības pasākumiem. Turklāt komisārs Čološs netieši atzīst, ka līdzšinējā atbalsta shēma – atbalsts piena produktu privātajai uzglabāšanai

periodā no trīs līdz septiņiem mēnešiem – nav labākais risinājums. Kā zināms, šim atbalstam pieteikušies, piemēram, Itālijas siera ražotāji, kuri uz Krieviju eksportēja ļoti maz. Šī iemesla dēļ atbalsts privātajai uzglabāšanai ir atcelts. Bet kāda konkrēti varetu būt Eiropas palīdzība Baltijas piensaimniekiem, pagaidām oficiāli netiek atklāts.

▶ 12. lpp.



PROJEKTU LĪDZFINANŠĒ  
EIROPAS SAVIENĪBA



EIROPAS LAUKSAIMNIECĪBAS FONDS LAUKU ATTĪSTĪBAI:  
EIROPA INVESTĒ LAUKU APVIDOS



## AKTUALITĀTES

### APSTIPRINĀTI NOTEIKUMI INVESTĪCIJU PASĀKUMAM

**L**ai veicinātu investīcijas mūsdienīgās tehnoloģijās un ražošanas lauku saimniecībās, kooperatīvajās sabiedrībās un lauksaimniecības produktu pārstrādes uzņēmumos, Ministru kabinets 30. septembrī pieņēma noteikumus „Valsts un Eiropas Savienības atbalsta atklātu projektu iesniegumu konkursu veidā pasākumam „Ieguldījumi materiālajos aktīvos” piešķiršanas kārtība”.

Noteikumi paredz atbalsta iespējas lauku saimniecībām, lai uzlabotu ekonomiskās darbības rādītājus un konkurētspēju, veicinās papildu pievienotās vērtības radīšanu lauksaimniecības produkcijai un pārtikas ražošanas nozares efektivitāti, jo īpaši inovatīvas un bioloģiski audzētas produkcijas radīšanā.

Pasākumā „Ieguldījumi materiālajos aktīvos” atbalstīs investīcijas, kas saistītas ar lauku saimniecību pārstrukturēšanu un nozaru dažādošanu (lauksaimniecības produktu ražošanai nepieciešamo pamatlīdzekļu – visa veida tehnikas – iegādi un ražošanas

būvju būvniecību). Savukārt atbalsts kooperatīvajām sabiedrībām nodrošinās biedru saražotās produkcijas pirmāpstrādi un palielinās tirdzniecību. Īstenojot meliorācijas sistēmu renovāciju un rekonstrukciju, būs nodrošināti labvēlīgi apstākļi lauksaimniecības kultūru audzēšanai, kas arī uzlabos saimniecību ekonomiskos rādītājus.

Pārtikas ražošanas uzņēmumiem kā viens no atbalsta saņemšanas nosacījumiem ir noteikta vietējās izejvielas iepirkšana. Papildu atbalsta intensitāti saņems tie atbalsta pretendenti, kuri piedalās pārtikas kvalitātes shēmās, kā arī tad, ja atbalsta pretendents ražos vismaz piecus pārtikas produktus, kas atbilst ieteicamo pārtikas produktu izvēles kritērijiem.

Atšķirībā no iepriekšējā plānošanas perioda atbalsta pretendentiem būs jāizvirza konkrēti ar projekta īstenošanu saistīti sasniedzamie mērķi. Ja tie netiks izpildīti, atbalstam piemēros proporcionālu samazinājumu atkarībā no ieguldījuma un mērķa izpildījuma.

Pasākumam „Ieguldījumi materiālajos aktīvos” paredzētais publiskais

finansējums ir 489,1 miljoni eiro jeb 33% no kopējā programmas finansējuma. No šī finansējuma apakšaktivitātei „Atbalsts ieguldījumiem lauku saimniecībās” paredzēts izlietot 67%, tai skaitā 14% paredzēti kā minimālais garantētais apmērs mazajām saimniecībām (ar gada apgrozījumu līdz 70 000 eiro) un 4% – atbilstīgajām lauksaimniecības pakalpojumu kooperatīvajām sabiedrībām. Savukārt apakšaktivitātei „Atbalsts ieguldījumiem pārstrādē” paredzēts izlietot 16% no pasākuma finansējuma, tai skaitā 4% – atbilstīgajām lauksaimniecības pakalpojumu kooperatīvajām sabiedrībām. Apakšaktivitātei „Atbalsts ieguldījumiem lauksaimniecības un mežsaimniecības infrastruktūras attīstībā” paredzēts izlietot 17% no pasākumam paredzētā publiskā finansējuma.

Noteikumi stāsies spēkā pēc to publicēšanas oficiālajā izdevumā „Latvijas Vēstnesis”. Papildu informācija par noteikumiem pieejama MK mājaslapā. **■**

ZM informācija

### LAUKU ATBALSTA DIENESTA AKTUALITĀTES

**L**auku atbalsta dienesta speciālisti sagatavojuši atbildes uz jautājumiem, kurus visbiežāk pēdējā laikā dienestam uzdod lauksaimnieki.

● **Kādas aktivitātes var veikt pasākumā „Lauku saimniecību modernizācija”?**

Lauku attīstības programmas pasākumā „Lauku saimniecību modernizācija”, kurā pieteikumu pieņemšana lauku saimniecībām notiks no 2014. gada 17. oktobra līdz 2014. gada 19. novembrim, var pieteikties:

- jaunu kūtsmēsļu krātuvju būvniecībai,
- esošo kūtsmēsļu krātuvju rekonstrukcijai,
- nepieciešamo būvmateriālu un stacionāro iekārtu iegādei.

Atbalstīta tiks gan kūtsmēsļu, gan virvas krātuvju būvniecība.

Pasākuma mērķis kopumā ir modernizēt lauksaimniecības uzņēmumus, lai uzlabotu to ekonomiskās darbības rādītājus un konkurētspēju.

● **Kad jāiesniedz pieteikums kredītprocentu daļējai dzēšanai?**

Par samaksājamiem kredītprocentiem īstermiņa vai ilgtermiņa kredītiem laikā no 2013. gada 1. oktobra līdz 2014. gada 30. septembrim iesniegumi kredītprocentu daļējai dzēšanai Lauku atbalsta dienestā būs jāiesniedz no 2014. gada 1. līdz 20. oktobrim. Atbalsta apmērs nebūs lielāks par aizdevuma gada procentu likmi (4%) vai faktisko likmi (ja tā mazāka par 4%) atbalsta summai līdz 200 000 eiro, bet zivju apstrādei – līdz 30 000 eiro.

Jaunais papildu atbalsta instruments veidots, paredzot izmaiņas daļējas kredītprocentu dzēšanas programmā:

- paredzot daļēju kredītprocentu kompensāciju apgrozāmo līdzekļu kredītiem: piena, gaļas pārstrādes un zivju apstrādes uzņēmumiem, kā arī lauksaimniekiem;
- paredzot kredītprocentu daļēju kompensāciju par īstermiņa un ilgtermiņa kredītiem arī lielajiem piena, gaļas pārstrādes un zivju apstrā-

des uzņēmumiem, kuri eksportēja produkciju uz Krievijas Federāciju un kuri iekļauti Krievijas Federācijas ekonomisko sankciju pret Latvijas Republiku importa aizlieguma sarakstā.

● **Cik liels ir piešķirtais akcīzes dīzeļdegvielas daudzums un kā var uzzināt informāciju par piešķirto daudzumu?**

Uz šī gada 26. septembri ir piešķirti 80 (50+20+10) litri dīzeļdegvielas par vienu atbilstošās platības hektāru. Par atlikušā dīzeļdegvielas daudzuma piešķiršanu LAD lēmumu pieņems līdz 2014. gada 30. oktobrim. Lauksaimnieki par to tiks informēti. Aktuālo informāciju LAD publisko uzreiz mājaslapā [www.lad.gov.lv](http://www.lad.gov.lv).

Ja persona ir noslēgusi līgumu par LAD Elektroniskās pieteikšanās sistēmas (EPS) lietošanu, tad piešķirto daudzumu konkrētajam klientam var aplūkot elektroniski sistēmā. **■**

LAD informācija

## AKTUALITĀTES

## ZINĀMA ES FONDU ATBALSTA ADMINISTRĒŠANAS KĀRTĪBA

**S**agatavota un valdībā 30. septembrī apstiprināta kārtība, kādā tiks administrēti ES fondu atbalsta finansējums jaunajā, 2014.–2020. gada plānošanas periodā.

„Noteikumi par Eiropas Lauksaimniecības garantiju fonda, Eiropas Lauksaimniecības fonda lauku attīstībai un Eiropas Jūrlietu un zivsaimniecības fonda, kā arī valsts un Eiropas Savienības atbalsta lauksaimniecībai un lauku un zivsaimniecības attīstībai finansējuma administrēšanu 2014.–2020. gada plānošanas periodā” nosaka nepieciešamo tiesisko regulējumu.

Noteikumi reglamentē ES fondu

vadības vispārējos pamatprincipus, ES fondu vadībā iesaistīto iestāžu tiesības un pienākumus, uzraudzības komitejas darbības pamatnoteikumus un sastāvu, klientu un lauku reģistra veidošanas kārtību, finansējuma saņēmēju tiesības un pienākumus, pārbažu kārtību, savstarpējās atbilstības kontroles sistēmā iesaistīto iestāžu pienākumus un neatbilstošo izdevumu administrēšanas pamatnoteikumus.

Atšķirībā no 2007.–2013. gada plānošanas perioda tiesiskā regulējuma jaunā plānošanas perioda noteikumos ir vairākas jaunas prasības. Piemēram, Lauku atbalsta dienestam (LAD) tiks deleģētas tiesības līdz ar atbalsta pre-

tendentu iesniegumu pārbaudēm, ja nepieciešams, veikt arī iesaistīto trešo personu administratīvās pārbaudes. Noteikumos minēti kritēriji, kas ir par pamatu LAD, identificējot atbalsta pretendentu kā grūtībās nonākušu uzņēmumu, kam atbalstu nepiešķir. Noteikumi nosaka arī kritērijus saistītiem uzņēmumiem. Noteikumos ir nosauktas iestādes, kuru pienākums būs nodrošināt LAD ar informāciju un pārbaudēm savas kompetences jomā.

Noteikumi stāsies spēkā pēc to publicēšanas oficiālajā izdevumā „Latvijas Vēstnesis”. Plašāka informācija pieejama MK mājaslapā. **■**

ZM informācija

## APSTIPRINĀTI VISPĀRĒJIE NOSACĪJUMI ATBALSTĀMAJĒM PROJEKTIEM

**V**aldība 30. septembrī apstiprināja noteikumus „Noteikumi par valsts un Eiropas Savienības atbalsta piešķiršanu, administrēšanu un uzraudzību lauku un zivsaimniecības attīstībai 2014.–2020. gada plānošanas periodā”.

Tie reglamentē vispārējos nosacījumus Latvijas Lauku attīstības programmas 2014.–2020. gadam (LAP) un Rīcības programmas zivsaimniecības attīstībai 2014.–2020. gadam (ZRP) pa-

sākumiem, kurus īsteno atklātu projektu iesniegumu konkursu un kompensāciju maksājumu veidā. Noteikumi nosaka projektu iesniegumu iesniegšanas, vērtēšanas un lēmumu pieņemšanas kārtību, vērtēšanas kritērijus, īstenošanas nosacījumus, kā arī publiskā finansējuma pieprasīšanas un maksājumu kārtību.

Noteikumi noteic arī publiskā finansējuma pieprasīšanas un maksājumu kārtību dažādiem atbalsta saņēmējiem, tostarp arī budžeta iestādēm, valsts kapitālsabiedrībām, biedrībām

un nodibinājumiem, kā arī atbalsta piešķiršanas kārtību, ja atbalsta saņēmējs maksājumiem izmanto savus līdzekļus (ieskaitot kredītu) vai finanšu līzingu līdzekļus. Noteikumi paredz arī situācijas, kad pretendents nevar pretendēt uz atbalstu.

Noteikumi stāsies spēkā pēc to publicēšanas oficiālajā izdevumā „Latvijas Vēstnesis”. Papildu informācija par noteikumiem pieejama MK mājaslapā. **■**

ZM informācija

## UZLABOŠ KOOPERATĪVO SABIEDRĪBU ATBILSTĪBAS IZVĒRTĒŠANAS PROCESU

**L**ai veicinātu kooperācijas attīstību lauksaimniecībā un mežsaimniecībā, valdība 30. septembrī pieņēma jaunus noteikumus „Noteikumi par lauksaimniecības pakalpojumu kooperatīvo sabiedrību un mežsaimniecības pakalpojumu kooperatīvo sabiedrību atbilstības izvērtēšanu”.

Noteikumi precīzi nosaka lauksaimniecības un mežsaimniecības pakalpojumu kooperatīvo sabiedrību atbilstības izvērtēšanas kritērijus un to izvērtēšanas kārtību atbilstības statusa iegūšanai, kā arī Latvijas Lauksaimniecības kooperatīvu asociācijas (LLKA) pienākumus

atbilstības izvērtēšanas procesā.

Jaunajā plānošanas periodā Lauku attīstības programmas 2014.–2020. gadam ietvaros atbilstīgām lauksaimniecības un mežsaimniecības pakalpojumu kooperatīvajām sabiedrībām ir paredzēti vairāki atbalsta instrumenti. Piemēram, atbilstīgās lauksaimniecības pakalpojumu kooperatīvās sabiedrības varēs pretendēt uz atbalstu pasākumos „Ražotāju grupu un organizāciju izveide”, „Investīcijas materiālajos aktīvos” un „Zināšanu pārneses un informācijas pasākumi”. Savukārt atbilstīgās mežsaimniecības pakalpojumu kooperatīvās sabiedrības varēs pretendēt uz atbalstu pasākumos „Ražotāju grupu

un organizāciju izveide”, „Zināšanu pārneses un informācijas pasākumi”, „Natura 2000 maksājumi”, „Ieguldījumi mežu attīstībā un mežu dzīvotspējas pilnveidošanā”.

Plašāka informācija par MK noteikumu projektu pieejama MK mājaslapā. Noteikumi stāsies spēkā pēc to publicēšanas oficiālajā izdevumā „Latvijas Vēstnesis” un aizstās līdz šim spēkā esošos MK 2013. gada 29. janvāra noteikumus Nr. 73 „Noteikumi par lauksaimniecības pakalpojumu kooperatīvo sabiedrību un mežsaimniecības pakalpojumu kooperatīvo sabiedrību atbilstības izvērtēšanu”. **■**

ZM informācija

## GRĀMATVEDĪBA UN NODOKĻI

## KAS IR ĀRKĀRTAS DIVIDENDES?

**No** šī gada 1. jūlija sabiedrībām ar ierobežotu atbildību ir iespējams izmaksāt ārkārtas dividendes. Rakstā apskatīšu Komerclikuma prasības, kuras ir jāizpilda, lai ārkārtas dividendes drīkstētu izmaksāt, kā arī nodokļu jomu reglamentējošo normatīvo aktu prasības attiecībā uz ārkārtas dividendēm.

Ārkārtas dividenžu aprēķināšanas kārtību nosaka Komerclikuma 161.<sup>1</sup> pants.

Ja ir nodibināta SIA ar samazinātu pamatkapitālu (t. i., SIA, kuras pamatkapitāls ir mazāks par 2800 eiro), tad šādai sabiedrībai nav tiesību aprēķināt un izmaksāt ārkārtas dividendes.

Ja SIA ir ar parastu pamatkapitālu – 2800 eiro vai vairāk – tad jāņem vērā, ka ārkārtas dividendes drīkst aprēķināt un izmaksāt tikai tad, ja dalībnieku sapulces lēmuma pieņemšanas dienā:

- 1) sabiedrībai nav nodokļu parādu;
- 2) sabiedrībai nav atliktu vai termiņos sadalītu nodokļu maksājumu, un sabiedrības veicamie nodokļu avansa maksājumi nav samazināti.

Ārkārtas dividendes tiek aprēķinātas no peļņas, kas gūta periodā pēc iepriekšējā pārskata gada beigām. Šādu dividenžu aprēķināšana ir jāparedz sabiedrības statūtos. Tā kā ārkārtas dividendes Komerclikuma normās ir ieviestas salīdzinoši nesen, tad lielai daļai sabiedrību tās noteikti statūtos nav paredzētas. Tāpēc, pirms tiek apsvērta doma par to, ka uzņēmuma finansiālais stāvoklis ļauj izmaksāt ārkārtas dividendes, ir jāveic attiecīgi statūtu grozījumi.

Statūtos paredz nosacījumu vai termiņu, kuram iestājoties, nosakāms termiņš, kādā valde sasauca dalībnieku sapulci, lai pieņemtu lēmumu par ārkārtas dividenžu noteikšanu. Valde sagatavo un iesniedz dalībnieku sapulcei sabiedrības saimnieciskās darbības pārskatu<sup>1</sup> par periodu, par kuru tiek noteiktas ārkārtas dividendes, un priekšlikumu par ārkārtas dividendēs izmaksājamo peļņas daļu. Dalībnieku sapulce nevar noteikt lielāku ārkārtas

dividendēs izmaksājamo peļņas daļu par to, kas noteikta valdes priekšlikumā par ārkārtas dividendēs izmaksājamo peļņas daļu.

Komerclikums nosaka ierobežojumu, ka ārkārtas dividendēs drīkst izmaksāt ne vairāk kā 85 procentus no peļņas, kas gūta periodā, par kuru ārkārtas dividendes noteiktas. Ja, piemēram, pēc saimnieciskās darbības pārskata datiem peļņa ir 1000 eiro, tad ārkārtas dividendēs drīkst sadalīt 850 eiro.

Dalībnieku sapulce lēmumu par ārkārtas dividenžu noteikšanu pieņem:

- 1) ne agrāk kā trīs mēnešus pēc tam, kad pieņemts iepriekšējais dalībnieku sapulces lēmums par dividenžu noteikšanu;

### Ārkārtas dividendes tiek aprēķinātas no peļņas, kas gūta periodā pēc iepriekšējā pārskata gada beigām

- 2) ne vēlāk kā trīs mēnešus pēc tā pārskata perioda beigām, par kuru sagatavots sabiedrības saimnieciskās darbības pārskats.

Dalībnieku sapulcē valde apliecina, ka:


- 1) sabiedrības finansiālais stāvoklis līdz dalībnieku sapulces dienai nav būtiski pasliktinājies;
- 2) ārkārtas dividenžu izmaksa nerada risku sabiedrības saistību izpildei atlikušajos pārskata gada mēnešos.

Tāpat kā aprēķinot dividendes parastajā kārtībā, arī ārkārtas dividenžu aprēķināšanas brīdī (ja dalībnieks, kas dividendes saņem, ir fiziskā persona) no tām ir jāaprēķina iedzīvotāju ienākuma nodoklis un jāiemaksā budžetā. Dividendēm tiek piemērota iedzīvotāju ienākuma nodokļa likme 10 procentu apmērā. Tātad, aprēķinot ārkārtas dividendes, piemēram, 850 eiro apmērā, no tām ir ieturams nodoklis 85 eiro (10% no 850 eiro),

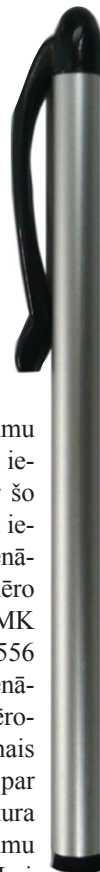
un dalībniekam izmaksājamā dividenžu summa ir 765 eiro (850–85).

Saskaņā ar likuma „Par uzņēmumu ienākuma nodokli” 5. pantu ārkārtas dividendes ir izdevumi, kas nav saistīti ar saimniecisko darbību. Tas nozīmē, ka šādas izmaksas palielina ar uzņēmumu ienākuma nodokli apliekamo ienākumu, turklāt – pirms par šo pozīciju koriģē ar uzņēmumu ienākuma nodokli apliekamo ienākumu, izmaksu summai piemēro koeficientu 1,5. Saskaņā ar MK 4.07.2006. noteikumiem Nr. 556 „Likuma „Par uzņēmumu ienākuma nodokli” normu piemērošanas noteikumi” apliekamais ienākums ir jāpalielina tikai par to ārkārtas dividenžu daļu, kura iekļauta peļņas vai zaudējumu aprēķina izdevumu posteņos. Lai izprastu, kā ārkārtas dividendes ir uzrādāmas gada pārskatā un kurā gadījumā tās tiek iekļautas izmaksās (jo parasti dividendes netiek uzskaitītas kā izdevumi), jālasa, kas noteikts gada pārskata sagatavošanu reglamentējošajos normatīvajos aktos. Norādes par to ir sniegtas MK 21.06.2011. noteikumos Nr. 488 „Gada pārskatu likuma piemērošanas noteikumi”. Šie noteikumi nosaka, ka aprēķinātās dividendes grāmatvedībā atspoguļo postenī „Aprēķinātās ārkārtas dividendes”. Ja sabiedrībai pārskata gadā tika aprēķinātas ārkārtas dividendes un pārskata gada beigās pēc nodokļu aprēķina:

Ir peļņa – par aprēķinātajām ārkārtas dividendēm tiek samazināta pārskata gada peļņa. Aprēķinātās ārkārtas dividendes norāda peļņas vai zaudējumu aprēķinā, pievienojot pirms posteņa „Pārskata gada peļņa vai zaudējumi” jaunu posteni „Aprēķinātās ārkārtas dividendes”;

Nav peļņas, bet ir zaudējumi vai peļņa ir mazāka par aprēķinātajām ārkārtas dividendēm – aprēķinātās ārkārtas dividendes vai to pārsnieguma daļu norāda peļņas vai zaudējumu aprēķina postenī „Pārējās saimnieciskās darbības izmaksas”. 

Linda Puriņa, LLKC Grāmatvedības un finanšu nodaļas vadītāja



<sup>1</sup> Sabiedrības saimnieciskās darbības pārskats sagatavojams saskaņā ar likuma prasībām par gada pārskata sastādīšanu.

## LAUKSAIMNIECĪBA

### SERTIFICĒTI LLKC KONSULTANTI PLATĪBU MAKSĀJUMU NOSACĪJUMU NODROŠINĀŠANAI SAIMNIECĪBĀS

**L**ai lauksaimniekiem palīdzētu labāk izprast izmaiņas platību maksājumu saņemšanā un nodrošinātu kvalitatīvas konsultācijas, LLKC sadarbībā ar Zemkopības ministriju un Lauku atbalsta dienestu veicis konsultantu sertifikāciju. Visā Latvijā sertificēti 52 konsultanti programmā „Platību maksājumu saņemšanas nosacījumu nodrošināšana saimniecībās”.

Zemkopības ministrijas organizētājās reģionālajās konferencēs un plaša ziņas līdzekļos jau sniegta informācija, ka ar 2015. gadu būtiski tiks mainīti platību maksājumu saņemšanas nosacījumi. Tiks ieviests jauns maksājums – zaļināšanas maksājums, kas būs saistīts ar vienoto platību maksājumu. Lai saņemto šo maksājumu, lauksaimniekiem, plānojot sējumu struktūru nākošajam gadam un rudenī veicot ziemāju sēju, jāņem vērā kultūraugu dažādošanas un ekoloģiskas nozīmes platību uzturēšanas nosacījumi.

Lai noteiktu, vai saimniecībā tiek ievēroti nosacījumi saistībā ar zaļi-

nāšanas maksājumu, Lauku atbalsta dienests aicina izmantot „zaļināšanas kalkulatoru” ([https://eps.lad.gov.lv/greenery\\_calculator](https://eps.lad.gov.lv/greenery_calculator)). Tomēr, ja saimniecībā prasības netiek izpildītas, konsultanti var palīdzēt atrast optimālus risinājumus gan kultūraugu dažādošanā, gan ekoloģiskas nozīmes platību izveidošanā, kā arī iepazīstināt ar agrovides pasākumu atbalsta veidiem un to saņemšanas nosacījumiem Latvijas Lauku attīstības programmas 2014.–2020. gadam ietvaros.

Lai nākamajā gadā lauksaimnieki varētu precīzi noteikt gan ekoloģiskas nozīmes platības savā saimniecībā, gan nodrošinātu korektu lauku bloku karšu aizpildīšanu, tie lauksaimnieki, kuri vēl pieteikumus iesniedza izdrukas veidā, aicināti reģistrēties Lauku atbalsta dienesta elektroniskajā pieteikšanās sistēmā (EPS).

Sertificētie konsultanti platību maksājumu nosacījumu nodrošināšanai saimniecībās LLKC nodaļās un centrā: Aizkraukle – Valentīna Beča; Alūksne – Nikolajs Irtshevs; Balvi – Tamāra Lielbārde; Bauska – Dace Griķe, Ieva Liti-

ņa; Cēsis – Valters Dambe; Daugavpils – Ineta Timšāne, Guntars Melnis, Janīna Kursīte; Gulbene – Ingrida Šteinberga; Jelgava – Jānis Treijs, Zane Rone; Jēkabpils – Anita Putka, Ligita Kadzule, Ina Sēle; Krāslava – Valērijs Kairāns; Kuldīga – Daiga Mellere, Anita Miķelsons, Santa Kreičmane, Linda Dūdiņa-Hoiere; Liepāja – Vita Cielava; Limbaži – Brigita Skujiņa, Jānis Eizenbergs, Jautrīte Legzdiņa, Zaiga Blaua, Ziedīte Jirgensone; Ludza – Anita Dzene, Beāte Narnicka; Madona – Anita Brosova, Anita Briška; Ogre – Liene Dreiska; Preiļi – Inese Magdalenoka; Rēzekne – Anastasija Saleniece, Sintija Šubrovka, Dace Geduševa; Saldus – Agnese Dambē; Tukums – Ginta Popluga, Sarma Rotberga, Vita Petrova, Inga Reiniņa; Valka – Valda Empele, Gunita Kainaize, Sniedze Ragže, Laima Āboltiņa; Valmiera – Ilona Krūmiņa, Inga Ozoliņa, Antra Krievāne, Rita Gluha; Ozolnieki – Ilze Skudra, Andris Skudra, Laura Kirsanova, Imants Missa.

Konsultantu kontaktinformāciju var uzziņāt LLKC mājaslapā. **■**

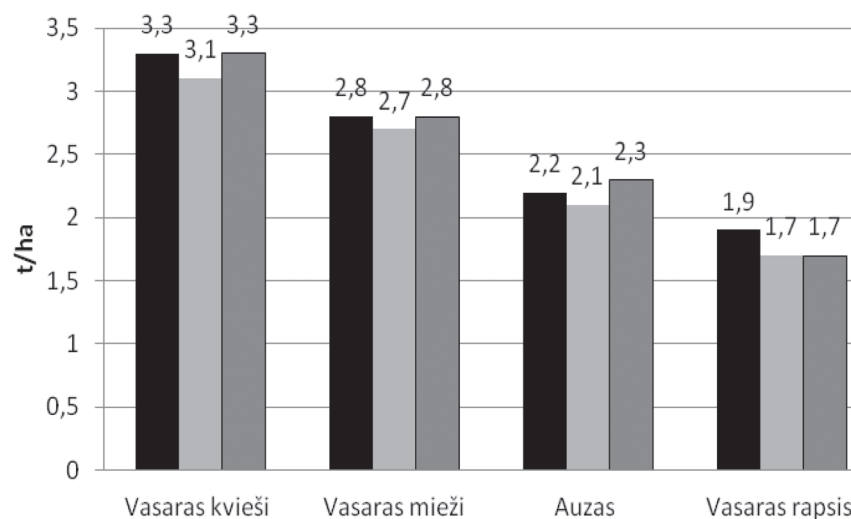
Ilze Skudra, LLKC Augkopības nodaļa

## AUGKOPĪBA

### ĻOTI AUGSTAS RAŽAS NAV IZDEVIES IEGŪT

**S**eptembrī tika veikta pēdējā vasarāju ražas prognozēšana – lauksaimnieku aptauja par iekultajām vasarāju ražām. Vasarāju labību ražas potenciāls bija ļoti augsts, bet nelabvēlīgie laika apstākļi ražas vākšanas laikā neļāva iegūt ļoti augstas vidējās ražas. Regulāro lietavu rezultātā daudzviet cieta arī graudu kvalitāte.

Kopumā sējumi šogad bija ļoti atšķirīgi dažādās saimniecībās, – īpaši tas attiecināms uz miežu un vasaras rapša sējumiem. Miežu sējumos, kuros netika lietoti fungicīdi, plaši izplatīta bija tīklplankumainība, daudzviet slimība jau ļoti agri sasniedza karoglapu, kas izraisīja būtisku ražas samazinājumu. Vairākās saimniecībās, kur tīklplankumainība bija izteikta jau jūnijā vidū, vasaras miežu raža nepārsniedza 1,3 t/ha. Tāpēc ir vērts rūpīgi pārdomāt izvēlēto audzēšanas



tehnoloģiju un, ja izvēlamies strādāt bez augu aizsardzības līdzekļiem, jāpievērš vairāk uzmanības piemērotas šķirnes izvēlei, sējas laikam un augu maiņas plānošanai. Vasaras rapša sējumos, kurus izdevās nosargāt no kaitēkļu bojājumiem, tika iekulta raža pat virs 2 t/ha, bet lielā daļā sējumu tomēr

kaitēkļi bija nodarījuši postījumus, un tajos neizdevās nokult vairāk par 1,4 t/ha vai pat mazāk.

Tomēr, ja salīdzinām pēdējo trīs gadu vidējās ražas, redzams, ka tās ir tādā pat līmenī vai nedaudz augstākas kā iepriekšējos gados. **■**

Laura Kirsanova, LLKC Augkopības nodaļa

**LOPKOPĪBA**



Foto: Dainis Arbidāns

## VECAUCĒ PĒTA, KAS IETEKMĒ TEĻU AUGŠANU UN ATTĪSTĪBU

**T**urpinās LLKC Lopkopības kompetenču ierīkoto demonstrējumu rezultātu analīze. Tā sauktā „Zālēdāju projekta” devītā fermu diena notika Vecaucē. Tika analizēti teļu augšanas rādītāji, nosakot aspektus, kas ietekmē teļu augšanu un attīstību.

Jau rakstījām „Lauku Lapā”, ka LLKC Lopkopības kompetenču centrs šogad ierīkojis demonstrējumus 14 Latvijas saimniecībās par lopkopībā aktuālām tēmām, lai rastu risinājumus produkcijas pašizmaksas samazināšanai. Lai plašāk lauksaimniekus iepazīstinātu ar pētījumu rezultātiem un atšķirīgu saimniecību darba metodēm, katrā no demonstrējumu saimniecībām tiek rīkota fermu diena, un tās izpelnījušās plašu atsaucību.

Latvijas Lauksaimniecības universitātes mācību un pētījumu saimniecībā „Vecauce” ierīkots demonstrējums „Dažādas asinības Latvijas brūnās un Holš-

teinas melnraibās šķirnes teļu augšanas un attīstības rādītāju salīdzinājums”.

LLU MPS „Vecauce” pārstāvji **Iveta Grudovska** un **Indulis Ieviņš** labprāt dalās ar savu pieredzi, kas saimniecībā gūta, ieviešot dažādas progresīvas saimniekošanas metodes, un informēja par Latvijas brūnās govju šķirnes (LB) ganāmpulka izveidi mācību saimniecībā. Fermā uzstādīti divi „DeLaval” govju slaukšanas roboti un paralēlas slaukšanas tipa iekārta 2x10 ar ātro izeju. Slaukšanas iekārtas aprīkotas ar saimniecības vadības sistēmu „ALPRO”. No 2013. gada slaukšanas zālē uzstādīta piena sastāva rādītāju bezreaģentu analīzes sistēma „Afimilk”. Ar tās palīdzību tiek uzraudzīta govju veselība un piena kvalitāte. Sistēma nokomplektēta ar piena daudzuma mērītājiem, bezreaģentu piena analizatoriem. Meklēšanās pazīmju noteikšanai saimniecībā ir iegādāti pedometri jeb soļu skaitītāji.

Uzsākta LB govju genofonda ganāmpulka veidošana, lai saglabātu

### LLU MPS „Vecauce”

- apsaimnieko 1950 ha lauksaimniecībā izmantojamās zemes;
- daudznozaru saimniecība, viena no pamatnozarēm ir piena lopkopība;
- tiek turētas 600 slaucamās govīs;
- 2013. gadā vidējais izslaukums bija **8049 kg** no govīm, patlaban – **9100 kg**;
- 2007. gadā tika nodota ekspluatācijā moderna ferma **500** slaucamajām govīm.

tīršķirni turpmākajiem pētījumiem un nodrošinātu govju šķirņu daudzveidību Latvijā.

Vispirms telītes tiek turētas individuālajos sprostos, tad lielākos sprostos pa divām, pēc tam tiek veidotas grupas, kas uzturas speciāli izbūvētās un sagatavotās nojumēs, visbeidzot tās tiek nogādātas telēm paredzētā novietnē. Telītes tiek ēdinātas ar pienu, barības devā ir startera barība un siens. Telītes tiek sēklotas 16 mēnešu vecumā, vidējais atnešanās vecums ir 26–27 mēnešos.

► 7. lpp.

**Piena lopkopības attīstība Latvijā no 2002. līdz 2013. gadam  
Slaucamo govju un ganāmpulku skaits**

Grupa	2002			2013		
	Ganāmpulku skaits	Dzīvnieku skaits	Vidējais dzīvnieku skaits	Ganāmpulku skaits	Dzīvnieku skaits	Vidējais dzīvnieku skaits
Slaucamās govīs	85 545	232 932	2,7	30 897	167 143	5,4
t.sk. pārraudzībā	5514	76 513	13,9	4975	124 200	25

Vidēji no govīm ir izslaukti 4833 kg piena (65,04) ar vidējo tauku saturu 4,37% (4,15%) un vidējo olbaltuma saturu 3,25% (3,31%). Vidējais somatisko šūnu skaits ir 489 tūkstoši (268 tūkstoši)

## ◀ 6. lpp.

### Slaucamo govju šķirņu izvēle

Par slaucamo govju šķirņu izvēli fermu dienā stāstīja Dr. agr. **Daina Kairiša**. LLU LF Agrobiotehnoloģijas institūta profesore iezīmēja tendences, kā attīstījusies piena lopkopība no 2002. līdz 2013. gadam, norādot gan izslaukuma pieaugumu no vienas govys, vidējo ganāmpulka lielumu piensaimniecībā, kā arī to, ka 2013. gadā no visām slaucamajām govīm valstī 75% tiek veikta pārraudzība.

Profesore iezīmēja ganāmpulka atražošanas efektivitāti. Teļu pirmās sēklošanas vecums 2002. gadā bija 16,5 mēneši, bet 2013. gadā – 16,1 mēneši. Pirmās atnešanās vecums 2002. gadā bija 28,1 mēneši, 2013. gadā – 27,5 mēneši. Arī govju servisa periods (laiks no atnešanās brīža līdz apsēklošanas reizei, kad iestājas grūsnība) no 135 dienām 2002. gadā ir samazinājies līdz 122 dienām 2013. gadā. Vidējais cietstāves periods no 69 dienām 2002. gadā ir samazinājies līdz 63 dienām 2013. gadā.

ASV vadošie lopkopības pētnieki ir nonākuši pie atziņas, ka slaucamajai govij optimālais tesmeņa dziedzeru audu atjaunošanās laiks ir 45 dienas.

Lai gan Latvijā ir dažādu piena šķirņu govys, lielākoties tomēr ir LB – 44 288 govys ar vidējo izslaukumu 6014 kg un Holšteinas melnraibās (HM) – 41 853 govys ar vidējo izslaukumu 7376 kg.

Kopējais pirmieņu ražības rādītājs ir 91,6% no pieaugušo govju ražības rādītājiem, kas ir pozitīvi. Apkopojot informāciju par ražīgākajām govīm, secināts, ka pirmajā desmitniekā ražīgākās govys ir gan LB, gan HM, un tās lielākoties atrodas vienu saimnieku ganāmpulkos. Tas liecina par to, ka, lai šķirnes pārstāves varētu parādīt savas pozitīvākās īpašības, ir jānodrošina atbilstoši ēdināšanas, kopšanas un turēšanas apstākļi.

### Jāpalielina slaucamo govju izmantošanas ilgums

Iepazīstinot ar šī demonstrējuma mērķiem un uzdevumiem, LLKC Lopkopības nodaļas konsultants – eksperts veterinārmedicinā **Dainis Arbidāns** atzina, ka Latvijā, kāpinot piena ražību, ir samazinājies slaucamo govju izmantošanas ilgums. Tas ir tikai nepilnas trīs laktācijas, kas ir līdzīgi kā citās Eiropas valstīs. Arvien aktuālāks kļūst jautājums par kvalitatīvu teļu izraudzīšanu ganāmpulku atjaunošanai. Slaucamo govju ganāmpulku īpašniekiem nav skaidras teļu izaudzēšanas izmaksas. Līdz šim nav veikts zinātniski pamatots dažādu šķirņu teļu augšanas un attīstības rādītāju salīdzinājums, tāpēc nav skaidrojuma par teļu pirmās atnešanās vecumu un produktivitātes līmeni pirmajā un vēlākajās laktācijās. Šī iemesla dēļ demonstrējumam tika izvirzīti sekojoši uzdevumi: noskaidrot telišu izaudzēšanas izmaksas līdz pirmajai maksīgās apsēklošanas reizei un noteikt vienādos turēšanas un kopšanas apstākļos sarkano un melnraibo šķirņu telišu augšanas rādītājus un dzīvmasas pieaugumu (aprēķināt patērēto lopbarības daudzumu un izmaksas, aprēķināt dzīvmasas pieaugumu demonstrējuma grupu dzīvniekiem un noteikt demonstrējuma dzīvnieku ķermeņa attīstību dažādā vecumā un to augšanu ietekmējošos faktorus). Jānoskaidro arī patērētais darba laiks vienas telītes izaudzēšanai.

Demonstrējuma mērķis ir vienādos turēšanas un ēdināšanas apstākļos salīdzināt HM un dažādas asinības LB teļu augšanas rādītājus, iegūt apstiprinājumu teļu izaudzēšanas izmaksām un to atmaksāšanās laikam. Ierīkojot demonstrējumu, tika iegūta informācija par teļu mātēm (šķirne, laktācija, cietstāves periods, iegūtais piena daudzums); veikta dzīvnieku atlase demonstrējumam (20 HM šķirnes telītes, 20 LB šķirnes telītes); izvirzīti nosakāmie ikmēneša ķermeņa rādītāji demonstrējuma grupu telītēm (dzīvmasa piedzimstot, dzīvmasas pieaugums, krūšu apkārtmērs, skausta augstums, krustu augstums, ķermeņa slīpais garums un pēdvidus apkārtmērs).

Papildu nosakāmie rādītāji demonstrējumu grupās ir: ikdienas barības patēriņa uzskaitē demonstrējumu grupu dzīvniekiem līdz trīs mēnešu vecumam, ikmēneša barības patēriņa uzskaitē no trīs līdz 16 mēnešu vecumam, veterināro pasākumu uzskaitē un izmaksu aprēķins, varbūtējo slimības cēloņu uzskaitē un analīze, patērētā darba laika uzskaitē un iegūto datu apstrāde.

## ▶ 8. lpp.

### Pārraudzībā esošo sarkano un melnraibo šķirņu slaucamo govju skaita izmaiņas

Pārraudzības gads	Govju skaits			
	Latvijas brūnā	Dānijas sarkanā	Holšteinas	
			sarkanraibā	melnraibā
2002	50 741	223	101	18 679
2012	44 281	1943	4026	41 852
salīdzinājums	-6460	+1720	+3925	+23 179



Foto: Dainis Arbidāns

Fermu dienas dalībnieki pasākuma teorētiskās daļas laikā

## ◀ 7. lpp.

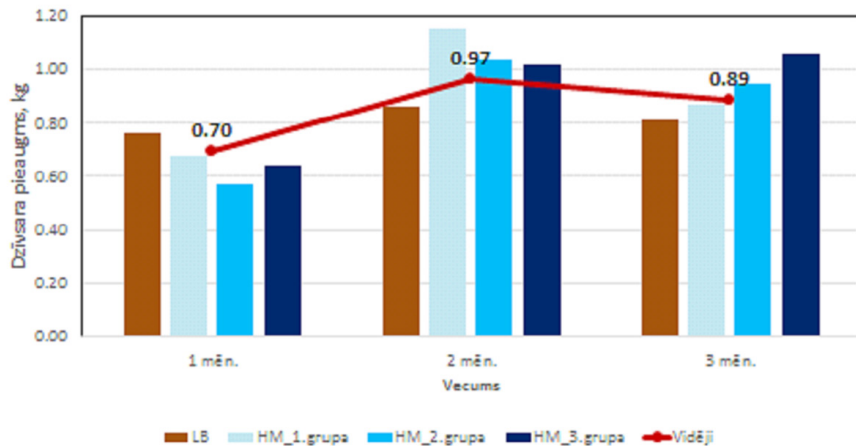
Dainis Arbidāns izskaidroja, kā komplektētas telīšu grupas, kā arī norādīja, ka LB brūno telīšu grupa vēl tiks papildināta. Fermu dienas laikā saimniecībā bija 49 HM telītes un 9 LB telītes.

Telītes tika svērtas gan piedzimstot, gan pēc pirmā, otrā un trešā mēneša. Saimniecības speciālisti atzina, ka iepriekš šādi dzīvmasas pieaugums saimniecības dzīvniekiem nav ticis novērots.

Katru mēnesi tika uzskaitīti telīšu ķermeņa augšanas rādītāji, kā arī visa barība, ko tās uzņēma, tika uzskaitīta un pārvērsta sausnas kilogramos. Sausnas patēriņš tika aprēķināts pēc patērētās lopbarības daudzuma gan pirmajā, gan otrajā demonstrējuma mēnesī visiem demonstrējuma grupu dzīvniekiem. Pirmajā demonstrējuma mēnesī telītes patērēja no 1,8 līdz 2,0 kg barības sausnas, otrajā demonstrējuma mēnesī – no 2,2 līdz 2,3 kg.

Tā kā telītes saimniecībā atradās vairākās vietās, darba laika uzskaitē katrā vietā tika veikta atsevišķi. Arī telīšu vecums katrā vietā bija atšķirīgs, līdz ar to laiks, ko kopā pavadīja, telītes aprūpējot, ikdienā atšķīrās, bet kopējā tendence rāda, ka lielsaimniecībā laiks, ko darbi-

## Dzīvmasas pieaugums demonstrējuma grupu dzīvniekiem „Vecaucē”



nieki spēj veltīt telītei diennaktī, ir ļoti ierobežots, vidēji tas ir 10–15 minūtes! Šajā laika posmā ir ne tikai jāapkopj un jāpabaro telīte, bet jābūt lietas kursā par teļa veselības stāvokli. Dainis Arbidāns secina, ka diemžēl bieži par teliņa sliktu veselības stāvokli tiek ziņots tikai tad, kad teļš nespēj piecelties kājās. Tādi gadījumi nav retums, kad situācija ir novēlota, un diemžēl veterinārārsts vairs nevar palīdzēt.

## Uzsākts izaudzēšanas izmaksu uzskaitījums

Demonstrējumā ir uzsākts telītes izaudzēšanas izmaksu uzskaitījums,

kas turpinās. Dažādi avoti norāda, ka ES valstīs telītes augšanas izmaksas ir no 1000 līdz 2000 eiro par dzīvnieku līdz pirmajai atnešanās reizei. Arī pie mums veiktās aplēses norāda par līdzīgām izmaksām, un demonstrējumā jānoskaidro, kādas ir teles izaudzēšanas izmaksas tieši Vecauces saimniecībā.

Fermu dienas dalībnieki apskatīja arī teļu novietnes. **Indra Eihvalde** stāstīja, ka teļiem piecas dienas tiek izbarots jaunpiens, vēlāk – koppiens. Pirmajos dzīves mēnešos telīte dienā patērē 4–6 kg piena. Dzīvmasai pieaugot, tā spēj patērēt pat 8 kg piena dienā.

▶ 9. lpp.



Indra Eihvalde demonstrē telīšu mērīšanu

Foto: Dainis Arbidāns

Latvijas Lauku konsultāciju un izglītības centrs,  
Rīgas iela 34, Ozolnieki, Ozolnieku pag., Ozolnieku nov., LV-3018, tālr. 63050220,  
admin@llkc.lv, laukutikls@llkc.lv

WWW.LLKC.LV  
WWW.LAUKUTIKLS.LV



## ◀ 8. lpp.

Izēdināmajam pienam tiek pievienots paskābinātājs. Pienu telītēm izēdina, kamēr tās sasniedz ap 100 kg dzīvmasas un ir iemācījušās ēst koncentrātus un rupjo barību. Kad teļš jau nonāk vecākā grupā, galvenā barības bāze ir 6 kg. Augstražīgo govju barības maisījums ir brīvi pieejams, dzeramais ūdens – neierobežotā daudzumā. Telītei sešos mēnešos vajadzētu sasniegt ap 180–200 kg dzīvmasas. Aplūkojot telīšu turēšanas un kopšanas apstākļus, Indra Eihvalde demonstrēja, ar kādiem paņēmieniem telītes tiek nomērītas.

Pasākuma noslēgumā notika spraiga diskusija gan par piena iepirkuma cenu, gan teļu ataudzēšanas jautājumiem. Varēja arī iepazīties ar datu uzskaites sistēmu, kāda ir izveidota, lai uzkrātu šī demonstrējuma laikā iegūtos datus.

### Dalībnieka viedoklis

**Svetlana Straha**, Tukuma novada SIA „Kalnāji” pārvaldniece: „Man patika profesores Dainas Kairišas sniegtais govju šķirņu salīdzinājums – melnraibās ar sarkanajām, kas apliecina, ka sarkano šķirņu govīm ir lielāks tauku saturs pienā, kā arī tās ir izturīgākas. Tāpēc Latvijas Šķirnes dzīvnieku audzētāju savienībai būtu jāpopularizē šīs šķirnes, jāaģitē, lai saimnieki izvēlētos un turētos pie tām. Lielu darbu ir izdarījusi Indra Eihvalde, veicot dzīvnieku mērīšanu, tikai būtu vēlams, ka šajā mācību un pētījumu saimniecībā varētu veikt investīcijas, lai iegādātos labus svarus un šo darbu atvieglotu. Interesanta bija Daiņa Arbidāna veiktā analīze par to, cik laika kopēji var atvēlēt teļu aprūpei dienā, man šķiet, ka tam jābūt lielākam. Tāpat domāju, ka teļa izaudzēšana vidēji izmaksā dārgāk, taču tas ir katrā saimniecībā atšķirīgi. Vecaucē patika attieksme pret dzīvniekiem, jo teliņi sākumā tiek turēti pa diviem ērtos aplokos, ko ne katra saimniecība var atļauties. Šādas fermu dienas ir ļoti vajadzīgas, jo tā ir iespēja nozares cilvēkiem sanākt kopā, izrunāties. Lietderīgi, ka pasākumus vada profesori un zinoši speciālisti, sniedzot gan teorētiskās zināšanas, gan daloties pieredzē un dodot praktiskus padomus.”

**Anita Siliņa**, LLKC

Lopkopības kompetenču centra vadītāja

**Dace Millere**,

LLKC sabiedrisko attiecību speciāliste



„Zaļedāju projekta” darba grupa (no kreisās): Dainis Arbidāns, Anita Siliņa, Uldis Osītis, Indra Eihvalde un Daina Kairiša

## Fermu dienas atziņas „Vecaucē”

- Saimniecībai atbildīgi jāizvēlas slaucamo govju skaits ganāmpulkā, šķirne, turēšanas veids un izmantošanas mērķi.
- Lai gūtu labus rezultātus piena lopkopībā, visa vecuma slaucamo govju ganāmpulka dzīvniekiem neatkarīgi no šķirnes un dzīvnieku skaita jānodrošina atbilstoši kopšanas, turēšanas un ēdināšanas apstākļi.
- Slaucamo govju ražību ietekmē ne tikai šķirne, bet lielā mērā tā ir atkarīga no saimniecības izvēlētajā apsaimniekošanas modeļa, barības bāzes, govju labturības apstākļiem un citiem faktoriem.
- Uzmanība, ko teļš saņem diennaktī no teļkopēja, ir ļoti ierobežota (īpaši lielajās saimniecībās), tādēļ pastāv risks neievērot pirmos teļa veselības traucējumu simptomus. Kad tie tiek atklāti, slimības ir ielaistas, un tie ir nopietni signāli par nopietnākām problēmām, kas nereti beidzas ar letālu iznākumu.
- Latvijā no 100 govīm iegūst tikai 85 teļus, šis ir kritisks rādītājs, labāko valstu pieredze ir 90–92 teļi.
- Liela daļa saimniecību neprecīzi veic ganāmpulka atražošanas analīzi, jo apsūklošanas reižu skaits govīm ir mazs, bet servisa periods – garš.
- Piena izēdināšana teļiem, nelietojot aizstājējus, šodien ir saimnieciski izdevīgāka (100% dzīvnieku valsts olbaltums, piena cena), līdz ar to samazinās teļu startera barības patēriņš (pirktā lopbarība) 1–4 mēnešu vecumā.
- Vecaucē telīšu ēdināšanā piens tiek paskābināts, tā tiek nodrošināti labāki telīšu augšanas rādītāji.
- Telītēm 3–4 mēnešu vecuma grupā īpaši jāseko apēstās kombinētās barības daudzumam, nav pieļaujama dzīvmasas samazināšanās, īpaši pēc pārgrupēšanas.
- Telītēm 6–8 nedēļu (1,5–2 mēnešu) vecumā sāk attīsties piena dziedzeri, kuru pilnvērtīgai attīstībai nepieciešams dzīvnieku izcelsmes olbaltums.
- Labus rezultātus (pēc vidējiem Lauksaimniecības datu centra datiem) Latvijā 2013. gadā uzrādīja pirmpienes, to ražība sasniedza 91,6% no pieaugušo govju ražības.
- Govs dzīvmasa ir svarīgs faktors, kas ietekmē potenciālo govju ražību. Tādēļ no pirmajām teles dzīves dienām ir jā rūpējas par optimālu barības devu nodrošināšanu, lai tele varētu sasniegt savu maksimālo, ģenētiski noteikto dzīvmasas potenciālu.
- Pārraudzības dati liecina, ka Latvijā ražīgākās govīs ir tās, kuras izaudzētas Latvijā, nevis importētas. Tas liecina, ka ekonomiski pamatotāk saimniecībām ir ataudzēt ganāmpulku pašām vai iegādāties tepat Latvijā audzētās teles no efektīvi strādājošām saimniecībām.

## UZŅĒMĒJDARBĪBA

# GRIBU DZĪVOT LAUKOS, TĀPĒC IZVĒLOS LAUKSAIMNIECĪBU

**A**rturs Hartmanis saimnieko Saldus novada Pampāļu pagastā zemnieku saimniecībā „Avoti”. Klausoties viņa stāstījumā, var gūt apliecinājumu tam, ka laukos joprojām ir dzīvīgums, ka jauni cilvēki tur vēlas strādāt, kopt savu senču zemi un īstenot savus mērķus.

**Kristiāna Rožuleja**, LLKC Saldus nodaļas uzņēmējdarbības konsultante: „Arturs Hartmanis mērķtiecīgi savu dzīvi plānojis lauksaimniecībā, ieguvis lauksaimniecības inženiera grādu ar novirzienu lauksaimniecības tehnikā. Arturs kopā ar ģimeni saimnieko zemnieku saimniecībā „Avoti”, kas savu darbību sākusi ar elektroenerģijas ražošanu. Ar 2004. gadu papildu nodarbojas ar lauksaimniecību, apsaimniekojot 79 ha aramzemes. Nākotnē plānots lauksaimniecību attīstīt, lai tā nav finansiāli atkarīga no citiem saimniecības ienākumu veidiem. Artura hobijs ir senlietu kolekcionēšana, kuras viņš neliedz apskatīt arī citiem interesentiem Pampāļu pagastā izveidotajā ekspozīcijā. Ar Latvijas Lauku konsultāciju un izglītības centra Saldus nodaļu Arturam sadarbība veidojusies vairākkārt – gan konsultējoties par atbalsta veidiem, gan piedaloties 2014. gada mācībās „Atbalsts lauku jauniešiem uzņēmējdarbības veicināšanā”. Arturs ir ļoti uzņēmīgs un mīl savu zemi, tādēļ nav šaubu – Pampāļu pagasta „Avotos” lauksaimniecība un dzimtenes mīlestība neiznīks!”

Artura vecāku ģimene sākusi saimniekošanu 2000. gadā, izveidojot mazo hidroelektrostaciju uz Zaņas upes un ražojot elektrību. Taču jau drīz radusies vēlme darbības veidus dažādot, un tagad jau var runāt par salīdzinoši labiem panākumiem. Jaunais uzņēmējs stāsta: „Tagad sējam arī dažādus graudaugus, rapsi un pupas. Katrai kultūrai izvēlamies dažādas platības, un katru gadu tās ir atšķirīgas. Rapsi faktiski iesējām tikai pirmo gadu, jo iepriekš pamēģinājām pavisam nelielā platībā, bet pupas šogad pirmo reizi iesējām. Ziemājiem šoruden nav īpaši augstas ražas – ap četrām tonnām no hektāra. Vasaras kvieši auguši labāk – sešas, septiņas tonnas, tāpat arī mieži. Pupas novācām vairāk nekā trīs tonnas no hektāra.”



Pupas faktiski ir saimniecības jaunatklājums. Augušas labi, tāpēc tiek domāts, ka nākamgad to platību varētu palielināt. Šagada raža lielākoties paliks sēklai – pašu laukiem, kā arī kāda kaimiņu saimniecība ieinteresējusies. Ja palikšot pāri, tās iespējams realizēt uzņēmumā „Saldus labība”.

Jaunajam lauksaimniekam ir 25 gadi, jau izveidota arī paša ģimene, aug divi bērni. Viņš atzīst: „Pievērsoties lauksaimniecībai, sākumā bija grūti, bet tagad esam apmierināti ar iesākto. Lai gan vienmēr var cerēt uz labākiem rezultātiem, iztikšanai varam nopelnīt.”

Arturs absolvējis Latvijas Lauksaimniecības universitātes Tehnikas fakultāti, iegūstot lauku inženiera diplomu. Tagad pats gan brauc ar traktoru, gan arī nodarbojas ar ražošanas plānošanu un agronoma pienākumiem. Šajā jomā palīdz arī LLKC organizētās mācības, kursi, konsultācijas un pieredzes apmaiņas braucieni, kas dod iespēju apgūt jaunas zināšanas un

ļauj gudrāk saimniekot. Šogad jaunais saimnieks piedalījās LLKC jauniešu mācībās uzņēmējdarbības veicināšanai, kuras atzīst par interesantām un vērtīgām, taču daudzie vasaras nogales darbi prasījuši tik daudz laika, ka projektu konkursam „Laukiem būt!” nav izdevies uzrakstīt. Taču, iespējams, tas nākamgad.

Jau minēts, ka Artura vaļasprieks ir senlietu kolekcionēšana. Sākumā pats apstaigājis vietējā pagasta iedzīvotājus, tad citi, uzzinot par viņa aizraušanos, nesuši dažādus priekšmetus, un nu jau izveidojies krietns krājums. Paša tā sauktais „muzejs” izvietots bijušajās dzirnavās Pampāļu centrā, kur vēlāk iekārtots atpūtas komplekss, kas pārstāja darboties. Pamesto ēku bijis iespējams iegūt ģimenes īpašumā, izveidojot hidroelektrostaciju. Kolekcija sāka ar lauksaimniecības priekšmetiem, tad tiem pievienojušās dažādas citas lietas par dzīvi laukos agrāk, kā arī apkārtnes laukos atrastās ar karu saistītās lietas, jo šeit aizritējušas sīvas cīņas.

Vaicāts par to, kas mudinājis noturēties laukos un veiksmīgi nostabilizēt uzņēmējdarbību, Arturs Hartmanis saka: „Cītur negribu dzīvot, tāpēc saistu savu dzīvi ar lauksaimniecību, kopju senču zemi. Patiesībā pietiek arī ar vidēji lielu saimniecību, lai varētu ražot un nopelnīt. Prieks, ka arī manai ģimenei patīk dzīvot laukos. Dažbrīd, protams, rodas arī grūtības, bet, ja tev savs darbs patīk, tad visu vari izdarīt.”

**Dace Millere,**

LLKC sabiedrisko attiecību speciāliste

Latvijas Lauku konsultāciju un izglītības centrs,  
Rīgas iela 34, Ozolnieki, Ozolnieku pag., Ozolnieku nov., LV-3018, tālr. 63050220,  
admin@llkc.lv, laukutikls@llkc.lv

**WWW.LLKC.LV**  
**WWW.LAUKUTIKLS.LV**

## LAUKU ATTĪSTĪBA

# INTERAKTĪVO PROGRAMMU JAUNIEŠIEM PIRMOREIZ ĪSTENO VISAS LLKC NODAĻAS

Interaktīvā programma jauniešiem uzņēmējdarbības veicināšanai „Tu vari vairāk!” tiek realizēta jau četrus gadus, bet pirmoreiz to īstenoja visas LLKC nodaļas, tādējādi nodrošinot, ka tajā var piedalīties jaunieši no visas Latvijas.

Interaktīvā programma „Tu vari vairāk!” tiek īstenota Valsts Lauku tīkla aktivitātes „Atbalsts lauku jauniešiem uzņēmējdarbības veicināšanai” ietvaros.

Programma tradicionāli sākās ar informatīvo dienu, kurā jauniešiem tika pastāstīts par programmu, tās būtību un mērķiem, par finansējuma piesaistes iespējām uzņēmējdarbības uzsākšanai laukos. Bija iespēja uzzināt par jauniešu pieredzi, kuri programmā iesaistījušies iepriekšējos gados un sākuši savu uzņēmējdarbību. Varēja uzzināt arī lauku uzņēmēju, biedrību un pašvaldību pārstāvju viedokli par uzņēmējdarbības attīstību laukos. Kopā informatīvo dienu šogad apmeklēja 346 interesenti.

Programma turpinājās ar piecu dienu ilgām mācībām, kurās jaunieši tika izglītoti par tēmām, kas vajadzīgas uzņēmējdarbības uzsākšanai un attīstībai – idejas ģenerēšana, uzņēmējdarbības pamati, mārketinga, finanšu plānošana, grāmatvedība u. c. Arī mācību laikā jauniešiem tika dota iespēja tikt ar uzņēmējiem gan mācību telpās, gan uzņēmumos, lai iepazītu viņu pieredzi. Programmas noslēgumā jaunieši izstrādāja rīcības plānu savas idejas realizēšanai, prezentēja to un saņēma sertifikātu.

Mācības beidza 237 jaunieši, taču ne visi ieguva sertifikātu. Beidzot mācības, jauniešiem bija ļoti dažādas un interesantas uzņēmējdarbības idejas – sākot no tradicionālās un netradicionālās lauksaimniecības nozarēm (aitkopība, graudkopība, slieku audzēšana, zāļu tēju audzēšana) līdz pat idejai par uguns teātra izveidi.

Kopumā jauniešu atsauksmes par programmu bija pozitīvas, un nereti mācības tika novērtētas ar teikumiem: „Bija iedvesmojoši! Paldies par lielisko iespēju gūt jaunas zināšanas un pieredzi!”

Aktivitātes „Atbalsts lauku jauniešiem uzņēmējdarbības veicināšanai” otra daļa ir konkurss „Laukiem būt!”, kurā jaunieši, kuri beiguši interaktīvo programmu „Tu vari vairāk!”, var ie-



Valmieras nodaļas rīkotajām mācībām bija silds noslēgums – šokolādes ražotnes „R Chocolate” apmeklējums



Apmācību teorētiskā daļa Krāslavas nodaļā

## Jauniešiem ir interesantas uzņēmējdarbības idejas

sniegt savus biznesa plānus un cīnīties par finansiālu atbalstu savas idejas īstenošanai. Šogad biznesa plānus iesnieguši 58 jaunieši. Viņu darbus vērtēs piecās kategorijās: 1. – uzņēmējdarbības ideja lauksaimniecības nozarē; 2. – uzņēmējdarbības ideja nelauksaimniecības nozarē; 3. – uzņēmējdarbības attīstība lauksaimniecības

nozarē; 4. – uzņēmējdarbības attīstība nelauksaimniecības nozarē; 5. – lauksaimniecības produkcijas pievienotās vērtības radīšana. Kopējais balvu fonds ir 34 300 eiro, kā arī piektās kategorijas „Lauksaimniecības produkcijas pievienotās vērtības radīšana” dalībniekiem būs iespēja iegūt AS „Latfood” speciālbalvu 3000 eiro apmērā.

Konkursā jaunieši iesnieguši gan mācību ietvaros izveidotos rīcības plānus, kurus ar LLKC konsultantu palīdzību uzlabojuši par kārtīgiem biznesa plāniem/projektiem, gan arī izveidojuši pilnīgi jaunus biznesa plānus/projektus par jaunām uzņēmējdarbības idejām. Šogad sevišķi populāra ideja ir par bērnu apģerbu šūšanu. Savukārt neparastākas idejas šķiet, piemēram, piena aitu audzēšana, saldējuma ražošana no kaņepju piena un kulinārijas ražošana ar ekoloģiskām sastāvdaļām (piemēram, pelašķiem).

„Laukiem būt!” konkursantu biznesa plānus/projektus šogad izvērtēs divās kārtās. Pirmajā kārtā žūrijas komisijas veido LLKC nodaļu vadītāji un konsultanti, savukārt otrajā kārtā – komisija, kuras sastāvā bez četriem LLKC speciālistiem pieaicināti arī pārstāvji no Zemkopības ministrijas, VAS „Latvijas Attīstības finanšu institūcijas Altum” un AS „Latfood”.

Otrās kārtas noslēgums šogad norisināsies 13. novembrī, un tad arī tiks uzzināti konkursa laureāti un sadalītas galvenās balvas. **■**

**Liene Kalniņa**, LLKC Lauku attīstības nodaļas projektu vadītāja



Sertifikātus par apmācību beigšanu saņēma Balvu puses jaunieši. Pirmajā rindā (no kreisās): Ēriks Keihs, Raitis Rumjancevs, Antons Garjānis; otrajā rindā: Zanda Arnicāne, Kristīne Zača, Vita Koškina, Dzintra Kaļva, Diāna Noskova, Madara Laicāne, Madara Vancāne, Vanda Sutugova, Karīna Zuša

## BRISELES GAITEŅOS

### 1. lpp.

Komisārs sola, ka tas tikšot diskutēts starp ES lauksaimniecības ministriem oktobrī un novembrī. Līdz decembrim būtu jāpieņem lēmums. Bet tas jau būs jaunā lauksaimniecības komisāra, ģenerāldirektorāta cilvēkiem gan top skaidrs, ka plašas iespējas piešķirt finansālu atbalstu tieši lauksaimniekiem nepastāv. Pirmkārt jau tādēļ, ka KLP budžets ir ierobežots un tajā ir mazāk naudas nekā līdz šim. Vienīgais variants – krīzes fonds, ko veido 1% iekasējums no ES lauksaimniekiem izmaksājamās tiešo maksājumu summas. Neapšaubāmi, sagaidāmas plašas un ļoti smagas diskusijas, kurās EK, Baltijas valstīm un Somijai nāksies argumentē-

Kuluārsarunās ar Lauksaimniecības ģenerāldirektorāta cilvēkiem gan top skaidrs, ka plašas iespējas piešķirt finansālu atbalstu tieši lauksaimniekiem nepastāv. Pirmkārt jau tādēļ, ka KLP budžets ir ierobežots un tajā ir mazāk naudas nekā līdz šim. Vienīgais variants – krīzes fonds, ko veido 1% iekasējums no ES lauksaimniekiem izmaksājamās tiešo maksājumu summas. Neapšaubāmi, sagaidāmas plašas un ļoti smagas diskusijas, kurās EK, Baltijas valstīm un Somijai nāksies argumentē-



Foto: ©European Union 2014, fotogrāfs Dzaupe Aresu

### ES lauksaimniecības komisārs Dačans Čološs

ti pierādīt, ka šo valstu zemnieki cietuši vissmagāk un atbalsta nesaņemšana draud ar nozares krahu. Turklāt nav grūti paredzēt, ka uz šādu atbalstu noieikti gribēs pretendēt arī Nīderlande, Vācija un vēl citas valstis, kas līdz šim eksportēja uz Krieviju. Pat neskatoties uz to, ka Krievijas embargo ietekme uz šo valstu piena sektoru nav tieša un tik

graujoša kā Baltijas reģionā.

Katrā ziņā ir skaidrs, ka ES kompensācijas nebūs rīt uz pusdienas laiku. Tās noteikti nebūs arī parīt. Ja būs, tad ne ātrāk kā jaunajā gadā. Atliek vien cerēt, ka tās tiks lauksaimniekiem, neskatoties uz spriedumiem, ka tieši naudas pārskaitījumi nav tas labākais atbalsta veids. ■

Iveta Tomšone, no Milānas Itālijā

## VĒRTĒ JAUNO TIEŠMAKSĀJUMU SISTĒMU

**J**auņās tiešmaksājumu sistēmas ietekme uz lauksaimniecību vērtēta septembrī notikušajā COPA–COGECA seminārā par Kopējās lauksaimniecības politikas (KLP) 2014.–2020. gadam pirmo pilāru, kurā kā eksperte no Latvijas piedalījās biedrības „Zemnieku saei- ma” pārstāve Maira Dzelzkalēja.

Seminārā secināts, ka KLP budžetā atbalsts tirgus pasākumiem samazināts par 17,5%, un lauku attīstībai – par 11%. Vērtējot tiešmaksājumu līmeni, secināts, ka 2020. gadā uz vienu hektāru tiks izmaksāti vidēji

260 eiro, zemākais līmenis – 196 eiro. Šie aprēķini izdarīti, pirms dalībvalstis izvēlējušās pārdalīt naudu starp pilāriem. No KLP budžeta tiešmaksājumos izmaksās kopā 71,8%, lauku attīstības pasākumiem tiks 23%, pārējais – tirgus atbalsta pasākumiem. Vērtējot dalībvalstu aptaujas datus par KLP budžeta izlietojumu, secināts, ka visticamāk ES saglabāsies ļoti atšķirīgs tiešo maksājumu līmenis ne tikai starp dalībvalstīm, bet arī starp dažādās nozarēs strādājošiem zemniekiem. Pētījumi liecina, ka dalībvalstis izvēlējušās papildu atbalstu jeb tā sauktos saistītos

maksājumus novirzīt liellopiem, pro- teīnaugiem, aītām, kazām un pienam.

Aptaujas rezultāti liecina, ka kopumā ES tiešmaksājumu administrēšanā sagaidāma lielāka birokrātija, izņemot mazo lauksaimnieku atbalsta shēmu, kas paredz piešķirt 500 eiro uz saimniecību gadā. Dānijā izrēķināts, ka tiešmaksājumu administratīvais slogs būs aptuveni 15% no tiešmaksājumu summas. Zaļināšanas prasību vadlīnijas vien aizņem 115 lappuses, tādēļ lielus līdzekļus nāksies maksāt konsultantiem, kas palīdzēs sagatavot platībmaksājumu pieteikumus. ■

## ĀFRIKAS CŪKU MĒRIS IETEKMĒ TIRGU

**P**ar Āfrikas cūku mēra (ĀCM) ietekmi uz ES cūkgaļas tirgu spriests COPA–COGECA Politikas koordinācijas komitejas sanāksmē, kurā Latvijas lauksaimnieku intereses pārstāvēja Ilva Bērziņa.

Atgādināsim, ka Latvijā ir plašināta zona, kurā konstatēts ĀCM, arī Igaunijā konstatēti divi meža cūku

saslimšanas gadījumi. Lai gan ražotāji saņem atbalstu, tirgus situācija ir ļoti sarežģīta. ES valstu pārstāvji ziņo, ka cūkgaļa stāv noliktavās, un nav iespējams to realizēt. Tādēļ nepieciešams atbalsts tirgus veicināšanas pasākumiem cūkgaļas nozarē, jo jaunu tirgu sameklēšana un atvēršana prasa laiku. Ja tas netiks darīts, cūkkopības nozarei sagaidāmi ļoti grūti laiki.



## SATRAUKUMS ES PIENA NOZARĒ

**K**rievijas embargo piena produktiem ietekmējis piena cenas un tirgu visā ES. Šis arī bija galvenais jautājums, kas pārrunāts COPA–COGECA un EK darba grupā „Piens un piena produkti”, kurā kā eksperte no Latvijas piedalījās Latvijas Zemnieku federācijas pārstāve Silvija Dreijere.

Izvērtējot situāciju ES dalībvalstīs, secināts, ka **Vācija** kopš pagājušā gada novembra cenas pakāpeniski samazinājusi no 0,42 eiro/kg uz 0,37 eiro/kg šāgada augustā. Tiek prognozēts, ka līdz Ziemassvētkiem cenas nokritīs līdz 0,32–0,30 eiro/kg. Iepriekšējā perioda labās piena cenas dēļ piena ražošana Vācijā augusi par +3%. Šobrīd Krievijas embargo dēļ ir apstājies siera eksports uz Krieviju, un piens tiek pārstrādāts gan vājpiena, gan pilnpiena pulverī, kam cer atrast noieta tirgu.

**Beļģijā** piena iepirkuma cena augustā bija 0,36 eiro/kg, septembrī sagaidīts vēl divu līdz trīs eiro centu kritums, taču tiešas Krievijas embargo ietekmes tirgū nav. Beļģijā patlaban vairāk ražo sviestu un piena pulveri, jo pasaulē šiem produktiem ir noieta tirgus, tiesa, jāreķinās, ka katrā valstī ir savas kvalitātes prasības.

**Igaunijā** ir ļoti atkarīga no eksporta uz Krieviju, no kopējā saražotā piena Krievijā pārstrādātā veidā nonāca virs 20%, bet uz Lietuvu eksportēja trešo daļu no saražotā piena. Augustā piena iepirkuma cenas nokritās līdz 0,21 eiro/kg. Savukārt Lietuvā piena cena no 0,30 eiro/kg jūnijā ir nokritusi līdz 0,2133 eiro/kg augustā, kavējas arī piena naudas samaksas termiņi.



**Īrijā** piena ražošanas apjomi salīdzinājumā ar pērno gadu pieauguši par 5,8%, un jau ir 6,8% virs kvotas apjoma. Augustā piedzīvots cenas kritums par 4% no jūlija cenas 0,334 eiro/kg. Neskatoties uz to, ka piena ražošanas apjoms samazinās, Īrija maksās lielas soda naudas par kvotas pārsniegšanu.

**Anglijā** piena cenas no maija ne daudz samazinājušās, augustā tās bija 0,36 eiro/kg, oktobrī sagaidāms, ka samazināsies vēl līdz 0,32 eiro/kg. Piena ražošanas pieaugums gada laikā ir par 6% līdz 8%. Lielākoties visu pienu patērē savā valstī.

**Dānijā** piena cena septembrī bijusi tikai 0,36 eiro/kg un tas ir ievērojams kritums salīdzinājumā ar cenu aprīlī – 0,42 eiro/kg. Netiek izslēgts arī cenas samazinājums līdz 0,32–0,30 eiro/kg līdz gada beigām. Ražošanas apjomi pieauguši un augustā bija jau 2% virs kvotas apjoma.

**Somijā** situācija piena nozarē tiek vērtēta kā kritiska, jo Krievija bija piena produktu pamata eksporta tirgus. Piena ražošana salīdzinājumā ar pērno gadu pieaugusi par 3,4%. Piena cena jūnijā bija 0,45 eiro/kg, bet septembrī „Valio” paziņoja, ka samazinās cenu par 0,06 eiro/kg. Kooperatīvi plāno

amortizēt šo samazinājumu zemniekiem no saviem uzkrājumiem, piemaksājot par katru pārstrādei nodoto piena kilogramu 2 centus.

**Polijā** cenas samazinājušās vidēji par 15% un augustā bija 0,32 eiro/kg. Polija gatavojas tālākam cenas samazinājumam vēl par 4–6 centiem/kg. Piena ražošanas apjomi šogad pieauguši par 7%. Kvota tiks pārsniegta, un arī poļu zemniekiem būs jāmaksā soda nauda.

**Francijā** piena ražošanas kāpums šogad bijis par 6,2%, bet kopējās kvotas pārpilde netiek prognozēta. Cenas vēl nav sākušas samazināties un augustā bija vidēji 0,39 eiro/kg.

EK norāda, ka intervences un privātās uzglabāšanas pasākumus īsteno arī šogad, tikai Krievijas embargo dēļ periods tiek pagarināts līdz gada beigām. Praktiski visas valstis nav apmierinātas ar intervences cenu 0,22 eiro/kg, kas ir neadekvāti zema un būtu jāpaaugstina. EK informē, ka privātās uzglabāšanas pasākums ģeogrāfiskās izcelsmes sieriem tiek papildināts ar mīkstajiem sieriem un saldēto biezpienu, bet, cik tas būs efektīvi tirgus stabilizēšanai, EK nekomentē.

Baltijas valstu pārstāvju aicinājumam paredzēt pasākumus, kas palīdzētu tieši zemniekiem, pievienojas arī Somijas, Vācijas un Polijas pārstāvji, bet EK speciālisti šo sarunu atstāj Lauksaimniecības ministru tikšanās sarunu dienas kārtībai. Priekšlikumam atcelt soda naudu iekasēšanu par pārsniegto kvotu EK atbilde ir viennozīmīgi „nē”. ■

Pēc COPA-COGECA ekspertu darba atskaitēm informāciju publicēšanai sagatavoja LLKC sabiedrisko attiecību vadītāja **Iveta Tomsons**

Ekspertu dalība pasākumā organizēta VLT aktivitātes ”Nozaru ekspertu ziņojumi” ietvaros. Plašāk ar COPA-COGECA darba grupu ekspertu aktivitātēm iespējams iepazīties Valsts Lauku tīkla mājaslapā [http://www.laukutikls.lv/copa\\_cogeca](http://www.laukutikls.lv/copa_cogeca)

**copa** \* **cogeca**

european farmers

european agri-cooperatives

**COPA** ir Eiropas līmeņa profesionālo lauksaimnieku organizāciju komiteja, kas pārstāv lauksaimniekus ES un starptautiskās institūcijās. Tā ir dibināta 1958. gadā.

**COGECA** ir Eiropas līmeņa lauksaimniecības kooperācijas komiteja, kas pārstāv kooperatīvu intereses ES un starptautiskās institūcijās. Tā ir dibināta 1959. gadā.

Kopš 1962. gada **COPA** un **COGECA** apvienoja birojus un kopīgi pārstāv Eiropas lauksaimnieku un kooperatīvu intereses.

## SVARĪGĀKIE DATUMI, KURUS LAUKU UZNĒMĒJS NEDRĪKST AIZMIRST 2014. GADA NOVEMBRI

Temtīns, kura laikā var iesniegt pieteikumu, iesniegumu vai atskaiti.  
Iesniegumu un atskaitu apkopšanas datums vai iesniegšanas beigu datums.

Termins	Oktobris							Novembris							Decembris					
	1	6	9	15	17	20	22	25	30	31	1	4	15	19	20	22	25	30	1	3
Pārejas posma valsts atbalsts (PPVA)																				
Lauku attīstības programma																				
Eiropas Zivsaimniecības fonda atbalsta pasākumi																				
Investīciju veicināšana lauksaimniecībā																				
Apdrošināšanas polišu iegāde																				
Nacionālās subsidija																				
Pievienotās vērtības nodoklis (PVN)																				
Mikrouzņēmumu nodoklis																				
Darījumu kvītis																				
Nekustamā īpašuma nodoklis																				
Valsts sociālās apdrošināšanas obligātās iemaksas																				
Iedzīvotāju ienākuma nodoklis																				
Iedzīvotāju ienākuma nodoklis																				

## MĀJRAŽOŠANA

# JĀZINA LIKUMI UN JĀIEGULDA NEATLAIDĪGS DARBS

**A**ija Rence pēc Jāpmuižas lauksaimniecības skolas beigšanas 1992. gadā devās prom no Rīgas uz laukiem un nodibināja saimniecību „Birznieki” Kandavas novada Vānes pagastā. Tad kopā ar vīru un mazajiem zēniem tika izmēģināta tradicionālā piena lopkopība, bet daudzu gadu meklējumi beidzās ar pieturu kazkopībā, un Aija to atzīst par darbu, kas patīk. Nu jau lielo saimniekošanu pamazām pārņem vecākais dēls Jānis ar sieviņu Evitu.

Saimniecība kopā apsaimnieko apmēram 200 hektārus zemes, no kuras ir 79 hektāri pašiem piederoša lauksaimniecībā izmantojamā zeme un 11 ha nomāta zeme, pārējie ir meži un krūmāji. Pašreiz tiek turētas 113 slaucamās kazas un 50 jaunās kaziņas. Gadā tiek saražots ap 1,5 tonnām dažādu veidu sieru. Dodoties šogad uz Emīla tirgu Kuldīgā, pircējiem piedāvātas 17 dažādas šķirnes, bet ikdienā tiek ražotas 12 līdz 14 – gan svaigie sieri, gan kūpināti, gan bez piedevām, gan ar ķimenēm, dillēm, tomātiem, papriku u. c.

Sākot mājražošanu, izdevies veiksmīgi atrast savu „nišas” produktu, no bioloģiskā kazas piena ražojot sierus, sakārtot dokumentāciju un ievērot visas prasības, tāpēc sadarbība ar kontrolējošajām institūcijām veidojas laba, tiek uzklausti arī padomi, kam jāpievērš lielāka uzmanība un ko vajadzētu uzlabot.

## Ražošana

– **Kādu tehnoloģisko ražošanas procesu izmantojiet?**

**Aija:** – Saimniecība ražo dažādu veidu sierus, piedāvā arī bioloģiskos un kūpinātos. Sieru dažādību, garšu un izskatu nosaka tiem pievienotās garšvielas. Sieru gatavojot, pienu vispirms uzkarsē līdz +84...+92°C, maisot pievieno recinātājus, skābes, masu vēl nedaudz pamaisa, tad mazliet atdzesē un nokāš. Pēc tam pievieno sāli, garšvielas un zaļumus. Sietā iekļāj kokvilnas audumu, kurā ieliek sieru. Tad sieram uz diennakti uzliek slogu un atstāj vēsā vietā. Otrā dienā sieru iztin, apgriež maliņas, novieto uz paplātes un ik pa laikam apgroza, lai tas vienmērīgi apžūst. Tālāk siers tiek fasēts vakuuma iepakojumā.

– **Secinājumi un ieteikumi citiem par tehnoloģijas izvēli?**

– Katram ražotājam ir jāizvēlas kaut kas tāds, lai varētu iekarot tirgu. Izgatavot nav lielākā māksla, bet to visu pārdot – gan.

– **Kas sastāda produktu receptūru un procesa aprakstus?**

– Receptes ir gan pašu sastādītas, gan arī aizgūtas no citiem un pircēju ieteiktas. Izvēle ir manā pārziņā, tāpat

kā procesa aprakstu veikšana un dokumentu sakārtošana.

– **Cik daudz laika tiek patērēts produkta ražošanai?**

– Puse katras dienas tiek veltīta siera ražošanai. Siera ražošana saimniecībā ir pamatnodarbošanās, kas aizņem daudz laika un nav apvienojama ar kādu citu nodarbošanos.

– **Cik liela daļa izejvielu tiek saražotas saimniecībā?**

– Piens tiek iegūts no saimniecībā esošajām kazām, un, protams, tā ir siera galvenā sastāvdaļa. No piedevām saimniecībā tiek izaudzētas dilles, bet pārējās piedevas tiek pirktas.

– **Kā izdodas izpildīt dažādu kontrolējošo iestāžu prasības?**

– Nepieciešamās prasības ir zināmas, izpildāmas un vieglākas nekā lielajam ražotājam. Galvenais, – dokumentus sakārtot laikus, bet tas aizņem daudz laika un lielu daļu no dienas.

– **Kā produkcija tiek uzglabāta?**

– Fasēta produkcija tiek uzglabāta ledusskapī un saldētavā.

## Uzskaitē un iepakojumā

– **Vai grāmatveidībā un uzskaitē kas īpašs jāņem vērā?**

– Nē, grāmatveidības uzskaitē ir tāda pati kā citiem uzņēmumiem. Darba procesā jāievēro visas prasības, un tad vēl jātērē laiks žurnāla pildīšanai. Daļēji apgrūtina darbu tieši dokumentu kārtošana.

– **Vai ir sarežģīti piemēklēt iepakojšanas materiālu?**

– Iepakojumam izmantojam plastmasas vakuuma fasējumu, ko veiksmīgi iegādājamies no kāda Latvijas uzņēmuma.

– **Tiek veidots īpaši jūsu produkcijai paredzēts marķējums?**

– Siera etiķetes izstrādātas atbilstoši marķēšanas noteikumiem un tiek izvietotas uz gatavās produkcijas.

## Reklāma un pārdošana

– **Vai gatavās produkcijas reklamēšanai tiek izmantota reklāma, savs logo vai devīze?**

– Uz etiķetēm redzams saimniecības logo. Lai pārstāvētu savu uzņēmumu un gūtu atpazīstamību tirdziņos, ģimenes locekļiem ir uzšūti vienādi T-krekli.

**Produkcijas  
pietrūkst,  
jo pieprasījums  
ir lielāks, nekā  
spējam piedāvāt**



## ◀ 15. lpp.

Speciāla reklāma nav vajadzīga, jo produkcijas pietrūkst, pieprasījums ir lielāks, nekā spējam piedāvāt. Vēlētos, protams, ražot vairāk, taču pašreizējais apjoms šobrīd atbilst saimniecības iespējām.

### – Kur un kā produkcija tiek realizēta?

– Tuvos un tālos tirgos, gadatirgos un saimniecībā uz vietas. Tirdziņos piedalāmies tikai sestdienās, jo pārējais laiks jāvelta ražošanai. Sieram ir noteikts derīguma termiņš, regulāri tiek veiktas analīzes, lai rūpētos par pārtikas drošību. Izbraukuma tirdzniecībā līdzī ņemam aukstuma vitrīnu. Attālumi uz tirdziņiem ir dažādi, galvenokārt tā ir Rīga, bet produkciju tirgojam arī uz vietas saimniecībā un veidam pircējiem

pēc pasūtījuma. Jāatzīst, ka ar mājražošanu ģimene var iztikt, bet ne bez Eiropas maksājumiem.

### Attīstība

#### – Ar cik lieliem ieguldījumiem jāreķinās, lai uzsāktu šādu mājražošanu?

– Lielākais ieguldījums bija senču mantojums – mežs, kura pārdošana palīdzēja izremontēt telpas sierotavai, un tika ņemts arī kredīts.

#### – Kādu atbalsta programmu izmantojat savā uzņēmuma attīstībai?

– Bez Eiropas Savienības atbalsta maksājumiem būtu bijis pagrūti. Līdz šim esam izmantojuši arī valsts atbalstu bioloģiskajai pārstrādei sierotavas iekārtošanai un par Eiropas struktūrfondu līdzekļiem uzcēlām piena māju.



#### – Vai plānojat attīstīties?

– Izveidota jauna pagaidu novietne kaziņām, top otra. Kad atjaunosim nodēgušo kūti, tad domāsim par attīstību, bet pagaidām tam pietrūkst dukas. Taču noteikti gribam palikt par ģimenes uzņēmumu. Dēls vēlētos piedalīties jaunā zemnieku projektā, lai pretendētu uz finansiālu atbalstu, taču noteikumi paredz, ka zemei jābūt paša īpašumā, un nav īstas skaidrības, kā īpašumu sadalīt, jo mani pensijā vēl neviens nelaiž...

#### – Jūsu ieteikumi un padomi tiem, kuri vēlas uzsākt mājražošanu?

– Jāiepazīstas ar likumdošanu un jāiegulda neatlaidīgs darbs. ■

Skaidrīte Šneidere,

LLKC Tukuma nodaļas Kandavas novada lauku attīstības konsultante

Dace Millere,

LLKC sabiedrisko attiecību speciāliste

Aija Rence gatavo sieru savā saimniecībā



### LAUKU LAPA TAVĀ E-PASTĀ

Piedāvājam iespēju saņemt informatīvos izdevumus "Lauku Lapa" un "Zivju Lapa" Jūsu e-pastā! Lai pieteiktos izdevumu elektroniskai saņemšanai, sūtiet pieteikumu uz e-pastu: lauku.lapa@llkc.lv. Uz šo e-pastu varat sūtīt arī ieteikumus, kā mēs varētu pilnveidot "Lauku Lapu" un "Zivju Lapu".

Pieteikumā jānorāda:

Vārds, uzvārds; iestādes nosaukums, kuru pārstāvat; e-pasta adrese, uz kuru vēlaties saņemt izdevumu.

## Lauku Lapa

SAGATAVOTA  
Latvijas Lauku konsultāciju  
un izglītības centrā  
Rīgas iela 34, Ozolnieki,  
Ozolnieku pag., Ozolnieku nov., LV-3018  
tālr.: 63050220  
Izdevumā izmantotas arī LLKC arhīva un  
publicitātes fotogrāfijas

Latvijas Lauku konsultāciju un izglītības centrs,  
Rīgas iela 34, Ozolnieki, Ozolnieku pag., Ozolnieku nov., LV-3018, tālr. 63050220,  
admin@llkc.lv, laukutikls@llkc.lv

WWW.LLKC.LV  
WWW.LAUKUTIKLS.LV



PROJEKTU LĪDZFINANŠĒ  
EIROPAS SAVIENĪBA



EIROPAS LAUKSAIMNIECĪBAS FONDS LAUKU ATTĪSTĪBAI:  
EIROPA INVESTĒ LAUKU APVIDOS

