



ATBALSTĪTAS MEŽA UN SAISTĪTO NOZARU ATTĪSTĪBAS PAMATNOSTĀDNES 2015.–2020. GADAM



Foto: V. Kundziņš

Šā gada 8. septembrī Ministru kabinetā tika atbalstīts Zemkopības ministrijas sagatavotais pamatnostādņu projekts „Meža un saistīto nozaru attīstības pamatnostādnes 2015.–2020. gadam” (pamatnostādnes)

Pamatnostādnes izstrādāja Zemkopības ministrijas izveidota darba grupa, kurā piedalījās Ekonomikas ministrijas un Vides un reģionālās attīstības ministrijas pārstāvji, izstrādes procesā iesaistot ar meža nozari saistītās interešu grupas. Pamatnostādnes ir vidēja termiņa politikas plānošanas dokuments, kurā formulēti meža un saistīto nozaru attīstības vidēja termiņa (2015.–2020. gadam) stratēģiskie mērķi, attīstības politikas pamatprincipi, rīcī-

bas virzieni attīstības politikas mērķu sasniegšanai, problēmas, kas kavē šo mērķu sasniegšanu, kā arī politikas un darbības rezultāti, tādējādi iezīmējot meža nozares turpmāko attīstību.

Pamatnostādnes ir uzskatāmas par Latvijas meža nozares izaugsmes un attīstības politikas galveno dokumentu, kurā vispusīgi atspoguļota sasaiste ar citu nozaru rīcību un nepieciešamo darbību plānojumu.

NOVĒRTĒTA SITUĀCIJA MEŽA NOZARĒ

Izstrādes procesā tika novērtēta aktuālā situācija meža nozarē, tajā skaitā veikts Latvijas meža nozares attīstības vērtējums atbilstoši 2013. gada 7. maija Ministru kabineta noteikumiem Nr. 248 „Meža ilgtspējīgas apsaimniekošanas novērtēšanas kārtība”. Tāpat raksturota arī situācija ar

(Turpinājums 2. lpp.) ▶

ŠAJĀ NUMURĀ:

JAUNUMI 2.–3. lpp.

- ◆ Latvijā apmēram 80% no visa saražotā stādāmā materiāla ir augstākās kategorijas

SAIMNIEKOJAM MEŽĀ 4.–5. lpp.

- ◆ Liepājas puses uzņēmums SIA „Unicentrs” jau 14 gadus piedāvā meža apsaimniekošanas darbus aizsargājamās teritorijās

NODERĪGI 6.–8. lpp.

- ◆ ES atbalstam jāizmanto atbilstošs stādmateriāls
- ◆ Egle un bērzs baltalkšņa vietā

NOTIKUMU MOZAIKA –9. lpp.

- ◆ Jauns projekts – meža īpašniekiem internetā būs pieejami mācību materiāli

PASAULĒ 10.–11. lpp.

- ◆ Briselē spriež par meža lomu klimata izmaiņu mazināšanā

INTERESANTI – 12–14. lpp.

- ◆ LVMI «Silava» zinātnieki konstatējuši, ka CO₂ piesaisti mežā veicina tās pašas mežsaimnieciskās darbības, kas vērstas uz mērķtiecīgu koksnes krājas pieaugumu un kvalitatīvāku kokmateriālu iznākumu

MEDĪBAS 15. lpp.

- ◆ Piedaloties medībās ar dzinējiem, ir stingri jāievēro visi Medību noteikumu punkti attiecībā uz medību ieroču lietošanu.



meža nozari saistītājās nozarēs – izglītībā, zinātnē un pētniecībā, lauku attīstībā, enerģētikā un būvniecībā.

Pamatnostādnēs ir atspoguļota sasaiste ar citiem attīstības plānošanas dokumentiem, tādiem kā Latvijas ilgtspējīgas attīstības stratēģija 2030. gadam, Vides politikas pamatnostādnes 2014.–2020. gadam, Lauku attīstības programma 2014.–2020. gadam un citiem.

Meža un saistīto nozaru attīstības pamatnostādnes balstās uz *Latvijas meža politikā* noteiktajiem pamatprincipiem, kas formulēti, ievērojot Latvijas Republikas ratificētās starptautiskās konvencijas un līgumus, valdības parakstītās starptautiskās vienošanās.

Pamatnostādnēs ietverti arī maksimāli pieļaujamo koku ciršanas apjomu noteikšanas pamatprincipi valsts mežos – tos nosaka, ievērojot meža apsaimniekošanas ekoloģiskos un sociālos nosacījumus, ciršanas apjomu aprēķina, iekļaujot normatīvajos aktos noteiktos mežaudžu meža apsaimniekošanas ierobežojumus, ievērojot piesardzības principu un ilgtermiņa pieeju.

Meža un saistīto nozaru attīstības politikas mērķi:

1. Latvijas mežu apsaimniekošana ir ilgtspējīga un starptautiski atzīta.

Tas nozīmē, ka tiek īstenota un attīstīta ilgtspējīga meža apsaimniekošana, stabila un prognozējama koksnes produktu piegāde, ievērojot sabiedrības intereses dabas aizsardzībā un ņemot vērā rekreācijas vajadzības.

2. Latvijas meža nozares produkcija ir konkurētspējīga ar augstu pievienoto vērtību un atbilst klienta vajadzībām.

Situācijas analīze liecina, ka Latvijas kokrūpniecībai ir lielas attīstības iespējas augstas pievienotās vērtības produkcijas ražošanā.

3. Meža un saistīto nozaru attīstībai atbilstošs izglītības un zinātniskais potenciāls un cilvēkresursu prasme līmenis.

Meža nozares veiksmīgas attīstības pamatā ir cilvēkresursi un zinātniskais potenciāls.

PAMATNOSTĀDŅU RĪCĪBAS VIRZIENI UN POLITIKAS REZULTĀTI

Atbilstoši noteikto politikas mērķu jomām identificētas problēmas, kas kavē meža un saistīto nozaru attīstības politikas mērķu sasniegšanu. Lai tās novērstu un sasniegtu izvirzītos mērķus, ir noteikti šādi pamatnostādņu rīcības virzieni un politikas rezultāti līdz 2020. gadam:

1. Latvijas mežu apsaimniekošana ir ilgtspējīga un starptautiski atzīta.

1.1. Meža un meža zemes efektīva un ilgtspējīga apsaimniekošana.

Politikas rezultāti:

1.1.1. Nodrošināta meža resursu pieejamība tagad un nākamajām paaudzēm,

1.1.2. Pieaugusi meža kooperatīvā apsaimniekošana,

1.1.3. Meža bioloģiskā daudzveidība saglabāta esošajā līmenī.

1.2. Meža apsaimniekošanas risku samazināšana.

Politikas rezultāti:

1.2.1. Samazinājies mežaudžu dabiskais atmirums.

2. Latvijas meža nozares produkcija ir konkurētspējīga ar augstu pievienoto vērtību un atbilst klienta vajadzībām.

2.1. Meža nozares konkurētspējas attīstība.

Politikas rezultāti:

2.1.1. Pieaudzis meža nozares apstrādātas koksnes produkcijas eksports,

2.1.2. Pieaudzis tālāk apstrādes produkcijas īpatsvars.

2.2. Jaunu koksnes produktu un uzņēmumu attīstība.

Politikas rezultāti:

2.2.1. Samazinājies apaļo kokmateriālu un kokapstrādes blakusproduktu eksporta īpatsvars.

3. Meža nozares attīstībai atbilstošs izglītības un zinātniskais potenciāls un cilvēkresursu prasme līmenis.

3.1. Meža nozares zinātnes attīstība.

Politikas rezultāti:

3.1.1. Pieaugusi meža nozares zinātnisko institūtu konkurētspēja un starptautiskā atpazīstamība,

3.1.2. Nozares zinātniskajiem institūtiem pieauguši ienākumi no meža nozares uzņēmumiem sniegtajiem P&A pakalpojumiem.

3.2. Meža nozares izglītības attīstība.

Politikas rezultāti:

3.2.1. Mežsaimniecības un kokapstrādes mācību programmās pieaudzis studējošo skaits un konkurss uz vienu budžeta vietu.

3.3. Sabiedrības un meža īpašnieku informēšana un izglītošana.

Politikas rezultāti:

3.3.1. Pieauguša sabiedrības zināšanas un izpratne par ilgtspējīgu meža apsaimniekošanu un koksnes produktu pielietojumu,

3.3.2. Pieaudzis apsaimniekoto privāto mežu īpatsvars.

Pamatnostādnēs ietverts arī paredzēto uzdevumu un pasākumu īstenošanas plāns izvirzīto mērķu un politikas rezultātu sasniegšanai, katra mērķa rīcības virziena ietvaros. Izstrādes procesā tika veikti aprēķini par nepieciešamo saimniecisko darbību apjomu meža apsaimniekošanā privātajos un valsts mežos, kā arī novērtēta šo darbību ietekme uz meža resursiem un nodarbinātību. Piemēram, plānoto mežsaimniecības pasākumu ietvaros 2015. – 2020. gadā tiks nodrošinātas aptuveni 6000 darba vietas. Novērtēti arī ieguvumi no selekcionēta stādāmā materiāla izmantošanas – iespēja iegūt lielāku mežaudžu krāju: priežu audzēs galvenās cirtes vecumā par 20%, egļu un bērzu audzēs par 10%.

Pamatnostādņu īstenošanas ietekme uz vidi vērtēta Vides pārskatā Stratēģiskā ietekmes uz vidi novērtējuma ietvaros.

Latvijas meža un saistīto nozaru attīstības pamatnostādnēs iekļauto pasākumu īstenošanai tiks piesaistīts privātais, Eiropas Savienības fondu, kā arī valsts budžeta finansējums. Pamatnostādnēs ietverti arī ar meža nozari saistītās *Lauku attīstības programmas 2015.–2020. gadam* īstenošanas rezultātīvie rādītāji. Piemēram, izkopto jaunaudžu platība privātajos mežos 2018. gadā – 15 tūkst. ha un 2020. gadā – 30 tūkst. ha.

Pamatnostādnēs var izlasīt Zemkopības ministrijas mājas lapā: www.zm.gov.lv sadaļā Meža nozare vai www.likumi.lv.

Normunds Strūve,
ZM Meža departaments

IZMAIŅAS VALSTS MEŽA DIENESTA DARBĀ GADA NOGALĒ

Jau vairāk nekā divu gadu garumā norisinās darbs pie Valsts meža dienesta Informācijas sistēmas modernizācijas, un tiek plānots, ka līdzšinējo Meža valsts reģistru no 2016. gada 7. janvāra aizstās jaunā ģeogrāfiskās informācijas sistēma.

Šobrīd Valsts meža dienestā notiek modernizētās informācijas sistēmas darbības testēšana. Lai šo jauno sistēmu pilnvērtīgi ieviestu darbā, ir nepieciešams pārejas posms, un tas sāksies šā gada 15. decembrī. Tas nozīmē, ka būs izmaiņas Valsts meža dienesta darbībās gada nogalē un nākamā gada pirmajās dienās.

No 2015. gada 15. decembra līdz 2016. gada 7. janvārim meža īpašniekiem nebūs iespējams saņemt apliecinājumus koku ciršanai un pievienot reģistram meža inventarizācijas datus.

Valsts meža dienests aicina meža īpašniekus, plānojot darbus, to ņemt vērā un izmantot laika periodu līdz 15. decembrim, lai izņemtu 2016. gada sākumā nepieciešamos apliecinājumus koku ciršanai un pievienotu jaunus inventarizācijas datus.

VMD informācija



MEŽA KOKU STĀDĀMAIS MATERIĀLS LATVIJĀ

Latvijā ik gadu meža atjaunošanai un ieaudzēšanai izaudzē apmēram 50 milj. sējeņu un stādu – kopējais daudzums pa gadiem nedaudz svārstās (1. att.) un ir atkarīgs no meža īpašnieku un apsaimniekotāju pasūtījuma, jo ilgstoši neviena kokaudzētava nevar audzēt stādāmo materiālu, kuru nav iespējams pārdot. Stādāmo materiālu atkarībā no to ģenētiskās vērtības iedala četrās kategorijās:

- „ieguves vieta zināma” – vismazvērtīgākais stādāmais materiāls; izmantojot to, vienīgais ieguvums ir, ka platība būs atjaunota ar konkrēto sugu, nekādu citu papildu ieguvumu nebūs, salīdzinot ar dabiski atjaunojušos mežu;

- „atlasīts” – noteiktā reģionā izvēlēta (atlasīta) laba (produktīva, kvalitatīva, veselīga) mežaudze, kas apsaimniekota sēklu ieguvei (pirms sēklu ievākšanas izzāģēti mīnuskoki (nekvalitatīvie), slimību un kaitēkļu bojātie koki, tai blakus nedrīkst atrasties tās pašas sugas zemas produktivitātes, nekvalitatīvas mežaudzes. Latvijā mežaudzes sēklu ieguvei šādi netiek apsaimniekotas. Izmantojot šādu stādāmo materiālu, jaunā mežaudze būs vidēji par 5 – 7% vērtīgāka (produktīvāka, kvalitatīvāki koki), atsevišķos gadījumos pat vairāk, salīdzinot ar dabisko mežaudzi;

- „uzlabots” – veicot sistemātisku un mērķtiecīgu selekcijas darbu atlasītas sa-

stāvdaļas (pluskoki, kloni, ģimenes utt.), no kuriem izveidots ieguves avots (sēklu ieguves plantācija, ģimenes vecāki, klons, klonu maisījums); izmantojot šo stādāmo materiālu, jaunās mežaudzes papildu vērtība būs vidēji 10 – 20%, atsevišķos gadījumos pat vairāk, salīdzinot ar dabisko mežaudzi;

- „pārāks” – turpinot selekcijas darbu, ieguves avota (piemēram, sēklu plantācijas, mežaudzes, klona) pēcnācēju augšana ir pārbaudīta salīdzinošajos stādījumos un tie ir pārāki, salīdzinot ar kādu standartu vai salīdzinot savstarpēji, vai arī sēklu ieguves plantācija ir ierīkota no atlasītiem, pārbaudītiem augstvērtīgākajiem kloniem. Izmantojot šādu stādāmo materiālu, jaunās mežaudzes vai plantāciju stādījuma papildu vērtība būs vidēji 20 – 40%, atsevišķos gadījumos pat vairāk, salīdzinot ar dabisko mežaudzi. Jaatzīmē, ka katrā nākamajā selekcijas ciklā papildu iegūstamā vērtība tiek palielināta.

Latvijā apmēram 80% no visa saražotā stādāmajā materiālā ir augstākās kategorijas („uzlabots” un „pārāks”), „ieguves vieta zināma” tiek audzēts tikai gadījumos, kad trūkst augstvērtīgāko sēklu vai arī tām koku sugām, kurām selekcijas darbs netiek veikts (piemēram, osis, goba, vīksna, baltalksnis u.c.) (2. att.). Šī proporcija pa gadiem nedaudz mainās, jo, ja priecīdi,

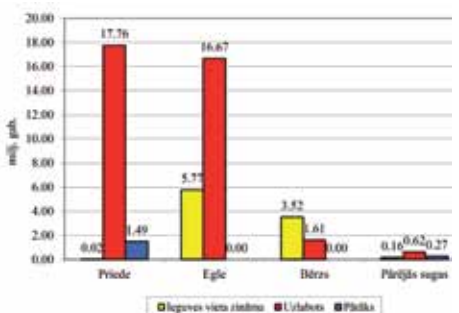
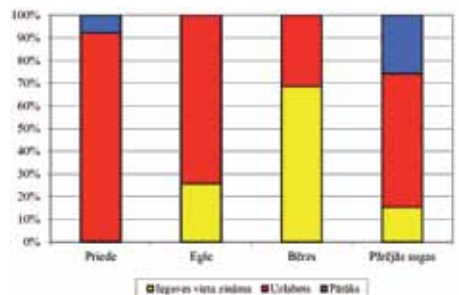
melnalksnim, lapeglei augstvērtīgāko sēklu ir pietiekami, tad eglei, bērzam, liepai, ozolam pagaidām vēl ne un, lai nodrošinātu nepieciešamo stādu apjomu, tiek izmantotas mežaudžu sēklas. Jāuzsver, ka priecīdi no nākamā gada meža atjaunošanā un ieaudzēšanā būs atļauts izmantot tikai augstāko kategoriju sēklas vai stādāmo materiālu. Līdzīgi kā daudzās citās valstīs, kurās mežkopji domā par nākotnes mežu vērtību, kategorijas „ieguves vieta zināma” stādāmajā materiālā vai sēklu izmantošana meža atjaunošanā vai ieaudzēšanā nav atļauta (piemēram, Vācijā, Slovākijā u.c.). Latvijā selekcijas darbs priecīdi ir uzsākts jau 20. gs. 50. gadu beigās, bet pārējām sugām vēlāk, līdz ar to arī sēklu plantācijas priecīdi ir ierīkotas pietiekami un tiek rīkotas arī jaunas, iekļaujot tajās visvērtīgāko klonus. Ilggadējo pētījumu rezultāti ir apkopoti 2014. gadā izdotajā I. Baumaņa, A. Jansona, U. Neimanis monogrāfijā „Priecīdi. Selekcija, ģenētika un sēklkopība Latvijā”. Eglei un bērzam intensīvāks selekcijas darbs ir veikts tieši pēdējās desmitgades, kad ir ierīkotas jaunas sēklu plantācijas, kurās tikai tagad sākas sēklu ražošana. Egļu arī bioloģiski ražo sēklas retāk nekā priecīdi (ražas nav katru gadu) – Latvijā pēdējā bagātīgā sēklu raža eglei bija 2007. gadā.

Selekcija pati par sevi nerada pievienoto vērtību, tā rodas tad, ja šos rezultātus izmanto meža atjaunošanā un ieaudzēšanā. Tāpēc kā ļoti pozitīvs un valstiski tālredzīgs solis ir vērtējams LAP 2014.–2020. gadam iekļautais nosacījums meža īpašniekiem atbalsta saņemšanai, veicot meža ieaudzēšanu un sugu nomaiņu ar augstāko kategoriju stādāmo materiālu.

Arnis Gailis,

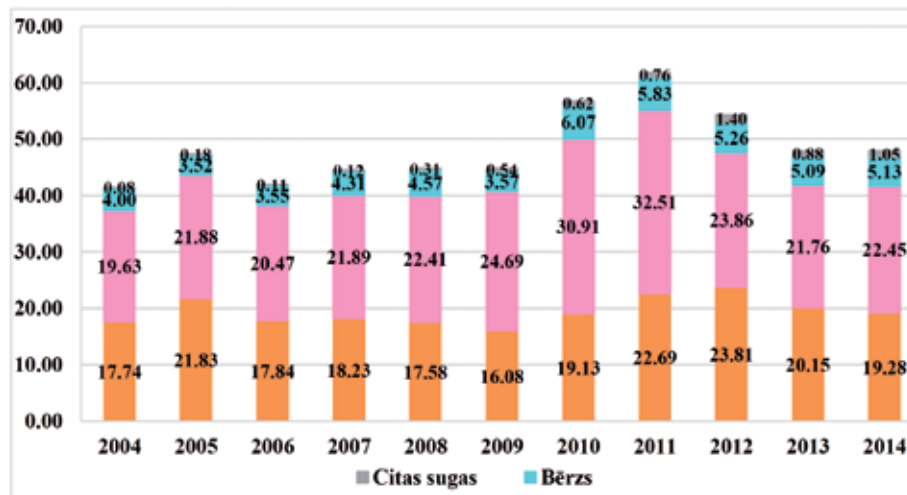
LVMI „Silava”/VMD

2. attēls



Izraudzētais un meža atjaunošanai un ieaudzēšanai 2014. gadā izmantotais stādāmais materiāls sadalījumā pa sugām un kategorijām, milj. gab. (a), un īpatsvars (b) (dati: VMD)

1. attēls



Izraudzētais un meža atjaunošanai un ieaudzēšanai izmantotais stādāmais materiāls 2004.–2014. gadā, milj. gab. (dati: VMD)

PIEREDZE SAIMNIEKOJOT AIZSARGĀJAMĀS TERITORIJĀS

Viena no īpatnībām meža apsaimniekošanā Kurzemes reģionā ir Baltijas jūras un Rīgas jūras līča piekrastes ierobežotas saimnieciskās darbības josla. Tā ir krasta kāpu aizsargjosla un piecu kilometru ierobežojuma josla. Līdz ar to meža apsaimniekošana šajās teritorijās ir pietiekami komplicēta un bez normatīvo aktu izpratnes un zināšanām praktiski nav realizējama.

Liepājas puses uzņēmums SIA „Unicentrs” jau 14 gadus piedāvā meža apsaimniekošanas darbus arī šajās teritorijās. Uzņēmumam ir uzkrāta liela pieredze veikt darbus nelielā kolektīvā. Pēdējos gados sarkarā ar darba apjoma palielināšanos darbā ir pieņemti jauni meža apsaimniekošanas un mežizstrādes meistari ar Latvijas Lauksaimniecības universitātes Meža fakultātes izglītību. Sarunai par uzņēmuma darbību un pieredzi uzaicināju mežizstrādes meistaru UĢI OSTELI.

Kā Tu vērtē savu iekļaušanos uzņēmumā, ņemot vērā, ka nesen absolvēji LLU Meža fakultāti?

Protams, neviens diploms nedod prasmi veikt kādu no uzticētajiem darbiem, vai nu spēsi saprast un ieraudzīt, ko var un ko nevar, vai tā ir tumša bilde. Iemācīties var visu, tikai ir jābūt vēlēšanai to darīt. Sākums nebija viegls. Katru dienu citā mežā vai citā rajonā. Katrā vietā ar atšķirīgām normatīvo aktu prasībām. Tas viss bija jāapgūst un jāiemācās. Domāju, ka ar saviem darba pienākumiem veiksmīgi tieku galā.

Saimniekojot teritorijā ar ierobežojumiem – kāda ir pieredze?

Galvenais ir uzreiz saprast, kādas īpatnības ir konkrētajā mežā. Sākums, protams, ir dabīgās ūdensteces. Ja tā ir kāda no upēm, tad jānoskaidro, cik gara. No tā savukārt var zināt, cik plata ir ierobežojuma josla. Tas viss ir jāatzīmē dabā. Tādēļ meža apsaimniekošana nav pastaiga svaigā gaisā. Kas attiecas uz Baltijas jūras ierobežojuma joslu, cirsmas sagatavošanas process nav vienkāršs. Normatīvie akti ir mans ceļa rādītājs.

Piemēnīgi Baltijas jūras ierobežojuma joslu. Cik bieži sanāk saskare tieši ar šīm teritorijām?

Tā saucamajā miera periodā, no 1. aprīļa līdz 30. septembrim, veicam krājas kopšanas cirtes. Pa to laiku tiek sagatavotas galvenās cirtes. Ja krājas kopšanas ir pabeigtas, dodamies uz platībām, kur nav termiņu ierobežojumu. Kad pienācis attiecīgais datums, dodamies atpakaļ. Mežizstrāde notiek nepārtraukti, cenšos nepieļaut dikstāves darba trūkuma dēļ. Konkrētiem mežizstrādes apstākļiem cenšamies attiecīgi pielāgot piemērotu mež-

izstrādes tehniku. Tā saimnieciskais gads paiet. Nav tā, ka vienā vietā esam ilgu laiku, – tas ir kā nebeidzams stāsts. Bieži sanāk tā, ka darbi jāveic kādā blakus mežā, kur esam bijuši iepriekšējā mēnesī. Grūtāk ir tad, ja īpašnieks vēlas, lai es kaut ko daru viņa mežā, bet nezina to, ka mežs ir ierobežojuma zonā un, piemēram, vasaras vidū nevar sākt zāgēt galveno cirti. Tas nav bieži, bet gadās. Piejūras mežos sarežģītāk ir meliorācijas sistēmu sliktā stāvokļa dēļ vai vairākumā gadījumu to nav. Jo ierobežojuma laiks sakrīt ar vislabākajiem laika apstākļiem.

Ko var darīt?

Uzņēmums Eiropas projektu ietvaros ir iesaistījies meliorācijas sistēmu atjaunošanā un rekonstrukcijā. Arī meža īpašniekiem palīdzam realizēt šādu pasākumu. Meža īpašniekus ir grūti pārliecināt par meliorācijas sistēmas labumu, jo tie tomēr ir kopprojekti un ieguldāmie līdzekļi ir gana lieli. Bez Eiropas naudas diez vai tādos apjomos šie darbi tiktu darīti, kā to pašreiz veicam. Piejūras mežos ir tā: kā nost no ceļa, tā ir ūdens. Meliorācija ir bijusi gandrīz visur. Mazie ar roku raktie grāvīši ir redzami. Bet tas vairāk bija saistīts ar lauksaimniecības zemēm. Laika gaitā izveidojies mežs un meliorācijas sistēma beiguši funkcionēt. Nākotnē pēc meliorācijas saimniekošanas apstākļi uzlabosies.

Kāda ir meža īpašnieku vēlme cirst Baltijas jūras ierobežojuma platībās?

Īpašniekiem ir liela nepieciešamība pēc naudas līdzekļiem – kam ir vajadzība remontēt māju, kam ir veselības problēmas bet cits grib jaunu mašīnu. Mežs ir kā banka, kas neprasa ķilu. Pašreiz nekas neliecina, ka šī vēlme varētu samazināties, neskatoties uz nemitīgajām cenu svārstībām kokmateriālu tirgū. Mežs īpašniekam ir, bet tajā pašā laikā visu, ko gribi, nevar darīt, jo likums ir tāds, kāds ir, un tas ir jāievēro.

Kas sākotnēji ir bijis mulsinošākais no normatīvo aktu prasībām?

Vienkārši daru to, ko drīkst darīt. Apškatot meža inventarizācijas datus un ieraugot vecas vai ļoti vecas audzes dabisko ūdensteču krastos, ir skaidrs, ka tām nav nākotnes. Tas nav labākais risinājums meža apsaimniekošanai jomā.

Kā ir ar ciršu izpildi, kādās piepilsētas vai atpūtas zonu tuvumā?

Nekas sarežģīts. Tā kā zāgeru brigādes strādā uz līguma, ir panākts ļoti augsts profesionālais līmenis darbu izpildē. Ir veiktas dažādas apmācības profesionālo iemaņu paaugstināšanai. Viens no būtiskākajiem, protams, bija iemācīt, kā apieties ar *Biterliha* vizieri un lietot attiecīgās



SIA „Unicentrs” mežizstrādes meistars Uģis Ostelis

šķērslaukuma tabulas. Sevišķi būtiski tas ir piejūras mežos. Parasti tiek uzstādītas augstākas prasības, nekā pieņemtas. Šajos mežos arī visas ciršanas atliekas tiek izvestas. Mums ir tādas brigādes, kurām varam uzticēt konkrētā meža izstrādi un kuras spēj nodrošināt kvalitatīvu darba izpildi.

Kā ir ar īpašniekiem piejūras teritorijās?

Nu ļoti dažādi. Pārsvārā visi dzīvo pilsetā vai citā rajonā. Ir tādi, kas pedējā desmitgadē savā īpašumā nav bijuši. Reti kurš pārzina savu mežu. Labi, ja ir konsultējusi ar mežzinī vai MKPC speciālistu. Tad vismaz ir skaidrs, ko īpašnieks vēlas vai drīkst vēlēties darīt savā īpašumā.

Ja nu īpašnieks apgūst Eiropas naudas?

Tā ir cita situācija. Tāds īpašnieks ir ziņošs, varētu teikt arī mērķtiecīgāks sava meža apsaimniekošanā. Arī šos jautājumus palīdzam risināt. Pašreiz darba tirgus meža nozarē ir „guloša zvēra” stadijā. Kamēr uzņēmumi pilda līgumu saistības, LVM mežu platībās viss ir mierīgi. Kad būs jāsāk kopt arī privātās mežu platības, varētu būt sarežģījumi ar pakalpojumu sniedzējiem. Viņu vienkārši trūks.

Ko gribētu teikt no savas puses?

Mežs ir mūsu zaļā nafta. Naftas cenas pašreiz ir zemas, arī meža cenas nav visai augstas. Tā kā šiem procesiem ir tendence periodiski viļņveidīgi mainīties, tad lai mums izdodas ilgāk atrasties viļņa augšdaļā.

Uldis Šēnbergs,
MKPC Dienvidkurzemes nodaļa



GRIBĒTU AICINĀT VAIRĀK MĒĢINĀT IZPRAST MEŽU ĪPAŠNIEKUS

Mūsdienās dabas aizsardzībā risināmo jautājumu lokā ir gan cilvēki, gan daba. Dabas vērtību un resursu aizsardzība un apsaimniekošana, sugu un biotopu aizsardzība, vietējo attīstības projektu un ainavu ekoloģiskā plānošana ir daļa no tiem.

Īpaši aizsargājamās dabas teritorijas (ĪADT) Latvijā ir ģeogrāfiski noteiktas platības, kas atrodas īpašā valsts aizsardzībā, lai aizsargātu un saglabātu dabas daudzveidību – retas un tipiskas dabas ekosistēmas, aizsargājamo sugu dzīves vidi, savdabīgas, skaistas un Latvijai raksturīgas ainavas, ģeoloģiskos un ģeomorfoloģiskos veidojumus, dendroloģiskos stādījumus un dižkokus, kā arī sabiedrības atpūtai, izglītošanai un audzināšanai nozīmīgas teritorijas.

Viena no šādām teritorijām ir Gaujas nacionālais parks (GNP). GNP nozīmīgākā daļa un galvenā vērtība – Gaujas senleja vienlaikus ir gan aizsargājama, gan izmantojama vides un kultūrvēstures izziņas tūrisma un veselīgai atpūtai. GNP platība ir 91 745 ha un tā teritorija iedalīta piecās funkcionālās zonās. Parka teritorijā ir zonas, kurās visi dabas resursi pilnībā tiek izslēgti no saimnieciskās un citāda veida darbības. Tās ir dabas rezervātu zonas. Dabas rezervāti aizņem nelielu, bet īpaši vērtīgu parka daļu, to apmeklēšana nav atļauta. Pārējā parka teritorijā atļauta tikai tāda saimnieciskā darbība, kas būtiski nemaina vēsturiski izveidojušos ainavas struktūru.

Uz sarunu esmu aicinājis vienu no GNP meža īpašniekiem **Pēteri Ļebedevu** – izbijušo parka darbinieku, kuram nav sveši jēdzieni „dabas vērtības un to aizsardzība”, kurš saimnieko savā mežā Krimuldas pagasta Anciema pusē – GNP dabas lieguma zonā.

Par ko strādājāt GNP?

Pēc izglītības esmu mežsaimnieks. GNP sākumā strādāju par mežizstrādes meistar, mežsargu, tad par ekspertu Ekspertīzes daļā, kuras uzdevums bija ekspertiem gan mežsaimniekiem, gan bioloģiem meklēt, uzraudzīt īpaši aizsargājamas sugas. Neilgi pirms aiziešanas pensijā pildīju inspektora pienākumus.

Tajos laikos vai tagad dabu saudzē vairāk un apdomīgāk?

Pēcpadomju laikā meža īpašniekiem, kuriem īpašumā bija aizsargājamās teritorijas, bija maza sapratne par meža apsaimniekošanu un dabas procesu likumsakarībām. Tagad īpašniekus daudz vairāk izglīto, pieejama dažāda veida literatūra, tiek rīkoti semināri. Attīstījušās modernās tehnoloģijas, līdz ar to arī meža īpašniekiem vieglāk strādāt.



Foto: L. Šestakovska

Meža īpašnieks Pēteris Ļebedevs novērtē paaugā izaugušos kociņus

Cik sen saimniekojat savā īpašumā?

Meža īpašumu „Upmalas” ieguvu privatizācijas laikā, tas atrodas GNP Braslas ielejas liegumā Braslas upes krastā, *Natura 2000* teritorijā. Īpašums pēc platības ir 19,1 ha liels. Valdošās koku sugas ir: aptuveni 50% priede un 50% egļe, bērzs, balttalksnis.

Drīz pēc tam tika izstrādāti un 2001. gada 7. augustā pieņemti jaunie Ministru kabineta noteikumi Nr.352 „Gaujas nacionālā parka individuālie aizsardzības un izmantošanas noteikumi”, un atbilstoši tiem mežs nonāca dabas lieguma zonā. Dabas liegumos tika noteikti visstingrākie ierobežojumi meža izmantošanā. GNP administrācija man piedāvāja adekvāta meža maiņu no dabas lieguma zonas uz neitrālo zonu, bet, lai vienotos par ieceres realizāciju, bija jāpiekrīt par jebkādas saimnieciskās darbības apturēšanu īpašumā. Maiņas process ievilkās vairāku gadu garumā un beidzās ar to, ka maiņa nenotika un es faktiski zaudēju laiku un nebiju uzsācis meža saimniecisko darbību. Tajā laikā tiku izmantojis tikai likumdošanā atļauto malkas ieguvu (sauskaltošos kokus 10 m³ gadā) dzīvokļa apkures vajadzībām, bet nebiju nocirtis nevienu dzīvu koku celtniecībai vai realizācijai par naudu, bet šajā laikā maiž bija notikuši tikai dabiskie procesi.

Jūs meža apsaimniekošanā saglabājat dabas vērtības, vai tiek saņemti kompensācijas maksājumi par saimnieciskās darbības apbejojumiem?

Pagaidām mani vienīgie ienākumi no meža ir kompensācijas par saimnieciskās darbības ierobežojumiem. Mana meža apsaimniekošanas plānā ir izdalīti divi potenciāli mikroliegumi nogabali: **gravu nogāze ar smilšakmens atsegumu** (kas ir arī dabas piemineklis) un **avotaina nogāze**, no augiem konstatēta ierobežoti izmantojamā īpaši aizsargājamā augu suga – *Gada staipekņis* (*Lycopodium annotinum* L.).

Kāda ir jūsu attieksme pret izlases cirtēm, kādā veidā tās veidojat savā īpašumā?

2012. gada 2. maijā spēkā stājās atkal jauni Ministru kabineta noteikumi Nr.317 „Gaujas nacionālā parka individuālie aizsardzības un izmantošanas noteikumi”, kuros ir mazināti daži meža izmantošanas

ierobežojumi, bet desmit gadu termiņš starp izlases ciršu paņēmieniem (izņemot balttalksni) ir stipri pārspīlēts un nešķiet loģisks, jo pēc noteikumos paredzētajiem desmit gadiem normālos apstākļos paaugai vajadzētu sasniegt tādu izmērus, ka nākošā izstrādes paņēmienā paaugas kociņi varētu tikt būtiski bojāti vai iznīcināti.

Attiecībā uz izlases cirtēm kopumā es attiecos pozitīvi, jo cirte nodrošina pastāvīgu meža vidi, meža atjaunošanos pamatā dabiskā veidā ar konkrētai vietai vispiemērotākajiem kokiem, kas laika gaitā adoptējušies konkrētajos klimatiskajos, mitruma, apgaismojuma un citos apstākļos, tajā pašā laikā sasniedzot labākos pieaugumus.

Rezervēti iztuos pret izlases cirtēm bērzu tīraudzēs un domāju, ka tur tās nav īsti piemērotas.

Ko jūs gribētu uzsvert no savas pieredzes?

Izmantojot iespēju publiski izteikties, gribētu aicināt atbildīgos dienestus vairāk mēģināt izprast mežu īpašniekus, kuru īpašumi atrodas īpaši aizsargājamās teritorijās (tajā skaitā *Natura 2000* teritorijā). Vairāk izskaidrot par kompensāciju piešķiršanas nepieciešamību par dažādiem saimnieciskās darbības ierobežojumu veidiem un ES atbalsta maksājumiem. Nosacījumiem atbalsta maksājumiem mežu īpašniekiem *Natura 2000* teritorijās vajadzētu būt dažādiem.

Ko jūs domājat ar „dažādi nosacījumi atbalsta maksājumiem”?

GNP meža īpašnieki atrodas dažādos apstākļos, katrs meža gabaliņš ir konkrēta ekosistēma. Arī kritēriji kompensāciju mehānismā varēja būt plašāki, un tajā pašā laikā vienkāršāki, ar lielāku diferenci.

Novēlējums īpašniekiem, kas saimnieko GNP!

Izturību, pacietību un sapratni. Sekojam līdzī jaunumiem! Novēlu sargāt dabu, ja nenosargāsim – daudz no dabas, kas ir tagad, var nebūt.

Laila Šestakovska,
MKPC Cēsu nodaļa



Materiāls tapis ar Latvijas vides aizsardzības fonda finansiālu atbalstu.



ES ATBALSTAM JĀIZMANTO ATBILSTOŠS STĀDMATERIĀLS

Meža īpašnieki, kuri vēlas pretendēt uz Eiropas Savienības (ES) atbalstu, jau ir iepazinušies ar noteikumiem Nr. 455 „Kārtība, kādā piešķir, administrē un uzrauga valsts un ES atbalstu pasākumu „Ieguldījumi meža platību paplašināšanā un mežu dzīvotspējas uzlabošanā” īstenošanai” un zina, ka meža atjaunošanai (nomaiņai) vai ieaudzēšanai jāizmanto tikai **augstāko kategoriju** stādmateriāls. Tas ir:

priedei – ar kategoriju „uzlabots” vai „pārāks”;

pārējām koku sugām – ar kategoriju „atlasīts”, „uzlabots” vai „pārāks” – bet meža atjaunošanā ir pieļauts izmantot arī kategorijas „ieguves vieta zināma” stādmateriālu, kuram valsts un ES atbalsts gan nav paredzēts, jo šīs kategorijas stādmateriāla izmantošana nepalielinās mežaudžu vērtību nākotnē.

ĪTEIKUMI STĀDU IEGĀDEI

Lai stādi būtu piemēroti ES atbalsta projektiem, pirms to iegādes kokaudzētāvās vai pie pakalpojumu sniedzējiem jānoskaidro stādmateriāla – stādu vai sējeņu **kategorija un piemērotība projektā izvēlētajai atjaunošanas vai ieaudzēšanas vietai**. Kategorijai jāatbilst iepriekš minētajos noteikumos noteiktajam, bet izcelsmei jābūt piemērotai projektā izvēlētajai stādīšanas vietai. Tas no-

vietošana arī uz Centrālo un Rietumu apgabalu. Centrālajā ieguves apgabalā iegūtais materiāls ir piemērots meža atjaunošanai un ieaudzēšanai Centrālajā ieguves apgabalā un ir pieļaujama tā pārvietošana arī uz Rietumu ieguves apgabalu. Rietumu ieguves apgabalā iegūtais materiāls ir piemērots meža atjaunošanai un ieaudzēšanai Rietumu apgabalā un nav pieļaujama tā pārvietošana uz citiem apgabaliem.

Pārējām koku sugām ieguves apgabali nav noteikti un to stādu pārvietošanai Latvijā nav īpašu nosacījumu. Jāatzīst gan, ka kategorijas „atlasīts” sēkļu ieguve līdz šim Latvijā nebija pieprasīta, jo mežaudze pirms sēkļu ieguves ir jāsaņemas (tai jābūt ne tikai kvalitatīvai un produktīvai attiecīgajā reģionā, bet no tās ir jāizvāc nekvalitatīvie jeb mīnuskoki un slimību bojātie koki, tāpēc arī šīs kategorijas stādi, piemēram, šogad nav nopērkami).

Savukārt kategoriju „uzlabots” un „pārāks” stādmateriāla izmantošanas teritoriju nosaka, izveidojot un reģistrējot attiecīgos ieguves avotus (piemēram, sēkļu plantācijas), visbiežāk tiek izmantotas jau iepriekš pieminētās ieguves apgabalu robežas, bet vairākām plantācijām šīs teritorijas ir atšķirīgas un to raksturošanai tiek izmantotas administratīvi teritoriālās (pagastu, novadu) robežas.

kuras īpašumā plānots stādus stādīt. Visa pārējā informācija par stādiem būs norādīta etiķetē, kura ir uz stādu iepakojuma vai arī tiek izsniegta papildus.

Vēršam uzmanību, ka šobrīd Austrumu ieguves apgabalā nav pieejams egļu reproduktīvais materiāls ar atbilstošu kategoriju, līdz ar to Austrumu reģions paliek bez atbalsta programmām piemērotiem egļu stādiem. Šāda situācija ir izveidojusies, jo Austrumu ieguves apgabalā egļu sēkļu plantācijas kategorijas „uzlabots” sēkļu ieguvei ir jaunas, 2014. gadā tajās bija pirmā čiekuru raža, pagaidām gan vēl nenozīmīga. Situācija varētu mainīties jau nākamgad. Ja vienai no vecajām plantācijām tiks sakārtota dokumentācija atestācijai kategorijas „pārāks” sēkļu ieguvei, tad arī Austrumu reģionam projektu realizēšanai būs pieejami stādi.

Bērzs bagātīgi sēklas ražo katru otro vai trešo gadu. Šogad sēkļu raža bija ļoti vāja, pastāv augsta varbūtība, ka nākamgad būs sēkļu ražas gads un tad atkal izdosies sēkļu krājumu papildināt, līdz ar to jau 2017. gada rudenī varētu būt bērza stādi.

Jāatceras, ka arī citu koku sugu stādu kategorijai jāatbilst ES atbalsta noteikumos minētajai un atbalstu var saņemt tikai par tādu stādu izmantošanu, kas izaudzēti no Latvijā ievāktām sēklām vai spraudņiem.

Lai meža īpašnieki būtu informēti par

NOZĪMĪGĀKO MEŽA KOKU SUGU SĒKĻU IEGUVES APGABALI



Parastā priede



Parastā egle



Kārpainais un pūkainais bērzs

teikts „Meža atjaunošanas, meža ieaudzēšanas un plantāciju meža noteikumos” (MK noteikumi Nr.308).

Saimnieciski nozīmīgajām koku sugām (priedei, bērzam, eglei) kategoriju „ieguves vieta zināma” un „atlasīts” sēkļu ieguvei ir noteikti ieguves apgabali un to robežas.

Priedei un bērzam ir noteikti divi ieguves apgabali – Austrumu un Rietumu, bet eglei ir trīs ieguves apgabali – Austrumu, Centrālais un Rietumu. Jāņem vērā, ka priedes un bērza Austrumu ieguves apgabalā iegūtas sēklas un no tām izaudzētais stādmateriāls ir piemērots meža atjaunošanai un ieaudzēšanai Austrumu apgabalā un ir pieļaujama tā pārvietošana arī uz Rietumu apgabalu, bet ne otrādi.

Ar egli ir sekojoši: Austrumu ieguves apgabalā iegūtais materiāls ir piemērots meža atjaunošanai un ieaudzēšanai Austrumu apgabalā un ir pieļaujama tā pār-

KUR VAR PĀRLIECINĀTIES PAR ATBILSTOŠO KATEGORIJU UN IEGUVES APGABALU?

Par meža stādmateriāla kategoriju un piemērotību projektā izvēlētajai meža atjaunošanas vai ieaudzēšanas vietai var pārliecināties kokaudzētāvā, pieprasot uzrādīt Valsts meža dienesta izsniegto izcelsmes sertifikātu. Šāds sertifikāts ir obligāta prasība visiem stādiem, kurus tirgo, tajā ir norādīta visa informācija par stādiem – no kādām sēklām tie izaudzēti, kategorija u.c. Arī iegādājoties stādus, līdzīgi tiek dots pirkuma apliecināšanas dokuments, kurā ir norādīta pamatinformācija par stādiem (sertifikāta nr., daudzums) un pircēju. Tas apliecina, ka ir iegādāti sertificēti, atbilstošas kategorijas stādi. Šo dokumentu nedrīkst nozaudēt, jo pēc projekta realizēšanas tas kopā ar pārskatu jāiesniedz Valsts meža dienestā. Svarīgi atcerēties, ka pirkumam jābūt noformētam uz tās personas vārda,

pieejamo stādmateriāla sortimentu atbilstoši ES atbalsta noteikumiem Nr. 455, Meža konsultāciju pakalpojumu centrs ir veicis kokaudzētāvu aptauju. Apkopotā informācija interesentiem ir pieejama MKPC mājas lapā: www.mkpc.lkkc.lv, sadaļā ES un valsts atbalsts mežsaimniecībai.

ĪTEIKUMS!

Meža īpašniekiem iesakām savlaicīgi sazināties ar kokaudzētāvam un pasūtīt stādus, jo interese ir liela un sortimentu pieejamība mainās. Jāatceras, ka kokaudzētavas stādus neaudzē, ja nav prognozējams pircējs, tāpēc tirdzniecībā „brīvo” stādu apjoms ir neliels. Var gadīties, ka projekts ir uzrakstīts, atbalstīts, bet to nevar realizēt, jo nav atbilstošās kategorijas un izcelsmes stādi.

Ieva Doniņa, MKPC Zemgales nodaļa
Arnis Gailis, LVMI „Silava”/VMD



EGLE UN BĒRZS BALTALKŠŅA VIETĀ

Beidzot atvērta pirmā šī Eiropas Savienības pārskata perioda atbalsta kārta mežiem, un pilnā sparā līdz novembra vidum norit pieteikšanās finansējumam. Līdztekus iepriekšējā perioda zināmajam aktivitātēm ir arī dažas pavisam jaunas.

Viena no tādām ir pieaugušo baltalkšņu un blīgznu mežaudžu nomaīņa ar vērtīgākām sugām. Meža īpašnieku vidū pret to ir diametrāli pretēja attieksme. Daļa meža saimnieku šo atbalstu uzskata par ļoti labu iespēju savu mežu dažādot, it sevišķi, ja īpašumā baltalkšnis ir dominējošā koku suga. Citi uz to raugās ļoti piesardzīgi, jo baida paredzamais darba apjoms tālākai mežaudžu kopšanai. Lai noskaidrotu, vai velns tiešām ir tik melns, kā to mālē, vērtīgi iepazīties ar kāda saimnieka pieredzi, kas šādu darbu jau ir veicis, tiesa gan pats par saviem līdzekļiem, bez Eiropas struktūrfondu atbalsta.

NEPIENEMAMI AUDZĒT BALTALKŠŅUS

Alvis Spārns ir profesionāls mežkopis ar vairāk nekā 30 gadu pieredzi mežā, strādājis gan mežizstrādes uzņēmumā, gan praktizējis kā taksators, līdz ar to viņam, izšķiroties par egļu un bērzu stādīšanu, arī bijis pilnīgi skaidrs priekšstats par to, kāds darba apjoms sagaida. Alvis saka, ka viņam kā mežiniekam nav bijis pieņemami savā mežā audzēt alkšņus, mežkopja sirdsapziņa nav pieļāvusi pēc meža nociršanas vienkārši atstāt to savā vaļā.

Alvja nepilnus divdesmit septiņus hektārus lielais īpašums „Pūceskalns” atrodas Saldus novada Zvārdes pagastā un ticis iegādāts par sertifikātiem. Pirmie 5,4 hektāri baltalkšņu tika nocirsti 2002. gadā un 2003. gadā arī apstādīti, protams, sagatavotā augsnē. Toreiz pieejamais augsnes sagatavošanas veids, veidojot kupicas, Alvja šodienas skatījumā nav tas veiksmīgākais, jo palikuši diezgan plati koridori, kuri netika apstādīti. Pirmo jaunaudžu kopšanu viņš veica pats jau iestādīšanas gadā, konsekventi ievērojot to, ka kopšana jāveic vecā mēnesī. Tam tiešām bija efekts, jo nākamajā gadā varēja iztikt bez atkārtotas kopšanas. Pašlaik šim stādījumam ir jau 14 gadu, visā augšanas laikā tas ir koptas četras reizes, un pašlaik baltalkšnis ir sastopams vairs tikai uz bijušajiem tehnoloģiskajiem koridoriem.

EGLES AUG ĻOTI LABI

Nākamie 4,4 hektāri tika nocirsti 2007. gadā, ar egli apstādīti 2008. gadā. Tobrīd platība bija stipri mitra, neglāba arī sagatavotā augsne, vagas vietām bija līdz augšai pilnas ar ūdeni. Bija skaidrs, ka egles šādos apstākļos nejutīsies īpaši labi, nepiecie-



Alvis Spārns ar mazdēlu pie stādītām egļēm, kas ir jau krietni paaugušas

šams nosusināt. Nebūdam profesionāls meliorācijas jautājumos, Alvis šai lietai piegāja loģiski – pavasarī, kad ūdeņu visvairāk, pavēroja, pa kurām vietām un kādā virzienā tie tek. Tur arī tika rakti grāvji. Pašlaik platībā no liekā mitruma nav ne miņas, egles aug ļoti labi, un savā astoņu gadu augšanas laikā tās ir koptas trīs reizes. Pašreizējā brīdī kopšana atkal ir vēlama, 2016. gadā tās ir plānots kopt vēlreiz ar Eiropas struktūrfondu atbalstu, taču egļes nekādā ziņā nav baltalkšņu nomāktas.

2014. gada pavasarī tika atjaunoti kārtē-

jie nocirstie „Pūceskalnu” hektāri, šoreiz – ar bērzu, jo Alvis savā mežā nevēlējās ļoti lielas egļu tiraudžu platības. Šajās platībās nebija lielas biežības baltalkšņu audze, līdz ar to arī atvašu *uzbrukums* bija mērens. Tā kā tika izmantoti lielu dimensiju kvalitāti- vi bērzu kailsakņu stādi, tie veiksmīgi spēja konkurēt ar alkšņu atvasēm, tādēļ kopšana pirmajā stādīšanas gadā vispār nebija nepieciešama. Arī šī platība tiks kopta ar Eiropas atbalstu.

BALTALKŠNIS DRĪKST BŪT PIEMISTROJUMĀ

Jautāts, vai mežaudžu nomaīņa prasījusi ļoti lielu darbu un enerģiju, Alvis smaida. Jā, pirmās platības viņš kopis pats, taču tā bijusi viņa izvēle. Vēlāk darbu veikšanai līdzis profesionāļus, atlicis tikai samaksāt. Protams, darbu norisei jāseko līdzī, bet tās ir tikai dažas dienas gadā! Turklāt, ja par to visu kāds cits, piemēram, Eiropa, gatavs samaksāt, tad ko tur vispār vēl domāt!

Daļa īpašnieku kā imeslu baltalkšņu platību saglabāšanai min apstākli, ka baltalkšnis aug krietni ātrāk nekā egles vai bērzs, saimnieks to plāno savā dzīves laikā nocirst pats. Taču aktivitāte par audžu nomaīņu *nepaģēr* atteikties pilnībā no šīs sugas. Dabiski ieaugušais baltalkšnis drīkst būt kā piemistrojuma sugas stādījumiem. Augšanas gaitā tie, protams, izrausies 1. stāvā pār sākumā lēnāk augošo egli, bet, tā kā alkšņu skaits nebūs pārāk liels, tas neietekmēs egles augšanu. Kad baltalkšnis būs sasniedzis 25 – 30 gadu vecumu, pirmajā retināšanas reizē to varēs izcirst, iegūstot taras klučus un malku, bet egles turpinās augt. Tā sakot, vilks būs paēdis un kaza dzīva! Kā likums, augsnes, kur labi aug baltalkšnis, labi jūtas arī egles. Vērojot zaļoksnējās Zvārdes pagasta „Pūceskalna” egles un pašlaik tik zeltainos bērzus, jāsecina, ka nevajag baidīties no audžu nomaīņas.

Alda Velvere,

MKPC Dienvidkurzemes nodaļa

AUGOŠU KOKU CIRSMU IZSOĻU PĀRDOŠANAS REZULTĀTI

Meža konsultāciju pakalpojumu centram jau vairākus gadus ir veiksmīga sadarbība ar portālu mežabirža.lv. Ņemot vērā lasītāju vēlmes, sadarbībā ar portālu esam uzsākuši jaunu iniciatīvu – apkopot cirsmu izsoļu rezultātus.

Analizējot 2015. gada portāla mežabirža.lv augošu koku cirsmu izsoļu pārdošanu, iegūti izsoļu rezultāti.

Kopā pārdotas cirsmas ar kopējo krāju 15 400 m³ par vairāk nekā 504 tūkst. *euro*. Skuju koku cirsmu (skuju koki sastāvē vairāk par 70%) cenas svārstās no 34,00 līdz pat 52,91 EUR/m³, vidējā svērtā cena 43,53 EUR/m³.

Jaukto cirsmu (skuju koku īpatsvars 40–60 %) cenas svārstās no 22,00 līdz 35,00 EUR/m³, vidējā svērtā cena 24,36 EUR/m³.

Lapu koku cirsmu (valdošās sugas: bērzs un melnalkšnis) cenas svārstās no 14,00 līdz 30,00 EUR/m³, vidējā svērtā cena 19,48 EUR/m³.

Apšu cirsmu cenas svārstās no 19,00 līdz 27,00 EUR/m³, vidējā svērtā cena 22,82 EUR/m³.

Baltalkšņu cirsmu cenas svārstās no 7,00 līdz 12,50 EUR/m³, vidējā svērtā cena 8,12 EUR/m³.

Baltalkšņu cirsmu cenas svārstās no 7,00 līdz 12,50 EUR/m³, vidējā svērtā cena 8,12 EUR/m³.



CIRŠANĀS ATĻIEKU UN SĪKKOKSNEŠ IZMANTOŠANAS IESPĒJAS ŠĶELDAS IEGUVEI PRIVĀTAJOS MEŽOS

Latvijā pēdējos gados mežizstrādes apjoms privātajos un pārējos mežos stabilizējies 6 milj. m³ līmenī, ar nelielu pieauguma tendenci. Galvenajā cirtē, tajā skaitā kailcirtēs, sagatavoti 87–91% no apaļajiem kokmateriāliem.

Mežizstrādes atlieku vākšana privātajos mežos netiek uzskaitīta, bet dažādās publikācijās var atrast vērtējumus par aptuveni 0,5 milj. ber. m³ šķeldu sagatavošanu no mežizstrādes atliekām. Teorētiski no galvenās cirtes privātajos un pārējos mežos var piegādāt aptuveni 2,3 milj. ber. m³ gadā, taču ražošanas apjoma pieaugumu kavē ekonomiski ierobežojumi (liels pievešanas attālums, vietējā pieprasījuma trūkums, liels transportēšanas attālums līdz ostām) un tehniski šķēršļi (mežizstrādes atliekas nepieciešamas pievešanas ceļu nestspējas uzlabošanai, meža īpašniekiem nereti nav pieejamas platības mežizstrādes atlieku krautuvju ierīkošanai).

KOKSKAIDU GRANULU RAŽOŠANA ĻAUJ MOBILIZĒT KOKSNEŠ RESURSUS

Latvija ir viens no lielākajiem biokurināmā eksportētājiem Eiropā. 2010. gadā biokurināmā eksports pārsniedza 10 000 GWh un pēc neliela krituma saglabājies 10 650 GWh līmenī pēdējo četru gadu laikā. Būtiski mainījusies biokurināmā eksporta struktūra – samazinās šķeldu un malkas īpatsvars un pieaug kokskaidu granulu eksporta apjoms. Salīdzinot ar 2009. gadu, kokskaidu granulu eksporta apjoms pieaudzis vairāk nekā divas reizes. 2014. gadā biokurināmā eksporta apgrozījums bija par 26% lielāks nekā apaļkoksnes eksporta apgrozījums un sasniedza 12,5% no kopējā koksnes produktu eksporta vērtības.

Kokskaidu granulu ražošana, it īpaši jaunās rūpnīcas valsts austrumos, ļauj mobilizēt koksnes resursus, kuru izmantošanu līdz šim ierobežoja nepietiekams vietējais biokurināmā patēriņš un liels piegādes attālums līdz ostām.

BIOKURINĀMĀ PIEGĀDES NO PRIVĀTAJĀM MEŽIEM VAR PALIELINĀT

2014. gadā Meža attīstības fonda finansētā pētījuma „Privāto mežu apsaimniekošanas un meža īpašumu konsolidācijas un kooperācijas monitorings” ietvaros Latvijas Valsts mežzinātnes institūts „Silava” (LVMI

„Silava”) veica meža īpašnieku aptauju, kur viena no jautājumu grupām bija par mežizstrādes atlieku izmantošanu. Kopumā 17% no respondentu atbildēs atzīmēts, ka meža īpašnieki ir izmantojuši mežizstrādes atliekas biokurināmā gatavošanai vai devuši šādu pilnvarojumu mežizstrādātājiem. Tikai 13% no respondentiem guvuši ieņēmumus, pārdojot mežizstrādes atliekas vai biokurināmā, kas sagatavots no mežizstrādes atliekām.

Biokurināmo visbiežāk pārdod meža īpašnieki, kas apsaimnieko vismaz 500 ha, bet mežizstrādes atlieku pārdošana vai atdošana bez maksas biokurināmā gatavošanai ir vienādi izplatīta visās meža īpašnieku grupās.

Meža īpašnieku aptaujas rezultāti apstiprina pieņēmumus par biokurināmā sagatavošanu no mežizstrādes atliekām privātajos mežos – tikai aptuveni 20% no pieejamajiem resursiem tiek izmantoti. Tas nozīmē, ka biokurināmā piegādes no privātajiem mežiem var palielināt vairākas reizes, jātiek tikai galā ar ekonomiskajiem un tehniskajiem šķēršļiem, kas kavē ražošanas apjomu pieaugumu.

Tehniskos šķēršļus var daļēji apiet, mežizstrādē izmantojot tehniku, kas piemērota augsnēm ar maz nestspēju un vairāk uzmanības pievēršot mežizstrādes darbu plānošanai, tajā skaitā meliorācijas sistēmu uzturēšanai un paplašināšanai, bet ekonomiskajiem ierobežojumiem pagaidām nav pieejams pietiekami efektīvs risinājums. Kokmateriālu un biokurināmā pievešanas attālumu var samazināt, kooperējoties ceļu un meliorācijas sistēmu izbūvē un meža apsaimniekošanas plānošanā, vietējo biokurināmā patēriņu palielina kokskaidu granulu rūpnīcas un jaunās koģenerācijas stacijas, taču to jauda ir krietni mazāka par pieejamo resursu apjomu.

JAUNAUDŽU KOPŠANAS CIRTES – BIOKURINĀMĀ PIEGĀŽU AVOTS

Jaunaudžu kopšanas cirtes Ziemeļeiropas valstīs ir biokurināmā piegāžu avots. Somijā no jaunaudžu kopšanas cirtēm piegādā aptuveni pusi no kopējā meža biokurināmā apjoma (4 milj. m³ 2012. gadā), bet Zviedrijā aptuveni 10% no meža biokurināmā piegādēm. Ziemeļeiropas valstīs jaunaudžu

kopšanas cirtēs parasti ceņš gatavot biokurināmo un papīrmalku, lai palielinātu ieņēmumus. Ja papīrmalkas cena nokrītas zem biokurināmā cenas, jaunaudžu kopšanas cirtēs gatavo tikai biokurināmo.

Biokurināmā sagatavošanai piemērotas jaunaudzes ar vidējā koka augstumu 9–12 m un koku skaitu – vismaz 1800 gab. ha. Parasti arī Ziemeļeiropas valstīs tās ir savlaicīgi neizkoptas jaunaudzes. Biokurināmā sagatavošanai jaunaudžu kopšanas cirtēs (vidējā koka augstums līdz 12 m) pieejamā platība privātajos mežos Latvijā saskaņā ar LVMI „Silava” pētījumu rezultātiem ir aptuveni 168 tūkst. ha (salīdzinājumam, valsts mežos 48 tūkst. ha). Atlasot visas pārbiezinātās audzes, kurās nav savlaicīgi vai pietiekami intensīvi veikta jaunaudžu kopšana, biokurināmā sagatavošanai pieejamā mežaudžu platība būtiski pieaugtu. Biokurināmā resursi jaunaudzēs, kur vidējā koka augstums nepārsniedz 12 m, privātajos mežos atbilst 7,2 milj. MWh primārās enerģijas izteiksmē, t.i., vidēji 63 MWh ha.

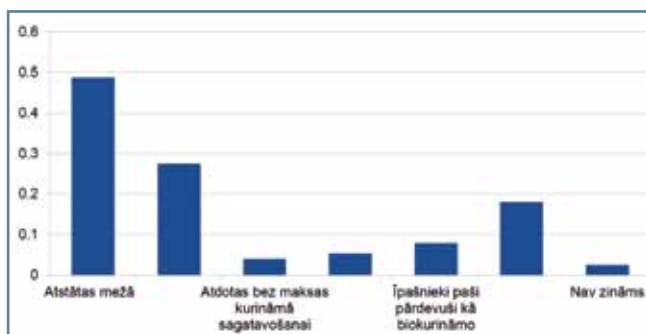
Pieejamo resursu apjomu ietekmē izraudzītā mežizstrādes tehnoloģija, piemēram, gatavojot biokurināmo daļēji atzarotu sikkoku veidā, mežā paliek koku vainaga daļa, taču saglabājas arī augu barības vielas, kas galvenokārt koncentrējušās lapās un skuļiņos. Gatavojot biokurināmo no neatzarotiem sikkokiem, produkcijas iznākums palielinās par 20–30%. Ekonomiski izdevīgākais risinājums jaunaudžu kopšanā ir biokurināmā un vērtīgāku kokmateriālu veidu, piemēram, papīrmalkas, taras un sikkbaļķu, gatavošana, tāpēc ražošanas apstākļos biokurināmā vairumā gadījumu nebūs vairāk par 50% no sagatavotajiem kokmateriāliem.

Ņemot vērā pozitīvo pieredzi ar mazo tehniku jaunaudžu kopšanas cirtēs, LVMI „Silava” plānots veikt plašākus izmēģinājumus ar Vimek un citiem mazām mežizstrādes tehnikas ražotājiem (Kranman, Tigercat, Logbe-ar u.c.), tajā skaitā veikt izmēģinājumus ar kāpurķēžu pievedjtraktoriem un ekskavatoriem (apauguma novākšanā), izstrādājot un adaptējot Latvijas apstākļiem citās valstīs izmantotās darba metodes un tehnoloģijas.

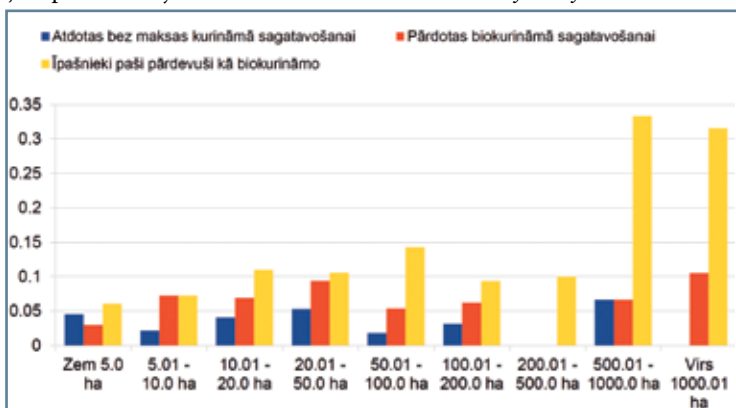
Andis Lazdiņš,

LVMI „Silava”

Materiāls tapis ar Latvijas vides aizsardzības fonda finansiālu atbalstu



Mežizstrādes atlieku izmantošana privātajos mežos



Biokurināmā sagatavošana no mežizstrādes atliekām privātajos mežos

„LĪVI” MŪŽAM DŽĪVI. ARĪ KABILĒ!

Pagājušā gada vasarā „Čiekurā” stāstījām par Baltā Vilka taku Kabiles puses meža īpašnieka, kokačurnieka Aivara Bergmaņa mežā. Gads pagājis, un Ozolu biotopā pie Aivara jauna taka – „Līvu” iela. Tās atklāšana notika 26. septembrī, un uz to bija ieradies ļoti kupls dalībnieku pulks.

Kā jau nosaukums vēsta, taka ir veltīta mūsu Latvijas roka leģendai – grupai „Līvi”. Aivars stāsta, ka ideja radusies gluži spontāni – klausoties „Līvu” dziesmu populāriju. Sākumā vārdus par piedošanu, nepaspēšanu un nokavēšanu gribējies veltīt savai sievai, jo laika trūkumā mums visiem tā bieži gadās, bet tad dziesmu tēli cits pēc cita sākuši iztēlēt virknēties, vizualizēties... Aivars sapratis – nekur nespruksi, būs vien jātaisa jauna taka! „Man jau tas ir pavisam vienkārši. Kad reiz gribēju piedāvāt koka skulptūras izvietojam Kuldīgā, izrādījās – vajadzīgs lietu apspriest dažādās instancēs un sēdēs, konsultēties, saskaņot, apstiprināt... Par taku – pats ar sevi apspriedos, konsultējos, saskaņoju – un aiziet! Vienkārši!”

Uz pasākumu bija ieradušies arī „Līvu” veterāni Juris Pavītols un Ainārs Virga. Kabiles skolas bērnu ansambļa dalībnieki bija iemācījušies vidējai paaudzei tik pazīstamās un tuvās „Līvu” dziesmas, un pie katra koka veidotā dziesmu tēla tika dziedāta arī atbilstošā dziesma. Līdz ar bērniem dziedāja un uz ģitāras piespēlēja grupas dalībnieki, un visi pārējie dziedāja līdzī, bet uz visiem no augšas noskatījās stabā sēdošais telefonists (lai gan šī neoficiālā Liepājas himna nav pašu „Līvu” radīta, to viņi bieži dziedājuši). Dusmīga „acis bolija” elektriskā zivs, katrs varēja aptaustīt „bizi, kura hipnotizē”... Bet pašus koka tēlos iemūžinātos „Līvus” takā var sastapt arī tad, kad galvaspilsētas viesi necieņojas. Arī Līvu spoku koks – varens ozols tur ir, tiesa gan, tas izmaksājis krietni mazāk nekā viņa radnieks Liepājā.

Grūti vārdos aprakstīt atklāšanas pēcpusdienas noskaņu. Kas vēlas, tā norisi var noskatīties portālā *You Tube* zem atslēgvārda „Līvu iela”. Informāciju par apmeklējuma iespējām varat atrast, „iegulējot” internetā „Ozolu biotops”. Apmeklējuma laiks, protams, jāaskaņo ar meža īpašnieku Aivaru Bergmani, bet takās pavadītie brīži bagātinās ikvienu ilgām laikam.

Alda Velvere,

MKPC Dienvidkurzemes nodaļa



Aivars Bergmanis un Līvu spoku koks

PROJEKTA IETVAROS – MEŽA ĪPAŠNIEKIEM INTERNETĀ PIEEJAMI MĀCĪBU MATERIĀLI



Projekta sadarbības partneri pieredzes apmaiņas vizītē Meža konsultāciju pakalpojumu centrā

Biedrība „Meža īpašnieku kooperācijas atbalsta centrs” sadarbībā ar kooperatīvo sabiedrību „Mežsaimnieks” un Latvijas Valsts mežzinātnes institūtu „Silava” sāk projekta „Network for Educated European

Forest Owners” (Izglīto Eiropas meža īpašnieku sadarbības tīkls) īstenošanu Eiropas Komisijas (EK) Mūžizglītības programmas Erasmus+ Stratēģisko partnerību apakšprogrammas ietvaros.

Projekta mērķis – veicināt Eiropas meža īpašnieku izglītošanu, lai nodrošinātu kvalitatīvu meža apsaimniekošanas lēmumu pieņemšanu. Projekta ietvaros tiek plānotas sekojošas aktivitātes: inovatīvu izglītojošu un interaktīvu materiālu izveide meža īpašniekiem par meža apsaimniekošanu, pieredzes apmaiņas pasākumi, semināri un konferences. Projekta ilgums divi gadi, kopējais budžets 182 485 EUR, ko pilnībā finansē EK.

Tieši meža īpašnieki ir tie, kas pieņem saimnieciskos lēmumus savā īpašumā. No meža īpašnieku lēmumiem ir atkarīgs, kā izskatīsies liela daļa mūsu valsts un Eiropas teritorijas, vai šī teritorija dos vai nedos darba vietas, vai šī teritorija tiks apsaimniekota vidi nenoplicinoši. Līdz ar to meža īpašnieku izglītošana ir tik svarīga.

Kopīgajā projektā bez iesaistīties arī Somijas Tehniskā universitāte no Jiveskiles, Igaunijas Privāto meža īpašnieku centrs un Slovēnijas Mežsaimniecības institūts no Ļubļanas. Biedrība projektā būs vadošais partneris.

Grigorijs Rozentāls,

Biedrība „Meža īpašnieku kooperācijas atbalsta centrs”



BRISELĒ SPRIEŽ PAR MEŽA LOMU KLIMATA IZMAIŅU MAZINĀŠANĀ



Iepazīšanās ar Sonian mežu apsaimniekošanu Briseles piepilsētā

Oktobra vidū Eiropas meža institūts Briselē pulcēja Eiropas meža nozares politikas veidotājus, zinātniekus un meža nozares ieinteresētās puses – meža īpašniekus, koksnes pārstrādātājus un dabas aizsardzības institūcijas uz sanākumiem par mežu lomā nākotnē, izvirzīto zinātnes un politikas mērķu sasniegšanā un par meža sektora lomā 2030. gada klimata un enerģijas mērķu sasniegšanā.

Sanākums norisinājās Eiropas meža institūta diskusiju foruma *Think Forest* ietvaros, ko vada bijušais Zviedrijas premjerministrs Jērans Pērsone. Pērsone kungs pats ir meža īpašnieks Zviedrijā un savukārt premjerministra amatā ir piedalījies starpvalstu sarunās par klimata problēmu samazināšanu. Viņš uzskata, ka klimata problēmu risināšanai nākotnē valstīs būs pieņemti straujā un kardināli lēmumi, taču ir pārliecināts, ka klimata izmaiņas nākotnē varēs novērst ar tehnoloģiju progresu. Piemēram, ar katru gadu solārpaneļi tiek saražoti divreiz efektīvāki, par 50% samazinot to izgatavošanas izmaksas. Eiropas meža sektors spēs arī nākotnē dot lielāku ieguldījumu CO₂ emisiju piesaistē. Tā, piemēram, daudz plašāk koksni izmantojot būvniecībā. Protams, apsverot meža nozares iespējas vairāk uzkrāt CO₂, tas nozīmē plašāku koksnes ieguvu, intensīvāku meža apsaimniekošanu, un ir jādodomā par šādas rīcības skaidrošanu sabiedrībai. **Šobrīd Eiropas Savienības (ES) valstu iedzīvotāji labprāt izvēlas, atbalsta un pērk koksnes izstrādājumus, taču neatbalsta intensīvu meža apsaimniekošanu – ciršanu, kas ir daļēji pretrunīgi.**



„Think Forest” diskusiju foruma vadītājs bijušais Zviedrijas premjerministrs Jērans Pērsone

NĀKOTNĒ SPĒS DOT LIELĀKU IEGULDĪJUMU CO₂ PIESAISTĒ

Arī Norvēģijas meža sektors uzskata, ka nākotnē spēs dot lielāku ieguldījumu CO₂ piesaistē – gan samazinot meža apsaimniekošanas emisijas, gan palielinot koksnes ieguvu, gan apmežojot papildu zemes platības. Joprojām efektīvāk var izmantot kopējo koksnes pieaugumu, īpaši kāpinot gan ciršanas atlieku, gan mazu dimensiju lapu koku izmantošanu enerģijas biomasas sagatavošanai. Taču Norvēģija uzskata, ka klimata izmaiņu novēršanā ir jāpiedalās visām valstīm un nozarēm. Norvēģija pieļauj, ka tās valsts meža sektors nākotnē varētu celt emisiju piesaistes efektivitāti kopumā par 16%.

ES izvirzītie mērķi klimata un enerģijas jomā 2020. gadam – par 20% samazināt siltumnīcefekta gāzu emisijas, 20% enerģijas apjomu nodrošināt ar atjaunojamiem resursiem un par 20% paaugstināt enerģijas izlietošanas efektivitāti. Savukārt 2030. gadā ir mērķis par 40% samazināt siltumnīcefekta gāzu emisijas, 27% enerģijas apjomu nodrošināt no atjaunojamiem resursiem un par 27% paaugstināt enerģijas izlietošanas efektivitāti. Attiecībā uz

koksnes produktu izmantošanu pozitīva ir koksnes biomasas izmantošana atjaunojamās enerģijas ieguvei, taču, koksni sadedzinot, atbrīvojas tur uzkrātais ogleklis, kamēr koksnei, kas tiek izmantota būvniecībā, oglekļa atbrīvošanās periods ir vairāki desmiti gadi.

JĀVĒRTĒ IESPĒJAS INTENSIFICĒT MEŽU APSAIMNIEKOŠANU

ES meža nozare ir ekonomiski nozīmīga un videi draudzīga, jo vienlaikus piesaista apjomīgas CO₂ emisijas un veido ievērojamu daļu valstu iekšzemes kopprodukta. Eiropas meži kopumā piesaista 450 milj. tonnas CO₂, kas ir 9% no kopējiem ES izmešiem. Savukārt koksnes biomasas nodrošina 3% no ES nepieciešamās enerģijas apjoma. Apsverot mežu lielāku iesaisti klimata problēmu risināšanā, jāvērtē iespējas intensificēt mežu apsaimniekošanu. Pašlaik intensīvākā mežu apsaimniekošana (vērtējot izcirsto apjomu pret ikgadējo koksnes pieaugumu) ES valstu teritorijā notiek Austrum- un Ziemeļeiropas reģionā, t.sk. Baltijas valstīs, taču pārējās ES valstīs mežu apsaimniekošanas intensitāti ir iespējams kāpināt. ES arī ir ievērojama daļa privāto mežu, kuri vispār netiek apsaimniekoti, un šo mežu apsaimniekošanu varētu veicināt ar Lauku attīstības programmas finansējumu.

Sanāksmes dalībnieki diskusijās uzsvēra būtisko darbu ar privāto mežu īpašniekiem, jo ES ir apmēram 60 miljoni privāto meža īpašnieku (vairāk nekā zemnieku), kuru īpašumā ir 60% no visiem ES mežiem. Būtisku ieguldījumu CO₂ emisiju piesaistē var dot jaunu meža platību izveidošana, un tam ir plaši zemes resursi, jo šobrīd **pasaulē ir ap 2 miljardi hektāru zemes, kuras būtu lietderīgi apmežot klimata izmaiņu mazināšanai.** Lai sasniegtu 2030. gadā ES plānotos atjaunojamās enerģijas ieguves apjomus, pieprasījums pēc koksnes biomasas ES varētu augt līdz pat piecām reizēm, taču šāda apjoma ieguve mežos var kaitēt to bioloģiskajai daudzveidībai.

Sanāksmes otrajā daļā dalībnieki apmeklēja *Sonian* mežus Briseles piepilsētā, kas kalpo gan rekreatīvo, gan saimniecisko mērķu sasniegšanai. Mežos aktīvi tiek iegūta arī koksne (izcērt 4 m³ uz ha gadā, no ikgadējā pieauguma 8,3 m³ uz ha gadā), koksne ir sertificēta, jo meža apsaimniekošana *Sonian* mežos ir sertificēta. Savukārt mežaudzes galvenokārt veido pieauguši lielu dimensiju koki, bet atklātajās pļavu platībās tiek veikti bioloģiskās daudzveidības atjaunošanas pasākumi (noganišana) un jaunu mežaudžu ieaudzēšana. Vai tas ir mežu apsaimniekošanas modelis klimatu izmaiņu novēršanai?

Raimonds Bērmānis,
Meža konsultāciju pakalpojumu centrs

ZIEMEĻEIROPAS VALSTU LIELĀKAIS MEŽSAIMNIECĪBAS GADATIRGUS



Foto: SIA „Skogssallskapet”

IA „Skogssallskapet” Baltijas kolektīvs vienā no pirmajām Skogssallskapet stādītajām audzēm Zviedrijā, ar ko arī iesākās ideja par šo uzņēmumu.

Šā gada jūnijā SIA „Skogssallskapet” kolektīvs apmeklēja izstādi „SkogsElmia 2015” Zviedrijā (pie Jončepingas), kas ir lielākais mežsaimniecības gadatirgus Ziemeļeiropas valstu reģionā. Tā ir svarīga tikšanās vieta nozares interesentiem, kā arī platforma jauniem produktiem un pakalpojumiem.

Grandiozajā izstādē piedalījās gan ražotāji ar savām iekārtām un produkciju, gan pakalpojumu sniedzēji, kā arī citi uzņēmumi, piemēram, bankas, kas ir starpināti saistīti ar meža nozari. Notika paraugdemonstrējumi dabā, kur rādīja, kā cērt kokus, kā notiek praktiskais darbs ar iekārtām un instrumentiem. Katrs ražotājs konsultēja par savu produktu, tā izmantošanu un garantiju.

Pie ieejas katrs apmeklētājs saņēma izstādes teritorijas karti ar norādēm, kas vijās pa meža un pļavas celiņiem. Ar paraugdemonstrējumiem, interesantām spēlēm, atrakcijām un degustācijām izstādes dalībnieki vilināja savos stendos.

Pasākums bija plaši apmeklēts. Apmeklēju vidū bija ne tikai profesionāli un mežsaimnieki, bet arī to ģimenes. Ne viens vien apmeklētājs izstādē pavadīja pat vairākas dienas, lai visu pamatīgi apskatītu un izpētītu, jo vienā dienā nebija iespējams ar visu iepazīties.

Dienas nobeigumā bija patīkams nogurums no iegūtajiem iespaidiem un garajām pastaigām svaigā gaisā. Mājās tika atvesti gan dažādi instrumenti, gan kokaudzētavu ziemassvētku eglītes.

SIA „Skogssallskapet” kā mežsaimniecības uzņēmumam izstādes apmeklējums bija ļoti noderīgs, jo vienkopus varēja iepazīties ar jaunākajām tendencēm, produktiem un pakalpojumiem nozarē.

Nākamais ar meža nozari saistītais pasākums „Elmia Wood” Jončepingā notiks 2017. gadā no 7. līdz 10. jūnijam.

Santa Zelča,

SIA „Skogssallskapet”
mežsaimniecības speciāliste

MINISTRI MADRIDĒ VIENOJAS PAR TURPMĀKO RĪCĪBU EIROPAS MEŽA NĀKOTNEI

Šogad oktobrī Madridē (Spānijā) norisinājās divas ministru konferences – 7. ministru konference par meža aizsardzību Eiropā un ārkārtas ministru konference. Latviju konferencēs pārstāvēja Zemkopības ministrijas Meža departamenta direktors Arvīds Ozols.

Septītajā ministru konferencē valsts pārstāvji parakstīja deklarāciju „25 gadus kopīgi veicinot ilgtspējīgu meža apsaimniekošanu Eiropā”, kas paredz pievērsties globālajām problēmām reģionālajā līmenī, cieši sadarbojoties ar citu nozaru pārstāvjiem un procesiem. Tika parakstīti arī citi dokumenti: rezolūcija „Meža nozare zaļās ekonomikas centrā”, kas paredz palielināt ilgtspējīgas meža apsaimniekošanas nozīmi zaļajā ekonomikā, ministru rezolūcija „Meža aizsardzība mainīgā vidē”, kas paredz pievērst lielāku uzmanību meža aizsardzībai, kā arī ministru lēmums „Eiropas Mežu turpmākais virziens”, kas paredz pārskatīt „Forest Europe” procesu. Visu dokumentu saturs tika sagatavots šā gada vasaras sākumā notikušajā ekspertu sanāksmē.

Ārkārtas ministru konference saistīta ar Oslo (Norvēģijā) 2011. gada 6. ministru konferencē pieņemto lēmumu ministru apstiprinātu mandātu sarunām par juridiski saistošu nolīgumu par Eiropas mežiem, izveidojot Starptautisku sarunu komiteju šī nolīguma izstrādei.

Konferencēs pieņemtie lēmumi ļaus stiprināt ilgtspējīgas meža apsaimniekošanas ieviešanu. Pēc Madrides ministru konferencēm „Forest Europe” procesa vadību pārņem Slovērijas Republika.

ZM informācija



Piekabes mazgabarīta meža traktoriem



Mazgabarīta piedevjtraktors

Foto: E. Silskāns

ATSAUCE

Pagājušajā „Čiekura” izdevumā rakstā „Meža īpašnieku biedrībai jubileja!” pie fotoattēla precizēts paraksts:

Jubilejas pasākumā tika godināti Latvijas Meža īpašnieku biedrības dibinātāji (no kreisās): K. Blūms, G. Skudriņš, J. Iesalnieks, I. Gūtmanis, L.G. Hedlunds, U. Biķis



MEŽSAIMNIECĪBA – SPĒCĪGS IEROCIS CĪNĀ AR KLIMATA IZMAIŅĀM



Foto: Silava

Meklējot atbildes, kā mazināt cilvēku ietekmi uz klimata izmaiņām, LVMI «Silava» zinātnieki konstatējuši, ka CO₂ piesaisti mežā veicina tās pašas mežsaimnieciskās darbības, kas vērstas uz mērķtiecīgu koksnes krājas pieaugumu un kvalitatīvāku kokmateriālu iznākumu.

Gribam to atzīt vai ne, bet klimats pasaulē nepielūdzami mainās un globālā sasilšana mūsdienās ir ar faktiem pierādāma realitāte. Taču labā ziņa ir tāda, ka cilvēku spēkos ir savu ietekmi uz klimata izmaiņām samazināt – galvenokārt radot mazākas siltumnīcefekta gāzu (SEG) emisijas, kā arī veicinot oglekļa dioksīda (CO₂) piesaisti biomasā un augsnē.

Kā zināms, viena no lielākajām oglekļa krātuvēm uz mūsu planētas ir meži, kas daudzās pasaules valstīs, arī pie mums, tiek apsaimniekoti, jo ir resursu avots tautsaimniecībā nozīmīgai pārstrādes rūpniecībai un enerģētikas sektoram. Lai novērtētu, kādu ietekmi uz klimata pārmaiņām rada Latvijā īstenotā mežsaimnieciskā prakse un identificētu galvenos īstermiņa un ilgtermiņa risinājumus CO₂ piesaistes veicināšanai, Latvijas Valsts mežzinātnes institūts (LVMI) «Silava» 2011. gadā uzsāka AS Latvijas valsts meži un SIA Meža nozares kompetences centrs finansētu projektu *Mežsaimniecisko darbību ietekme uz siltumnīcefekta gāzu emisijām un CO₂ piesaisti*. Tas noslēdzās šā gada 30. jūnijā, un projekta rezultāti ne tikai apliecina, ka līdz šim esam gājuši pareizo ceļu meža apsaimniekošanā, bet tā ietvaros izstrādātie matemātiskie instrumenti ļauj skaitliski novērtēt Latvijas mežsaimniecības ieguldījumu klimata izmaiņu mazināšanā.

Projekta ietvaros izrokot un uzmērot aptuveni 180 celmus, noskaidrots, ka koku celmi sadalās daudz ilgākā laikā, nekā tika rēķināts līdz šim

KIOTO PROTOKOLS

Kad Apvienoto Nāciju Organizācijas (ANO) Vispārējo konvenciju par klimata pārmaiņām 1997. gadā papildināja ar Kioto protokolu, dalībvalstīm tika noteikti konkrēti SEG emisiju samazināšanas mērķi arī meža apsaimniekošanai. Pirmajā atskaites periodā par 2008.–2012. gadu uzdevums bija salīdzinoši vienkāršs – nodrošināt, lai krājas pieaugums mežā ir lielāks par dabiskā atmiruma un mežizstrādes radītajiem krājas zudumiem.

Pirmos gadus CO₂ piesaiste rēķināta ļoti vienkārši, izmantojot klimata konvencijas sekretariāta izstrādātos noklusētos emisiju un pārreķinu koeficientus. Tagad aprēķinu metodika ir būtiski uzlabota, taču līdz ar to valstīm izvirzīts sarežģītāks uzdevums – novērtēt būtiskos SEG emisiju un CO₂ piesaistes pamatavotus ar zinātniski pārbaudītām metodēm. Kā atzīst šo pētījumu virziena vadītājs, LVMI «Silava» vadošais pētnieks Andis Lazdiņš, projekta galvenais uzdevums bija aizpildīt zināšanu robu, kas traucē īstenot šo uzdevumu. Rezultātā izstrādāti virszemes un pazemes biomasas un oglekļa satūra aprēķina vienādojumi saimnieciski nozīmīgākajām koku sugām, kas tagad dod iespēju koku caurmēra un augstuma mērījumus pārvērst ne tikai kubikmetros, bet arī biomasā un saistītā oglekļa tonnās. Savukārt nepieciešamo pagātnes, tagadnes un prognozējamo nākotnes informāciju par koku dzīvo un nedzīvo biomasu mežā un nemeža zemēs nodrošina LVMI «Silava» veiktais Meža resursu monitorings (MRM).

STARPTAUTISKĀS PRASĪBAS IZPILDĪTAS

Andis Lazdiņš uzsver, ka, tieši pateicoties projekta rezultātiem, pērn izdevies veiksmīgi sagatavot atskaiti par pirmo Kioto protokola pārskata periodu. Ņemot vērā, ka pēdējo 20 gadu laikā mežā uzkrātā koku biomasā Latvijā ir ievērojami palielinājusies, neskatoties uz SEG emisiju pieaugumu atmežošanas rezultātā un kopš 90. gadu sākuma galvenokārt privāto īpašnieku mežos pieaugušo mežizstrādes apjomu, starptautiskās prasības šoreiz ir izpildītas. Pierādot, ka CO₂ piesaistes vienības (RMU), kas piešķirtas dalībvalstīm saskaņā ar mežsaimnieciskām darbībām, Latvijai ir aptuveni 100 miljonu eiro vērtībā. Mūsu ekonomikā RMU šobrīd gan īsti nav kur izmantot, tāpēc ieguvums ir tikai teorētisks, taču, ja vienādojumu nebūtu, sekas varēja izvērsties pavisam nepatīkamas. Proti, ja Latvija nespētu pierādīt CO₂ emisiju aprēķinu pamatotību, ļaunākajā scenārijā valstij nāktos atgriezt emisiju kvotu pārdošanā iegūtos līdzekļus. Un tas nozīmētu apmēram 200 miljonu eiro zaudējumus.

PRIEKŠĀ – GRŪTĀK SASNIEDZAMI MĒRĶI

Diemžēl turpmāk izpildīt Kioto protokola saistības var izrādīties daudz grūtāk. Otrajā pārskata periodā no 2013. līdz 2020. gadam izvirzītais mērķis ir mainījies, nosakot, ka valstī uzņemtais SEG emisiju samazināšanas temps meža apsaimniekošanā nedrīkst palēnināties. Citiem vārdiem sakot, tagad emisijām tiek pielīdzināts jebkurš CO₂ piesaistes samazinājums. Kaut gan Latvijas mežos joprojām notiek oglekļa uzkrāšanās, ikgadējā CO₂ piesaiste ar katru gadu kļūst mazāka un tuvojas līdzsvara stāvoklim, kad krājas pieaugums kompensē mežizstrādi, dabisko atmirumu un augsnes radītās SEG emisijas, bet nedrošina oglekļa uzkrājuma pieaugumu.

Līdz ar to Andis Lazdiņš atzīst, ka turpmāk Kioto protokola saistību izpildi varēs panākt tikai ar mērķtiecīgu meža apsaimniekošanu. Vai arī – jāgatavo maciņš, lai maksātu par saistību neizpildi. Projektā veiktie pētījumi ļāvuši saprast, kādas mežsaimnieciskās darbības ietekmē CO₂ bilanci mežā un kas būtu jā dara, lai CO₂ piesaistes pieauguma temps Latvijas mežos nākotnē pieaugtu.

KOKRŪPNIECĪBAS LOMA CO₂ APRĒKINOS

Vispirms ir būtiski saprast, ka Latvijā mežsaimniecības mērķis nav tikai uzkrāt pēc iespējas lielāku biomasu, tādā veidā īstermiņā uzlabojot SEG emisiju un CO₂ piesaistes bilanci. Mūsu ekonomikā mežsaimniecība iet roku rokā ar kokrūpniecību, cenšoties izaudzēt maksimāli kvalitatīvu apaļos kokmateriālus, no kā vēlāk var

saražot produktus ar pēc iespējas augstāku pievienoto vērtību. Uzlabotajā aprēķinu metodikā CO₂ piesaisti rada arī konkrētajā valstī iegūtā koksne, kas pārstrādāta koksnes produktos. Tie tiek iedalīti trīs kategorijās: zāgmateriālos, plātņu materiālos un papirmalkā, kam attiecīgi noteikts 35, 25 un divu gadu pussadalīšanās periods – laiks, kurā atmosfērā izdalās puse koksne uzkrātā oglekļa. Tikai enerģētiskā koksne transformējas par CO₂ izstrādes gadā, šīs emisijas attiecinot uz mežu. Šādi rēķinot, koksnes produktos Latvijā ik gadu tiek piesaistīts apmēram viens miljons tonnu CO₂, taču pats svarīgākais – aktuāla kļuvusi loģiskā sakarība, ka, veicot mērķtiecīgu, ilgtspējīgu mežsaimniecisko darbību, rezultātā tiek iegūta kvalitatīvāka koksne, no kuras var saražot vērtīgākus produktus, kas attiecīgi ilgāk kalpo kā oglekļa noliktava.

MĒRĶTIECĪGA MEŽA APSAIMNIEKOŠANA

Tieši minētā sakarība ir viens no galvenajiem iemesliem, kāpēc, uzskaitot mežsaimnieciskās darbības ar tiešu pozitīvo ietekmi uz CO₂ piesaisti, LVMI «Silava» zinātnieki kā pirmo min mērķtiecīgu meža atjaunošanu, izmantojot selekcionētus stādus vai sēklas. «Vieglāk aprēķināmais ieguvums – ja koks aug ātrāk, tas piesaista vairāk oglekļa,» skaidro LVMI «Silava» vadotais pētnieks, meža selekcijas speciālists Āris Jansons. Projekta laikā noskaidrots, ka selekcionēta materiāla izmantošanas pozitīvā ietekme uz CO₂ bilanci ilgtermiņā Latvijā varētu sasniegt 104 miljonus tonnu gadā.

Lielākais uzsvars projekta gaitā tika likts uz mežu kopšanas ietekmes aprēķiniem, un arī te secinājums ir pozitīvs – gan jaunaudžu kopšana, gan krājas kopšanas cirtes nodrošina papildu CO₂ piesaisti koku biomasā. Vienlaicīgi mežaudžu kopšanas rezultātā rodas daudz enerģētiskās koksnes – apmēram 15–20% no kopējām biokurināmā piegādēm Latvijā. No vienas puses, SEG inventarizācijā tā automātiski rada CO₂ emisijas, taču vienlaikus aizstāj neatjaunojamu fosilo kurināmo, palīdzot pildīt ietekmes uz klimata izmaiņām mazināšanas saistības enerģētikas sektorā. Projekta ietvaros ierīkoti vairāki izmēģinājumu objekti, kur modelēta dažādas intensitātes kopšanas ciršu ietekme uz mežaudzes attīstības gaitu. LVMI «Silava» speciālisti gan atzīst, ka šis darbs dos izmērāmus rezultātus ne ātrāk kā pēc pieciem gadiem.

Pētījumos noskaidrots, ka oglekļa piesaisti mežā ietekmē arī meliorācijas sistēmu uzturēšana un atjaunošana, tiesa, efekts parādās kopā ar vienlaikus veiktu mērķtiecīgu meža atjaunošanu vai kopšanu. Teorētiskais meža meliorācijas sistēmu atjaunošanas potenciāls Latvijā kopumā ir aptuveni 1,5 miljoniem tonnu CO₂ gadā, ja pieņem, ka alternatīvs scenārijs ir meliorācijas sistēmu darbības pārtraukšana.

Savukārt risinājums, kas ļautu strauji palielināt CO₂ piesaisti mežā tuvāko piecu gadu laikā, ir augsnes ielabošana jeb, kā to bieži mēdz saukt, meža mēslošanu. Latvijā un citās valstīs veiktie pētījumi liecina, ka augsnes ielabošanas līdzekļi var būtiski palielināt arī oglekļa uzkrājumu augsnē, radot pat lielāku CO₂ piesaistes efektu nekā pārējās oglekļa krātuvēs. Vienīgi, lai šādus aprēķinus izmantotu SEG inventarizācijā, bet, galvenais, lai pierādītu meža īpašniekiem, ka meža mēslošanas rentabilitāti, arī šajā jomā nepieciešama plašāka izmēģinājumu bāze.

NEITRĀLĀ MEŽIZSTRĀDE

Kā tad ar pašu mežizstrādi? Agrāk bija priekšstats, ka no tās automātiski rodas milzu emisijas, taču, SEG inventarizācijas metodikai uzlabojoties, CO₂ bilance ir izlīdzinājusies. Ilgtermiņā mežizstrāde ne tikai atjauno oglekļa krātuvi koksnes produktos, bet arī nodrošina tehniskos un ekonomiskos priekšnosacījumus visām iepriekš minētajām uz CO₂ piesaistes veicināšanu vērstajām mežsaimnieciskajām darbībām. Pateicoties mežizstrādei, mums ir cerības izpildīt Latvijas saistības SEG emisiju samazināšanā enerģētikas sektorā, bet, ņemot vērā, ka lielāko daļu biokurināmā eksportējam, mūsu mežizstrāde veicina arī kopīgā Eiropas Savienības mērķa īstenošanu.

Turklāt projekta gaitā, vērtējot situāciju ilgtermiņa novērojumu objektos, secināts, ka arī augsnes sagatavošana, kas agrāk uzskatīta par emisiju veicinošu procesu, patiesībā pozitīvi ietekmē CO₂ piesaisti visās oglekļa krātuvēs. Lielā mērā pateicoties tam, ka vienlaikus atjaunojot platību ar kvalitatīvu materiālu, tiek veicināta koku augšana un attiecīgi lielāks oglekļa daudzums nonāk arī augsnē.

Visbeidzot, projekta ietvaros veikti arī apjomīgi mērījumi, lai noteiktu oglekļa uzkrājuma dinamiku nedzīvajā koksnē, kas mežos rodas gan dabiskā atmiruma rezultātā, gan pēc mežsaimnieciskās darbības – celmu, zaru un likumā noteikto obligāti atstājamo liela izmēra kritalu veidā. Rezultātā secināts, ka cirmās atstātajām skuju koku mežizstrādes atliekām pussadalīšanās periods ir 20 gadi, bet lapu koku atliekām – desmit gadi. Tāpat zinātnieki noskaidrojuši, ka liela izmēra skuju koku kritalas pilnībā sadalās vairāk nekā 100 gadu laikā, savukārt priedes un egles celmiem pussadalīšanās periods ir apmēram 50 gadi, bet lapu koku celmiem – apmēram 20 gadi. «Līdz šim nācās pieņemt, ka visi celmi pilnībā sadalās 20 gadu laikā, jo citu datu mums nebija un izmantojām noklusētos vadlīniju koeficientus,» atklājuma ietekmi uz CO₂ emisiju bilances aprēķiniem skaidro Andis Lazdiņš.

APMEŽOŠANAS JAUTĀJUMS

Norādot uz mežsaimnieciskajām darbībām, kas sekmē SEG emisijas, Andis

Lazdiņš kā galvenos min infrastruktūras objektu būvniecību uz meža zemju rēķina un dabiski apmežojušos lauksaimniecības zemju atmežošanu. «Lai šo ietekmi vidējā termiņā kompensētu, pretī būtu nepieciešams apmežot 4–5 reizes lielākas platības,» uzskata zinātnieks, vienlaikus atgādinot, ka Kioto protokola saistību otrajā periodā un arī pēc tā noteicošā loma atmežošanas radīto SEG emisiju aizstāšanā būs tieši jaunu mežu ieaudzēšanai. «Esošo mežu apsaimniekošanai ir izvirzīti grūti izpildāmi uzdevumi un tajos radīto CO₂ piesaisti diez vai varēs novirzīt atmežošanas radīto SEG emisiju aizstāšanai, kā tas bija Kioto protokola pirmajā pārskata periodā. Tāpēc Latvijā, no valstiskā viedokļa raugoties, vajadzētu būt daudz lielākam atbalstam mērķtiecīgiem meža ieaudzēšanas pasākumiem, nekā ir šobrīd, īpaši atbalstot ātraudzīgu koku stādījumus.»

Lai noskaidrotu, kāda ir meža ieaudzēšanas ietekme uz CO₂ uzkrājumu dzīvajā biomasā, augsnē un zemsegā, projekta ietvaros visā Latvijā ierīkoti 38 ilglaicīgo novērojumu objekti. Visu oglekļa krātuvju atkārtotu inventarizāciju tajos paredzēts veikt 2022. gadā.

UZDEVUMI NĀKOTNĒ

Noslēgumā projekta īstenošanai atzīst, ka, SEG inventarizācijai kļūstot «izsmalcinātākai», klāt nākuši vairāki pagaidām neatbildēti jautājumi. Būtiskākais no tiem saistīts ar SEG emisiju aprēķiniem no augsnēm. Pagājušajā gadā Starpvaldību padome par klimata izmaiņām laida klajā trīs jaunas vadlīnijas, kurās izmaiņas nelielā pasaules daļā, arī Baltijas valstīs, radījušas milzīgu ietekmi uz SEG inventarizācijas aprēķiniem, vairākas reizes palielinot emisiju apjomu no organiskajām augsnēm un slapjajām minerālaugsnēm.

Laikā, kad tika uzsākts LVM un SIA MNKC finansētais projekts, šis jautājums vēl nebija aktuāls, tāpēc projekta ietvaros emisiju aprēķina koeficienti augsnēm netika izstrādāti. «Tagad tas ir viens no mūsu prioritārajiem uzdevumiem. Jo šobrīd emisijas rodas uz papīra. Kā ir dabā, neviens nezina,» skaidro Andis Lazdiņš. Kā piemēru viņš min citu, Meža attīstības fonda finansētu projektu, kura ietvaros pagājušajā gadā konstatēts, ka meliorētas organiskās augsnes Latvijā nemaz nav CO₂ emisiju avots, kā tika uzskatīts līdz tam, bet tajās pēc susināšanas augsnē notiek CO₂ uzkrāšanās. Līdz ar to jācer, ka kaut kad ne pārāk tālā nākotnē, balstoties uz zinātnieku aprēķiniem, Latvijas SEG inventarizācijas metodiku varēs izmainīt. Aizstājot ne visai pārlicinošos noklusētos emisiju datus ar realistikākiem skaitļiem.

Pauls Beķeris,

žurnāla «Baltijas Koks» izpildredaktors

Atvērums sagatavots ar biedrības «Zaļās mājas» atbalstu



SAGLABĀSIM VESELĪBU ZIEMĀ!

Straujiem soļiem Latvijai tuvojas ziema, kad daba aiziet ziemas miegā, vakari ir tumši un tā vien gribas ielīst zem segas ar siltu tējas krūzi rokās.

Šajā laikā cilvēkiem ir jādodomā par savu veselību un imunitātes celšanu, jo apkārtējā vidē arvien vairāk izplatās dažādas slimības izraisītie vīrusi. **Cilvēks ir daļa no dabas un atkarīgs no tās – no dabas procesiem un parādībām. Mēs to nevaram ietekmēt, bet varam rūpēties par sevi un savu veselību.**

OZOLZĪĻU KAFIJA – SPĒCINĀŠANAI

Ja neesam neko ievākuši no dabas ziemai, viss vēl nav nokavēts, jo dabā ir augi, ko var ievākt līdz pat vēlam rudenim un pat ziemā. Pirmais, kas man ienāca prātā un ko pati regulāri ievācu, ir **ozolzīles un kastāni**, ja vien meža rukši nav notiesājuši. Arī **vilkābeles augļi un kadiķogas**. Tautas medicīnā izmanto ozola lapas, mizu un zīles. Ozolzīļu kafija ir organisma spēcinošai. Tās var pat izmantot pārtikā. No tām sensenos laikos gatavoja miltus, putraimus un pieminēto kafiju. Miltus var pielikt pankūkām un arī pie parastās kafijas tās garšas uzlabošanai un uzturvērtības palielināšanai.

Es esmu gatavojusi zīļu kafiju pēc šādas receptes: zīlēm noņem čaulu, tās apgrauzdē, samaļ un vāra tāpat kā pupiņu kafiju. Garšīgāku dzērienu var iegūt, zīles pusstundu vārot pienā; pēc tam nosusina, apgrauzdē un samaļ.

KASTANIS – VEIKSMEI UN VESELĪBAI

Rudenī man vienmēr kabatā vai mašīnā būs pa kādam **kastanīm – veiksmei, jo saka, ka kastanīm piemīt liels spēks un tas spēj vairāk, nekā domājam**. Kastanīm svarīgākā dziednieciskā īpašība ir pretiekaisuma iedarbība. Mana vecmamma rudenī vienmēr ievāc kastaņus, sasmalcina un pārlej ar degvīnu. Tinktūru lieto kompresēm uz sāpošām locītavām un iekaisušām vietām.

Kastani var lietot arī iekšķīgi – saaukstēšanās, bronhīta, garā klepus gadījumos dzer kastaņu pulveri pa naža galam trīs reizes dienā. Daudzi dziednieki saka, ka kastanīm arī enerģētiski piemīt liels spēks – kastanis atdod savu pozitīvo enerģiju, bet uzsūc negatīvo. Kastaņus var izmantot arī masāžām. Tie ir lieliski palīgriki, lai izmasētu pirkstus, rokas, kājas un pat dibenu. Darbā, sajūtot nogurumu, pavirpini rokās kastani. Izkustināsi pirkstus (īpaši svarīgi šāds vingrojums, ja tavš darbs saistīts ar sēdēšanu pie datora). Pēdu masāžai kastē saber kastaņus un vakarā pabradā pa tiem ar basām kājām. Masāža sēdoša darba da-



Foto: L. Spade

Meža veltes veselībai rudens – ziemas periodam

rītājiem – saber kastaņus spilvendrānā, noliek uz krēsla un apsēžas. Virzies šurpu turpu un kārtīgi izmasē savu sēžamvietu.

KADIĶOGAS

No parastajiem paeļiem jeb kadiķiem var ievākt čiekurogas, kas negatavas ir zaļas, bet pilnībā nogatavojušās – zili melnas. Tās ievāc vēl rudenī līdz pat novembrim. Tautas medicīnā uzskata, ka ogām ir **pretiekaisuma un gremošanu veicinoša iedarbība. Mednieki kadiķogas izmanto kulinārijā – svaigas vai kaltētas ogas pievieno medījumiem to pagatavošanas laikā**. Ogas pievieno arī mērcēm, marinādēm, skābētiem kāpostiem un zivju ēdieniem. Ogas var likt klāt ēdienam veselās vai nedaudz saberztas, lai labāk atdotu garšu.

VĒRTĪGI PADOMI

Zinošā ventiņu zaļu sieva Līga Reitere iesaka un kadiķogas lieto uzturā. Veselas svaigas ogas var pievienot gaļas ēdieniem, saberztas svaigas ogas – salātiem, bet kaltētu kadiķogu pulveri – garšaugu pulverim, ko lieto zupām un salātiem. Arī pārējās iepriekš minētās meža veltes zaļu sieva iesaka lietot veselības uzlabošanai.

Ar kastāņiem viņa strādā pirtīnā: kastaņu pulveri lieto skrubim, lai attīrītu ādu, novērstu ādas iekaisumus; siltus kastaņus saber kastē pēdu masāžai; krellēs vai saišķos savērti kastāni – ķermeņa masāžai; kastaņu lapas uz pirts lāviņas mazina kaulu sāpes.

Svaigas **ozolzīles** var samalt gaļasmašīnā un pievienot skrubim. Kaltētu ozolzīļu pulveri lieto pret pēdu svišanu. Kaltētas un nedaudz apgrauzdētas ozolzīles der kafijai.

Vilkābeles ogas stiprina sirds muskulatūru un asinsvadu sienas. Svaigas iesaka lietot ēšanā. Jāuzmanās no cietajiem kauliņiem, lai nesabojā zobus! Ar karstu ūdeni applaucētas ogas var berzt sietā un atdalīt sārto vizu un nelielo augļa mikstuma daļu no kauliņa. To lieto pie desertiem un salātiem. Savukārt kaltētas ogas lieto sirds tējai.

Līga Reitere ziemā iesaka **zaļo me-**

du: gaļasmašīnā samaļ kadiķu vai priežu skuju un pievieno pelašķu ziedu pulveri. Iegūto masu iemaisa medū. Lieto saaukstēšanās gadījumos. Var ēst karotēm ar vai bez maizes, zaļo medu var laizīt un piedzert pelašķu tēju, var smērēt uz ķermeņa virs krūtīm, kad nomoka klepus, var pirti palutināt visu augumu ar šādu masāžu.

Priežu skuju var salikt vanniņā, apliet ar karstu ūdeni, nogaidīt, kamēr drusku padziest. Tad, bradājot skuju, izmasēt pēdas un saelpoties priežu skuju smaržu. Tas mazina risku saaukstēties un saslimt.

Man ir bijusi iespēja piedalīties vairākos z/s „Silkalni” saimnieces un ārstniecības augu audzētājas **Zeltītes Kavieres** semināros par ārstniecības augu lietošanu un no savas puses varu ieteikt ziemā lietot pie tējas viņas citronu un ingvera sīrupu. Tas gan nav no meža, bet ziemas sezonā ļoti noderīgs produkts, kas uzlabo pašsajūtu. Ingvers satur cilvēkam nozīmīgos C, E, B vitamīnus, kā arī lielu daudzumu minerālvielu – magniju, nātriju, fosforu, dzelzi un citas minerālvielas; ēteriskā eļļa, kas ingveram piešķir specifisko garšu un sīvo aromātu, tiek izmantota medicīnā.

Nem 170 g ingvera saknes, 2 lielus citronus, visu siki sagriež un pārber 1 kg cukura, tad atstāj, lai atsulojas, un uzvāra. Pilda burkā un lieto kā tēju vai kā piedevu pie tējas. Otrs brīnumlīdzeklis, par ko uzziņāju un ko lietoju visu pagājušo ziemu, tādejādi izvairoties no gripas, ir naiduļa tinktūra, kuru var lietot profilaktiski imunitātes uzlabošanai vīrusu izplatības laikā.

Augstajos ziemas mēnešos vairāk uzmanības jāpievērš savai veselībai. Iesim svaigā gaisā, apmeklēsim veselīgās pirtis, sasildot miesu un garu, vēdināsim telpas, lietosim vitamīniem bagātu un dabīgu uzturu un daudz smaidīsim, jo arī ziemā dabā ir ļoti skaisti.

Raksta tapšanai izmantotā literatūra:

Sast. Sarmīte Koržuka. Meža veltes veselībai un uzturam, Rīga: Avots, 2011.

Regīna Rožkalne. Koki. Veselības un enerģijas avots, Rīga: Pētergailis, 2006.

Linda Spade,

MKPC Ziemeļkurzemes nodaļa

DROŠĪBA MEDĪBĀS



Būtu noderīgi pirms došanās uz medībām ar dzinējiem apmeklēt sertificētu šautuvi un veikt vairākas treniņšāvienu sērijas pa kustīgu mērķi.

Mūsu valsts teritorijā no 1. oktobra mednieku formējumi uzsāk medības ar dzinēju piedalīšanos.

Nemot vērā Āfrikas cūku mēra izplatību Latvijā, Āfrikas cūku mēra II un III riska zonās Valsts meža dienests vietām ir noteicis ierobežojumus medībām ar dzinējiem un medību ar traucēšanu rīkošanā. Medības ar dzinējiem vai traucēšanu **nav atļautas**: Ērgļu, Dzērbenes, Gārsenes, Kaives, Krapes, Lēdurgas, Liepas, Madlienas, Mārsnēnu, Meņģeles, Raiskuma, Raunas, Sausnējas, Skrīveru, Skultes, Straupes, Taurenas, Vaidavas un Vidrižu pagastu medību platībās.

Pārējās medību platībās medības ar dzinējiem vai traucēšanu **atļauts organizēt**, ja: medību vadītājs nodrošina Pārtikas un veterinārā dienesta noteikto medību higiēnas (medību biodrošības) prasību ievērošanu un izpildi un medību tiesību lietotājs ne mazāk kā trīs darbdienu pirms plānotajām medībām virsmežniecībā pie-saka medības, norādot medību iecirkni un medību datumu.

MEDĪBU BIODROŠĪBA

Medību biodrošība paredz, ka mežā aizliegts atstāt medījumu blakusproduktus (iekšējos orgānus, ādas u.c.), tie jāsadzina, jāaprok vai jāievieto speciāli tam paredzētos konteineros. Visās Āfrikas cūku mēra ierobežojumu teritorijās nometītajām mežacūkām jānodrošina paraugu ņemšana un nodošana laboratoriskai izmeklēšanai, medījumu uzglabājot līdz laboratorisko atbilžu saņemšanai. Medījuma pirmapstrāde un uzglabāšana jāveic medību mājās vai tam piemērotās telpās, nevis lauksaimniecības dzīvnieku novietnēs. Tāpat medību vadītājam jānodrošina medībās iesaistīto personu apavu, transportlīdzekļu un aprīkojuma dezinfekcija pēc (ja nepieciešams) arī pirms medībām.

MEDĪBU IEROČU LIETOŠANA

Neskatoties uz mednieku formējumu piesardzību, gandrīz katrā sezonā notiek

negadījumi medībās un dažkārt ar letālām sekām.

Piedaloties medībās ar dzinējiem, ir stingri jāievēro visi Medību noteikumu punkti attiecībā uz medību ieroču lietošanu. Vēlreiz svarīgākais:

1. Pirms un pēc medībām medību šaujameroci ir izlādēti – patronu padošanas mehānismā (aptverē vai cilindrā) un patrontelpā municija nav ielādēta – un iesaiņots. Medību iecirkņa teritorijā pārvadā izlādētu medību šaujameroci.

2. Medību šaujameroci pielādējot vai izlādējot, tā stobram jābūt vērstam uz augšu vai uz leju. Pēc medību ieroča pielādēšanas to nodrošina ar drošinātāju.

3. Pielādējot medību šaujameroci, mednieks pārliecinās, vai stobra kanāls ir brīvs.

4. Aizliegts šaut uz neskaidri redzamu mērķi (piemēram, tumsā, pret sauli, uz dzīvnieku, ko aizsedz koku un krūmu zari, zāle).

5. Mednieks pirms šāvienu pārliecinās, vai šaušanas virzienā neatrodas cilvēki, mājdzīvnieki, transportlīdzekļi, ēkas vai ceļi, pa kuriem pārvietojas cilvēki un transportlīdzekļi. Šos nosacījumus ievēro arī, tēmējot ar nepielādētu ieroci.

6. Medību šaujameroci atļauts izmantot tikai šaušanai.

7. Medības aizliegtas sliktas redzamības apstākļos un vētras laikā.

8. Persona, kas vada dzinējus, pārzina mednieku līnijas izvietošanu. Dzinējiem aizliegts atrasties mastā ar pielādētiem medību šaujamerociem un šaut uz medijamo dzīvnieku, izņemot gadījumus, kad viens vai divi mednieki izseko sašautu dzīvnieku, kā arī vilku, lūšu un mežacūku medības, kad dzinējs ir tikai viens mednieks ar suņiem. Šajā gadījumā dzinējam jāpārzina masts un mednieku līnijas izvietošana.

9. Mežacūku, kas vecāka par gadu, alni un staltbriedi atļauts šaut:

9.1. ar vītņstobra medību šaujameroci, kura šāviņa enerģija stobra galā nav mazāka par 3000 džouliem, un ekspanzīvas iedarbības lodi;

9.2. ar 20.–10.kalibra medību šaujameroci, kas lietojams ar gludstobra municiju, izmantojot medību lodi.

10. Medībās ar dzinējiem medniekiem pie virsdrēbju augšdaļas ir spilgtas krāsas elementi, bet dzinēji dzīšanas laikā ir apģērbā, kas spilgti izceļas uz apkārtējā fona.

11. Pēc šāvienu pie krituša aļņa, staltbriedža, meža cūkas vai stirnas pieiet ar pielādētu ieroci, tuvojoties dzīvniekam no mugurpuses.

12. Aizliegts veidot mednieku līniju uz 1. un 2. šķiras valsts autoceļiem, kā arī uz šo autoceļu ceļu zemes nodalījuma joslām.

13. Mastā dzīšanas laikā medniekam vai dzinējiem aizliegts iziet uz stigas vai ceļa, vai to pretējā pusē, ja tur atrodas mednieku līnija, kā arī patvarīgi mainīt vai atstāt atrašanās vietu, nenogaidot dzīšanas beigu signālu.

14. Katram medniekam, atrodoties norādītajā vietā, jāzina mednieku līnijas izvietošanas virziens un blakus esošo mednieku atrašanās vieta.

15. Atļauts šaut tikai sektorā, kurš nepārsniedz 70° uz abām pusēm no perpendikula pret mednieku līniju mastā vai ārpus mastā. Aizliegta šaušana pa mednieku līniju (tas ir, lādiņš vai tā daļa nedrīkst lidot tuvāk par 15 m no mednieka).

16. Medībās ar dzinējiem šaušana uz medijamo dzīvnieku atļauta mastā vai, ja medijamais dzīvnieks šķērsojis mednieku līniju, ārpus mastā. Šaušanu mastā pārtrauc, ja dzinēji atrodas tuvāk par 200 m no mednieku līnijas.

17. Atļauts šaut uz medijamo dzīvnieku attālumā, kas ir puse no attāluma starp blakus stāvošiem medniekiem, nepārsniedzot maksimālo šaušanas attālumu.

18. Šaut uz medijamo dzīvnieku blakus stāvoša mednieka šaušanas sektorā atļauts tikai tad, ja blakus stāvošais mednieks izšāvis visas medību šaujameroci ietilpstošās patronas.

19. Medībās ar dzinējiem medību šaujameroci atļauts pielādēt, tikai nostājoties norādītajā stāvvieta un tikai pēc tam, kad garām pagājuši visi medību dalībnieki. Medniekam, lencot medijamo dzīvnieku, atļauts pārvietoties ar pielādētu medību šaujameroci, ja nav klāt citu medību dalībnieku.

20. Medību šaujameroci izlādē pirms aiziešanas no mednieka stāvvieta. Pārgājienā medību šaujameroci nes tikai izlādētu, ar stobru uz augšu, uz leju vai atvērtu.

21. Aizliegts iekāpt transportlīdzekļa kravas kastē vai piekabē un izkāpt no tās, turot rokā vai plecā medību šaujameroci.

Noteikti pirms medībām **ļoti uzmanīgi** noklausieties medību vadītāja instruktažu par drošības jautājumiem un kādi dzīvnieki šajā dienā medijami.

Ne pūkas, ne spalvas!

Juris Šaiters,

MKPC medību saimniecības
vecākais speciālists



POZITĪVĀ PIEREDZE ŠKELDAS IEGUVĒ

Uzņēmums SIA „Vigranti” dibināts 1997. gadā un nodarbojas ar mežizstrādes un zāgmateriālu atlikumu (skaidas, mizas, šāļu, celmu u.c.) pārstrādi, realizāciju un eksportu. SIA „Vigranti” ierindojušies lielāko un stabilāko Latvijas kokapstrādes uzņēmumu sarakstā.

VEIKSMĪGA SADARBĪBA AR MEŽA ĪPAŠNIEKIEM

Savu darbību SIA „Vigranti” sāka ar mežizstrādi un papīrmalkas eksportu. 2001. gadā uzņēmums pārstrukturizējās uz biomasas – šķeldas ražošanu, saskatot tajā nākotnes biznesa iespējas un izaugsmi.

Par uzņēmuma sadarbību ar meža īpašniekiem stāsta SIA „Vigranti” valdes priekšsēdētājs **AIVARS BUNKŠIS**.

„Šķelda šobrīd ir visvairāk ražotais materiāls uzņēmumā. To iegūstam no mežizstrādes atlikumiem – zariem, kā arī no nelikvīdiem, kas iegūti, tīrot grāvjus, elektrolīnijas, ceļmalas, dzelzceļa trases, sadarbojoties ar meža īpašniekiem un mežizstrādātājiem. Uzņēmumam ir vairāk nekā 100 sadarbības partneru. Meža īpašniekiem sniedzam arī forvardera pakalpojumus, palīdzot izvest lauku apaugumus un zarus no meža un ceļu trasēm. Atrodamies Baldones novadā un strādājam apmēram 100 km rādiusā. Mums ir izstrādāta sava darbu organizācijas sistēma. Darbu plānojam vienuviet, vācam informāciju par pieejamo šķeldojamo materiālu un izsūtām informāciju, kad plānojam

veikt šķeldošanu konkrētā vietā. Mums ir divas brigādes, divi šķeldotāji un 12 mašīnas, kas nodrošina nepārtrauktu darbu. Mēs uzticamies saviem darbiniekiem, kas paši novērtē šķeldojamā izejmateriāla apjomu un koordinē darbus.

Ar mazajiem īpašniekiem sadarbojamies tikai tad, ja tas sanāk pa ceļam, jo mazus apjomus nav ekonomiski izdevīgi pārstrādāt. Reizēm no šķietami lielās zaru kaudzes šķeldas ieguvums, tos sadrupinot, ir niecīgs. Tad īpašniekam par to būtu jāpiemaksā. Lai ziemā nodrošinātu veiksmīgu ligumu izpildi, veidojam uzkrājumus savā loģistikas centrā Doles salā.”

SIA „Vigranti” ir arī pieredze celmu dru-

pināšanā, tas ir resurss, ko var iegūt par velti, bet nepieciešami atbilstoši tehniskie resursi. A. Bunkšis atzīst, ka šķeldas ražošana ir perspektīva, it īpaši laukos, kur nav gāzes apkures.

MEŽA ĪPAŠNIEKA PIEREDZE

Viens no SIA „Vigranti” sadarbības partneriem ir SIA „R GRUPA”. Edgars Erdmanis stāsta, ka ir izveidojusies veiksmīga sadarbība ar uzņēmumu. SIA „R GRUPA” vairāk nodarbojas ar mežizstrādi, veicot pilnu meža apsaimniekošanas ciklu. Pateicoties sadarbībai ar SIA „Vigranti”, tagad arī paši izved zarus, žāvē un pārstrādā šķeldā.

Uzņēmums izejvielas šķeldas ražošanai iegūst arī jaunaudžu kopšanā un apauguma novākšanā, izmantot savu laiku nokalpojušos harvesterus, aprikotus ar speciālu disku – griezējgalvu. Jaunaudži pirmo reizi izkopj ar krūmgriezi, kad kociņi paaugušies, nākamo kopšanu veic ar haresteri, veidojot tehnoloģiskos koridorus. Tas dod iespēju izvest nelikvīdus un tālāk izmantot šķeldas ieguvei.

SIA „Vigranti” ir uzņēmums, kas vienmēr ir gatavs sadarboties. Plašāk par uzņēmuma darbību var uzzināt:

www.vigranti.lv

Sarmīte Grundšteine, MKPC



Materiāls tapis ar Latvijas vides aizsardzības fonda finansiālu atbalstu.

LIKUMDOŠANAS UN DABAS AIZSARDZĪBAS PRASĪBAS

Vispārējās dabas aizsardzības prasības, veicot galveno un kopšanas cirti, kā arī saimnieciskās darbības ierobežojumus dzīvnieku vairošanās sezonas laikā nosaka Meža likums un attiecīgie Ministru kabineta noteikumi. Tie jāievēro, arī veicot mežizstrādi gan ar atlieku savākšanu, gan bez tās.

Pie mežizstrādes atliekām netiek pieskaitīti un šķeldas sagatavošanai izmantoti dabas aizsardzībai nozīmīgie atstājami dzīvnieku un kaltsušie koki, kritālas, mežmalas veidojošie koki un krūmi, mitro ieplaku un krastmalu apaugumus, paaugas koku grupas, saglabātais pamežs un augstie celmi. Saudzējamas arī seno laiku liecības un kultūrvēsturiskās vērtības.

Izstrādājot enerģētisko koksnī, jācenšas iespējami mazāk bojāt zemsedzi. Enerģētiskās koksnī iegūvi nevajadzētu plānot audzēs ar mitrām augsnēm (izņemot sasaluma periodu), kā arī vietās ar paugurainu reljefu un ūdeņu tuvumā.

NĀKAMAJĀ NUMURĀ

- ◆ Aktualitātes ES atbalsta saņemšanai
- ◆ Meža īpašnieki atkal varēs mācīties
- ◆ Praktiski padomi

Izdevumu iespiešanai sagatavoja SARMĪTE GRUNDŠTEINE, tālr. 63050477, mob. 29133563, ciekurs@mkpc.llkc.lv Māksliniece – D. Brinkmane.

Izdevējs: SIA LLKC Meža konsultāciju pakalpojumu centrs Rīgas iela 34, Ozolnieki, Ozolnieku pag., Ozolnieku nov. LV-3018 Tālr. 63050477, fakss 63050450 e-pasts: mkpc@mkpc.llkc.lv www.mkpc.llkc.lv

Čiekurs izdots ar Meža attīstības fonda atbalstu



SIA "Latvijas Lauku konsultāciju un izglītības centrs"



SIA LLKC MEŽA KONSULTĀCIJU PAKALPOJUMU CENTRS

Rīgas iela 34, Ozolnieki, Ozolnieku pag., Ozolnieku nov. LV3018
Tālr. 63050477, fakss 63022264 e-pasts: mkpc@mkpc.llkc.lv

www.mkpc.llkc.lv

Nodaļa	Biroji	Vārds, uzvārds	Tālrunis
Cēsu nodaļa	Cēsu birojs	Laila Šestakovska	28323647
	Siguldas birojs	Laila Šestakovska	28323647
Dienvidkurzemes nodaļa	Liepājas birojs	Uldis Šēnbergs	29285111
	Saldus birojs	Alda Velvere	63824065, 20222041
Dienvidlatgales nodaļa	Krāslavas birojs	Jānis Dzalbs	26459513
Limbažu nodaļa	Limbažu birojs	Jānis Zvaigzne	64022679, 28307178
Ludzas nodaļa	Ludzas birojs	Ludvigs Karvelis	29411165
Madonas nodaļa	Madonas birojs	Mairita Bondare	28381176
Preiļu nodaļa	Preiļu birojs	Astrida Rudzīte	26410476
Rēzeknes nodaļa	Rēzeknes birojs	Valda Brice	28692818
Rīgas reģionālā nodaļa	Iecavas birojs	Agris Kauliņš	26498315
Sēlijas nodaļa	Jēkabpils birojs	Jānis Sēlis	26465432
	Aizkraukles birojs	Jānis Sēlis	26465432
Zemgales nodaļa	Jelgavas birojs	Ieva Doniņa	26352648
	Dobeles birojs	Sergejs Repņikovs	29283108
Ziemeļaustrumu nodaļa	Gulbenes birojs	Linda Muceniece	26314426
Ziemeļkurzemes nodaļa	Kuldīgas birojs	Valdis Usne	26438175
	Talsu birojs	Linda Spade	25468419
Ziemeļvidzemes nodaļa	Valmieras birojs	Andris Vīrs	26108426
Apmācību centrs «Pakalniēši»		Danuta Kiopa	26141853