



Latvian Presidency
of the Council of the
European Union

EU2015.LV



MINISTRY OF AGRICULTURE
REPUBLIC OF LATVIA



MINISTRY OF FOREIGN AFFAIRS
REPUBLIC OF LATVIA



EASTERN PARTNERSHIP

Сельские и сельскохозяйственные консультационные системы: лучшие примеры и опыт в Восточном партнерстве



Riga, 15 – 16 April 2015



Ltd "Latvian Rural Advisory and Training Centre"



Latvian Rural Network



Организация польской консультационной системы в сельском хозяйстве

Barbara Odrobińska

Барбара Одробиньска

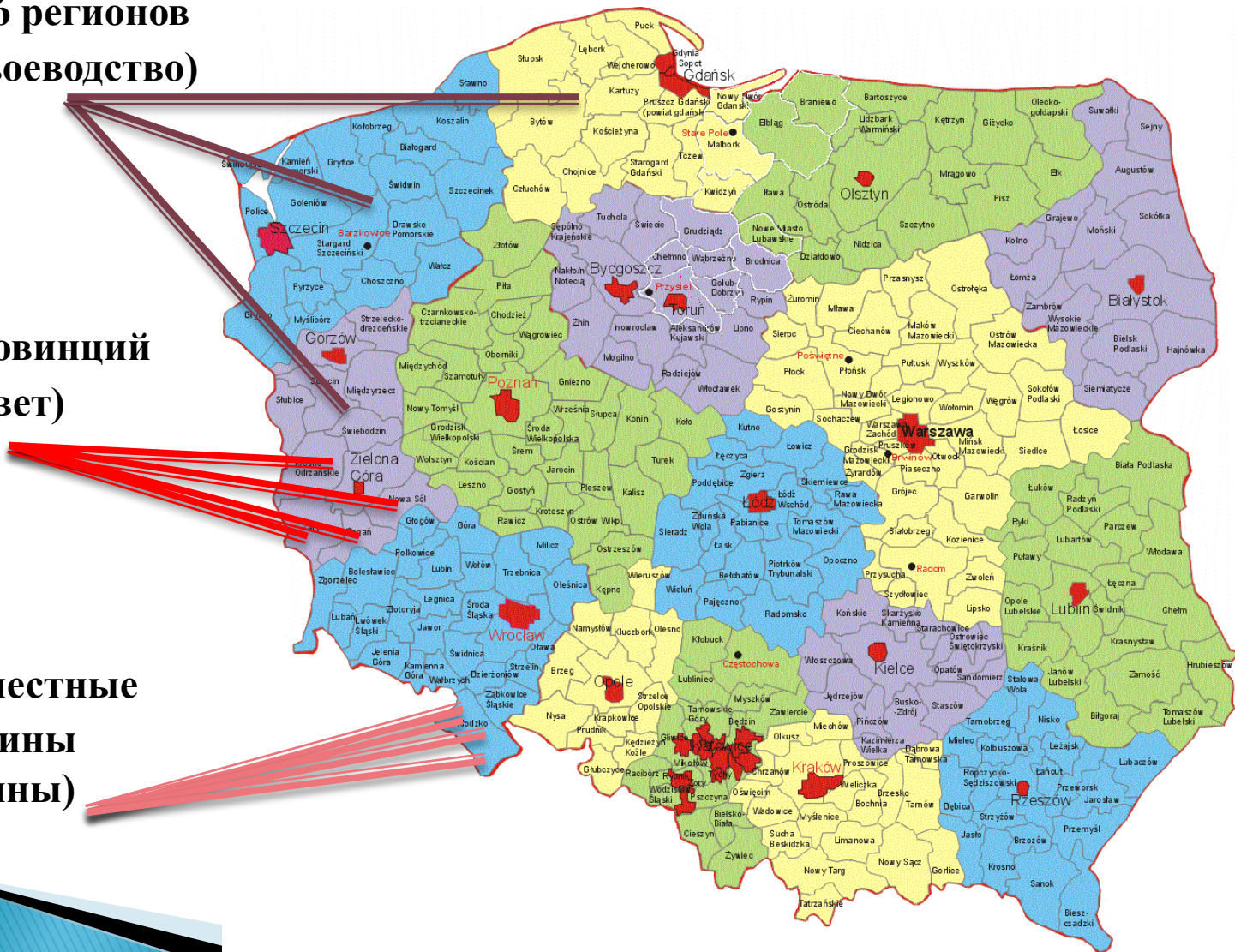
Министерство Сельского Хозяйства
и Развития Села, Польша

Польша - общая характеристика

16 регионов
(воеводство)

313 провинций
(повет)

2489 местные
общины
(гмины)



Факторы, формирующие сельскохозяйственное консультирование



Управление в польской консультационной системе - обязанности

МСХДРС (Министерство Сельского Хозяйства и Развития Села):

- Правовые акты (Закона)
- Координация и контроль
- Аккредитация
- Ежегодные приоритеты для консультационной программы

Социальный Совет

- предложения в вопросе о действующих Консультативных службах;
- оценка операционного плана и годового отчета Консультативных групп;

ААС (Консультативный Центр Сельского Хозяйства)

- Тренинги
- Информация;
- Учебные материалы;
- Контроль аккредитованных консультативных органов;
- Контроль качества консультационных услуг сертификация консультантов;

Управление Маршала

- Координация и контроль ежегодных приоритетов для предоставления консультативной программы
- Контроль

Воеводские Консультационные Центры:

- Тренинги
- Консультации
- Информация
- учебные материалы

Фермеры

Сельскохозяйственное консультирование в Польше

На основании
распоряжения
Министерства с.-х.
(MRiRW) 2008 г.
*об аккредитации субъектов
предоставляющих услуги
по консультированию*

Частные
аккредитованные
субъекты с.-х.
консультирования

На основании Закона
2004 г.
«О подразделениях с.-х.
консультирования»

16 воеводских
пунктов с.-х.
консультирования

Центр с.-х.
консультирования в г.
Бринув

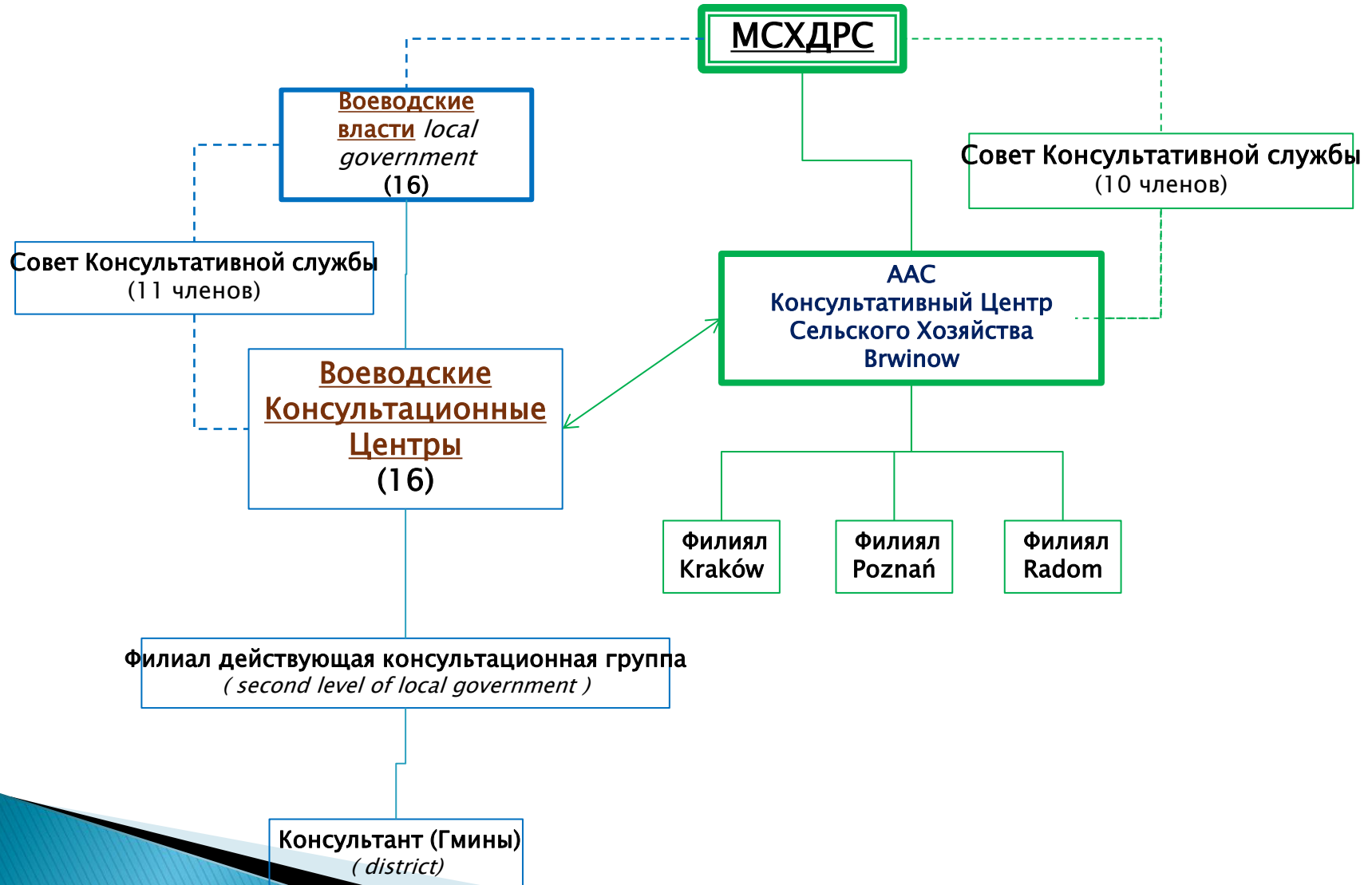
На основании Закона от
14 декабря 1995 г
«О
сельскохозяйственных
палатах»

16
сельскохозяйс
твенных
палат

Система сельскохозяйственного консультирования в Польше

- ▶ 1. Смешанная система: государственно-частная, которая состоит из:
 - ▶ государственных сельскохозяйственных консультационных центров
 - ▶ частных, аккредитованных консультативных субъектов
 - ▶ 16 сельскохозяйственных палат

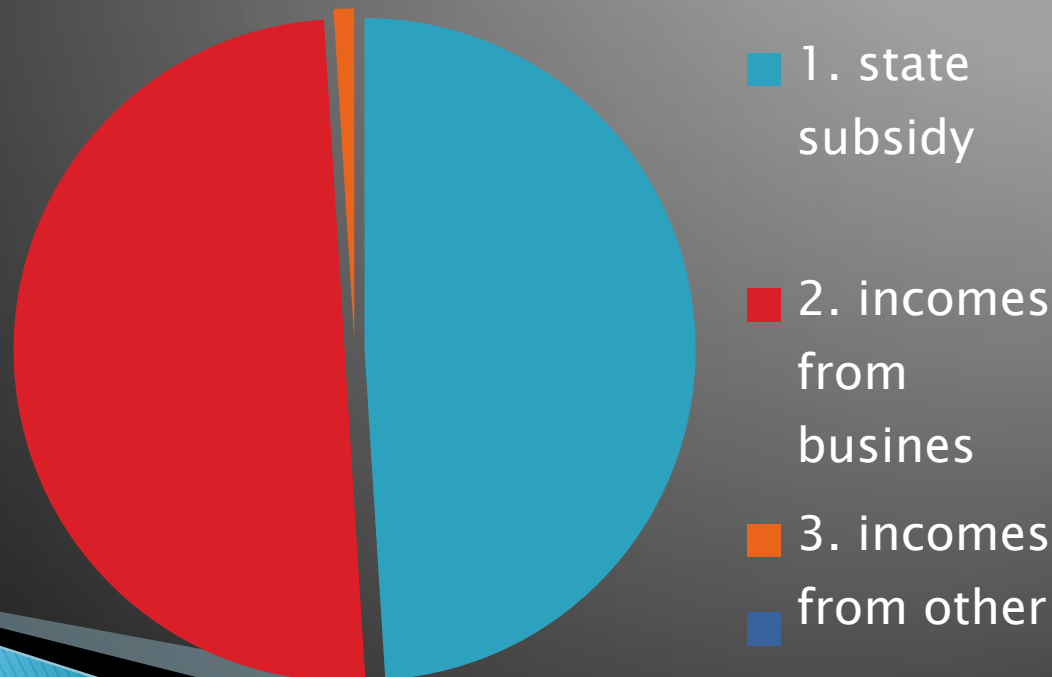
An organization chart of advisory service



Финансы учреждений сельскохозяйственной консультации

1. государственная субсидия
2. доходы от предпринимательской деятельности
3. доходы из других источников: пожертвования, наследства, дарения, внешние ресурсы и проценты по банковским вкладам.

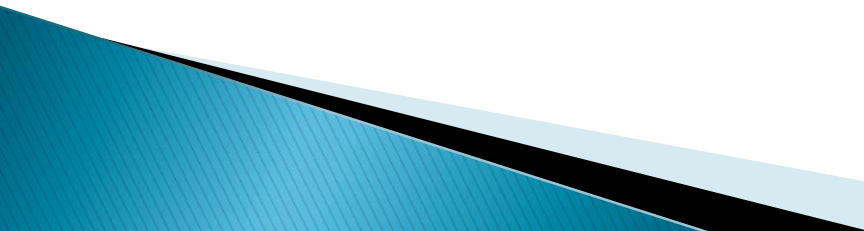
Бюджет (в среднем)



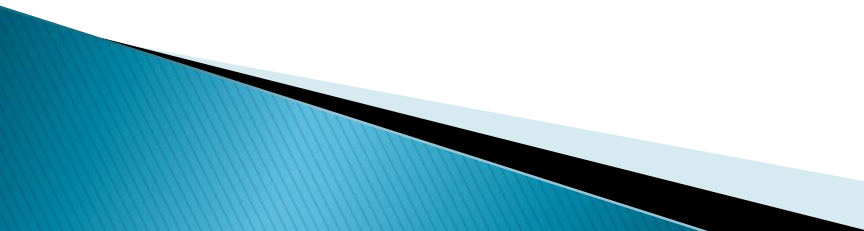
Финансовый менеджмент консультационных служб



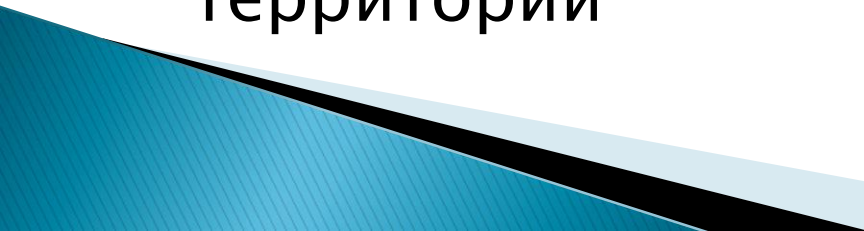
Роль Министерства сельского хозяйства и развития села

- ▶ 1. Разработка законодательства (законов и нормативных актов)
 - ▶ 2. Надзор за системой сельскохозяйственного консультирования
 - ▶ 3. Надзор за Центром сельскохозяйственного консультирования в г. Бринув
 - ▶ 4. Финансирование деятельности Центра сельскохозяйственного консультирования и воеводских пунктов сельскохозяйственного консультирования
 - ▶ 5. Аккредитация частных пунктов сельскохозяйственного консультирования
- 

Условия получения аккредитации

- ▶ 1. Зарегистрированная деятельность
 - ▶ 2. Прием на работу квалифицированных консультантов, занесенных в списки, составляемые Центром сельскохозяйственного консультирования
 - ▶ 3. Наличие соответствующего офиса и оснащения
 - ▶ 4. Запрет осуществления конкурентной деятельности, напр. торговли удобрениями, сельскохозяйственным оборудованием
- 

Роль органов самоуправления Воеводств

- ▶ 1. Надзор за деятельностью воеводских пунктов сельскохозяйственного консультирования
 - ▶ 2. Назначение директора подчиненного пункта сельскохозяйственного консультирования
 - ▶ 3. Утверждение планов деятельности и финансовых планов пунктов сельскохозяйственного консультирования
 - ▶ 4. Аутсорсинг задач, связанных с несельскохозяйственным развитием сельских территорий
- 

Занятость в системе сельскохозяйственного консультирования

- ▶ Занятость в сельскохозяйственных консультационных подразделениях
- ▶ Центр сельскохозяйственного консультирования – 198 человек
- ▶ Воеводские пункты сельскохозяйственного консультирования – 4688 человек
- ▶ Занятость в частных консультационных субъектах
- ▶ В настоящее время в области сельскохозяйственного консультирования аккредитовано 187 частных консультационных субъектов, в которых работают в общей сложности 436 консультантов, а в области консультирования лесного хозяйства аккредитовано 273 субъекта (в том числе, 271 – это подразделения Государственных лесов, а 2 – частные лица), в которых занято в общей сложности 353 консультантов

Задачи Центра сельскохозяйственного консультирования

- ▶ Структура: центральный офис в Брвинув и 3 филиала: в Кракове, Познани и Радоме
- ▶ Задачи:
- ▶ 1) повышение квалификации сельскохозяйственных консультантов (как частных, так и государственных)
- ▶ 2) координация задач в области органического сельского хозяйства
- ▶ 3) проведение подготовки в области переработки на уровне фермы
- ▶ 4) распространение принципов устойчивого развития сельских территорий, в том числе консультации для местных инициативных групп, поддержка развития предпринимательства

Задачи Центра сельскохозяйственного консультирования в рамках Программы развития сельских территорий на 2014–2020 гг.

- ▶ 1. Обучение, экзамены и ведение реестров сельскохозяйственных консультантов, получивших разрешение на консультирование в рамках Программы развития сельских территорий:
 - ▶ – сельскохозяйственные консультанты,
 - ▶ – агроэкологические консультанты
 - ▶ – эксперты в области природы
- ▶ 2. Координация функционирования Сети инноваций в сельском хозяйстве путем ведения базы данных, содержащей результаты исследований и примеры т. наз. хорошей практики, облегчение создания сетей контактов, управления веб-порталом и средствами для обмена информацией и проведения дискуссий партнеров в сети, проведение мероприятий по продвижению инноваций в сельском хозяйстве, пищевой промышленности и развития сельских районов и сотрудничество пунктами сельскохозяйственного консультирования.

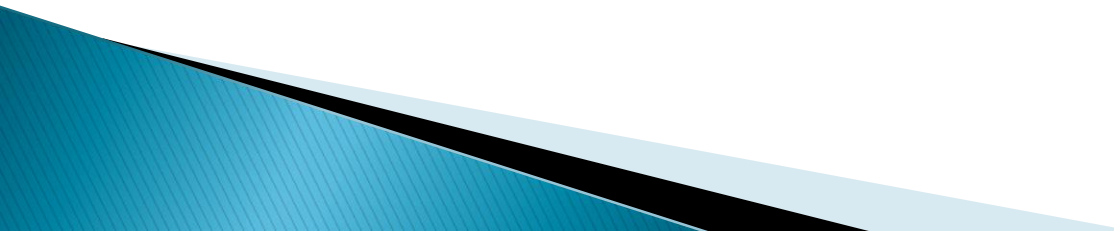
Задачи пунктов сельскохозяйственного консультирования

- ▶ Структура: центральный офис, филиалы, офисы в поветах и гминах или центральный офис, офисы в поветах и гминах
- ▶ Задачи:
 - ▶ 1) организация учебных курсов, выставок, ярмарок, конкурсов, конференций для фермеров и сельских жителей,
 - ▶ 2) предоставление консультационных услуг для фермеров, как правило, индивидуальных

Задачи пунктов сельскохозяйственного консультирования в рамках Программы развития сельских территорий (PROW) 2014–2020

- ▶ Выполнение задач региональных пунктов Сети сельскохозяйственных инноваций путем определения партнеров, которые могут способствовать инновациям в области сельского хозяйства, производства продуктов питания и развития сельских районов в воеводстве, в том числе проведению активационных мероприятий на региональном уровне, оказанию брокерских услуг, создание сетевых партнеров SIR и сотрудничество с Центром сельскохозяйственного консультирования

Преимущества частной системы консультирования

- ▶ 1. Мобильность – активный поиск потенциальных клиентов
 - ▶ 2. Цель – получение прибыли, в результате чего оказываются услуги крупным хозяйствам
 - ▶ 3. Быстрое реагирование на необходимость предоставления новых услуг
- 

Частные консультационные субъекты

- ▶ До 2015 г. было обязательно получить аккредитацию Министерства сельского хозяйства, чтобы оказывать услуги с финансированием из бюджетных средств программы PROW 2007 –2013
- ▶ В рамках программы PROW 2014 –2020 они могут участвовать в конкурсах, так же как пункты сельскохозяйственного консультирования на оказание услуг для фермеров при условии наличия консультантов, внесенных в официальный список.

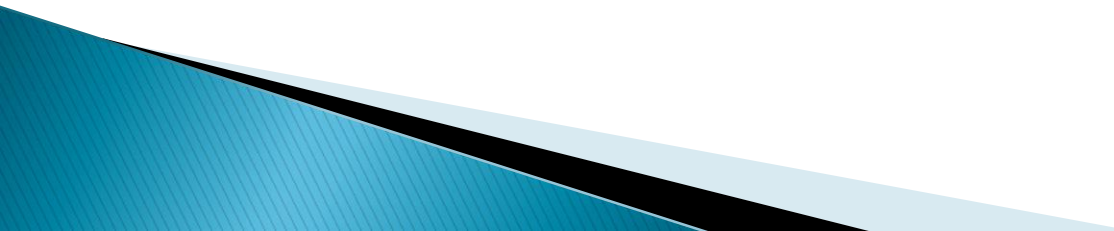
Качество консультационных услуг

- ▶ Надзор за осуществлением задач в рамках программы PROW 2014 –2020 – учреждение, внедряющее мероприятия из области предоставления консультационных услуг (касается частных субъектов или консультационных пунктов, если выиграют конкурс)
- ▶ Надзор за остальной деятельностью пунктов сельскохозяйственного консультирования
- ▶ Управление Воеводства (Управление Маршала)
- ▶ Надзор за Центром сельскохозяйственного консультирования
- ▶ – Министр сельского хозяйства и развития села

Преимущества государственной системы консультирования

- ▶ 1. Стабильность качества услуг, в соответствии с едиными стандартами
- ▶ 2. Собственная база: офисы, конференц-залы, гостиница и ресторан, демонстрационные участки,
- ▶ 3. Организационная структура – общий консультант практически в каждой гмине, специалисты в центральном офисе
- ▶ 4. Большая доступность услуг, в том числе организации массовых мероприятий

Преимущества частной системы консультирования

- ▶ 1. Мобильность – активный поиск потенциальных клиентов
 - ▶ 2. Цель– получение прибыли, в результате чего оказываются услуги крупным хозяйствам
 - ▶ 3. Быстрое реагирование на необходимость предоставления новых услуг
- 

Списки консультантов

- ▶ 1. Число сельскохозяйственных консультантов 3692
- ▶ 2. Число агроэкологические консультантов 2224
- ▶ 3. Число экспертов в области природы 658

- ▶ Право на предоставление консультаций и внесение в список связаны с обязанностью участия в основных и дополнительных курсах и подготовках, обновляющих знания и сдачей экзаменов по окончании каждого курса.



MAZOWIECKI OŚRODEK DORADZTWA ROLNICZEGO



mgr inż. Agata Sosińska
Zastępca Dyrektora

Просвещение и профессиональная подготовка фермеров – основная задача пунктов сельскохозяйственного консультирования

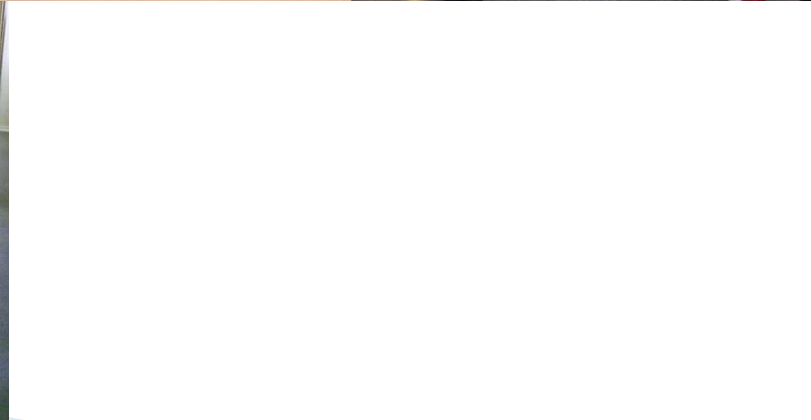
Формы и методы работы:

1. Обучения на местах и внешние тренинги, также в рамках реализованных проектов ЕС и национальных программ)
2. Показы
3. Демонстрации
4. Курсы (применения химических веществ, агротуризма, операторов зерновых комбайнов)
5. Конкурсы и олимпиады
6. Выставки
7. Работа с группами производителей
8. Опыт в демонстрационной области
9. Публикации

Учреждения, сотрудничающие с центром и пунктами сельскохозяйственного консультирования

Сотрудничество с:

1. Министерством сельского хозяйства и развития села, Управлением Маршала и агентствами: Реструктуризации и модернизации сельского хозяйства и Сельскохозяйственных рынков.
2. гминными и поветовыми органами самоуправления, объединениями в области реализации стратегии развития гмин и поветов, оценки потери от бедствий, оценки развития сельского хозяйства, организаций конкурсов, олимпиад, внешних тренингов и т.д.
3. вузами, фондами, агентствами и учреждениями в области обмена научной информацией, реализации проектов, проведения анкет, обучений, внедрений и т.д.
4. польскими и иностранными учреждениями и компаниями в области продвижения новых сортов, средств защиты растений, кормов и кормовых добавок, новых технологий в области механизации.
5. средствами массовой информации – национальными, местными и сельскохозяйственной прессой.







Jesienny Jarmark „od pola do stołu”



Imprezy



Mazowieckie Dni Rolnictwa w „Poświętnem”



Mazowieckie Targi Agroturystyczne w Warszawie



Międzynarodowe Dni
z Doradztwem Rolniczym
w Siedlcach

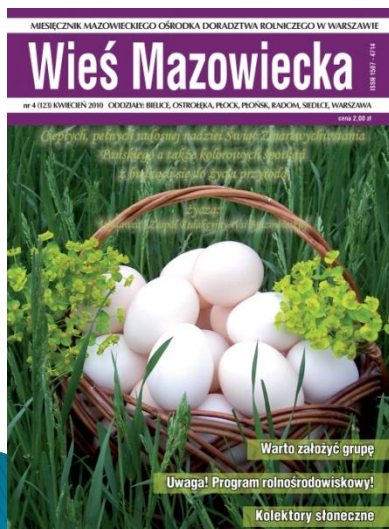
Mazowieckie Targi
Rolne i Przedsiębiorczości
w Sochaczewie (O/Bielice)



Działalność wydawnicza

Wydawnictwa periodyczne

- Miesięcznik „Wieś Mazowiecka” z dodatkiem „Agrobiznes” – nakład 64 830 egz.
- Gazeta Targowa – 3000 egz.



Advisors' education

In Poland, institution which is obligated to prepare agri advisors is Agriculture Advisory Centre (CDR) in Brwinow. CDR is responsible for advisor's certification and registration in data base.

Improvement of knowledge and skills is provided by:

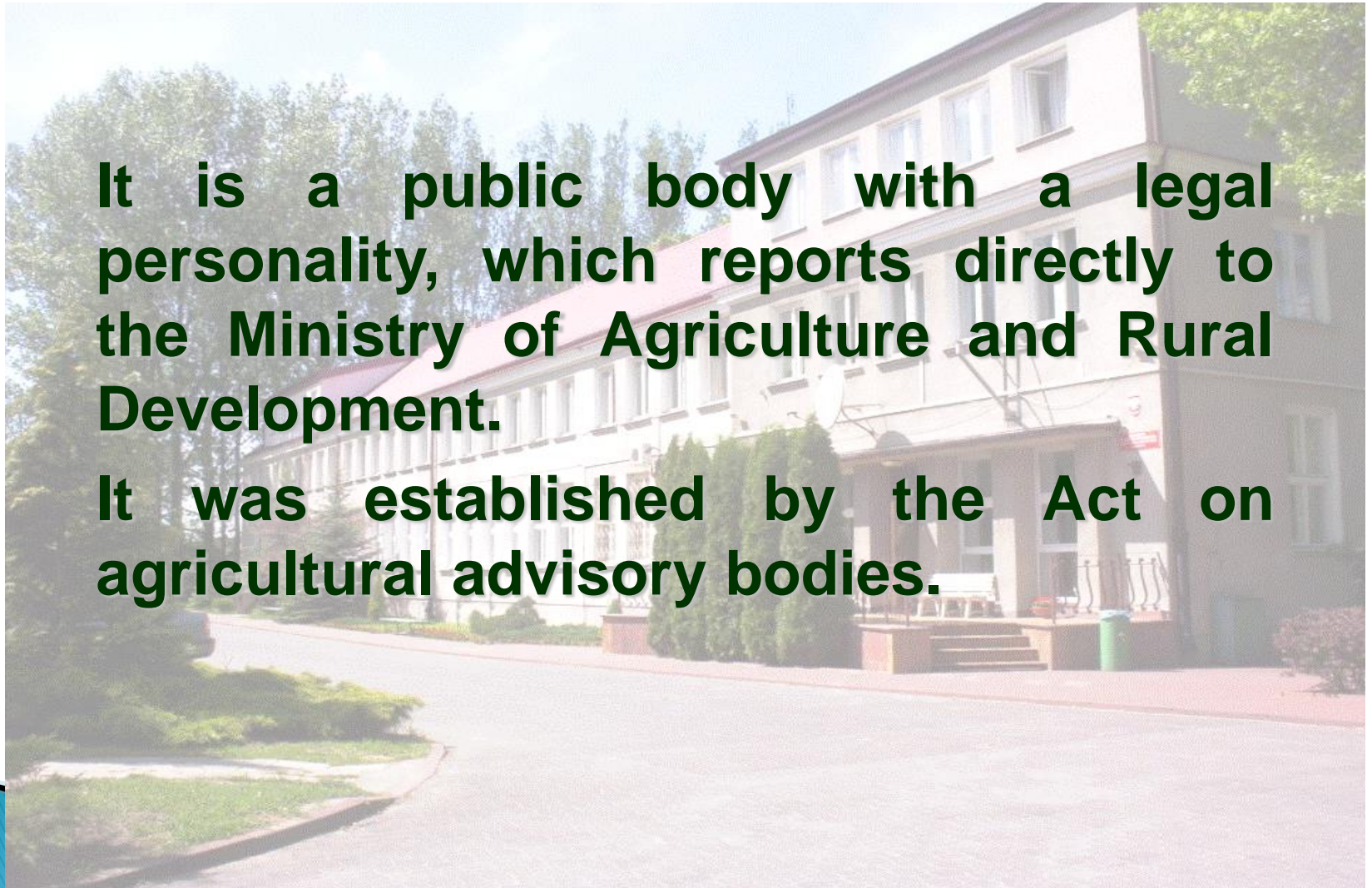
- ❖ seminars,
- ❖ trainings,
- ❖ courses,
- ❖ e-learning course
- ❖ workshops on demonstration plots and farm.



THE AGRICULTURAL ADVISORY CENTRE in Brwinów

It is a public body with a legal personality, which reports directly to the Ministry of Agriculture and Rural Development.

It was established by the Act on agricultural advisory bodies.



Education cont.

Workshops on the farm



Center for Practical Training "Processing at the farm level"

In the Center for Practical Training for small processing we educate:

- ❖ advisors,
- ❖ teachers,
- ❖ students from agricultural colleges,
- ❖ farmers



Small processing means the processing of agricultural commodities produced on farms for products with high added value in these holdings.

We have demonstration production lines for processing of

- cereals,
- fruit and vegetables,
- milk and
- meat.



Organic Demonstration Farm in Chwałowice





Резюме

- ▶ **Сельскохозяйственная консультационная служба в Польше ориентирована на рыночную экономику;**
- ▶ **Объем консультационных услуг тесно связано с ожиданиями фермеров. Фермеры через социальный консультативный совет также оказывают существенное влияние на объем и качество консультационных услуг, а также о ценах на услуги;**
- ▶ Система планирования, управление финансами и контроллинг и мониторинг имеет хорошее влияние на эффективность и действенность расширения работы;
- ▶ **Образовательный менеджмент консультантов выполняет функции очень хорошего качества консультационных услуг и единообразных**