

Atjaunots meža  
kokaudzētavu saraksts

Turpināsies bojāto  
egļu audžu īpašie  
apsaimniekošanas nosacījumi

Jāpiesakās Natura 2000  
maksājumiem

Meža zemes kadastrālā  
vērtēšana

Foto: Karmena Roze

## AKTUALIZĒTS MEŽA KOKAUDZĒTAVU SARAKSTS 2025. GADAM

**M**eža konsultāciju pakalpojumu centrs sadarbībā ar Valsts meža dienestu (VMD) un AS "Latvijas Valsts meži" (LVM) struktūrvienību "LVM Sēklas un stādi" ir aktualizējis kokaudzētavu sarakstu.

Meža īpašnieki tiek aicināti laikus sazināties ar kokaudzētāvam, lai precizētu stādu pieejamību un veiktu pasūtījumu.

Kokaudzētavu sarakstā (skat. 9. lpp.) pie LVM kokaudzētāvam ir norādīti stāda veidi, kādi tiek ražoti, – informāciju par stādu pieejamību konkrētiem periodiem var uzzināt internetveikalā <https://ibode.lvm.lv> sadaļā Meža stādi, kā arī rakstot uz e-pastu

[mezastadi@lvm.lv](mailto:mezastadi@lvm.lv) vai zvanot pa tālruni 22034102. Aktuālā informācija par stādu cenām pieejama *excel* failā, ko var atrast LVM mājaslapā sadaļā – Biznesam, Sēklas un stādi, Stādi, Meža stādu rezervācija.

### Meža reproduktīvā materiāla ieguves apgabali

Parastā priede



Parastās priedes Austrumu ieguves apgabalā iegūtais materiāls ir piemērots arī Rietumu ieguves apgabalam.

Parastā egle



Parastās egles Austrumu ieguves apgabalā iegūtais materiāls ir piemērots arī Rietumu un Centrālajam ieguves apgabalam. Parastās egles Centrālajā ieguves apgabalā iegūtais materiāls ir piemērots arī Rietumu ieguves apgabalam.

Kārpainais bērzs un pūkainais bērzs



Kārpainā bērza un pūkainā bērza Austrumu ieguves apgabalā iegūtais materiāls ir piemērots arī Rietumu ieguves apgabalam.

di, Stādi, Meža stādu rezervācija.

Svarīgi zināt, ka, pērkot stādus, noteikti jāsiglabā stādu iegādi apliecinošs dokuments un etiķete, kas būs jāiesniedz VMD kopā ar atjaunošanas vai ieadzēšanas pārskatu. Pārskatus var iesniegt arī elektroniski. Ieskatieties video instrukcijās, kas pieejamas VMD mājaslapas sadaļā – Noderīgi, Video instrukcijas un VMD *Youtube* kontā, kur pievienotas video instrukcijas darbam Meža valsts reģistrā.

Iegādājoties stādus meža atjaunošanai vai ieadzēšanai, jāatceras, ka būtiski ir izvēlēties stādīšanas vietas reģionam atbilstošas izcelsmes stādmateriālu. Stādi, kas izaudzēti no austrumu ieguves apgabalā iegūtajām sēklām, būs piemēroti visai Latvijas teritorijai, bet stādi, kas izaudzēti no rietumu apgabalā iegūtajām sēklām, ir piemēroti tikai Latvijas rietumu teritorijai.





## ŠAJĀ NUMURĀ:

■ Jaunas mācības tiešsaistē tiem, kas strādā meža nozarē .....	2
■ Īpaši aizsargājamās dabas teritorijās sācies mežsaimnieciskās darbības liegums .....	2
■ Par iesaistošu un dinamisku dabas aizsardzību .....	3
■ Varēs pieteikties kompensācijas maksājumiem par mežsaimnieciskās darbības ierobežojumiem .....	3
■ Turpināsies bojāto egļu audžu īpašie apsaimniekošanas nosacījumi .....	4
■ Starptautiskās Meža dienas tēma 2025. gadā – mežs un pārtika .....	5
■ Iestādi koku, reģistrē un piedalies iniciatīvā .....	5
■ Iepazīsties – MKPC Dienvidkurzemes nodaļa .....	6
■ Rīcības plāns pavasarim .....	7
■ Ceļā uz profesionālo izaugsmi .....	7
■ Meža ceļu mala – interesanta un daudzveidīga dzīvotne .....	8
■ Meža kokaudzētavu saraksts .....	9
■ Kas jāzina par atmežošanu .....	10
■ Kā ES atbalsts palīdz saglabāt ģimenes vērtību .....	11
■ Meža zemes kadastrālā vērtēšana .....	12
■ Mežs – daudzveidīgi nozīmīgs, arī atpūtai .....	14
■ Izmanto jaunus lietotnes “Mednis” medību modulus .....	15
■ Meža birža .....	15
■ Apaļo kokmateriālu produktu cenu tendences .....	15
■ 2025. gada simboli .....	16

## JAUNAS MĀCĪBAS TIEŠSAISTĒ TIEM, KAS STRĀDĀ MEŽA NOZARĒ



**M**ežsaimnieki, meža zemju īpašnieki, nozares konsultanti, studenti un interesenti aicināti apgūt mācību kursa “Virszemes ūdens resursi un to ilgtspējīga apsaimniekošana” mežsaimniecības moduli, kas tapis projektā *LIFE GoodWater IP* (<https://goodwater.lv/>).

Ūdens ir ļoti svarīgs resurss ikvienam procesam mežaudzē. Latvijā ūdens parasti netrūkst, taču tam jābūt ne tikai pietiekamā daudzumā, bet tam jābūt arī tīram un labā ekoloģiskā kvalitātē.

Labu ūdeņu ekoloģisko kvalitāti sasniedz vien daļa Latvijas upju un ezeru. Šo statistiku veido dažādu ietekmju kopums, tostarp notece no meža zemēm, kad no augsnes izskalojas augu barības vielas un ar palu un plūdu ūdeņiem organiskie sedimenti nonāk upēs un ezeros, veicinot to aizaugšanu. Tādēļ svarīga ir pareiza krastu nostiprināšana un koku retināšana tajos, lai preventīvi ierobežotu aizsprostojošu sanesumu veidošanos ūdenstecēs, kā arī ūdens kvalitāti aizsargājošu struktūru izmantošana, piemēram, veicot meliorācijas grāvju atjaunošanu.

Lai izprastu mežsaimniecības saistību ar virszemes ūdens resursiem un veicinā-

tu to ilgtspējīgu saimniekošanu, projektā tapušajā mācību kursa mežsaimniecības modulī pieejamas jaunākās atziņas vienkopus ar jau pārbaudītām zināšanām.

**Mežsaimniecības moduli** 13 lekcijās ietverti šādi temati:

- vārdnīca – 1 lekcija par normatīvajiem aktiem meža nozarē;
- ūdens aprīte dabā – 5 lekcijas par ūdens resursiem un to izmantošanu, dabiskajiem ūdens mainības cikliem, ūdens fizikāli ķīmiskajām īpašībām, ūdeņu ekoloģisko un ķīmisko kvalitāti un bioloģiskajiem procesiem ūdenī;
- 7 tematiskās lekcijas par labo praksi meža apsaimniekošanai ūdensobjektu tuvumā, par meža ieaudzēšanu, atjaunošanu, kopšanu un ūdeni, kā arī par bebru darbību un tās ietekmi, meža meliorācijas sistēmu renovāciju un videi draudzīgiem meliorācijas sistēmu elementiem meža ekosistēmās, par dabas procesiem, funkcijām un ekosistēmu pakalpojumiem.

Mācību kurss pieejams Latvijas Lauku konsultāciju un izglītības centra interneta vietnes Tālmācības sadaļā <https://talmaciba.llkc.lv/>, skenēt šeit:

**Dace Strigune,**  
Baltijas Vides forums,  
projekta *LIFE GoodWater IP* koordinatore



## ĪPAŠI AIZSARGĀJAMAJĀS DABAS TERITORIJĀS SĀCIES MEŽSAIMNIECISKĀS DARBĪBAS LIEGUMS

**D**abas aizsardzības pārvalde (pārvalde) atgādina, ka no 15. marta līdz 31. jūlijam īpaši aizsargājamās dabas teritorijās (ĪADT) visā Latvijā ir spēkā mežsaimnieciskās darbības liegums.

Šajā periodā atļauts veikt tikai meža ugunsdrošības un ugunsdzēsības pasākumus, kā arī bīstamo koku ciršanu un novākšanu. Izņēmums, saņemot pārvaldes rakstisku atļauju, ir kokmateriālu izvešana augsnes sasuluma apstākļos. Lai nodrošinātu putnu netraucētu ligzdošanu, pārvaldes valsts vides inspektori noteiktajā periodā pastiprināti uzraudzīs meža darbus ĪADT.

Mežsaimnieciskās darbības liegums attiecas uz visām ĪADT, kurām nav izstrādāti teritorijas individuālie aizsardzības un izmantošanas noteikumi. Ja konkrētās ĪADT mežsaimnieciskās darbības ierobežojumam noteikti citi termiņi, tie minēti teritorijas in-



dividuālajos aizsardzības un izmantošanas noteikumos. Visa informācija par ĪADT pieejama pārvaldes interneta vietnes [www.daba.gov.lv](http://www.daba.gov.lv) sadaļā Dabas daudzveidība > Dabas teritoriju pārvaldība.

“Lieguma laiks atbilst mazuļu perēšanas un audzināšanas laikam dabā. Mežizstrādes darbi šajā laikā var tieši iznīcināt ligzdas, perējumu, kā arī putnu mazuļus, kas vēl nav spējīgi aizbēgt briesmu gadījumā. Papildu tam mežizstrāde rada lielu troksni, kas biedē ligzdojošos putnus. Rezultātā tie atstāj ligzdas, izperētās olas atdzīst un aiziet bojā. Tieši tādēļ īpaši aizsargājamajās dabas teritorijās, kuru izveides mērķis ir saglabāt konkrētajā vietā bagātīgi koncentrējušās dabas vērtības, tostarp putnus, ir šāda normatīvā regulējuma prasība,” skaidro pārvaldes Latgales reģionālās administrācijas direktore Anda Zeize.

ĪADT vispārējo aizsardzības un izmantošanas noteikumu pārkāpšanas gadījumā var tikt piemērots naudas sods – fiziskai personai 30–1000 eiro, juridiskai personai līdz pat 2400 eiro. Lai arī liegums attiecas uz ĪADT, saudzēt putnus ligzdošanas periodā var ikviens meža īpašnieks, ielānojojot mežizstrādes apsaimniekošanas darbus līdz 15. martam vai atsākt tos augustā, pat ja mežs atrodas ārpus ĪADT.

ĪADT Latvijā ir ģeogrāfiski noteiktas platības, kas atrodas īpašā valsts aizsardzībā, lai aizsargātu un saglabātu dabas daudzveidību tajās – proti, retas un tipiskas dabas ekosistēmas, aizsargājamo sugu dzīves vidi, savdabīgas, skaistas un Latvijai raksturīgas ainavas, ģeoloģiskos un ģeomorfoloģiskos veidojumus, dendroloģiskos stādījumus un dižkokus, kā arī sabiedrības atpūtai, izglītošanai un audzināšanai nozīmīgas teritorijas. Pašlaik Latvijā izveidotas 723 ĪADT.

Dabas aizsardzības pārvaldes informācija





# PAR IESAISTOŠU UN DINAMISKU DABAS AIZSARDZĪBU

**F**ebruāra sākumā Saeimas Ilgtspējīgas attīstības komisijā aizsākās diskusijas par bioloģiskās daudzveidības saglabāšanu Latvijā – jautājumos, kas ir būtiski gan vides aizsardzības, gan ilgtspējīgas meža apsaimniekošanas un zemes izmantošanas kontekstā. Lai šīs diskusijas būtu konstruktīvas un balstītas uz datiem, nepieciešams visaptverošs situācijas izvērtējams un vienošanās par būtiskiem pamatprincipiem.

Latvijas Meža īpašnieku biedrība, pārstāvot meža īpašniekus un nozares profesionāļus, komisijai iesniedza vairākus priekšlikumus, kā radīt prognozējamāku vidi mājāsaimniecībām, kam pieder mežs, veidot iekļaujošāku dabas aizsardzības sistēmu, ieviest taisnīgu kompensāciju sistēmu un optimizēt meža teritoriju apsaimniekošanu, saglabājot līdzsvaru starp dabas aizsardzību un ekonomisko attīstību.

Nepieciešama precīza izpratne par meža teritorijām, kur pašlaik pastāv saimnieciskās darbības ierobežojumi – tostarp aizsargjoslās gar ūdeņiem, purvu aizsargjoslās, teritorijās ar sezonāliem aprobežojumiem un citām platībām, kurās pastāv saimnieciskās darbības ierobežojumi. Šī informācija ir būtiski svarīga tālākai politikas plānošanai un ilgtspējīgu risinājumu izstrādei.

Nepieciešams vienoties par maksimālo procentuālo daļu no meža teritorijām, kurās var piemērot saimnieciskās darbības ierobežojumus, izvērtējot to ietekmi uz tautsaimniecības attīstību un labklājību, savukārt pārējās teritorijās veicināt brīvprātīgu (līgumisku) dabas aizsardzības sistēmu, balstoties uz “drošās ostas” principu.

Pāreja uz kvalitatīvu dabas aizsardzību, piemērojot dinamiskas dabas aizsardzības principu, atzīstot, ka procesi dabā ir mainī-



**Lai runātu par bioloģiskās daudzveidības nozīmi un efektīvu tās aizsardzību un saglabāšanu Latvijā, 2025. gada 31. janvārī Saeimā norisinājās politikas veidotāju un ekspertu konference “Bioloģiskā daudzveidība – cilvēces nākotnei”**

gi, kas nozīmētu iespēju savstarpēji aizvietot mazāk kvalitatīvas platības ar aprobežojumiem (piemēram, kāda ligzda ilgstoši netiek apdzīvota un tur ir noteikts mikrolietums) ar jaunatrastām, izcilām vērtībām, saglabājot noteiktu kopējo saimnieciski ierobežoto teritoriju īpatsvaru (%).

Vienoties par apsaimniekošanas paņēmieniem teritorijās, kas ietilpst platībās ar saimnieciskās darbības ierobežojumiem, bet nav stingri aizsargātas, tādējādi nodrošinot efektīvu un pielāgojamu pārvaldību.

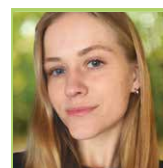
Mežu teritorijās, kas atrodas ārpus aizsargājamām platībām, mazināt birokrātiju, ļaujot meža īpašniekiem, it īpaši mazajiem, pašiem brīvāk pieņemt saimnieciskos lēmumus un motivēt iesaistīties brīvprātīgas (līgumiskas) dabas aizsardzības sistēmā.

Steidzami nepieciešama taisnīga kompensāciju sistēmas izveide, lai kompensētu visus meža īpašniekiem nodarītos zaudējumus ierobežojumu noteikšanas gadījumā.

Nepieciešams izveidot starpministriju darba grupu, iekļaujot Viedās administrācijas un reģionālās attīstības ministriju, Zemkopības ministriju, Finanšu minis-

triju, Ekonomikas ministriju un Klimata un enerģētikas ministriju, kas kompleksi risinātu iepriekš minētos pamatnosacījumus un nodrošinātu saskaņotu rīcību.

Minētie priekšlikumi ietver nepieciešamību pēc integrētas pieejas, kurā ir noteikta vienošanās par zemes izmantošanas politiku, kas paredzētu, cik meža platībās (%) var ierobežot saimniecisko darbību, ievērojot tautsaimniecības attīstības perspektīvas un valsts budžeta, tajā skaitā aizsardzības izdevumu vajadzības. Rūpīga situācijas izvērtēšana, skaidri definēti apsaimniekošanas paņēmieni un taisnīga kompensāciju sistēma veido pamatu ilgtspējīgai dabas aizsardzības politikas ieviešanai. Tikai ar pamatotu un plašu sadarbību starp visām iesaistītajām pusēm ir iespējams nodrošināt gan dabas daudzveidības saglabāšanu, gan ekonomisko labklājību nākotnē.



**Ena Enia GAVARE,**  
Latvijas Meža īpašnieku  
biedrība,  
tāl. 29179766,  
e-pasts: enia.gavare@  
mezaipasniki.lv

## VARĒS PIETEIKTIES KOMPENSĀCIJAS MAKSĀJUMIEM PAR MEŽSAIMNIECISKĀS DARBĪBAS IEROBEŽOJUMIEM

**M**eža konsultāciju pakalpojumu centrs (MKPC) aicina meža īpašniekus pieteikties kompensācijas maksājumiem par mežsaimnieciskās darbības ierobežojumiem *Natura 2000* meža zemēs un mikrolieģumos, kas atrodas ārpus *Natura 2000* teritorijām vai šajās teritorijās un ir noteikti atbilstoši normatīvajiem aktiem.

Šis ir ikgadējs kompensācijas maksājums, ko administrē Lauku atbalsta dienests (LAD). Šogad pieteikšanās norisināsies no



15. aprīļa līdz 22. maijam, un to varēs veikt elektroniskajā pieteikšanās sistēmā (EPS), aizpildot ģeotelpisko iesniegumu.

Atbalsts pienāks par vismaz 1 ha lielu meža zemes platību, kurā 2025. gada 1. martā ir spēkā kāds no šiem mežsaimnieciskās darbības ierobežojumiem:

- 196 EUR/ha – aizliegta mežsaimnieciskā darbība, aizliegta galvenā un kopšanas cirte;
- 145 EUR/ha – aizliegta galvenā cirte;
- 52 EUR/ha – aizliegta kailcirte.

Lai saņemtu atbalstu, pieteiktajā platībā jābūt veiktai meža inventarizācijai, kas ir spēkā 1. martā, un tās datiem jau jābūt iekļautiem Meža valsts reģistrā līdz 2025. gada 1. martam.

Plašāka informācija par atbalsta pasākumu būs pieejama LAD mājaslapā: [www.lad.gov.lv](http://www.lad.gov.lv), sadaļā Platību maksājumi.

MKPC darbinieki visos Latvijas reģionos sniedz konsultācijas, palīdz sagatavot un iesniegt nepieciešamo dokumentāciju LAD elektroniskajā pieteikšanās sistēmā.

Lauku atbalsta dienesta informācija



# TURPINĀSIES BOJĀTO EĢĻU AUDŽU ĪPAŠIE APSAIMNIEKOŠANAS NOSACĪJUMI

**V**isā valsts teritorijā no 2025. gada 1. aprīļa līdz 31. augustam būs spēkā vērtīgo eģļu mežaudžu aizsardzības pasākumi un saimnieciskās darbības ierobežojumi, lai mazinātu eģļu astoņzobu mizgrauža masveida savairošanos mežā.

To nosaka Valsts meža dienesta (VMD) rīkojums Nr. 255 “Par eģļu astoņzobu mizgrauža masveida savairošanas situāciju un kaitēkļa ierobežošanas pasākumiem 2025. gadā”.

**Kādas ir izmaiņas 2025. gada regulējumā salīdzinājumā ar 2024. gada nosacījumiem? Būtiskākās lietas, kam jāpievērš uzmanība.**

Noteikti saimnieciskās darbības ierobežojumi un aizsardzības pasākumi eģļu mežaudzēs, kurām nav spēkā esošs apliecinājums koku ciršanai **galvenajā vai rekonstruktīvajā cirtē** (iepriekš bija tikai galvenajā cirtē).

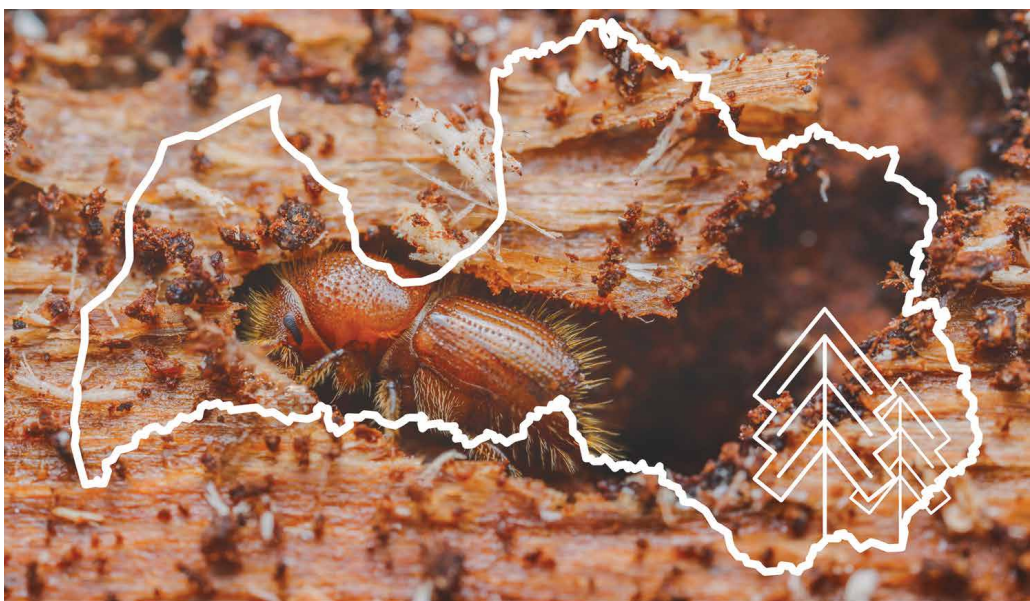
Noteikti saimnieciskās darbības ierobežojumi un aizsardzības pasākumi eģļu mežaudzēs, kurām nav izsniegts apliecinājums koku ciršanai sanitārajā cirtē no **2023. gada 1. janvāra**.

Saskaņā ar rīkojumā noteiktajiem aizsardzības pasākumiem mizgrauža invadētās mežaudzes ar bojāto koku skaitu **vismaz 10 koki** (dabā iezīmēti) uz vienu hektāru vai mežaudzē (nogabalā), kas ir mazāka par vienu hektāru, pēc VMD sanitārā atzinuma saņemšanas ir atļauts cirst sanitārajā vienlaidus cirtē.

Ja eģļu mežaudzēs, veicot sanitāro vienlaidus cirti atbilstoši 2025. gada rīkojuma 1.6.1. punktam, kā ekoloģiskos kokus ir iespējams atstāt tikai aģles, **to vietā atstāj sausu eģļu vai mehāniski saskrāpētu zaļu eģļu “augstos celmus”** (vismaz **2,5 metrus** garas vertikālas koku stumbru lejas daļas, kas nav atdalītas no celmiem).

No **2025. gada 1. aprīļa līdz 31. augustam** VMD apliecinājumu koku ciršanai sanitārajā vienlaidus cirtē audzēs, kurās konstatēti rīkojumā aprakstītie mizgrauža bojājumi, izsniedz 10 darbadienu laikā no iesnieguma saņemšanas vai sanitārā atzinuma saņemšanas.

No **2025. gada 1. aprīļa līdz 31. augustam** VMD pieņem lēmumu par **meža inventarizācijas datu reģistrēšanu Meža valsts reģistrā 10 darbadienu laikā** no iesnieguma saņemšanas, ja meža



inventarizācijas datus ir **reģistrēta informācija par mizgrauža bojājumiem**.

No **2025. gada 1. aprīļa līdz 31. augustam aptur** meža īpašniekam vai tiesiskajam valdītājam mežaudzē (nogabalā) **spēkā esošā apliecinājuma koku ciršanai** darbību A, B un C aizsardzības zonā, ja koku ciršana saskaņā ar šo rīkojumu ir aizliegta.

Tāpat tur, kur no 2025. gada 1. janvāra ir veikta sanitārā vienlaidus cirtē izcirtuma platībās, kas pārsniedz 0,8 hektārus, vasaras mēnešos jāizvieto feromonu slazdi. To izvietošanas nepieciešamības gadījumā var vērsties VMD. Tos izvieto no 2025. gada 1. maija līdz 31. augustam.

VMD atgādina, ka katram meža īpašniekam ir iespēja Meža valsts reģistrā piekļūt publiskajiem satelīta datiem, kur atsevišķi izdalāmā slānī “2024. gadā detektētie iespējamie bojājumi E audzēs” ir redzamas novājinātās eģļu mežaudzes.

Meža konsultāciju pakalpojumu centrs LAP 2014–2020 apakšpasākuma “Atbalsts konsultāciju pakalpojumu izmantošanas veicināšanai” ietvaros ikvienam meža īpašniekam piedāvā iespēju saņemt ES līdzfinansētas individuālas konsultācijas par meža kaitēkļiem un slimībām. Tās laikā klients ar konsultantu apseko bojāto mežaudzi, konstatē meža kaitēkļu klātbūtni un sagatavo apsekošanas aktu. VMD apseko mežaudzi un sniedz sanitāro atzinumu. **Šīs konsultācijas ietvaros piedāvā atzīmēt bojātos kokus dabā.**

Rīkojumā minētas vērtīgo eģļu mežau-

džu aizsardzības zonas **A, B, C un D**. Kas tās ir?

**A** aizsardzības zona – ietilpst vērtīga eģļu mežaudzē.

**B** aizsardzības zona – ietilpst skujkoku mežaudzes (egle vai priede ir valdošā koku suga un tās vidējais caurmērs ir vismaz 20 cm) 100 metru attālumā no vērtīgās eģļu mežaudzes (nogabala) ārējās robežas.

**C** aizsardzības zona – ietilpst eģļu mežaudzes (egle ir valdošā koku suga un tās vidējais caurmērs ir vismaz 20 cm) 101–500 metru attālumā no vērtīgās eģļu mežaudzes (nogabala) ārējās robežas.

**D** aizsardzības zona – teritorijas, kas atrodas ārpus A, B, un C zonas (jebkura cita meža teritorija).

MKPC aicina mežu īpašniekus apsekot savus īpašumus dabā, lai pārliecinātos, vai tos nav bojājis eģļu astoņzobu mizgrauzis.

Tāpat MKPC atgādina, ka atbildes uz biežāk uzdotajiem jautājumiem par mizgrauža ierobežošanas pasākumiem apkopotas VMD mājaslapā sadaļā Noderīgi – Eģļu astoņzobu mizgrauzis.

Meža konsultāciju pakalpojumu centra mežsaimniecības konsultantu kontaktus var atrast mājaslapā [www.mkpc.llkc.lv](http://www.mkpc.llkc.lv) sadaļā Speciālisti.



**Elina ŠKUBURE,**  
MKPC mežsaimniecības  
projektu vadītāja,  
tālr. 27812527,  
e-pasts: elina.skubure@  
mkpc.llkc.lv



# STARPTAUTISKĀS MEŽA DIENAS TĒMA 2025. GADĀ – MEŽS UN PĀRTIKA

**K**ā katru gadu 21. martā pasaulē atzīmē Starptautisko Meža dienu. Šogad Meža dienas tēma ir veltīta meža lomai pārtikas grozā. Mežs ir nozīmīgs iztikas avots daudzām ģimenēm, it īpaši lauku reģionos, kur tas nodrošina ienākumus, darbu un sociālās iespējas. Pēc ekonomistu aplēsēm, Latvijā mežs ietekmē ekonomisko labklājību un tātad arī ģimeņu pārtikas groza veidošanos līdz pat 40 % iedzīvotāju. Tas nodrošina darbu un ienākumus gan tieši mežsaimniecībā nodarbinātajiem, gan pastarpināti – produktu un pakalpojumu sniedzējiem un viņu ģimenes ienākumu papildināšanai. Taču arī tiešā pārtikas sagādē mežam ir liela nozīme – it īpaši ogu, sēņu, medus un medījuma sagādē, kā arī koksnes kā pārtikas termiskās apstrādes pamata nodrošināšanā.

## Ogas un sēnes – latviešu iecienītākais meža labums

Jaunākie apkopotie dati liecina, ka 2024. gadā sēnes lasījuši 63 % Latvijas iedzīvotāju, vidēji katrs sagādājot 14,5 kilogramus sēņu. Kopā tas sastādījis 12,27 tonnas sēņu par vidējo cenu 2,40 eiro/kg. Tātad kopējā vērtība, kas no meža nonākusi tieši uz pusdienu galda, ir nepilni 32 000 eiro. Savukārt tirgošanai vai dāvināšanai sēnes lasījuši vien nepilni 9 % respondentu. 27 % no visām pērn ievāktajām sēnēm bija gaileenes. Baravikas un bekas – attiecīgi 24 % un 19 %, bet bērzlapes – 12 %.

Ogošanas popularitāte Latvijā tradicionāli tikai nedaudz atpaliek no sēņošanas. Ar to pērn nodarbojušies 41 % iedzīvotāju, kopā savai māsaimniecībai sagādājot 6889,6 tonnas ogu par kopējo vērtību 15 432,80 eiro (2,24 eiro/kg). Visbiežāk lasītās meža ogas ir mētrāju ogas – mellenes (30,3 %), brūklenes (24,5 %) un dzērvenes (17 %), savukārt izcirtumos augošās ogas



mazākā apjomā – meža zemenes (11,8 %) un meža avenes (9,5 %).

Ievācot ogas un sēnes pārdošanai, jāatceras, ka ir jāveic uzskaitē par gūtajiem ienākumiem. Tas nepieciešams, jo gadījumā, ja kopējie ienākumi no minētajām darbībām pārsniedz 3000 eiro gadā, cilvēkam piecu darba dienu laikā jāreģistrējas Valsts ieņēmumu dienestā (VID) kā saimnieciskās darbības veicējam un jāiesniedz atskaites. Vairāk informācijas par to iespējams iegūt VID mājaslapā.

## Medījumi – ierobežots, bet nozīmīgs resurss

Pavisam nelielai sabiedrības daļai nozīmīgs ieguvums no meža nekoksnes vērtībām ir medījums. Tikai 2 % no respondentiem medības atzīmē kā sev iecienītu nodarbi. Tomēr no medībām iegūtās gaļas apjoms 2023./2024. gada medību sezonā ir bijis 3968,2 tonnas. No tām tikai 96,04 tonnas gaļas tikušas realizētas tirdzniecībā, bet pārējais nonācis pašu patēriņam. Kopējais ekonomiskais ieguvums no medībām mežā – 10 621 629 eiro.

## Meža medus

Arī medus ir svarīgs produkts, un daļu no tā iegūst, pateicoties agri pavasarī ziedošiem krūmiem, meža avenēm, parastajām



Foto: Latvijas valsts meži

vīgriezēm, sila viršiem un citiem meža augiem. Pēc ekspertu vērtējuma un pēc Latvijas Biškopības biedrības sniegtās informācijas, medus īpatsvars, kas iegūts no meža augiem, veido 20–25 % no kopējā medus daudzuma. “Pieņemot, ka cena ražošanas vietā ir 4,75 eiro/kg, 2022. gadā vidējie ienākumi no meža medus ir 2,46 milj. eiro, bet 2023. gadā – 2,48 milj. eiro,” secināts pētījumā.

Statistikas dati par meža nekoksnes produktu un ekosistēmas pakalpojumu devumu tautsaimniecībā tika apkopoti iesniegšanai Eiropas Meža resursu pārskatam 2024. gada novembrī. Tos pētījuma vajadzībām ar interneta aptaujas palīdzību veica socioloģisko pētījumu aģentūra “RAIT custom research”, bet datus apkopēja un analizēja mežzinātnes institūta “Silava” pētnieki. Šie dati, sākot ar 2025. gada 1. janvāri, tiks regulāri atjaunoti ES regulas (ES) Nr. 691/2011 prasību izpildei, kas nosaka trīs jaunu vides ekonomisko kontu, t. sk. datu par nekoksnes produktiem no meža un to vērtības moduļu ieviešanu.



**IVETA ZARIŅA,**  
Zemkopības ministrijas  
Meža nozares stratēģijas  
un atbalsta nodaļas  
vecākā eksperte, e-pasts:  
Iveta.Zarina@zm.gov.lv

## IESTĀDI KOKU, REĢISTRĒ UN PIEDALIES INICIATĪVĀ

**V**ai zināji, ka viens iestādīts koks var absorbēt vairāk nekā 20 kg CO<sub>2</sub> gadā? Pievienojies ES iniciatīvai “3 miljardi koku līdz 2030. gadam” un kļūsti par daļu no globālas iniciatīvas, lai veidotu zaļāku un ilgtspējīgāku nākotni!

Kā piedalīties?

Iestādi koku savā īpašumā (izpēti iniciatīvas nosacījumus).

Reģistrē savu iestādīto koku *MapMyTree* tīmekļa lietotnē, kas ir pieejama iniciatīvas

mājaslapā <https://forest.eea.europa.eu/>.

Īstais koks īstajā vietā īstajam mērķim – iestādītajiem kokiem jāuzlabo bioloģiskā daudzveidība un klimats, tiem jābūt piemērotiem konkrētajiem stādīšanas apstākļiem. Tiem jābūt papildu iestādītiem (ārpus meža).

Plašāk par iniciatīvu un tās nosacījumiem lasi tās mājaslapā <https://forest.eea.europa.eu/>, kā arī izdevuma “Čiekurs” 2024. gada 4. numurā.

Esi nākotnes pārmaiņu veidotājs!





# IEPAZĪSTIES – MKPC DIENVIDKURZEMES NODAĻA

**T**urpinot rakstu sēriju par Meža konsultāciju pakalpojumu centru (MKPC), šoreiz vēlos iepazīstināt ar mūsu Dienvidkurzemes nodaļu – ar smaidīgu un pozitīvo Agritu Šenbergu un viņas jauno, kluso komandas biedru Uldi Pētersonu.

## Ieprecējies mežinieku ģimenē – ar to viss sākas

“Biju skolotāja Kristīgajā skolā. Bieži devos līdzī vīram uz mežu, piedaloties dažādos mežsaimnieciskos darbos. Mēs kopā zīmogojām kokus, strādājām pie meža fonda sagatavošanas un rūpējāmies par meža attīstību. Katrs darbs mežā ļāva man labāk izprast meža dzīvi un kļūt par daļu no tās,” stāsta Agrita. Meža darbi un pieredze dabā pamudināja viņu dziļāk izprast mežsaimniecību un tās nozīmi. Interese un aizrautība nerimās, un Agrita iestājās toreizējā Latvijas Lauksaimniecības universitātes Meža fakultātē studiju programmā “Mežzinātnis”. Agrita saka: “Studijas bija ļoti interesantas un problēmas neradīja – universitāti pabeidzu ļoti veiksmīgi. Reģistrējies kā individuālais komersants un daudzus gadus paralēli darbam skolā strādāju līguma darbus valsts mežos – meža stādīšana, kopšana, aizsardzība u. tml.” Nu jau būs 35 gadi, kopš Agritas ikdiena saistās ar mežu – darbadienās, brīvdienās un pat svētku dienās. Meža tēma ģimenē ir kļuvusi par dabisku un neatņemamu sastāvdaļu, kas vieno visus gan darba, gan atpūtas brīžos. Un nu jau ne tikai bērni, bet arī mazbērni izrāda interesi par mežu un meža darbiem. “Kāds reiz teicis: tie Šenbergi jau nav normāli – visu laiku mežā,” smaidot stāsta Agrita. “Bet – jā, mežs mums ir vairāk nekā darbs – tas ir dzīvesveids, kurā es, mans vīrs un dēls profesionāli dalāties ar saviem tuviniekiem un apkārtējiem,” stāsta Agrita.

## Kādi ceļi atveda uz MKPC?

“MKPC kādreiz strādāja mans vīrs. Man bija radies pozitīvs viedoklis par šo uzņēmumu – feini, smaidīgi kolēģi, atsaucīga vadība. Dažādi pienākumi – darbā nekad nav rutīnas, katra diena nes jaunus izaicinājumus. Vienu dienu var pa dubļiem brīst, citu – sastapties ar meža dzīvniekiem vai pavadīt dienu birojā. Prieks, ka uz biroju nāk cilvēki, kas ieklausās padomos un ir ieinteresēti izprast meža norises arī paši. Ejot mežā ar klientiem, ir patīkami redzēt, kā cilvēks sāk ieraudzīt ne tikai ekonomisko pusi, bet arī dabas skaistumu un citas iespējas, ko mežs spēj dod. Meža īpašnieki ir īpaši, viņos ir miers un bieži arī interesants skatījums uz lietām. Darbs MKPC piedāvā dažādas iespē-



Agrita Šenberga un Uldis Pētersons no Dienvidkurzemes nodaļas



jas, kā sevi attīstīt caur pieredzi un jauniem uzdevumiem, un tas ļauj sniegt klientiem vēl kvalitatīvākus pakalpojumus, pielāgojoties viņu vajadzībām un mežsaimniecības nozares prasībām. Mums ir daudz aktivitātes – meža apmeklējumi, semināri, mācības un ārzemju braucieni – tie vienmēr ir emocijām un pārsteigumiem piepildīti,” stāsta Agrita.

Pavisam nesen – vien gadu Agritai ir pievienojies jauns kolēģis Uldis Pētersons. Arī Uldim ir apmēram 30 gadu pieredze meža darbos. Uldis jau bērnībā zināja, ka daba viņam ir tuva un saprotama, un tā kļuva par viņa lielāko aizraušanos, kas vēlāk veidoja viņa profesionālo ceļu, mācoties Ogres tehnikumā, strādājot Valsts meža dienestā, AS “Latvijas Valsts meži”, kā arī MKPC. “Strādājot MKPC, ļoti novērtēju, ka darba grafiku varu plānot pats, saskaņojot ar Agritu. Lieliski tiekam galā ar pienākumiem un sadalām tos tā, lai katrs varētu maksimāli izmantot savas stiprās puses,” stāsta Uldis, kura pārziņā ir meža inventarizācija, un viņš to spēj sagatavot ļoti ātri – bieži vien 1–2 dienu laikā (atkarībā no noslodzes). Viņš atbild arī par cirsmu uzmērīšanu un novērtējumiem un cirsmu stīgošanas darbiem. “Kopā augam, kopā mācāmies,” piebilst Agrita.

Dienvidkurzemes nodaļa piedāvā:

- individuālas konsultācijas meža īpašniekiem;
- apmācības un seminārus, kuros dalās ar jaunākajām zināšanām un nozares aktualitātēm;

- konsultācijas ES atbalsta projektu jautājumos, dokumentu sagatavošanu;
- platību iestīgošanu;
- neatkarīgu cirsmu uzmērīšanu un novērtēšanu;
- meža inventarizācijas pakalpojumus;
- meža īpašuma aptuvenās tirgus cenas noteikšanu un mežaudzes bioloģiskās daudzveidības novērtējumu sagatavošanu.

## Kolēģi par Dienvidkurzemes nodaļu

Lieliska komanda – jo Agrita un Uldis kopējā darbā meža īpašniekiem spēj piedāvāt pilnu MKPC pakalpojumu klāstu – gan mācības, gan pieredzes apmaiņas braucienus, gan konsultācijas un meža inventarizāciju.

Paldies Agritai par aktīvu iesaistīšanos ārzemju meža apmeklējumu organizēšanā, tā rodot iespēju, jo īpaši Dienvidkurzemes meža īpašniekiem, iepazīt citu Eiropas valstu meža īpašnieku saimniekošanas praksi, kā arī gan kolēģiem, gan meža īpašniekiem ir neatsveramas viņas zināšanas par meža īpašnieku kooperāciju. Savukārt Ulada padoms un redzējums par meža apsaimniekošanu, ar praktisku atbalstu būs noderīgs ikvienam meža īpašniekam.



**Līga SOLOSTEJA,**  
MKPC mežsaimniecības  
projektu vadītāja,  
tāl. 28018569,  
e-pasts: liga.solosteja@  
mkpc.lkc.lv





## RĪCĪBAS PLĀNS PAVASARIM

**A**izvadīta ziema, kas nebija tāda kā citu gadu, kad sniega kupenas pārklāja laukus un mežus un kad varēja priecāties par saulē mirguļojošo sarmu. Janvārī pat iestājās meteoroloģiskais pavasaris, ko apliecināja gaisa temperatūra virs nulles vairākas diennaktis pēc kārtas. Taču nu jau jūtams, ka dienas paliek garākas un gaišākas, kas liecina par īstā pavasara iestāšanos.

Pavasaris ir svarīgs laiks meža apsaimniekošanā. Meža īpašniekam šajā sezonā ir ieteicams veikt dažādus darbus.

### 1. Meža veselības pārbaude.

Pārbaudīt, vai ziemā laikā mežā nav radušies vēja, sniega vai dzīvnieku bojājumi.

Apsēkot kokus, vai nav kaitēkļu (piemēram, mizgrauža) vai slimību pazīmes.

Sekot līdzī bebru dambjiem, ja mežs ir mitrās vietās.

### 2. Jaunaudžu kopšana un aizsardzība.

Aizsargāt jaunus stādījumus no dzīvnieku bojājumiem (izmantojot repelentus vai žogus).

Veikt jaunaudžu retināšanu, izzāģējot

nevēlamos krūmus un konkurējošos kokus, lai veicinātu vērtīgo sugu augšanu.

### 3. Meža stādīšana un atjaunošana.

Pavasaris ir ideāls laiks jaunaudžu stādīšanai. Tiklīdz zeme ir atkususi, var veikt meža atjaunošanu izcirtumos, kur tas nepieciešams.

### 4. Meža ceļu, grāvju un robežu uzturēšana.

Notīrīt kritušos kokus un zarus no ceļiem.

Sakārtot ūdens novadīšanas sistēmas, lai izvairītos no ceļu izskalošanas.

Pārbaudīt, vai dabā ir redzamas meža īpašuma robežas, un, ja nepieciešams, atjaunot robežstīgas un kupicas.

### 5. Koksnes izstrāde un pārdošana.

Pavasārī joprojām iespējams veikt koku ciršanu un pārdot kokmateriālus, ja ceļi ir pieejami un ir atbilstoši laikapstākļi.

Plānot meža darbus atbilstoši "zaļajam periodam" (kad ciršana ir ierobežota, lai aizsargātu ligzdojošos putnus).

### 6. Meža apsaimniekošanas dokumentu sakārtošana.

Pārbaudīt, vai ir derīga meža takšācija, ja nepieciešams, veikt jaunu.

Iepazīties ar iespējām saņemt ES vai valsts atbalstu meža kopšanai, atjaunošanai un ieaudzēšanai.



Austrijas agrene

Un, protams, vērot košās krāsas, ziedošās pavasara puķes un pirmos pavasara vēstnešus – gājputnus.



Zilā vizbulīte



**Lidija BREDOVSKA,**  
MKPC Saldus nodaļas  
mežsaimniecības  
konsultante,  
tālr. 26566260;  
e-pasts: lidija.bredovska  
@mkpc.llkc.lv

## CEĻĀ UZ PROFESIONĀLO IZAUGSMI

**P**rofesijas izvēle ir viens no svarīgākajiem soļiem dzīvē. Dažkārt to nosaka ģimenes tradīcijas, aizraušanās vai līdzcilvēku ietekme. Tieši tā ir noticis ar Jāni Saukitenu, jauno mežsaimniecības tehniķi, kurš pašlaik studē Ogres tehnikuma 4. kursā un nu jau otro gadu praksi iziet Meža konsultāciju pakalpojumu centra (MKPC) Saldus nodaļā.

### Profesijas izvēle un studiju laiks

Jāņa ceļš uz mežsaimniecības nozari sākās bērnībā, kad viņš reizēm devās līdzī mammai uz mežu darba gaitās. Pavadot laiku mežā, viņš saprata, cik tas ir interesanti, un mežsaimniecība kļuva par viņa nākotnes izvēli. Pēc devītās klases Jānis izvēlējās Ogres tehnikumu, jo tas bija labi zināms, un viņam patika doma par meža darbiem. Arī studiju virziena izvēle – mežsaimniecības tehniķis – bija skaidra, jo šī profesija sola daudzveidīgu darbu, kas ļauj plaši izzināt nozari, sākot no likumdošanas un beidzot ar praktiskām prasmēm, piemēram, krūmgrieža, motorzāģa lietošana, koku gāšana u. c.

Jānis atzīst, ka studiju laikā grūtības bijušas vienīgi ar prakses vietas atrašanu, bet kopumā viņš novērtē, ka visu, ko māca klasē, var veiksmīgi izmantot arī praksē mežā. Jānis ir priecīgs, ka praksi var iziet MKPC Saldus nodaļā. Svarīgi ir ne tikai

zināt teoriju, bet arī spēt to lietot dabā, un Jānis apgalvo, ka šī pieredze bijusi neaizvietoja. Studiju laikā viņam ir bijuši arī dažādi aizraujoši brīži ar kursa biedriem, piemēram, piedaloties jautrās kursa aktivitātēs – bebru dambja nojaukšanā līdz krūtim ūdenī. Šādi brīži ne tikai stiprina komandas garu, bet arī veido saikni ar dabu.

### Vērtīga prakse MKPC Saldus nodaļā

Strādājot MKPC Saldus nodaļā, Jānis ieguvis vērtīgu pieredzi, kārtīgāk iepazītot dažādas koku sugas un mācoties veidot cirsma robežas dabā. Viņš uzsver, ka darbs mežā kopā ar draudzīgiem kolēģiem ir vienkāršs un patīkams, jo atmosfēra ir pozitīva. Nākotnē Jānis plāno iegūt papildu izglītību, iespējams, studējot LBTU Meža un vides zinātņu fakultātē, lai kļūtu par mežzinātnieku. Viņa motivācija ir ikdienā strādāt mežā, kas sniedz gandarījumu un lielisku sajūtu par paveikto darbu.

Jauniešiem Jānis iesaka nebaidīties izvēlēties profesiju, lai arī sākotnēji šķiet, ka nesi pārliecinātus. "Tikai ieguldot darbu, vari sasniegt savu mērķi neatkarīgi no tā, kur mācies, – nesēdi uz vietas, esi kustībā," aicina Jānis.

Jāņa Saukitena profesionālais ceļš ir tikai sākumā, un, cerams, viņa piemērs ie-



Jānis Saukitens mācību prakses laikā

dvesmos arī citus jauniešus – tikai ar neatlaidību un mīlestību pret to, ko dari, var sasniegt lielus panākumus.

"Jānim ir patiesa interese par mežu, viņš ir apzinīgs, ātri mācās, punktuāls un atsaucīgs. Liels palīgs pie dastošanas, kuru apguva ļoti ātri," komentē Saldus nodaļas darbiniece Maruta Pragulbicka un Lidija Bredovska.



**Līga SOLOSTEJA,**  
MKPC mežsaimniecības  
projektu vadītāja,  
tālr. 28018569,  
e-pasts: liga.solosteja@  
mkpc.llkc.lv





# MEŽA CEĻU MALA – INTERESANTA UN DAUDZVEIDĪGA DZĪVOTNE

**L**atvijas Dabas fonds 2025. gada dzīvotnes godu ir piešķīris malai. Tā ir pārejas zona starp divām vai vairākām ekosistēmām, un tai ir raksturīga liela bioloģiskā un strukturālā daudzveidība, jo vienuviet satiekas sugas, kas mājo abās ekosistēmās. Arī meža ceļu malas ir daļa no šogad godā celtās dzīvotnes.

Pašlaik Latvijā meža autoceļu blīvums ir aptuveni 1,1 km/100 ha, tomēr optimālais blīvums, kas līdzsvarotu mežstrādes izmaksas un ieņēmumus, ir 1,5 km/100 ha (pēc AS “Latvijas Valsts meži” aprēķiniem), tāpēc ir paredzams, ka nākotnē ceļu blīvums mežos pakāpeniski pieaugs.

Kādas ir jau esošās Latvijas mežu autoceļu malas? Kādi ir to pozitīvie un negatīvie aspekti un kā tās labāk apsaimniekot, lai uzturētu to dabiskās funkcijas? Uz šiem un citiem jautājumiem atbildes meklē Latvijas Valsts mežzinātnes institūta (LVMI) “Silava” pētnieku komanda, īstenojot fundamentālo un lietišķo pētījumu “Meža ceļi kā daudzfunkcionālas ekosistēmas: bioloģiskā daudzveidība, ekosistēmu pakalpojumi un nepakalpojumi” (Izp-2023/1-0558).

## Pētījuma gaita un apsekošana

2024. gadā pētījuma ietvaros kopumā apsekoti 15 km Meža pētīšanas stacijas Jelgavas novada meža teritorijā esošo meža autoceļu. Lai secinājumi būtu daudzpusīgāki un pilnvērtīgāki, pētījuma turpmākajā gaitā tiks izpēti meža autoceļi vēl divās Latvijas mežu teritorijās. Bet kas tad īsti ir darīts un ko atklāj jau iegūtie rezultāti?

Izpētei bija izvēlēti dažāda platuma un seguma ceļi: gan dabiskas brauktuves ar augu segumu, gan šaurāki un plataki izbūvētie meža ceļi ar grants segumu, grāvjiem un regulāri apsaimniekotām malām. Ierīkojot parauglaukumus dažādos attālumos no ceļa malas, tika veikta zemsedzē augošu sūnu un augu uzskaitē, kopā konstatējot vairāk nekā 300 dažādas sugas,

starp kurām bija tādi Latvijā aizsargājami ziedaugi kā smaržīgā naktsvijole un Baltijas dzegužpirkstīte.

No visām augu sugām vairāk nekā 140 tika konstatētas ziedēšanas fāzē. Bet, kur ir ziedi, tur noteikti būs arī apputeksnētāji, kuriem ziedošās ceļmalas var būt potenciāla barošanās vieta. Lai saprastu, kādi apputeksnētāji izmanto meža ceļu malas, tika izliktas ūdens lamatas baltā, zilā un dzeltenā krāsā, tādējādi piesaistot dažādu grupu apputeksnētājus, kas barojas uz atšķirīgu krāsu ziediem. Tika novērotas dažādas bites, piemēram, kameņvaboles un griezējbites, ziedmušas, lapsenes, kameņvaboles, koksgrauži un citi kukaiņi, kas barojas uz ceļmalās vai mežmalās pieejamajiem ziediem. Lielai daļai šo sugu kādā no attīstības stadijām ir nepieciešams mežs. Piemēram, *Xylo-ta* ģints ziedmušām kāpuri attīstās atmirušā koksnē, kamēr pieaugušās mušas barojas tikai ar putekšņiem vai nektāru. Meža ceļu malās tika veikta arī dienastauriņu uzskaitē, kuras ietvaros novērotas ap 40 dienastauriņu sugas, starp tām arī īpaši aizsargājama meža sīksamtenis un gāršas samtenis.

## Ērces un invazīvo sugu izplatība

Tā kā meža ceļi nodrošina gan pārvietošanās, gan aktīvās atpūtas iespējas, kā arī piekļušanu ogošanas un sēņošanas vietām, pastāv risks saskarties ar dažādām ērcu pārnēsātām slimībām. Bet vai ērces var dzīvot arī meža ceļu malās? Ērcu uzskaitē iegūtie rezultāti liecina, ka tur dzīvo pārsvarā visiem labi pazīstamās *Ixodes* ģints ērces, taču bija novērojamas arī plāvērces.

Negatīvais aspekts ir tas, ka meža ceļi veicina meža ainavas fragmentāciju, kā arī Latvijas dabā nevēlamo sugu izplatīšanos, jo ceļmalas pilda invazīvo sugu izplatības koridora funkciju, kura savukārt nelabvēlīgi ietekmē to sugu daudzveidību, kas ir mazāk konkurētspējīgas un kam ir nepieciešamas pēc iespējas mazāk fragmentētas dzīvotnes. Tas samazina arī ziedaugu daudzveidību, kas ietekmē tos apputeksnētājus, kuri barojas uz noteiktu augu ziediem. 2024. gadā pētītajās ceļmalās invazīvā augu suga Kanādas zeltslotiņa kopumā tika konstatēta 15,3 % parauglaukumu un bija viena no 20 biežāk konstatētajām augu sugām, liecinot par tās plašo izplatību.

## Izstrādās rekomendācijas ceļu malu apsaimniekošanai

Papildu augu un apputeksnētāju daudzveidības noskaidrošanai pētījumā ir iegū-



Foto: Zane Libiete

## Svarīga un vērtīga mala ir ceļmala

ti dati arī par to, kā cilvēki izmanto meža ceļus un ceļmalas, kā arī par vizuālajiem aspektiem – kāda veida meža ceļi iedzīvotājiem šķiet pievilcīgāki. Pētījuma rezultāti ļaus labāk izprast šīs cilvēka veidotās ekosistēmas īpatnības un nodrošināt labumus, kā arī izstrādāt rekomendācijas labākai to apsaimniekošanai, kas vairotu pozitīvos un mazinātu negatīvos aspektus.

Pētījums sāks 2024. gadā, un tā ilgums ir trīs gadi. Tā rezultāti būs pieejami LVMI “Silava” mājaslapā, kā arī institūta sociālajos tīklos un dažādos publiskos pasākumos, kuru ietvaros iepazīstinām sabiedrību ar aktuālo zinātniskajā izpētē.

Līga Pentjuša,  
Dagmāra Čakstiņa,  
LVMI “Silava”



Foto: Līga Pentjuša

Kameņvabole







# MEŽA KOKAUDZĒTAVU SARAKSTS (AKTUALIZĒTS 2025. GADA MARTĀ)

Kokaudzētava, kontaktinformācija	Sortiments	
<b>Vidzeme</b>		
<b>ZS "Miķeļi"</b> "Miķeļi", Apes pagasts, Smiltenes nov., tālr. 26586917	<b>Priede, egļe, bērzs, melnalksnis</b> (kailsakņi, kailsakņi ar uzlabotu sakņu sist.)	<b>Egļe, bērzs, melnalksnis</b> (ietvarstādi, kailsakņi ar uzlabotu sakņu sist.)
<b>Kokaudzētava "Podiņi"</b> LVM "Sēklas un stādi" "Podiņi", Indrānu pag., Madonas nov., tālr. 29197339	<b>Egļe, bērzs, melnalksnis</b> (kailsakņi ar uzlabotu sakņu sist.) <b>Pieteikumi centralizēti*</b>	<b>Egļe</b> (kailsakņi)
<b>Kalsnavas kokaudzētava</b> LVM "Sēklas un stādi" Pārupes iela 7, Kalsnavas pag., Jaunkalsnava, Madonas nov. Meža stādi: 22024426 Dekoratīvie stādi: 26528088	<b>Bērzs</b> (ietvarstādi) <b>Dekoratīvais stādmateriāls</b> <b>Pieteikumi centralizēti*</b>	<b>Bērzs</b> (ietvarstādi)
<b>Norupes kokaudzētava</b> SIA "Rīgas meži" Tīnūžu pag., Ogres nov., tālr. 20042019	<b>Priede, egļe, bērzs</b> (ietvarstādi, kailsakņi ar uzlabotu sakņu sist.)	<b>Egļe, priede, bērzs</b> (kailsakņi) <b>Ogulāji un ogu krūmi</b>
<b>Strenču kokaudzētava</b> LVM "Sēklas un stādi" "Kociņi", Trikātas pag., Valmieras nov. Meža stādi: tālr. 29395418 Dekoratīvie stādi: 28621128; 22003836	<b>Priede, egļe</b> (ietvarstādi) <b>Egļe, bērzs, melnalksnis</b> (kailsakņi ar uzlabotu sakņu sist.) <b>Dekoratīvais stādmateriāls</b> <b>Pieteikumi centralizēti*</b>	<b>Papeles</b> (spraudēni)
<b>Smiltenes kokaudzētava</b> LVM "Sēklas un stādi" "Stādaudzētava 1", Launkalnes pag., Smiltenes nov. Meža stādi: 26664995 Dekoratīvie stādi: 27834716	<b>Egļe, bērzs, melnalksnis</b> (kailsakņi ar uzlabotu sakņu sist.) <b>Dekoratīvais stādmateriāls</b> <b>Pieteikumi centralizēti*</b>	
<b>Valmieras kokaudzētava</b> LVM "Sēklas un stādi" "Kokaudzētava Valmiera", Valmiermuiža, Valmieras pag., Valmieras nov. Meža stādi: 26678924 Dekoratīvie stādi: 28376616	<b>Egļe, bērzs, melnalksnis</b> (kailsakņi ar uzlabotu sakņu sist.) <b>Dekoratīvais stādmateriāls</b> <b>Pieteikumi centralizēti*</b>	
<b>SIA "RG Meži"</b> "Lielmežs", Mārkalnes pag., Alūksnes nov., tālr. 29460869	<b>Egļe</b> (kailsakņi ar uzlabotu sakņu sist.)	
<b>SIA "PFF"</b> Strenči, Valmieras nov., tālr. 26374091	<b>Bērzs</b> (ietvarstādi)	
<b>ZS "Ziedulejas"</b> "Ziedulejas", Pilskalns, Beļavas pag., Gulbenes nov., tālr. 26305469	<b>Egļe, bērzs</b> (kailsakņi)	
<b>Mežvidu kokaudzētava</b> LVM "Sēklas un stādi" "Mežvidu kokaudzētava", Kalsnavas pag., Madonas nov., tālr. 29158564	<b>Priede, egļe, bērzs</b> (ietvarstādi) <b>Pieteikumi centralizēti*</b>	
<b>Ingūna Vējiņa</b> "Burtņieki", Rankas pag., Gulbenes nov., tālr. 26569559	<b>Priede, bērzs</b> (ietvarstādi)	
<b>SIA "Aušti"</b> "Diļķkalni", Kārķu pag., Valkas nov., tālr. 29324879	<b>Priede, egļe</b> (kailsakņi)	
<b>Kokaudzētava "Birchers"</b> "Letes 1", Letes, Beļavas pag., Gulbenes nov., tālr. 26667206	<b>Bērzs</b> (ietvarstādi, kailsakņi ar uzlabotu sakņu sist.) <b>Priede, egļe, melnalksnis</b> (ietvarstādi)	
<b>SIA "Le Rančo"</b> Pļavas iela 1A, Strenči, Valmieras nov., tālr. 29212253	<b>Hibridā lapegļe</b> (ietvarstādi, kailsakņi, kailsakņi ar uzlabotu sakņu sist.) <b>Bērzs</b> (ietvarstādi)	
<b>Lauris Vējiņš</b> "Burtņieki", Rankas pag., Gulbenes nov., tālr. 26600795	<b>Priede</b> (ietvarstādi)	
<b>Latgale</b>		
<b>IK stādaudzētava "Sprogas"</b> Andrupene, Andrupenes pag., Krāslavas nov., tālr. 29343693	<b>Egļe, bērzs, melnalksnis</b> (ietvarstādi, kailsakņi ar uzlabotu sakņu sist.)	
<b>SIA "Andrupenes kokaudzētava"</b> Andrupene, Andrupenes pag., Krāslavas nov., tālr. 26536764	<b>Egļe</b> (ietvarstādi) <b>Bērzs</b> (ietvarstādi, kailsakņi ar uzlabotu sakņu sist.)	
<b>SIA "Alberi"</b> Andrupene, Andrupenes pag., Krāslavas nov., tālr. 26568309		<b>Egļe, bērzs, melnalksnis</b> (ietvarstādi, kailsakņi ar uzlabotu sakņu sist.)
<b>ZS "Pasakas"</b> "Baltegles", Bronki, Konstantīnovas pag., Dagdas nov., tālr. 26430801		<b>Egļe</b> (ietvarstādi) <b>Bērzs</b> (ietvarstādi)
<b>ZS "Taudējāni"</b> "Taudējāni", Lendžu pag., Rēzeknes nov., tālr. 22157309		<b>Egļe</b> (kailsakņi)
<b>IK "Mežrozēs ATF"</b> "Mežrozēs", Demeņes pag., Augšdaugavas nov., tālr. 22447373		<b>Bērzs</b> (ietvarstādi)
<b>Eleonora Kursiša</b> "Lusti", Eglaines pag., Augšdaugavas nov., tālr. 27903397		<b>Egļe, priede, bērzs</b> (kailsakņi) <b>Ogulāji un ogu krūmi</b>
<b>SIA "Mana mežs"</b> Kantīnieku pag., Rēzeknes nov., tālr. 26544864, 29225907		<b>Papeles</b> (spraudēni)
<b>Kurzeme</b>		
<b>Dundagas kokaudzētava</b> SIA "Jaunemari" Pāces iela 21, Dundaga, Talsu nov., tālr. 26512627		<b>Priede, egļe</b> (kailsakņi) <b>Dekoratīvais stādmateriāls</b>
<b>ZS "Senči 1"</b> "Senči-1", Smārdes pag., Tukuma nov., tālr. 29211747		<b>Priede, egļe, bērzs, melnalksnis</b> (kailsakņi)
<b>Popes kokaudzētava</b> LVM "Sēklas un stādi" Tārgales pag., Ventpils nov., tālr. 26599543		<b>Egļe, bērzs, melnalksnis</b> (kailsakņi ar uzlabotu sakņu sist.) <b>Pieteikumi centralizēti*</b>
<b>Kokaudzētava "Ive"</b> ZS "Ive" Ventpils šoseja 1. km, Grobiņa, Dienvidkurzemes nov., tālr. 29542108		<b>Egļe, priede, melnalksnis</b> (kailsakņi) <b>Dekoratīvais stādmateriāls</b>
<b>SIA "Ieviņas V"</b> Kurmales pag., Kuldīgas nov., tālr. 29218305		<b>Egļe</b> (kailsakņi)
<b>Kokaudzētava "Mazsili"</b> LVM "Sēklas un stādi" "Mazsili", Abavas pag., Talsu nov., tālr. 29178389		<b>Priede, egļe, bērzs</b> (ietvarstādi) <b>Egļe, bērzs, melnalksnis</b> (kailsakņi ar uzlabotu sakņu sist.) <b>Pieteikumi centralizēti*</b>
<b>SIA "Grigāļi"</b> "Grigāļi", Rudbāržu pag., Kuldīgas nov., tālr. 29171689		<b>Priede, bērzs</b> (ietvarstādi) <b>Egļe</b> (ietvarstādi, kailsakņi ar uzlabotu sakņu sist.)
<b>SIA "Rika Mūni"</b> "Grantiņi", Gudenieku pag., Kuldīgas nov., tālr. 28991503		<b>Egļe, bērzs, melnalksnis</b> (ietvarstādi)
<b>Valdis Stepe</b> "Laucenieki", Gudenieku pag., Kuldīgas nov., tālr. 28766158		<b>Priede, egļe</b> (ietvarstādi)
<b>Zemgale</b>		
<b>Jelgavas kokaudzētava</b> LVM "Sēklas un stādi" Rīgas iela 54 a, Jelgava Meža stādi: 29441290 Dekoratīvie stādi: 25779714		<b>Egļe, sarkanais ozols, lapegļe</b> (kailsakņi dažāda vecuma) <b>Dekoratīvais stādmateriāls</b> <b>Pieteikumi centralizēti*</b>
<b>ZS "Kaupres"</b> "Kaupres", Viesītes pag., Jēkabpils nov., tālr. 29426078		<b>Priede, egļe, bērzs, melnalksnis</b> (kailsakņi)
<b>ZS "Krūmiņi"</b> "Krūmiņi", Sēlpils pag., Jēkabpils nov., tālr. 27853275		<b>Priede</b> (ietvarstādi)

Informācija apkopota sadarbībā ar Valsts meža dienestu un AS LVM "Sēklas un stādi".

\* LVM kokaudzētavām ir norādīti stādu veidi, kādi tiek ražoti.

Informāciju par stādu pieejamību konkrētiem periodiem var uzziņāt internetveikalā <https://ibode.lvm.lv> sadaļā – Meža stādi, rakstot uz e pastu [mezastadi@lvm.lv](mailto:mezastadi@lvm.lv) vai pa tālruni 22034102.

# KAS JĀZINA PAR ATMEŽOŠANU

Lai mazinātu administratīvo slogu nekustamo īpašumu attīstībā, ir apstiprinātas izmaiņas Ministru kabineta 2012. gada 18. decembra noteikumos Nr. 889 "Noteikumi par atmežošanas kompensācijas noteikšanas kritērijiem, aprēķināšanas un atliedzināšanas kārtību". Grozījumi stājas spēkā 2025. gada 7. februārī.

## Kas ir atmežošana un kad to veic

Atmežošana ir personas darbības izraisīta meža pārveidošana citā zemes lietošanas veidā. Meža platību atmežo, ja tas nepieciešams būvniecībai, derīgo izrakteņu ieguvei, lauksaimniecībā izmantojamās zemes ierīkošanai, īpaši aizsargājamo biotopu atjaunošanai, valsts sauszemes teritorijas aizsardzības un neaizskaramības nodrošināšanai vai valsts apdraudējuma situācijas novēršanai militārajos objektos un to aizsargjoslās. Atmežošanu var veikt, ja personai ir izdots kompetentas institūcijas administratīvais akts, kas tai piešķir tiesības veikt minētās darbības, un persona ir kompensējusi valstij ar atmežošanas izraisīto negatīvo seku novēršanu saistītos izdevumus.

## VMD kompetence atmežošanas procesā

Valsts meža dienesta (VMD) kompetence atmežošanas procesā saistīta ar atmežošanas kompensācijas noteikšanu, kompensācijas samaksas administrēšanu, koku ciršanas apliecinājuma izsniegšanu (ja koku ciršana ir nepieciešama), atmežošanas noslēgšanu, veicot izmaiņas VMD Nekustamā īpašuma valsts kadastra informācijas sistēmā.

*Atmežošanas kompensācijai meža īpašnieks var izvēlēties izmantot savā vai kāda cita īpašnieka mežā ieaudzētu mežaudzi.*

VMD aprēķinātā atmežošanas kompensācijas samaksa personai jāveic pēc tam, kad būvatļaujā ir izdarīta atzīme par tajā ietvertu projektēšanas nosacījumu izpildi, kas ir precizēts noteikumu grozījumos, un būvatļauja ir kļuvusi neapstrīdama, kā arī pirms tam saņemts koku ciršanas apliecinājums atmežošanas cirtei.

## Turpmāk nevajadzēs sertificēta mērnieka sagatavotu atmežošanas plānu

Lai meža īpašniekiem, kas vēlas mainīt zemes lietošanas veidu (atmežot mežu, veicot tajā, piemēram, būvniecību vai



mežā ierīkotu lauksaimniecībā izmantojamu zemi), darbs ar nekustamo īpašumu kļūtu vieglāks, ātrāks un lētāks, turpmāk atmežošanas kompensācijas apmēra noteikšanai nevajadzēs sertificēta mērnieka sagatavotu atmežošanas plānu. Tā vietā atmežošanas skici varēs sagatavot jebkurš speciālists atbilstoši normatīvajiem aktiem par koku ciršanu mežā, vien jāievēro nepieciešamais skices formāts – *shp* datnes formāts.

Lai samazinātu Meža valsts reģistrā uzturamās informācijas daudzumu par meža platībām, kas ir mazākas par 0,5 ha, noteikumu grozījumos ir ieviesta jauna prasība – ja paredzams, ka pēc atmežošanas atlikusī meža platība vienā zemes vienībā būs mazāka par 0,5 ha, tad turpmāk kompensāciju aprēķinās un zemes lietošanas veidu mainīs visai meža platībai, bet papildus nepieciešamajai atmežojamajai meža platībai (piemēram, ārpus plānotās būvniecības teritorijas) kompensācijas aprēķins tiks sastādīts kā par kompensējamās mežaudzes ieaudzēšanu, bet pati ieaudzēšana īpašniekam nebūs jāveic. Izņēmums ir situācija, kad darbību veic īpaši aizsargājamā dabas teritorijā, vides un dabas resursu aizsardzības aizsargjoslā vai Dabas datu pārvaldības sistēmā reģistrētā īpaši aizsargājamā biotopā, vai atlikušais mežs piegulst citai meža platībai, kā arī tiek ierīkots infrastruktūras objekts.

Noteikumu grozījumos ir atcelta iepriekš noteiktā prasība, ka atmežojamai teritorijai ir jābūt nospraustai dabā. Tas kļuvis iespējams, jo ir uzlabojies VMD tehniskais nodrošinājums, kas ļauj darbiniekiem precīzi noteikt konkrētās teritorijas atrašanās vietu dabā.

## Vienkāršos dokumentu plūsmu starp pašvaldību un VMD

Paredzams, ka grozījumi samazinās arī laiku atmežošanas kompensācijas aprēķina saņemšanai, vienkāršos dokumentu plūsmu starp pašvaldību un VMD, paredzot, ka šo dokumentu kustība tiks pārceļta Būvniecības informācijas sistēmā (BIS). Šim grozījumam ir noteikts konkrēts stāšanās spēkā laiks – 2026. gada 1. janvāris. Jācer, ka gan VMD, gan BIS uzturētājiem pietiks gan laiks, gan materiālais nodrošinājums, lai šo atmežošanas dokumentu plūsmu izveidotu par draudzīgu un efektīvu ne tikai BIS lietotājiem, bet arī ērti lietojamu VMD darbiniekiem.

Ja atmežošana veikta, bet nav samaksāta kompensācija, pirms grozījumu spēkā stāšanās VMD no meža īpašnieka vai tiesiskā valdītāja par labu valstij piedzina atmežošanas kompensāciju trīskāršā apmērā. Grozījumos ir paredzēts, ka, ja atmežošanā nav ievērota meža apsaimniekošanu un izmantošanu regulējošajos normatīvajos aktos noteiktā kārtība un persona pirms atmežošanas nav kompensējusi valstij ar atmežošanu saistītos izdevumus, VMD neatkarīgi no atmežošanas konstatēšanas laika no meža īpašnieka vai tiesiskā valdītāja piedzen kompensāciju par labu valstij, vai arī meža īpašnieks var izvēlēties aprēķinātai atmežošanas kompensācijai izmantot ieaudzētu mežaudzi.

**Daiga BREIERE,**  
Valsts meža dienesta  
Mežsaimniecības daļas vecākā referente  
Meža valsts reģistra kārtošana un  
atmežošanas jautājumus,  
e-pasts: daiga.breiere@vmd.gov.lv





# KĀ ES ATBALSTS PALĪDZ SAGLABĀT ĢIMENES VĒRTĪBU

**I**ntervijai esmu uzrunājusi Cīruļu ģimeni Kabilē. Lai gan mežā dodas visa ģimene, mūs sagaida Maira un viņas vīratēvs Raimonds. Mairai pieder mežu un lauku īpašums “Jaunzemji”, kur viņa pavadījusi lielu daļu bērnības, jo īpašums piederējis viņas ģimenei paaudzēm ilgi. Maira pārstāv piekto paaudzi un cer, ka arī bērni turpinās iesākt.

## Viss sācies pakāpeniski

Maira ar vīru Edgaru jau vairāk nekā desmit gadus dzīvo Rīgā un, tā kā Jaunzemjos aptuveni 10 gadus neviens nav dzīvojis, izdomājuši aizbraukt apskatīties, kas tur notiek. Kādu sestdienu lēnām sākuši fīrīt piemājas teritoriju, nākamajā sestdienā apstaigājuši mežus, vēl citā nedēļas nogalē pievienojies arī Edgara tēvs Raimonds. Un, tā kā Raimonds dzīvo tuvāk, viņam piešķirts apsaimniekotāja uzdevums. Ar mežsaimniecību saistītas izglītības nav nevienam no ģimenes, taču viņi nebaidās ne no darba, ne no jaunām prasmēm un zināšanām. Viss mežā tiek darīts pašu spēkiem. Mācīties par mežu pamudinājis Raimonds, kurš pats aktīvi piedalās Meža konsultāciju pakalpojumu centra (MKPC) rīkotajos semināros un mācībās. Arī Maira iesākusi braukt līdzi un mācīties. Tomēr, ja kādi meža procesi nav saprotami, viņi zina – jāzvana Valdim (MKPC Ziemeļkurzemes nodaļas vecākais mežsaimniecības speciālists). Valdis jau astoņus gadus ir Cīruļu ģimenes draugs un padomdevējs mežsaimniecībā.

## Pirmais ES projekts – ozolu plantācija

Vistuvāk mājai ir teritorija, kur kolhoza laikā bijušas siltumnīcas un lecektis. Dažviet



Foto: Valdis Ušne

**Ozolu plantācija kādreizējo siltumnīcu vietā. No kreisās: Anete Zonberga, Maira Cīrulle un Raimonds Cīrulis**

visā laukumā dabiski saaugušas apses, taču laika gaitā apses jau bijusi trupe. Sapratuši, ka jādoma cits variants, un uzmeklējuši Valdi. Pieņemts lēmums – plantāciju mežs. Koku sugas izvēlē Maira pieņēmusi lēmumu par labu ozoliem. Atceroties tajā laikā apmeklētās MKPC mācības, viņa teic: “Kāds vīrietis neesot sapratis, kāpēc lai mēs stādītu ozolus, kas lēni aug, un naudu no tiem tāpat neiegūsim. Mums šis projekts nebija par naudu, mums bija svarīgas vērtības. Teritorijā jau aug ozoli, kas tuvojas dižozolu apmēriem, kāpēc lai mēs stādītu kaut ko citu.” Tā pirms septiņiem gadiem tapis ES projekts – ozolu plantācija. Sākums nav bijis viegls. Kādu laiku Jaunzemju mājas bijušas neapdzīvotas un vietējie tās saukuši par zvērdārzu – buku, briežu, zaķu un citu zvēru nav trūcis. Tāpēc tika izmantots “Cervakol”. Tāpat

ozoliem traucējušas ūdenszūrkas, bet tās pašas nu ir “piebremzējušas”. Tagad, skatoties uz kociņiem, jāteic – ir prieks, ka ozoli jau kārtīgi saauguši un var saskafīt cerēto rezultātu.

Pašlaik Cīruļu ģimenes īpašumā ir jau vairākas jaunas plantācijas. Uz jautājumu: “Kāpēc plantācijas?” – Maira atbild: “Vieglāk apsaimniekot – lielāka brīvība īpašniekam.” Izpētot meža inventarizāciju, Maira atzīst, ka plantācijas aizņem aptuveni divus hektārus no kopējās platības un pašlaik īpašumā esošā mežu platība ir ap 10 hektāru. Jaunākais veikums ir baltalkšņu audzes nomaiņa, kur baltalksni nomainījušas eglu un melnalkšņu rindas. Šis, šķiet, ir Raimonda projekts, jo intervijas laikā jūtama īpaša degsme un rūpes par jaunajiem kociņiem. Savukārt Mairai tuvs bijis cits eksperiments – pirms kāda laika stādaudzētava piedāvājusi brāķētus eglu stādus, kas auguši ļoti lēni un nīkuļojuši. Nu visas eglītes ir paaugušas un Maira neslēpj gandarījumu par pozitīvo iznākumu. Bez esošā meža un projektiem, kas tajā īstenoti, kā arī dabiskajām plāvām, kas piešķir īpašu vērtību teritorijai, nelielā, šaurā joslā ir dabiski saaugušas priedes, kas citur īpašumā nav tik izteiktas. Tās šeit aug spēcīgas un noteikti būtu grēks tās izcirst, drīzāk jāšāk domāt par to iekļaušanu meža zemēs.

## Izaicinājumi – pārnadžu bojājumi, cīņa ar bebru un augsnes mitruma regulēšana

Runājot par pārnadžu bojājumiem, gan Maira, gan Raimonds neslēpj – bojājumi ir,



Foto: Anete Zonberga

**Maira Cīrulle brāķētajās eglītēs**

► 12. lpp.

## ◀ 11. lpp.

taču to nav kritiski daudz un visas jaunauzdevs, arī plantācijas aug, neizmantojot aizsardzības līdzekļus. Tā kā Maira un Edgars ir mednieki, zveru atstātās zīmes tiek kritiski izvērtētas. Senāk teritorijā netālu no mājas bijis dīķis un līdz ar to bebru uzpludinājums. Ar bebru cīņa bijusi daudz nopietnāka, jo zeme diezgan lielā platībā bija kļuvusi kūdraina, pat purvainā. Kad zeme no bebra atgūta, saimnieki, labu gribot, sastādījuši melnalksni. Iemesls pavisam vienkāršs – augsnes mitruma regulēšana. Taču atklājās, ka zem kūdras slāņa bijusi gaisa kabata, kas kopā ar karstu, sausu vasaru izrādījās kritiska. Lielu daļu sastādīto melnalkšņu nācies pārstādīt, jo tie bija pilnībā vai daļēji nokaltuši.

### Iedrošina nebaidīties no ES atbalsta un uzraudzības

Kad ikdienā runājam par ES atbalstu, aizvien var dzirdēt meža īpašniekus sakām: “Bail no saistībām, dokumentiem un no uzraudzības.” Maira atzīst: “Sākumā arī baidījies, bet zināju, ka Valdis un MKPC palīdzēs. Iepriekš īstenotie projekti bija jāiesniedz drukātā versijā, nu šķiet, viss process ir digitalizēts un tik vienkāršots, ka dokumentu aizpildīšana aizņem maz laika. Un tagad uzraudzību es vērtēju kā disciplīnu. Risks ir vienmēr, dokumentu aizpildīšana nav tas grūtākais, grūtāk ir visu īstenot.”

Pagājušajā gadā pieņemts svarīgs lēmums mainīt ierasto dzīvi galvaspilsētā un pārcelties uz mežu ieskautajām bērniņas mājām. Ģimene ir sapratusi, ka vērtības, ko vecāki vēlas nodot bērniem, ir vissvarīgākās, un tās ir jāredz ikdienā, ne tikai nedēļas nogalē. Cīruļu ģimenes vērtība noteikti ir daba, mežs, pašu ieguldītais darbs, kas vēlāk nes panākumus un gandarījumu.

Noslēgumā uz jautājumu, vai Mairai un Raimondam ir kāds novēlējums citiem meža īpašniekiem, Raimonds atbild: “Mācieties! Mežā saimniekot var dažādi. Ir jāmācās.” Savukārt Maira citē Jūliju Cēzaru: “Lielas lietas ir jādara, nevis jāapdomā tās visu dzīvi.” Un patiesi var manīt, ka Cīruļu ģimene nesēž un nedomā: “Kā būtu, ja būtu,” – viņi iet un dara, un rezultāti ir acīmredzami. Katrs pavasaris nāk ar jauniem izaicinājumiem, un Cīruļi ir gatavi tos pieņemt, jo mežs ir viņu ģimenes vērtība.



Anete ZONBERGA,  
MKPC Ziemeļkurzemes  
nodaļas mežsaimniecības  
konsultante,  
tālrunis: 26717614,  
e-pasts: anete.zonberga@  
mkpc.llkc.lv

# MEŽA ZEMES KADASTRĀLĀ

**K**adastrālā vērtēšana ir uz tirgus vērtības noteikšanas principiem balstīta masveida nekustamo īpašumu vērtēšana uz konkrētu datumu, izmantojot reģistrētus datus un vienotas metodes.

### Kāpēc ir nepieciešama kadastrālā vērtība?

Kadastrālā vērtība ir nekustamā īpašuma (zemes, ēkas, dzīvokļa) vērtība, kas tiek noteikta automatizēti atbilstoši starptautiski atzītiem un valsts apstiprinātiem vienotiem vērtēšanas kritērijiem visā Latvijas teritorijā, izmantojot Kadastra informācijas sistēmā reģistrētos datus un nekustamā īpašuma tirgus datus par noteiktu periodu. Kadastrālā vērtība ir pamats nekustamā īpašuma nodokļa, dažādu nodevu (mantojumu vai dāvinājumu formēšanas situācijās) vai zemes nomas maksas aprēķināšanai, to izmanto gan pašvaldības, gan dažādas valsts iestādes, gan arī zemes un būvju īpašnieki savstarpējos darījumos vai strīdus situācijās.

### Kā to aprēķina? Kādas ir izmaiņas 2025. gadā?

No 2025. gada 1. janvāra Kadastra informācijas sistēmā katram kadastra objektam ir divas spēkā esošas kadastrālās vērtības – fiskālā un universālā.

Fiskālā kadastrālā vērtība aprēķināta ar atbilstību nekustamā īpašuma tirgum 2012./2013. gadam, to izmanto nekustamā īpašuma nodokļa, valsts nodevu un citu maksājumu valsts vai pašvaldības budžetā aprēķinam, izņemot maksas par zemes likumisko lietošanu aprēķinu.

Universālā kadastrālā vērtība, aprēķināta ar atbilstību nekustamā īpašuma tirgum uz 2022. gada 1. jūliju, nepārsniegs 80 % no vidējā tirgus cenu līmeņa. Universālo vērtību izmantos zemes likumiskās lietošanas maksas aprēķinam, piespiedu dalītā īpašuma atsavināšanas cenas aprēķinam, grāmatvedībā un finanšu pārskatos, situācijās, kur svarīga vērtība, kas tuvāka tirgum, bet nav nepieciešams sertificēts vērtējums.

Kadastrālās vērtēšanas pamatprincipi ir noteikti Nekustamā īpašuma valsts kadastra likumā. Kadastrālās vērtēšanas metodiku nosaka Vērtēšanas noteikumi. Kadastrālo vērtību nosaka meža zemei bez mežaudzes vērtības.

Lai aprēķinātu zemes vērtību platībai, ko aizņem mežs:

- Kadastra informācijas sistēmā uztur

informāciju par konkrētās zemes vienības meža zemes platību, kvalitāti un ciršanas ierobežojumiem;

- ir izstrādāta vērtību bāze – meža zemes vērtību zonējums (noteiktas pašvaldību teritoriālās vienības, kurās meža zemes vērtību līmenis ir vienāds) un noteiktas meža zemes bāzes vērtības par meža zemes kvalitātes grupām.

Meža zemes vērtēšana ir balstīta uz meža zemes kvalitatīvo novērtējumu balstēs, kas noteiktas katram meža tipam. Meža zemes kvalitatīvo novērtējumu katram meža tipam noteica deviņdesmitajos gados zemes reformas vajadzībām, lai novērtētu meža zemi. Tos izstrādāja Latvijas Valsts mežzinātnes institūta “Silava” zinātnieki.

Valsts meža dienests (VMD) atbilstoši meža inventarizācijas materiāliem nosaka meža zemes kvalitāti un saimnieciskās darbības ierobežojumus, ņemot vērā meža augšanas apstākļu tipu un atrašanās vietu. Lai aprēķinātu Nekustamā īpašuma valsts kadastra informācijas sistēmā reģistrētai zemes vienībai meža zemes vērtību, no VMD par katras zemes vienības esošo meža zemi tiek saņemta ballhektāru summa un ballhektāru summas samazinājums par saimnieciskās darbības ierobežojumiem (par 100 %, ja aizliegta mežsaimnieciskā darbība vai galvenā cirte; par 50 %, ja aizliegta kailcirte).

Pilsētu teritorijās no 2025. gada vērtību samazina par 45 % visai zemes vienībai, ja no VMD saņemta informācija par ciršanas aizliegumu zemes vienībā ar lietošanas mērķiem “Mežsaimniecības zeme un īpaši aizsargājamās dabas teritorijas, kurās saimnieciskā darbība ir aizliegta ar normatīvo aktu” vai “Dabas pamatnes, parki, zaļās zonas un citas rekreācijas nozīmes objektu teritorijas”, ja tajās atļautā saimnieciskā darbība nav pieskaitāma pie kāda cita klasifikācijā norādīta lietošanas mērķa.

### Kas ietekmē meža kadastrālo vērtību?

Meža zemes kadastrālo vērtību ietekmē gan iepriekš minētie dati par meža zemes kvalitāti un mežizstrādes ierobežojumiem, gan atkarībā no meža zemes kvalitātes un atrašanās vietas noteiktā meža zemes bāzes vērtība.

Meža zemes galvenie vērtību ietekmējošie faktori ir meža zemes kvalitāte – dabiskie apstākļi, kas nosaka, cik un kādas kvalitātes koksnes ražu iespējams izaudzēt attiecīgajā teritorijā un kādi ir ciršanas ierobežojumi. Meža zemes bā-



# VĒRTĒŠANA

zes vērtības noteikšanā piemēro vienu no vērtēšanas metodēm – ienākumu pieeju. Metodes izvēle saistīta ar to, ka kadastrālā vērtība ietver tikai zemes vērtību bez koku vērtības. Ienākumu pieeja pēc savas būtības ir saistīta ar potenciālā ieņēmuma no meža aprēķinu.

Tirot ienākumu atkarībā no meža tipa aprēķina, pamatojoties uz Centrālās statistikas pārvaldes informāciju par apaļo kokmateriālu vidējām cenām sadalījumā pa koku sugām un kokmateriālu sortimentiem, vidējiem mežizstrādes izdevumiem un meža atjaunošanas un kopšanas izmaksām.

Pa meža tipiem aprēķinātās vērtības tiek grupētas atbilstoši kvalitatīvajam novērtējumam, nosakot vidējo vērtību kvalitātes grupā.

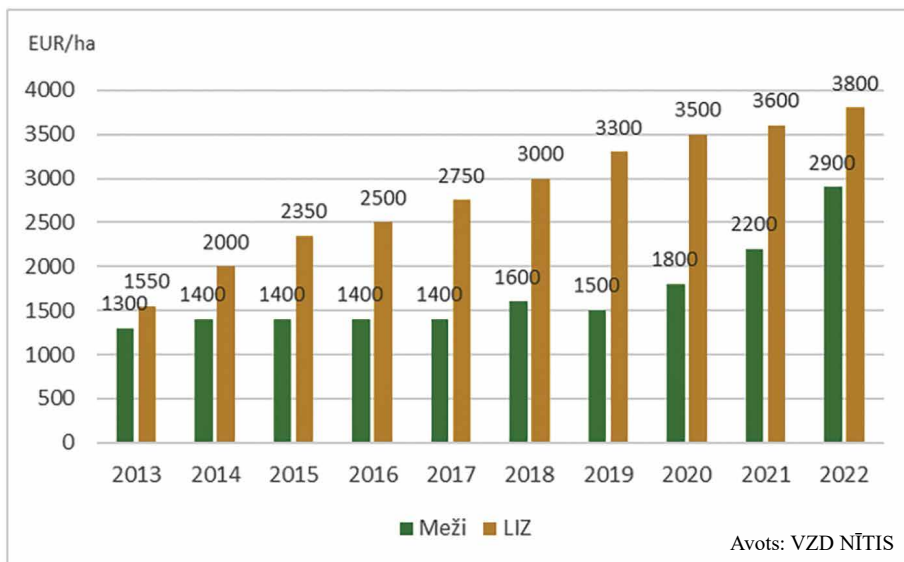
Vērtību līmeņa aprēķins ir daudzpakāpju – papildus tiek veikta starprezultātu pārbaude gan salīdzinājumā ar cirsmu izsoļu informāciju, gan gala rezultāta pārbaude salīdzinājumā ar nekustamā īpašuma pirkuma darījumiem.

## Kadastrālā vērtība un tirgus vērtība

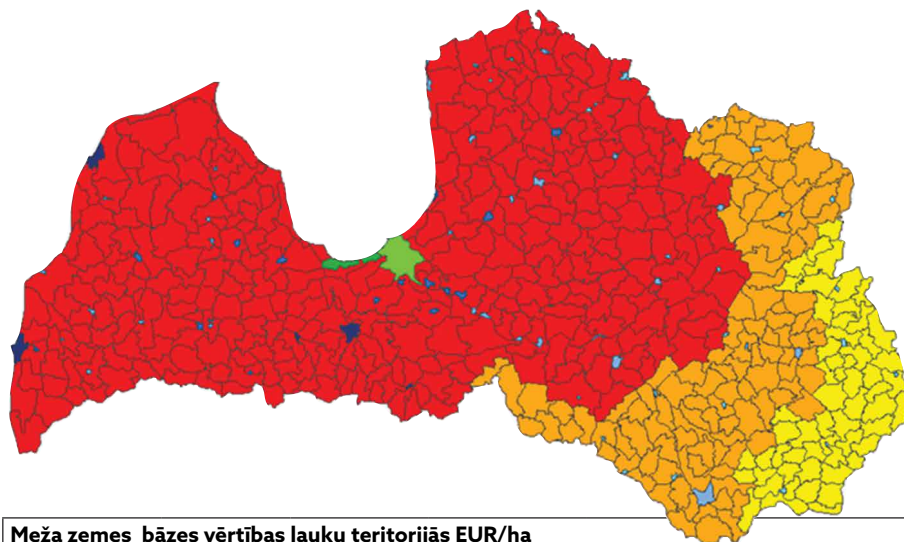
Nekustamā īpašuma tirgus datu bāzē vidēji gadā tiek reģistrēti 1500–2000 darījumi ar zemi kopā ar mežu. Darījuma cenas EUR/ha ar mežiem ir ar plašu diapazonu, jo darījuma summa ietver gan zemes, gan augošo koku vērtību. Koku vērtība sastāda būtiskāko apjomu no darījuma kopējās summas, tāpēc pirkuma darījumus ir iespējams izmantot tikai kā kontroles lielumus, lai pārbaudītu ieņēmumu kapitalizācijas metodē izmantoto skaitļu un rezultātu atbilstību, **kā arī lai novērtētu, vai lauksaimniecībā izmantojamās zemes un meža zemes ievērojamā vērtību līmeņu atšķirība** ir pamatota.

Salīdzinot lauksaimniecībā izmantojamo zemju vidējās darījuma cenas ar vidējām darījuma cenām darījumos ar mežiem, redzams, ka lauksaimniecību zemes cenas ir ievērojami lielākas, neskatoties uz to, ka darījumu ar mežu cenā ir ietverta arī augošo koku vērtība. **Šis fakts pamato to, ka meža zemes vērtība pārsvarā** ir būtiski zemāka par lauksaimniecībā izmantojamām zemēm.

Vadoties no vidējiem vērtību līmeņiem pa meža augšanas apstākļu tipiem valstī un izvērtējot, kādā mērā Latvijas reģionos vidējās cenas atšķiras, valsts teritorija tiek sadalīta apgabalos, kuros meža zemes vērtība ir nosacīti līdzīga.



Lauksaimniecībā izmantojamās zemes un meža zemes ar mežu vidējās cenas EUR/ha par periodu no 2013. līdz 2022. gadam



Meža zemes bāzes vērtības lauku teritorijās EUR/ha					
Krāsa	Vērtību līmenis	I kvalitātes grupa	II kvalitātes grupa	III kvalitātes grupa	IV kvalitātes grupa
	<b>balles</b>	<b>&lt; par 10</b>	<b>10 - 20</b>	<b>21 - 35</b>	<b>36 - 50</b>
Yellow	3	140	220	300	470
Orange	2	160	250	340	530
Red	1	180	280	380	590

Meža zemes vērtību līmeņu pārskata karte un bāzes vērtību tabula universālās kadastrālās vērtības aprēķinam

Fiskālās kadastrālās vērtības aprēķinam meža zemes vērtību zonējuma ir izdalītās piecas vērtību zonas, kas atbilst Ministru kabineta 2009. gada 25. jūnija noteikumu Nr. 647 “Mežaudzes novērtēšanas kārtība” 3. pielikumā “Koeficienti koku vērtības noteikšanai pēc taksas šķiras” noteiktajam pašvaldību teritoriālajam iedalījumam. Universālās kadastrālās vērtības aprēķinam Kurzeme, lielākā daļa Vidzemes un Zemgales apvienotas vienā vērtību zonā, jo tās uzrāda līdzīgu vērtību līmeni. Atšķirīgu vērtību līmeni uzrāda tikai Latgales plānošanas reģions. Kā atsevišķa vērtību zona ar viszemāko vērtību līmeni nodalīta tālākā

austrumu pierobeža – pašvaldības, kur koeficients koku vērtības noteikšanai pēc taksas šķiras noteikts 0,7. Otru zonu ar zemāku līmeni nekā vidējais valstī veido pārējās Latgales plānošanas reģiona pašvaldību teritoriālajās vienības, kā arī dažas Vidzemes austrumu pierobežas pašvaldības un Sēlijas pašvaldības, kur koku vērtības koeficients noteikts 0,8. Tikai trīs pašvaldību (Bauskas, Vecumnieku un Rūjienas) teritoriālās vienības, kurām mežaudzes novērtēšanai piemēro koeficientu 0,8, nav iekļautas otrajā vērtību līmenī, jo nav pamata izdalīt no apkārtējām teritorijām.

Valsts zemes dienesta informācija



Foto: Ilze Pauliņa-Saltā

Mežs - nozīmīga vide gan pastaigām, gan aktīvākām nodarbēm



Sēņošana un ogošana – arī atpūtas veids

## MEŽS – DAUDZVEIDĪGI NOZĪMĪGS, ARĪ ATPŪTAI

**M**ežs ir gan koksnes un nekoksnes resursu avots, gan vides faktoru regulators, gan nozīmīga vide atpūtai. Ainavas dažādība un pieejamība, tajā skaitā ar dabas aizsardzību saistīti ierobežojumi, nosaka faktiskās meža izmantošanas iespējas, arī atpūtas vajadzībām.

Daži atpūtas veidi ir sezonāli, piemēram, ogošana vai slēpošana. Dažas aktivitātes ir ar daudzveidīgu nozīmi. Medības ir gan tradīcijām bagāts atpūtas veids, gan process, kurā iegūst gaļu un trofejas. Meža sēnes un ogas vāc pašpatēriņam un reizēm pārdošanai, tomēr vairāku aptauju rezultāti liecina, ka lielākā daļa ogotāju un sēņotāju šo aktivitāti ierindo arī brīvības dabas atpūtas kategorijā. Sēņošana kopš 2023. gada ir iekļauta Latvijas Nemateriālā kultūras mantojuma sarakstā, un tā ir populāra arī kā izzinoša nodarbe, liecina aktīvās sociālo tīklu grupas, kur dalībnieki dalās ar atrasto sēņu fotogrāfijām un no speciālistiem saņem palīdzību sugu noteikšanā (piemēram, Latvijas Mikologu biedrība un draugi).

### Pieaugušas priežu audzes – vēlamākais meža veids atpūtai

Latvijas Valsts mežzinātnes institūta (LVMI) “Silava” pētījumi liecina, ka atkarībā no sezonas vidēji 35–53 % Latvijas iedzīvotāju apmeklē mežus atpūtas nolūkos. Pastaigas, riteņbraukšana un sēņu vai ogu lasīšana ir populārākās meža atpūtas aktivitātes, tomēr sastopamas arī neparastākas nodarbes, piemēram, kanikross (skriešana kopā ar suni) vai slēpošana.

Visvēlamākais meža veids atpūtas aktivitātēm ir pieaugušas priežu audzes. Priekšroka tiek dota skrajam, caurredzamam mežam, biezs mežs rada nedrošības sajūtu. Apmeklētājiem nepatīk kailcirtes, īpaši ar ciršanas atliekām, kā arī jaunaudzes ar atsevišķiem iepriekšējās paaudzes (ekoloģiskajiem) kokiem, savukārt, ja tie saglabāti grupās, ainavas vērtējums ir augstāks. Raugoties plašāk uz citiem ekosistēmu veidiem, vislabprātāk Latvijas iedzīvotāji atpūšas pie jūras, taču mežs upes vai ezera krastā ir otra populārākā vide rekreācijai dabā.

### Kā pēta rekreācijas paradumus

Lai noteiktu, cik apmeklēta ir kāda konkrēta teritorija, var uzstādīt apmeklētāju skaitītāju sensorus, kuri tiešā veidā uzskaita katru apmeklētāju uz takām, laipām, skatu torņos. Šo metodi bieži izmanto, piemēram, dabas parkos, lai sekotu līdzi cilvēku plūsmām. Šādi iegūta informācija palīdz pielāgot un uzturēt teritorijas atbilstoši apmeklētāju daudzumam. Citas metodes ietver, piemēram, anketēšanu vai padziļinātas intervijas, kas palīdz labāk izprast dabas teritoriju apmeklētāju motivāciju nodarboties ar to vai citu aktivitāti, izvēlēties to vai citu taku. Izpētē iespējams izmantot arī datus, ko uzkrāj dažādas mobilās lietotnes, piemēram, par to lietotāju izvēlētajiem sporta aktivitāšu maršrutiem. Raugoties no dabas aizsardzības skatupunkta, apmeklētāju plūsmas ir svarīgi kontrolēt un sekot tām līdzi, jo daudzi dabas pieminekļi un vērtības var būt jutīgi pret augšnes eroziju un vērtīgu augu nobradāšanu, kā arī invazīvu (svešas izcelsmes) un ruderālu (mazvērtīgu) augu izplatīšanos. Šie un citi aspekti iekļauti LVMI “Silava” un Latvi-



**FLPP**  
FUNDAMENTĀLO UN  
LIETIŠKO PĒTĪJUMU  
PROJEKTI

jas Biozinātņu un tehnoloģiju universitātes (LBTU) kopīgi īstenotā pētījumā “Ietekme uz vidi un apsaimniekošanas izaicinājumi rekreācijai nozīmīgās meža teritorijās Latvijā” (Izp-2023/1-0137) trijās teritorijās – Ogres Zilajos kalnos, Langervaldes mežā un Bernātu dabas parkā. Pētījums sniegs jaunu un interesantu informāciju, un tā rezultāti ļaus izstrādāt rekomendācijas atpūtai nozīmīgu mežu apsaimniekošanai.

### Jāveic vides izglītības kampaņas

Meža teritorijas pievilcība rekreācijas aktivitātēm, protams, nav atkarīga vienpusīgi no apsaimniekotāja vai īpašnieka – diemžēl Latvijā joprojām nereti vērojams izpratnes trūkums par pareizu uzvedību dabā. Pat mazākā negatīvā pieredze var kādam sabojāt prieku par būšanu dabā, tāpēc jāturpina un jāpaplašina vides izglītības kampaņas, skaidrojot nepareizas rīcības sekas dažādām vecuma grupām. Kā liecina piemēri citviet pasaulē, vides apziņa un saudzīga attieksme plašākā sabiedrībā neveidojas uzreiz – tā jāveido pamazām, bet ar mērķtiecīgu rīcību ir panākams, ka uzturēšanās mežā sniedz prieku un gandarījumu daudzveidīgām atpūtnieku grupām.

Pētījums ir sākts 2024. gadā, un tā ilgums ir trīs gadi. Tā rezultāti būs pieejami LVMI “Silava” un LBTU mājaslapās, kā arī pētījuma partneru sociālajos tīklos un dažādos publiskos pasākumos, kuru ietvaros iepazīstinām sabiedrību ar aktuālo zinātniskajā izpētē.

**Edgars Jūrmalis,  
Zane Lībiete,  
LVMI “Silava”**





# 2025. GADA SIMBOLI

**K**atru gadu tiek izsludināti Latvijas gada dabas simboli, lai informētu sabiedrību par to bioloģiju un ekoloģiju, aizsardzību un iespējām iesaistīties sugas saglabāšanas aktivitātēs. Iepazīstieties ar dažiem no 2025. gada simboliem!

## Gada augš – smiltāja retējs (*Potentilla arenaria*)

Sausās un saulainās mežmalās, nogāzēs un ceļmalās aprīļa beigās un maijā reti kurš augš izceļas tik ļoti kā smiltāja retējs. Tas ir neliels, zemei pieplacis augš ar gulošu vai pacilu stublāju un trīs vai piecu staru lapām. Sevišķi ievērojami ir košie, zeltaini dzeltenie ziedi, turklāt smiltāja retējs parasti zied bagātīgi, veidojot jau pa gabalu labi saredzamus cerus.

## Gada sūna – spurainā dzīparene (*Paludella squarrosa*)

Sūna dabā izskatās pēc dzijas pavediena, bet atliektās lapīņas piedod spurainumu.

Augi ir no gaiši zaļiem līdz dzeltenīgiem. Spurainā dzīparene sastopama zaļu un pārejas purvos, avotainās vietās strautu un upīšu malās, pļavu nogāzēs, kā arī tā aug sūnu purvos pie sēravotiem. Latvijā suga iekļauta īpaši aizsargājamo sugu sarakstā un to aizsargājamo sugu sarakstā, kam veidojami mikrolieģumi. Suga ierakstīta Sarkanajā grāmatā.

## Gada putns – mājas strazds (*Sturnus vulgaris*)

Mājas strazds ir Eiropā un Latvijā ierasta un izplatīta putnu suga. Mājas strazdu, kas

ligzdo lauku teritorijās un piepilsētās, kā arī mežos, parkos un kapsētās, var atpazīt pēc apspalvojuma – tas ir melns ar metālisku, zaļganvioletu spīdumu un sikiem, gaišiem raibumiņiem. Mājas strazds ir uzskatāms par vienu no pirmajiem pavasara vēstnešiem.

## Gada sēne – zaļā (papagaiļu) stiklene (*Gliophorus psittacinus*)

Izskatīga, krāšņa un unikāla! Tā ir maza



sēne, kuru grūti sajaukt ar citu – tās koši zaļā cepurīte un kātiņš ir īsts dabas brīnums. Šī sēne aug nabadzīgās augsnēs, īpaši zālajos un parkos. Tā nav indīga, bet nav arī ēdama sīkā izmēra dēļ. Pasaulē izplatīta suga, bet Latvijā ļoti reti sastopama. Sēne iekļauta topošajā Latvijas Sarkanajā grāmatā.

## Gada koks – parastā goba (*Ulmus glabra*)

Gobas mūsdienās ir apdraudētas gan kā savrup augošs koks, gan kā mežaudzes. Parastā goba



ir majestātisks vasarzaļš gobu dzimtas koks, kas savvaļā sastopams visā Latvijas teritorijā auglīgos vidēji mitros lapu koku un jauktajos mežos, biežāk upju nogāzēs un palienēs. Ir pamats uzskatīt, ka gobu skaits Latvijā strauji samazinās. Diemžēl gobas slimību.

## Gada kukainis – jāntārpiņš

Šogad par Gada



kukaini izvēlēts jāntārpiņš, tādējādi vērojot uzmanību gan uz interesanto dabas fenomenu – biolumiscenci, gan uz šīs sugas šķietami arvien retāku sastopamību. Jāntārpiņiem, kā tos nosaukuši latvieši, nav radniecības ar tārpiem, bet gan ar vabolēm – tie pieder spīdvaļņu dzimtai. Latvijā sastopamas tikai divas ar spīdorgāniem apveltītas sugas – jāntārpiņš (*Lampyrus noctiluca*) un mazais jāntārpiņš (*Phosphaenus hemipterus*).

## Gada dzīvnieks – ezis

Ezis – neliela auguma zīdītājs, kura raksturīgākā pazīme ir ar adatām segta ķermeņa virspuse. Latvijā ir divas pēc ārējām pazīmēm ļoti līdzīgas ežu sugas – baltkrūtainais ezis (*Erinaceus roumanicus*) un brūnkrūtai-



nais ezis (*Erinaceus europaeus*). Eži apdzīvo teritorijas, kas bagātas ar krūmiem, lapu kokiem un bagātīgu zemesdzīvnieku veģetāciju.

## Gada ģeovieta – Pūsēnu kalns – augstākā kāpa

Šogad par Gada ģeovieta tika izvēlēts Pūsēnu kalns Dienvidkurzemes novada Nīcas pagastā. Pūsēnu kalns ir aizsargājams ģeoloģisks un ģeomorfoloģisks dabas piemineklis, un tas atrodas dabas parkā "Bernāti". Pūsēnu kalns ir savrupa kāpa, kas izceļas starp līdžīgiem veidojumiem, – tā ir augstākā piejūras kāpa Latvijā ar absolūto augstumu 37,0 m un relatīvo augstumu 31,0 m.



## Gada dzīvotne – mala

Mala ir pārejas zona starp divām vai vairākām ekosistēmām, kurai raksturīga īpaši bagātīga bioloģiskā daudzveidība, jo tajā ir vieta gan tām sugām, kas mājā atšķirīgās ekosistēmās, gan arī īpašām sugām, kurām nepieciešami tieši malai raksturīgie apstākļi. Redzamākās malas mūsu ainavā ir mežmalas, ūdensmalas un zālājs vai krūmājs, arī ceļmalas.



## LLKC MEŽA KONSULTĀCIJU PAKALPOJUMU CENTRS

Rīgas iela 34, Ozolnieki, LV-3018  
Ozolnieku pag.,  
Jelgavas nov. LV3018  
Tālr. 63050477  
e-pasts: mkpc@mkpc.llkc.lv  
www.mkpc.llkc.lv



Vieta	Vārds, uzvārds	Tālrunis
Sigulda	Elīna Šķubure	27812527
Grobiņa	Agrita Šenberga	29285111
Saldus	Maruta Pragulbička	20222041
Krāslava	Edgars Sušinskis	26418970
Limbaži	Jānis Zvaigzne	28307178
Ludza	Andrejs Kukšinovs	29411165
Madona	Mairita Bondare	28381176
Preiļi	Astrīda Rudzīte	26410476
Rēzekne	Elīna Šķubure	27812527
Iecava	Rita Daščiora	22019356
Jēkabpils	Artis Misiņš	26534704
Ozolnieki	Kārlis Folkmanis	29363016
Gulbene	Elīna Šķubure	27812527
Tukums	Elīna Šķubure	27812527
Talsi	Valdis Usne	26438175
Valmiera	Andris Vīrs	26108426

Izdevējs: SIA LLKC Meža konsultāciju pakalpojumu centrs,

Izdevumu sagatavoja Līga Solosteja, tālr. 63050477, mob. 28018569.

Izdevumu var abonēt kopā ar "Lauku lapu" Latvijas Pastā, abonēšanas indekss 1163

Makets: Dzintars Melnis. Adrese: Rīgas iela 34, Ozolnieki, Ozolnieku pag., Jelgavas nov. LV-3018