

Atskats uz  
Mežsaimniecības  
konferenci

Nodokļu piemērošana

ES iniciatīva  
“3 miljardi koku  
līdz 2030. gadam”

Apalo kokmateriālu produktu  
cenu tendences

Foto: Dmitrijs Mihejevs

## MEŽSAIMNIEKIEM BŪS PIEEJAMS ES ATBALSTS AR LIELĀKĀM LIKMĒM!

**2024.** gada decembrī pieņemti būtiski Ministru kabineta noteikumu grozījumi, kas attiecas uz mežsaimniecību un piedāvā jaunas iespējas meža īpašniekiem. Tie paredz precizējumus Eiropas Savienības (ES) atbalsta piešķiršanā, administrēšanā un uzraudzībā, īpaši attiecībā uz ilgtspējīgas mežsaimniecības veicināšanu, meža ekosistēmu noturības uzlabošanu un meža atjaunošanu.

Būtisks ir **atbalsta likmju paaugstinājums**.

Meža ieaudzēšanas likme ir palielināta par 34,82 %, sasniedzot 1514 EUR/ha, kas ir par 391 EUR vairāk nekā iepriekš.

Meža atjaunošanas pēc katastrofām likme pieaug par 31,8 %, sasniedzot 1430 EUR/ha.

Mežaudzes nomaiņas likme tiek pa-

augstināta par 26,79 %, sasniedzot 1472 EUR/ha.

Arī retināšanas likme ir palielināta par 16,36 %, tagad sasniedzot 512 EUR/ha.

Tāpat ir izdalīta atbalsta likme (452 EUR) agrotehniskajai kopšanai, veicot mežaudzes nomaiņu baltalkšņu un blīgznales mežaudzēs. Balstoties uz likmēm, varam paredzēt, ka to paaugstināšana cels arī mežu īpašnieku interesi par ES atbalsta saņemšanu.

Ar noteikumu grozījumiem tiek pieļauta iespēja, ka, veicot mežaudzes nomaiņu, var tikt nesaglabāti 30–50 dzīvotspējīgākie koki, to pamatojot ar atsevišķu iesniegumu, ko pievieno intervenču plānā.

Grozījumos veiktās izmaiņas pieļauj meža ieaudzēšanu platībā ar slēgtām meliorācijas sistēmām, ja darbībai ir doti **tehniskie noteikumi**.

Lai pretendētu uz atbalstu, pretendents sagatavo un, izmantojot Meža valsts reģistra ģeogrāfiskās informācijas sistēmu, Valsts meža dienestā iesniedz:

meža apsaimniekošanas atbalsta intervenču plānu,

sugu un biotopu aizsardzības jomā sertificēta eksperta atzinumu par atļauto meža atjaunošanas paņēmieni,

Dabas aizsardzības pārvaldes saskaņojumu par to, ka attiecīgajā platībā ir pieļaujama mežaudzes nomaiņa,

Valsts meža dienests mēneša laikā pēc intervenču plāna iesniegšanas izvērtē tā atbilstību attiecīgās intervences īstenošanas nosacījumiem un pieņem lēmumu par intervenču plāna saskaņošanu vai noraidīšanu. Intervenču plāna derīguma

► 3. lpp.



## ŠAJĀ NUMURĀ:

- Meža un meža zemes kadastrālo novērtējumu var saņemt elektroniski . . . 2
- Jāinformē par iepriekšējā gadā veikto mežsaimniecisko darbību . . . . . 2
- Publicēti potenciāli bojāto egļu mežaudžu satelīta dati . . . . . 2
- MKPC Ziemeļvidzemes nodaļa vada nodarbību ukraiņu bērniem . . . . . 3
- Izmaiņas Gaujas Nacionālā parka aizsardzības un izmantošanas noteikumos . . 3
- Mežsaimniecības konference 2024: izaicinājumi, risinājumi un nākotnes perspektīvas . . . . . 4
- Latvijas pētnieki izstrādā dronu tehnoloģiju kvalitatīvāki jaunaudžu apsaimniekošanai un uzraudzībai . . . . 6
- Iepazīsties – MKPC Madonas nodaļa . 7
- Ārzemju meža apmeklējumi . . . . . 8
- ES iniciatīva “Trīs miljardi koku līdz 2030. gadam” . . . . . 10
- Augošu koku izsoļu pārdošanas rezultāti . . . . . 11
- Pūpolos aizvadīta daudzveidīga semināru sezona . . . . . 11
- Nodokļu piemērošana fizisko personu veiktajiem darījumiem ar kokmateriāliem . . . . . 12
- Mednieku un lauksaimnieku diskusija . 14
- Lielo susuru dzīvošanai nepieciešami ozoli . . . . . 15
- Apaļo kokmateriālu produktu cenu tendences . . . . . 16
- Iznākusi Meža gadagrāmata 2025 . . . 16

## MEŽA UN MEŽA ZEMES KADASTRĀLO NOVĒRTĒJUMU VAR SAŅEMT ELEKTRONISKI

**V**alsts meža dienests (VMD) aicina meža īpašniekus un tiesiskos valdītājus izmantot iespēju meža un meža zemes kadastrālo novērtējumu saņemt tiešsaistē Meža valsts reģistrā. Elektroniski sagatavotais dokuments tiek apliecināts ar eZīmogu un ir derīgs iesniegšanai VMD vai citās iestādēs pēc pieprasījuma.

Jāņem vērā, ka meža un meža zemes kadastrālais novērtējums ir derīgs, ja:

- normatīvajos aktos noteiktajā kārtībā ir veikta meža inventarizācija;
  - VMD Nekustamā īpašuma valsts kadastra informācijas sistēmā reģistrētā meža platība neatšķiras vairāk par 10 % no VMD Meža valsts reģistra meža datiem.
- Ja neizpildās norādītie nosacījumi:
- kadastrālais novērtējums nav derīgs

iesniegšanai citās iestādēs;

- uz lejupielādētā dokumenta atzīmē, ka novērtējums ir tikai informatīvs.

VMD atgādina, ka dokumentu iesniegšana un saņemšana tiešsaistē Meža valsts reģistrā ļauj īpašniekiem ietaupīt laiku un resursus, kā arī palīdz samazināt administratīvo slogu dokumentu aprītē. Vienlaikus klientiem ir iespēja iesniegt un saņemt dokumentus klātienē VMD mežniecībās.

Lai atvieglotu darbu Meža valsts reģistrā, VMD ir izveidojis lietošanas video pamācības, tostarp par meža un meža zemes kadastrālā novērtējuma saņemšanu, tās var atrast vietnē [www.youtube.com](http://www.youtube.com) VMD kontā, meklējot pēc nosaukuma – Kā iegūt meža un meža zemes kadastrālo novērtējumu, vai arī VMD mājaslapā. 🌲

## JĀINFORMĒ PAR IEPRIEKŠĒJĀ GADĀ VEIKTO MEŽSAIMNIECISKO DARBĪBU

**S**askaņā ar Meža likuma 29. panta otro daļu meža īpašnieka vai tiesiskā valdītāja pienākums ir katru gadu līdz 1. februārim informēt VMD par iepriekšējā kalendārajā gadā veikto mežsaimniecisko darbību, tostarp veikto koku ciršanu.

Informāciju var iesniegt jebkurā VMD mežniecībā (klātienē apmeklējumā), sūtīt

ar pasta starpniecību vai elektroniska dokumenta formā, kā arī iesniegt tiešsaistē Meža valsts reģistrā <https://gis.vmd.gov.lv>

Lai atvieglotu pārskatu iesniegšanu tiešsaistē Valsts meža reģistrā, ir sagatavota video pamācība, kas kopā ar citām instrukcijām ir skatāma VMD mājaslapā sadaļā Noderīgi / Video instrukcijas darbam Meža valsts reģistrā / Meža īpašniekiem. 🌲

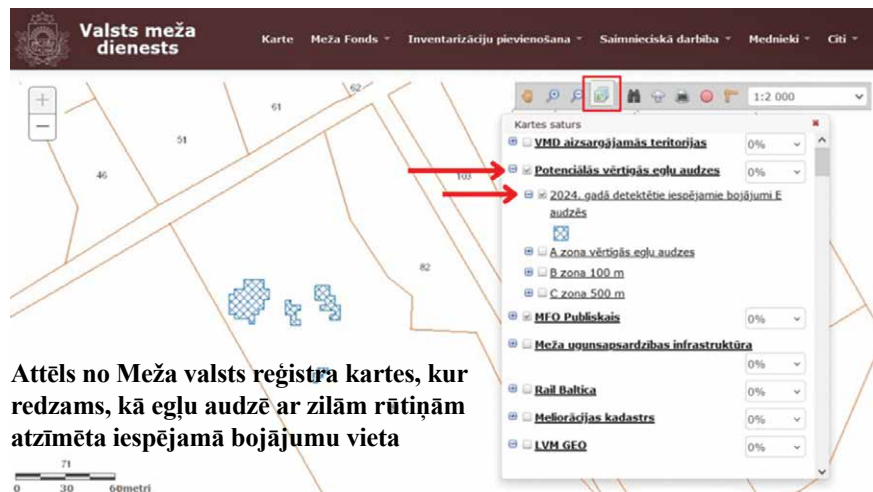
## PUBLICĒTI POTENCIĀLI BOJĀTO EGĻU MEŽAUDŽU SATELĪTA DATI

**VMD** ir papildinājis valsts informācijas sistēmu “Meža valsts reģistrs” ar jaunu datu slāni, kurā iezīmētas novājinātas un, iespējams, bojātas egļu mežaudzes.

Kaut arī šovasar bija novērota egļu astoņzobu mizgraužu aktivitātes samazināšanās, sanitārie draudi egļu audzēm joprojām ir augsti. Lai mazinātu šī kaitēkļa izplatību un tā nodarītos postījumus privātpersonu mežiem, ir svarīgi laikus apzināt mizgraužu invadētās vietas.

Izmantojot 2024. gadā iegūtus augstas izšķirtspējas satelīta datus, ir atlasītas egļu audzes, kurās konstatēti vitalitātes traucējumi jeb novājinātas audzes, ko, iespējams, ir bojājis mizgrauzis vai ietekmējis kāds cits nelabvēlīgs faktors.

VMD aicina meža īpašniekus pievērst uzmanību šīm audzēm, jo, pat ja mizgrauzis tajās pašlaik nav, novājinātām egļu audzēm invadēšanās risks ir daudz augstāks. Dati ir publiski pieejami Meža valsts reģistrā kā atsevišķs slānis – 2024. gadā detektētie iespējamie bojājumi E audzēs.

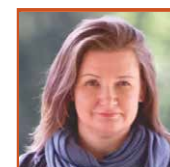


Attēls no Meža valsts reģistra karte, kur redzams, kā egļu audzē ar zilām rūtīņām atzīmēta iespējamā bojājumu vieta

Ja konstatējat, ka kāda no jūsu egļu mežaudzēm Meža valsts reģistrā ir iezīmēta kā, iespējams, bojāta, ir aicinājums audzi apsekot dabā. Audzē saskaitot vismaz desmit svaigi mizgraužu bojātas egles, var saņemt VMD sanitāro atzinumu un apliecinājumu audzi cirst sanitārajā vienlaidu cirtē.

Atbildes uz biežāk uzdotajiem jautājumiem par mizgraužu ierobežošanu ap-

kopotas [VMD mājaslapā](http://VMD_majaslapa.lv). Neskaidrību gadījumā meža īpašnieki aicināti izmantot e-pastu: [mezaveselib@vmd.gov.lv](mailto:mezaveselib@vmd.gov.lv) 🌲



**Iveta PAVZINIUKA,**  
Valsts meža dienesta  
sabiedrisko attiecību  
speciāliste, tālr. 20287875  
e-pasts: [iveta.pavziniuka@vmd.gov.lv](mailto:iveta.pavziniuka@vmd.gov.lv)





## ◀ 1. lpp.

termiņš ir viens gads pēc lēmuma par intervenču plāna saskaņošanu spēkā stāšanās.

Kad būs izsludināta pieteikšanās, pretendenti Lauku atbalsta dienesta elektroniskajā pieteikšanās sistēmā jāiesniedz projekta iesniegums, tam pievienojot:

- intervenču plānu,
- izglītības dokumentu par mežsaimniecības izglītību vai par mežsaimniecības mācību kursa apguvi, ko nodrošina MKPC,
- meža īpašnieku kooperatīva vai meža īpašnieku biedrības izziņu, kas izsniegta ne agrāk kā mēnesi pirms projekta iesnie-

guma iesniegšanas,

• tehniskos noteikumus, ja plāno meža ieaudzēšanu platībā ar slēgtām meliorācijas sistēmām.

Pēc mežaudzes ieaudzēšanas, atjaunošanas (nomaiņas), agrotehniskās kopšanas vai retināšanas atbalsta saņēmējs **Valsts meža dienestā vai tiešsaistē Meža valsts reģistra ģeogrāfiskās informācijas sistēmā** iesniedz pārskatu par intervenču īstenošanas rezultātiem, pievieno stādāmā materiāla izcelsmi un iegādi apliecināšu dokumentu kopiju un intervences īstenošanas platības skici.

Paaugstinātās likmes plāno piemērot

arī projektos, kas jau ir apstiprināti un kuru realizācija tiks veikta 2025. gadā un vēlāk.

Tiklīdz tiks izsludināta pieteikšanās kārtā ES atbalstam, būs pieejama informācija MKPC mājaslapā. Mūsu konsultanti visos reģionos ir gatavi palīdzēt saprast, vai saimnieki kvalificējas atbalstam, kā arī sniegt atbalstu plānu sagatavošanā.



**Kristiāna Beāte ŽīLE,**  
MKPC  
komunikācijas  
un mārketinga speciāliste,  
e-pasts: kristiana.zile@  
mkpc.llkc.lv

## MKPC ZIEMEĻVIDZEMES NODAĻA VADA NODARBĪBU UKRAIŅU BĒRNIEM

**B**iedrība “Atbalsts ģimenēm” sadarbībā ar fondu “Ziedot.lv” kopā pavadījuši 10 dienas diennakts nometnē “Iepazīsti zirgu” ukraiņu bērniem, kas pašlaik dzīvo Latvijā. Nometnē piedalījās 20 ukraiņu bērni vecumā no 8 līdz 12 gadiem, kas sabrauca no dažādām vietām – Rīgas, Rēzeknes, Kuldīgas un Siguldas.

Viesu namā “Ausmas”, Ērgemes pagastā, Valkas novadā, esmu vairākas reizes organizējis skolēnu pasākumus latviešu bērniem. Šoreiz mani uzaicināja novadīt pasākumu ukraiņu bērniem par meža tēmu. Nešaubījos ne mirkli un piekritu. Taču bija jāizdomā, kādā valodā šo nodarbību vadīt, skaidrs, ka latviešu valoda nebūtu piemērotākā šajā gadījumā. Talkā nāca gan mana pieredze, gan plašais kontaktu loks, ko

esmu ieguvis daudzu darba gadu laikā, darbojoties kopīgos pasākumos. Uzrunāju Valmieras Gaujas krasta vidusskolas Attīstības centra internāta audzinātāju Viktoriju Kelmieri (viņa pēc tautības ir ukrainiete), kas man neatteica palīdzēt. Pasākumam rūpīgi gatavojos. Sastādīju mācību programmu latviešu valodā, un tad kopīgi ar Viktoriju pārrunājām, kā vislabāk to īstenot. Es stāstīju un rādīju, bet Viktorija pārtulkoja ukraiņu valodā. Bērni iemācījās atpazīt koku sugas pēc zariem, ko biju paņēmis līdzī kā uzskates materiālu. Bērni klausījās ar lielu interesi, un viņiem īpaši patika medību trofejas – meža dzīvnieku izbāzeņi un ādas. Daži ukraiņu bērni zināja vairākus latviešu vārdus un šajā pasākumā iemācījās atpazīt dažas koku un dzīvnieku sugas un nosaukt

tās latviski. Braucot mājās, mani pārņēma divējādas sajūtas – prieks, ka es varēju palīdzēt Ukrainai, kaut tikai šādā veidā, un dziļas pārdomas. Bija grūti apzināties, ka šie bērni ir redzējuši un dzirdējuši tās šausmas, kas joprojām norisinās Ukrainā. Karš, kas atņēma dzīvības un iznīcina dzīves. Tajā pašā laikā es sajutu dziļu pateicību par iespēju sniegt atbalstu.

Vēlos tikai atgādināt, ka pat mazākā palīdzība, rūpes un atbalsts var radīt pārmaiņas un sildīt sirdis.



**Andris VĪRS,**  
MKPC Ziemeļvidzemes  
nodaļas vecākais  
mežsaimniec. konsultants,  
tāl. 26108426  
E-pasts: andris.virs@  
mkpc.llkc.lv

## IZMAIŅAS GAUJAS NACIONĀLĀ PARKA AIZSARDZĪBAS UN IZMANTOŠANAS NOTEIKUMOS

**Š**tā gada oktobrī un novembrī norisinājās sabiedriskās apspriešanas sanāksmes par plānotajām izmaiņām likumdošanā par Gaujas Nacionālā parka aizsardzību un izmantošanu. Viedās administrācijas un reģionālās attīstības ministrija (VARAM) sabiedriskai apspriešanai ir nodevusi likumprojektu “Gaujas Nacionālā parka likums” un Ministru kabineta noteikumu projektu “Gaujas Nacionālā parka individuālie aizsardzības un izmantošanas noteikumi” (turpmāk – tiesību aktu projekti). Ar tiesību aktu projektiem paredzēts pārskatīt Gaujas Nacionālā parka (GNP) funkcionālo zonējumu, līdz ar to samazinātos nepieciešamība izstrādāt meža apsaimniekošanas plānus, kas pašlaik rada nesamērīgu slogu meža īpašniekiem. Ar izmaiņām tik-

tu pastiprināts aizliegums galvenās cirtes veikšanai dabas lieguma zonā, savukārt ierobežojumi meža apsaimniekošanā dabas parka zonā atbilstu šī brīža ierobežojumiem GNP dabas lieguma zonā.

### Norit saņemto priekšlikumu izvērtēšana

Tiesību aktu sabiedriskās apspriešanas sanāksmes organizēja Dabas aizsardzības pārvalde un kopumā astoņās sanāksmēs piedalījās ap 150 interesentu, tajā skaitā zemju īpašnieki. Sanāksmju laikā izskanēja dažādi priekšlikumi – gan par konkrētām tiesību aktu redakcijām un nepieciešamību tās precizēt, gan vispārīgi ieteikumi situācijas uzlabošanai GNP. Iedzīvotājus uztrauc ainavas pārmaiņas un pārlietu lielā tūrisma slodze.

Aktuāls jautājums ir kompensācijas par saimnieciskās darbības ierobežojumiem – daļa iedzīvotāju iebilda – kamēr nav nodrošinātas plašākas iespējas saņemt adekvātas kompensācijas par saimnieciskās darbības ierobežojumiem meža zemēs, tikmēr izmaiņas nevajadzētu virzīt tālāk. VARAM pārstāvji sanāksmju laikā informēja arī par citām likumdošanas iniciatīvām, kas saistītas ar kompensācijas sistēmas pilnveidi.

Pašlaik VARAM tiek apkopoti un izvērtēti saņemtie priekšlikumi, atbilstoši tiem precizējot tiesību aktu projektus. Pēc tam dokumenti tiks virzīti tālāk saskaņošanai valdībā un Saeimā.

**Gita Strode,**

Dabas aizsardzības pārvaldes Dabas aizsardzības departamenta direktore



# MEŽSAIMNIECĪBAS KONFERENCE 2024: IZAICINĀJUMI, RISINĀJUMI UN NĀKOTNES

**M**ežsaimniecības konference meža īpašniekiem sniedza plašu ieskatu par nozares aktualitātēm un nākotnes plāniem, kā arī tās laikā bija iespēja apspriest svarīgākos jautājumus, kas saistīti ar meža apsaimniekošanu, likumdošanu un dabas aizsardzību. Konferencē piedalījās dažādu nozares jomu eksperti, kas dalījās ar pētījumiem, atziņām un praktiskiem ieteikumiem.

**Zemkopības ministrs Armands Krauze**, atklājot konferenci, uzsvēra trīs galvenās nozares problēmas, kas bija aktuālas gan 2024. gadā, gan tuvākajā nākotnē. Viens no nozīmīgākajiem izaicinājumiem ir mizgrauža invāzija, kas jau sen ir radījusi postījumus Latvijas mežos, un līdz ar klimata pārmaiņām to aktivitāte kļūst arvien lielāka. Tāpat arī vasaras vētras, kas 2024. gadā sagāza kokus, radīja nepieciešamību pēc steidzamas rīcības un ietekmēja mežsaimnieku darbu. Ministrs pozitīvi vērtēja Skandināvijas meža apsaimniekošanas modeli, kas nodrošina lielāku rīcības brīvību meža īpašniekiem, samazinot valsts iejaukšanos.

**Normunds Strūve un Iveta Hildebrante no Zemkopības ministrijas Meža departamenta** apstiprināja, ka ir būtiski mazināt administratīvo slogu meža īpašniekiem. Viņi norādīja, ka plānotā meža inventarizācijas datu modernizācija ievērojami atvieglos datu iegūšanu un apstrādi. Tāpat tika apspriests koku ciršanas jautājums un rosināti grozījumi, kas paredz palielināt pieļaujamo novirzi meža inventarizācijas datus un kas palīdzētu elastīgāk un efektīvāk pieņemt lēmumus. Viens no galvenā-

jiem mērķiem ir samazināt birokrātiskos ierobežojumus, lai atvieglotu meža apsaimniekošanu un padarītu to pieejamāku īpašniekiem. Tuvākajā laikā var sagaidīt grozījumus nosacījumos par Eiropas Savienības (ES) atbalstu meža apsaimniekošanai, kas paredz atbalsta likmju ievērojamo kāpumu, un sečīgi 2025. gada sākumā plānots izsludināt pieteikšanās kārtu.

**LVMI "Silava" vadošais pētnieks Agnis Šmits** stāstīja par situāciju ar egļu astoņzobu mizgrauzi. Klimata pārmaiņas ir paildzinājušas šo kaitēkļu aktivitātes periodu, un, lai arī tā šogad bija mazāka nekā citos gados, pētnieks atzina, ka pastāv bažas par to, jo vēl rudenī vaboļu aktivitāte bija liela. A. Šmits uzsvēra, ka mizgrauzis visvairāk bojā vecākas egles, taču arī jaunāka koksne ir apdraudēta. Paralēli tiek meklētas dažādas metodes, kā samazināt kaitēkļu izplatību, taču pieejamie instrumenti, piemēram, feromonu slazdi, pagaidām nav pietiekami efektīvi.

**Valsts meža dienesta (VMD) ģenerāldirektors Andis Purs un Meža un vides aizsardzības daļas vadītājs Jānis Pētersons** informēja par strukturālajām izmaiņām VMD, kas stājās spēkā 2024. gada 1. aprīlī. Tāpat tika izskatīti arī jautājumi par meža bojājumiem un nepieciešamību tos sistematizēt un atvieglot uzskaiti, izmantojot jaunās tehnoloģijas. Šā gada nogalē tiks lemts, vai arī nākamajā gadā VMD ieviest ar egļu audžu apsaimniekošanu saistītus ierobežojumus, lai mazinātu mizgrauža izplatību.

**Ilze Bargā, SIA "Baltic Satellite Service" dibinātāja un valdes locekle**, iepazīsti-

nāja ar Eiropas Kosmosa aģentūras projektu par vienotas zemes novērošanas datu Baltijas platformas izstrādi. Projekts tiek realizēts sadarbībā ar Igauniju, un tā mērķis ir izveidot elastīgu platformu, kas sniedz automatizētu informāciju par meža stāvokli, izcirtumiem, vējgāzēm un citām būtiskām tēmām. Platforma būs pieejama mežstrādniekiem, ļaujot saņemt ikmēneša analīzi par meža stāvokli un izvērtēt riska faktorus, piemēram, ugunsgrēku vai kaitēkļu izplatību. Šī platforma ļaus novērtēt arī meža veselību un prognozēt potenciālos riskus, kas ir svarīgi ilgtspējīgai mežu apsaimniekošanai.

**Daiga Vilkaste, Viedās administrācijas un reģionālās attīstības ministrijas Dabas aizsardzības departamenta direktore**, sniedza informāciju par dabas aizsardzības aktualitātēm saistībā ar ES nozīmes aizsargājamo biotopu izplatību un kvalitāti. Viņa informēja par ES bioloģiskās daudzveidības stratēģiju 2030. gadam. Tāpat viņa iepazīstināja ar dabas atjaunošanas regulu, kas jau stājusies spēkā, nosakot konkrētus mērķus bioloģiskās daudzveidības saglabāšanai, un skaidroja jaunus kompensācijas modeļus, kuri būs pieejami īpaši aizsargājamās dabas teritorijās. Nākamajā gadā, iespējams, gaidāmas izmaiņas meža apsaimniekošanas praksē Gaujas Nacionālā parka teritorijā, kā arī kartēšanas procesā konstatēto aizsargājamo meža biotopu platībās.

**LVMI "Silava" pētnieks Jānis Donis** informēja par privāto mežu apsaimniekošanas un īpašumu konsolidācijas procesu pētījumu Latvijā. Pētījuma rezultāti liecina, ka vienai fiziskai personai vidē-



Tālis Eipurs (no kreisās) un Valsts meža dienesta ģenerāldirektors Andis Purs



Tālis Eipurs (no kreisās) un vadošais LVMI "Silava" pētnieks Agnis Šmits



# PERSPEKTĪVAS

ji pieder 8,77 ha meža, vienai juridiskai personai 92 ha meža un ka mazie īpašnieki lielākā mērā meža apsaimniekošanā izmanto meža dabisko atjaunošanos. Redzams, ka lielāks saimnieciskās darbības ierobežojumu skaits ir mazāku platību īpašniekiem. Tāpat vērojams, ka notiek izmaiņas meža īpašnieku struktūrā – mazie īpašnieki pārdod savus mežus vai apvieno īpašumus un kļūst lielāki. Pozitīva ziņa – meža īpašnieku skaits pieaug! Galvenokārt īpašnieku skaits ir palielinājies īpašuma lieluma grupā līdz 5 ha. Savukārt 5–50 ha īpašumu grupā īpašnieku skaits samazinās. 60 % no privāto mežu platības pieder fiziskām personām, bet 40 % – juridiskām personām.

**Andis Malējs, MPKS “Mežsaimnieks” valdes loceklis**, iepazīstināja ar meža kooperācijas nākotni. Viņš uzsvēra, ka, analizējot 100 lielākos meža īpašniekus, tikai 18 % no šiem uzņēmumiem pieder Latvijas pilsoņiem, savukārt atlikusī daļa pieder ārzemniekiem. A. Malējs skaidroja, kā meža kooperatīvi var palīdzēt meža īpašniekiem gūt lielāku peļņu, piedāvājot dažādus risinājumus un ieteikumus. Tāpat A. Malējs uzsvēra nepieciešamību palielināt kooperācijas biedru skaitu, lai veicinātu meža kooperācijas attīstību. Kā vienu no faktoriem, kas mudina meža īpašniekus pievienoties kooperatīvam, A. Malējs norādīja to, ka kokmateriālu darījums meža īpašnieki tikuši aprūpēti.

**Ernests Gabrāns, “Meža birza” vadītājs**, prezentēja meža tirgus attīstību un koksnes cenu tendences. Viņš uzsvēra, ka īpaši svarīga ir meža resursu pārdošanas stratēģija, kas jāveido, ņemot vērā sezonālo pieprasījumu un pircēju vajadzības. Tāpat viņš norādīja, ka meža īpašniekiem laikus jāplāno, kādas darbības tiks veiktas mežā, lai nodrošinātu pēc iespējas lielāku peļņu un savlaicīgi sagatavotu dokumentus.

**LLKC Meža konsultāciju pakalpojuma centra direktors Raimonds Bērmanis** dalījās ar informāciju par ES fondu atbalsta programmām meža īpašniekiem. Programmas ietver mācības, konsultācijas un atbalstu meža īpašniekiem, kas vēlas veikt ilgtspējīgu meža apsaimniekošanu. Zināšanu pārneses pasākumi meža īpašniekiem aktīvi tika īstenoti šajā gadā un tie turpināsies arī 2025. gadā, aicinot



Tālis Eipurs (no kreisās) un MKPC direktors Raimonds Bērmanis



Tālis Eipurs un Iveta Hildebrante no Zemkopības ministrijas Meža departamenta

meža īpašniekus izmantot iespēju saņemt konsultācijas, apmācības vai piedalīties kādā no pieredzes apmaiņas braucieniem.

Jauns projekts, ko prezentēja **Jēkabs Jaunslatvietis, Rīgas Tehniskās universitātes pētnieks**, piedāvā dronu izmantošanu meža apsaimniekošanā. Dronu izmantošana ļaus uzlabot jaunu mežu uzraudzību, ievērojami samazinot izmaksas un ļaujot veikt precīzāku koku stādīšanas un uzturēšanas uzraudzību.

**Raimonds Bērmanis un LLKC vecākais programmētājs Salvis Daģis** konferencē iepazīstināja ar Eiropas Inovāciju partnerības projektu, kas vērsts uz siltumnīcefekta gāzu (SEG) emisiju samazināšanu un oglekļa piesaistes palielināšanu meža apsaimniekošanā. R. Bērmanis uzsvēra, ka meža īpašniekiem nākotnē būs arvien lielāka nozīme CO<sub>2</sub> piesaistes procesos, jo meži var kalpot kā dabiskās oglekļa krātuves. Tā kā precīzi aprēķināt, cik daudz CO<sub>2</sub> mežs piesaista, ir sarežģīti, tika izstrādāts oglekļa kalkulators, kas palīdz meža īpašniekiem pro-

gnozēt oglekļa bilanci atkarībā no meža apsaimniekošanas prakses.

**LLKC Meža konsultāciju pakalpojuma centra mežsaimniecības projektu vadītāja Līga Solosteja** prezentēja ES iniciatīvu, kuras mērķis ir līdz 2030. gadam iestādīt trīs miljardus koku, lai palielinātu koku skaitu un bioloģisko daudzveidību, kā arī samazinātu CO<sub>2</sub> emisijas. Koki kā bioloģiskās daudzveidības krātuves ir mājvieta daudzām sugām, kā arī tiem ir būtiska nozīme gaisa un ūdens attīrīšanā, pilsētu atdzesēšanā un augsnes aizsardzībā.

Konference tika organizēta jau desmito gadu pēc kārtas. Ieraksti, prezentācijas, kā arī atbildes uz jautājumiem būs pieejamas interneta vietnē [www.mkpc.llkc.lv](http://www.mkpc.llkc.lv) sadaļā – Meža nozares konferences, kā arī MKPC Facebook lapā.

Visu foto autors: Uģis Avots



**Kristiāna Beāte ŽīLE,**  
MKPC  
komunikācijas  
un mārketinga speciāliste,  
e-pasts: [kristiana.zile@mkpc.llkc.lv](mailto:kristiana.zile@mkpc.llkc.lv)



## LATVIJAS PĒTNIEKI IZSTRĀDĀ DRONU TEHNOLOĢIJU KVALITATĪVĀKAI JAUNAUDŽU APSAIMNIEKOŠANAI UN UZRAUDZĪBAI



Ar mākslīgā intelekta algoritmiem apvienotajā jaunaudžu attēlā automātiski tiek meklēti un atzīmēti koki



Dronu tehnoloģiju var izmantot arī koku monitorinģam, lai precīzi noteiktu koku skaitu un to izvietojumu jaunaudzē

Ar dronu tehnoloģiju uzņemtie jaunaudzes attēli tiek apstrādāti ar speciālu programmatūru un apvienoti vienā attēlā



**J**aunradītās tehnoloģijas pamatā ir bezpilota gaisa kuģi (droni), ar kuriem tiek iegūti jaunaudzes attēli no apmēram 50 metru augstuma. Attēli tiek apstrādāti, izmantojot jaunākās mākslīgā intelekta metodes, kas atpazīst dažādu koku sugu stādījumus, nosaka to atrašanās vietu un iznīkušo koku skaitu.

“Dronu tehnoloģiju strauja attīstība un pieejamība tirgū ļauj iegūt daudz vairāk detalizētas vizuālās informācijas par katru meža nogabalu,” norāda projekta vadītājs, Rīgas Tehniskās universitātes (RTU) Datorzinātnes, informācijas tehnoloģijas un enerģētikas fakultātes vadošais pētnieks *Dr. sc. ing. Andrejs Zujevs*. “Tehnoloģijas paver jaunas iespējas mežu apsaimniekošanas procesos. Mūsdienās lēmumu pieņemšana balstās uz datiem, kurus analizējot tiek iegūta lietderīga informācija. Mežu īpašnieki un mežu apsaimniekošanas uzņēmumi, neizmantojot jaunās tehnoloģijas, nākotnē var saskarties ar problēmām un pat ciest būtiskus finansiālus zaudējumus.”

### Kā šī tehnoloģija darbojas?

Ierīkojot mežaudzi vai meža plantāciju, pirmos trīs gados ir jāveic agrotehniskā kopšana, lai atbrīvotu koku stādus no aizzēluma – citu koku, krūmu atvasēm un zāles, kā arī nodrošinātu augiem nepieciešamo gaismu un telpu. Savlaicīgi neveicot agrotehnisko kopšanu, visi koki vai lielākā daļa var iet bojā. Tad tiek zaudēti mežaudzes vai meža plantācijas ierīkošanā ieguldītie līdzekļi, kā arī sākotnēji prognozētā koksnes un tās gala produkcijas vērtība.

Jaunradītā tehnoloģija ir paredzēta kva-

litatīvākai jaunaudžu un meža plantāciju agrotehnisko darbu veikšanai. Ar to iespējams ne tikai precīzi un skaitliski noteikt agrotehnisko darbu izpildes kvalitāti, bet, piemēram, izvērtējot iznīkušo kociņu skaitu, precīzi aprēķināt, cik koku stādu no kokaudzētavām jāpasūta nākamajam gadam jaunaudzes papildināšanai. A. Zujevs detalizēti izskaidro jaunaudžu apsekošanu. Vispirms drona pilots veic meža jaunaudzes kartēšanu – drona pilotēšanu čūskas trajektorijas veidā virs jaunaudzes, lai visā platībā ar drona digitālo kameru secīgi uzņemtu un saglabātu attēlus. Tas tiek veikts katram jaunaudzes apgabalam atsevišķi. Vēlāk uzņemtie attēli tiek apstrādāti ar speciālu programmatūru un apvienoti vienā attēlā. Lai tos būtu ērtāk vizuāli analizēt, meklēt un atzīmēt jaunaudzes kokus, tiek izmantoti mākslīgā intelekta algoritmi, kas apvienotajā attēlā automātiski meklē un atzīmē kokus.

Algoritmi nosaka arī koku iztrūkumu un potenciālās vietas, kur tiem būtu jāatrodas – atbilstoši koku stādīšanas metodei.

Vēsturiskie monitoringa dati var palīdzēt mērķtiecīgāk veikt jaunaudžu apsaimniekošanu, kā arī precīzi noskaidrot ieaugušo koku skaitu.

### Kvalificēta darbaspēka un tehnoloģiju trūkums

A. Zujevs norāda uz vēl kādu aktuālu problēmu – darbaspēka trūkumu mežsaimniecības nozarē. Pēc Latvijas Republikas Centrālās statistikas pārvaldes (CSP) datiem, lauksaimniecībā, mežsaimniecībā un zivsaimniecībā 2020. gadā bija nodarbināti 64,3 tūkstoši iedzīvotāju, savukārt 2023.

gadā vairs tikai – 59,3 tūkstoši. Turpretim jaunaudžu skaits Latvijas teritorijā turpina palielināties. Pašlaik tas ir tik liels, ka to apsaimniekošanai un uzraudzībai izjūt arvien lielāku kvalificēta darbaspēka un tehnoloģiju trūkumu. Eiropas Savienība ievieš arvien stingrākas prasības un jaunus mērķus klimata neitralitātes saglabāšanai un dabas daudzveidības veicināšanai. Jaunās prasības rada veicamo darbu sadārdzinājumu. Savukārt lielle mežu apsaimniekošanas uzņēmumi, mežu īpašnieku biedrības un privātie mežu īpašnieki saskaras ar grūtībām atrast apsaimniekošanas darbu veicējus, kas pārzinātu un ievērotu jaunās prasības un apsaimniekošanas standartus. Tādēļ, lai uzlabotu situāciju mežsaimniecības nozarē, nepieciešams ieviest jaunus domāšanas modeļus, kas maina meža apsaimniekošanas procesus.

Projekts Nr. 23-00-A01612-000005 “Jaunaudžu kopšanas darbu kontroles automatizēta bezpilota gaisa kuģu sistēma” tiek īstenots ES Eiropas Lauksaimniecības fonda lauku attīstības programmas 2014.–2020. gadam pasākuma 16 “Sadarbība” 16.1 apakšpasākuma “Atbalsts EIP lauksaimniecības ražīguma un ilgtspējas darba grupu projekta īstenošanai” ietvaros. Projekts uzsākts 2023. gada 1. jūlijā un tiks īstenots līdz 2025. gada 30. jūnijam.

Projektu īsteno vadošais partneris Rīgas Tehniskā universitāte (RTU) sadarbībā ar partneriem: SIA “Rīgas meži”, Latvijas Valsts mežzinātnes institūtu “Silava”, SIA “Sodra Latvija”, mežsaimniecības pakalpojumu kooperatīvo sabiedrību “Mežsaimnieks” un SIA “Mans mežs”.







# IEPAZĪSTIES – MKPC MADONAS NODAĻA

**Š**oreiz par Meža konsultāciju pakalpojumu centra (MKPC) Madonas nodaļu un tās ilggadējo vecāko mežsaimniecības konsultanti Mairitu Bondari. Ar pozitīvu un atklātu attieksmi pret klientiem viņa sniedz konsultācijas un organizē dažādus pasākumus meža īpašniekiem.

## Pakalpojumi un ikdiena Madonas nodaļā

Madonas nodaļas sniegto pakalpojumu klāsts ir plašs un daudzpusīgs. Mairita Bondare ne tikai piedāvā individuālas konsultācijas, bet arī organizē mācības un seminārus, kuros interesentiem stāsta par jaunākajām nozares aktualitātēm. Viņas darbs ir saistīts arī ar Eiropas Savienības atbalsta projektiem – viņa konsultē projektu jautājumos un palīdz sagatavot nepieciešamos dokumentus. Papildu tam Mairita meža īpašniekiem nodrošina cirsmu uzmērīšanu un novērtēšanu, veic meža īpašuma aptuvenās tirgus cenas noteikšanu un gatavo mežaudzes bioloģiskās daudzveidības novērtējumus. Mairita stāsta, ka visvairāk viņai patīk individuālās konsultācijas mežā, kopīgi izstaigājot mežaudzes. Tad veidojas labs dialogs, risinājumi dažādiem ar meža apsaimniekošanu saistītiem jautājumiem, kā arī idejas turpmākai meža apsaimniekošanas plānošanai. Klienti pēc tam ir pateicīgi par šo individuālo pieeju un padomiem. Tas veido uzticamu un bieži arī ciešu, pat ilggadēju sadarbību ar tiem.

## Darba pieredze un ceļš līdz MKPC

Mairita kādreiz vēlējās kļūt par ornitologu, bet tolaik tādu iespēju nebija. Viņas krusttēvs gāja mežā, bet tēvs bija mednieks. “Kopā stādījām mežu, un arī citi meža darbi man nebija sveši. Tad radi, kas dzīvoja Jelgavā, aizveda mani ekskursijā uz Meža fakultāti. Fakultāte man iepatikās, un es sāku studijas tur. Ne mirkli neesmu nožēlojusi,” stāsta Mairita. Mairitas darbs MKPC sākās pirms 19 gadiem, kad viņa saņēma piedāvājumu pievienoties MKPC komandai. “Tieši tobrīd, kad saņēmu MKPC direktora piedāvājumu, man gribējās kaut ko mainīt, un šis piedāvājums bija lieliska iespēja sākt jaunu posmu savā profesionālajā dzīvē,” viņa atceras. Nodaļā ikdienā viņa strādā viena, bet meža darbos Mairita nereti aicina sev līdzīgu palīgu – bijušo kolēģi no Valsts meža dienesta laikiem, kas tagad ir individuālā darba veicējs. Abi ir lieliska komanda, papildina viens otru un gadu laikā ir labi sastrādājušies stigošanas, dastošanas un citos meža darbos.



Mairita Bondare, 2021. gada labākā mežsaimniecības konsultante. No kreisās Mārtiņš Cimermanis, LLKC valdes priekšsēdētājs, no labās Raimonds Bērmanis, MKPC direktors



## Digitalizācijas laikmetā nedrīkst aizmirst par lauku cilvēkiem

Laukos cilvēkiem bieži vien trūkst piekļuves digitālajiem rīkiem, arī zināšanu darboties ar tiem. Tas nereti apgrūtina ar meža apsaimniekošanu saistītu dokumentu sakārtošanu, piemēram, dažādu pārskatu iesniegšanu, atļaujas ciršanai pieteikšanu u. c. Daudziem vecākās paaudzes meža īpašniekiem ir podziņtelefoni un kodu kalkulatori, ar kuriem darboties palīdz bērni, kad atbrauc ciemos pie vecākiem. “Bieži konsultēju tieši šīs paaudzes cilvēkus, sazināties ar Valsts meža dienestu un cenšamies meklēt praktiskus risinājumus, lai palīdzētu. Darba gaitās ar izaicinājumiem nākas saskarties visai bieži. MKPC komandas atbalsts un koleģiāls humors palīdz gan emocionāli, gan arī praktiski risināt kādu sarežģītāku situāciju, piemēram, kolēģa Andra Vīra uzmundrinošie zvani no rītiem, kas sākas ar vārdiem: “Netraucēšu ilgi, runāšu īsi,” – tomēr bieži izvēršas garākā sarunā, jo arī viņam gribas pastāstīt par saviem darbiem savā nodaļā,” stāsta Mairita.

“Esmu pateicīga jaunākajām kolēģēm par atbalstu – mežsaimniecības projektu vadītājai Elīnai Šķuburei, kas palīdz ar digitālajiem rīkiem, Esmeraldai Kalderauskai-Svikulei, kura ātri un precīzi veic nepieciešamos datora darbus, kā arī citiem kolēģiem, kas ir atsaucīgi un vienmēr gatavi atbalstīt,” atzīst Mairita.

## Izvērtējiet rūpīgi – vai tiešām ir nepieciešams pārdot mežu?

Laukos ir daudz vecāka gadagājuma meža īpašnieku, kuri cenšas apsaimniekot savu mežu, bet viņiem trūkst digitālās pratības. Ir grūti orientēties mežu apsaimniekošanas lietās, kas prasa darbu ar GPS sistēmām, digitālām kartēm u. c., arī Valsts meža dienestā informācija par savu īpašumu jāiesniedz elektroniski. Visi šie faktori veicina izvēli pārdot savu īpašumu. Pašlaik meža nozares tirgus ir agresīvs un piedāvājumu pārdot meža īpašumus netrūkst, tāpēc vēlos aicināt meža īpašniekus izvērtēt visus iespējamus risinājumus, pirms pieņemt gala lēmumu,” komentē Mairita.

## Ko kolēģi saka par Mairitu

Pēc būtības skaista sieviete un īsts meža cilvēks. Patīk humors un to arī saprot.

Viņai piemīt šarms, kuru viņa papildina ar rokassomiņām, kas ir viņas vājība.

Jebkurā pasākumā, sanāksmē, mācībās vai seminārā, kurā piedalās Mairita, nepamanīt viņu nav iespējams. Viņa vienmēr meistarīgi uzdod jautājumus, kas rosina pārdomāt un motivē citus aktīvāk līdzdarboties.



**Līga SOLOSTEJA,**  
MKPC mežsaimniecības  
projektu vadītāja,  
e-pasts: liga.solosteja@  
mkpc.llkc.lv  
tāl. 28018569



# ĀRZEMJU MEŽA APMEKLĒJUMI

**M**eža konsultāciju pakalpojumu centrs organizē ārzemju pieredzes braucienus, kas tiek īstenoti Lauku attīstības programmas (LAP) investīciju pasākuma 2014. līdz 2020. gadam “Zināšanu pārneses un informācijas pasākumi” apakšpasākuma “Atbalsts saimniecību un mežu apmeklējumiem” ietvaros, un šie apmeklējumi turpināsies līdz 2025. gada 30. septembrim.

Latvijā 2024. gada laikā tika noorganizētas astoņas meža apmeklējumu grupas ar 160 dalībniekiem. Dalībnieki iepazīna dažādas meža apsaimniekošanas metodes, meža atjaunošanas un kopšanas tehnoloģijas, apskatīja meža produkcijas pārstrādes procesus, inovatīvus risinājumus nozares attīstībā, kā arī diskutēja par ilgtspējīgas saimniekošanas praksēm un to lietojumu konkrētos apstākļos.

LAP investīciju pasākuma ietvaros tika organizēti arī četri ārzemju apmeklējumi, kuros piedalījās 80 dalībnieki. Atsevišķi dalībnieki piedalījās vairākos braucienos. Salīdzinot ar citiem gadiem, ir mainījušās meža apmeklējumu tēmas un tika organizēts pirmais un pagaidām tālākais meža apmeklējums Portugālē.

Šoreiz neliels pārskats par meža apmeklējumiem ārzemēs.

## Somija – tehnikas un tehnoloģiju izmantošana privāto mežu apsaimniekošanā

Brauciena laikā dalībnieki iepazīnās ar Somijas mežsaimniecību un meža nozari, kā arī apmeklēja vairākus meža apsaimniekošanas objektus, t. sk. meža īpašnieku asociāciju “Päijät-Häme”. Pieredzes apmaiņas brauciens norisinājās sadarbībā ar Somijas meža konsultāciju uzņēmumu “Tapio”. Asociācija “Päijät-Häme” palīdz meža īpašniekiem veikt pilnu meža apsaimniekošanas ciklu, kā arī realizēt kokmateriālus. Tā darbojas astoņos reģionos ar kopējo biedru skaitu 464, palīdzot apsaimniekot ap 2000 ha lielas meža platības. Asociācijā darbojas 16 mežsaimniecības eksperti meža apsaimniekošanas jautājumos un 32 darbinieki, kuru uzdevums ir veikt mežsaimnieciskos darbus. Apskates objektā gids izskaidroja bērzu audzes kopšanas nepieciešamību un dažādus mežsaimnieciskus paņēmienus, kā arī problēmas, kas rodas meža atjaunošanas procesā, piemēram, sausuma un kukaiņu bojājumi. Savukārt Jamsa apkārtnē dalībnieki varēja skatīt tehnikas un tehnoloģiju paraugdemonstrējumus, tostarp jaunākās meža tehnikas modeļus un dronu izmanto-

šanu meža apsekošanā. Pēdējā ekskursija bija Nastolas apkārtnē, “Stockfors” uzņēmumā, kas nodrošina pilnu mežsaimniecisko ciklu lielajiem mežu īpašniekiem (sākot ar 35 ha). Tur dalībnieki apskatīja mūžīgā meža principa piemērus, kur koku audze tiek veidota dažādos stāvos, kā arī iepazīnās ar praksi par kūdras augsnes nosusināšanu un meliorācijas sistēmas ietekmi.



**Apmeklējuma grupas kopbilde vienā no uzņēmuma “Stockfors” apsaimniekotajiem īpašumiem**

## Vācija – meža ekosistēmu pakalpojumu attīstīšana meža teritorijā, iekļaujot tirdzniecības plūsmu

Latvijas meža īpašnieku grupa, apmeklējot Ziemeļreinas–Vestfālenes pavalsti Vācijā, iepazīnās ar mežu apsaimniekošanu vienā no visblīvāk apdzīvotajiem reģioniem Eiropā. Latvijas meža īpašnieku grupu uzņēma uzņēmums “Wald und Holz NRW”, kas Ziemeļreinas–Vestfālenes pavalstī uzrauga mežu apsaimniekošanu un arī īsteno valsts mežu apsaimniekošanu. Mežus Arnsbergas pilsētas tuvumā pirms dažiem gadiem skāra plaši egļu mizgraužu postījumi – dažu nedēļu laikā nelielā platībā nopostot ap 800 ha egļu mežaudzes. Vietējie mežkopji meža īpašnieku grupai izklāstīja savu pieredzi un rīcību bojāto audžu turpmākajā apsaimniekošanā un mežaudžu atjaunošanā.



**Meža īpašnieku grupa Arnsbergas apkārtnes mežos**

Ziemeļreinas–Vestfālenes pavalsts mežos pārsvarā aug dižskābarži, baltegles, ozoli un citas koku sugas. Egļu īpatsvars sakarā ar mizgraužu invāziju strauji sarucis. To vietā tiek stādītas citas koku sugas, tomēr trūkst

stādāmā materiāla, tāpēc vācu mežkopji pievērsuši uzmanību bērzam, kas diezgan labi dabiski atjaunojas mizgraužu skartajās platībās. Klimata pārmaiņu rezultātā audzēt egli kļūst arvien riskantāk. Vācijā tradicionālā meža suga ir dižskābardis. Vācijas mežsaimnieki arvien biežāk mizgraužu nopostīto egļu mežu vietā veido vismaz četru sugu mistraudzes, kuras aizsargā gan ar individuālajiem aizsargiem (caurulēm), gan dažāda izmēra žogiem. Jaunaudzes nopietni apdraud sika brieži (*Cervus nippon*), kuri savulaik Vācijā introducēti un jau daudzus gadus bojā jaunaudzes. Pēc Otrā pasaules kara stādīto egļu monokultūru vietā pēdējo piecu gadu laikā izveidojušies lieli izcirtumi, kas pēc pavasara normatīviem divu gadu laikā ir jāatjauno. Ņemot vērā postījumu apmērus un smagos dabas apstākļus, jo daudzi izcirtumi atrodas uz pauguru nogāzēm, likumdevējs atjaunošanas termiņu pagarinājis līdz četriem gadiem. Izteikti sausuma periodi vasarā ar tam sekojošiem mizgraužu postījumiem nav vienīgā problēma. Ir arī nopietni vēja un pārnadžu riski. Līdz ar to nākas strādāt pie tā, lai veidotu dažādus žogus. Vācu mežkopji ir pārliecināti, ka jādara viss iespējamais, lai izveidotu mistrotu un noturīgu jaunaudzi. Ļoti interesanti bija vairāki objekti. Viens no tiem “lidojošās kokaudzētavas”. Pēc būfības tās ir dižskābaržu mežā izveidotas iežogotas platības, kurās tiek skarificēta augsne. Poligons ir iežogots un ar vārtiem, iežogotā platība ap 500 kvadrātmetri. Tā ir kokciņu jeb sējeņu audzētava. Pāris gadu laikā tur parādās jaunie sējeņi, kurus meža darbu veicēji izrok un iestāda izcirtumu platībās turpat blakus. Kad sējeņi tuvumā vairs nav nepieciešami, žogu pārvieto un platību izveido citā meža nogabalā. Stādu trūkuma apstākļos tas ir labs veids, kā iegūt stādāmo materiālu. Apmeklējuma grupas dalībnieki iepazīnās arī ar ekopunktu objektu izveidi, meža asociācijas (kooperatīva) darbību un apmācību objektu, kur tiem bija iespēja praktiski darboties saglabājamo un izcērtamo koku izvēlnē.

## Itālija – meža apsaimniekošanas prakses pielāgošana klimata izmaiņām, mežaudžu klimatu izturība, svešzemju sugu ieaudzēšanas potenciāls

Septembra izskaņā meža īpašnieku grupa devās pieredzes apmaiņas braucienā uz Itālijas ziemeļu daļu – Trentīno–Alto Adīdes (*Trentino–Alto Adige*) reģionu.





Meža īpašnieku grupa *Baselga di Pine* meža objektā

#### ◀ 8.lpp.

2018. gadā reģions piedzīvoja ārkārtīgi postošu vētru “*Vaia*”, kuras sekas ir jūtamas joprojām. Vēja ātrums tās laikā sasniedza pat 190 km/h. Šajā reģionā ciršanas apjoms gada laikā sastāda ap 600 000 kubikmetru, bet vētra nopostīja četrus milj. kubikmetru koksnes. Kā redzams skaitļos, vētra reģionam nesa milzīgus meža postījumus. Bojātās mežaudzes ir veicinājušas egļu astoņzobu mizgrauža masveida savairošanos, kas papildus sarežģījusi meža atjaunošanu un aizsardzību. Tā rezultātā šajā reģionā ir notikušas būtiskas izmaiņas mežu apsaimniekošanas praksē. Vēsturiski Trentīno–Alto Adidzes meži atjaunojās dabiski, taču, ņemot vērā milzīgos vētras postījumus un lielās apgūstamās platības, mežu atjaunošana ir kļuvusi daudz intensīvāka un ietver arī jauno koku stādīšanu. Reģionā tiek ņemtas vērā arī klimata izmaiņas, kas ir viens no galvenajiem faktoriem meža atjaunošanas stratēģijās. Pētījumi liecina par ievērojamu vidējās gaisa temperatūras pieaugumu, kas liek pielāgot stādīšanas un mežu apsaimniekošanas praksi, lai nodrošinātu mežu ilgtspējību nākotnē. Stādudzētavas ir kļuvušas par svarīgu infrastruktūru šajā procesā, un pēdējos gados tās ir ievērojami attīstītas un paplašinātas, palielinot kapacitāti, lai apmierinātu pieprasījumu pēc stādiem.

Visas dienas ar grupu kopā bija Itālijas meža dienesta (*Corpo Forestale*) pārstāvji, kuri ne vien izklāstīja savu meža apsaimniekošanas pieredzi, bet arī ieinteresēti iepazīnās ar mūsu stādiem un meža apsaimniekošanas praksi Latvijā. Šāda sadarbība ļāva abām pusēm iegūt vērtīgu informāciju un labās prakses piemērus, kas var palīdzēt uzlabot mežu apsaimniekošanu abos gadījumos.



“*Vaia*” vētras nopostīta mežaudze

## Portugāle – meža apsaimniekošanas metodes aizsargājamās dabas teritorijās, sertificētu mežu apsaimniekošana

Meža ekosistēmu pakalpojumi, meža sertifikācija kā atbalsts meža īpašniekiem, intensīva eikaliptu audzēšana, korķozolu kopšana un vēl citi temati, ar kuriem Latvijas meža īpašnieki iepazīnās pieredzes apmaiņas braucienā uz Portugāli. Pieredzes apmaiņas brauciens norisinājās sadarbībā ar Portugāles konsultāciju un meža sertifikācijas uzņēmumu *2BFOREST*, kas uzņēma Latvijas meža īpašnieku grupu.

Portugālē ap 39 % teritorijas aizņem meži, un 80 % mežu pieder privātpersonām. Kopumā Portugālē ir ap 400 000 meža īpašnieku. Valsts dienvidos vairāk izplatītas ir korķkoku audzēšanas tradīcijas. Portugālē joprojām ir problēmas ar robežu identificēšanu – daudziem īpašumiem nav digitālas robežu informācijas. Kopumā koksnes pārstrādes industrijas tvērumā ir sertificēti ap 120 000 ha meža teritoriju, un šo industriju pārstāv uzņēmumi *NAVIGATOR* un “*Altri*”.

Brauciena laikā dalībnieki iepazīnās ar pašvaldības mežu apsaimniekošanas praksi. Līdz 2000. gadam konkrētā pašvaldība diezgan intensīvi izmantojusi 170 ha meža teritoriju, lai iegūtu līdzekļus no apsaimniekošanas, taču tagad, kad veikta meža sertifikācija, meža apsaimniekošana ir piemērota rekreācijai un dabas daudzveidības saglabāšanai. Viens no papildu apsaimniekošanas mērķiem ir papildu oglekļa piesaiste, oglekļa sekvestrācija, tāpēc meža teritorijā tiek veikta arī jaunu kociņu stādīšana. Savukārt meža īpašnieku asociācijas apmeklējuma dienā brauciena dalībnieki varēja redzēt, kā martā un aprīlī stādītie eikalipta stādiņi, kas sākotnēji bija ap 20 cm augsti, jau sasnieguši līdz 170 cm augstumu. Eikaliptus meža īpašnieki Portugālē audzē plašās platībās un tos galvenokārt izmanto papīra ražošanai. *NAVIGATOR* papīrs ir ražots no Portugāles eikaliptiem. Šis uzņēmums zemes īpašniekiem nodrošina augsnes sagatavošanu, stādus un to stādīšanu, pretim prasot, lai eikaliptu sortimentus nodod *NAVIGATOR* pārstrādes vietās. Portugālē eikaliptus stāda 1300 stādi uz vienu hektāru, katra stāda cena ir 20–30 centi. Stādot augsnē tiek iestrādāts arī mēslojums. Kokaudzētavā nepieciešami trīs mēneši, lai izaudzētu eikalipta stādus, un tie tiek iegūti no spraudņiem. Eikaliptus cērt 10–12 gadu vecumā, kad koki sasnieguši 25–30 cm diametru un 25 m garumu. Nocērtot eikalip-

tu audzi, no 1 ha īpašniekam ir iespēja iegūt ap 7000 eiro. Uzņēmuma *NAVIGATOR* un zemes vai meža īpašnieku savstarpējās sadarbības projekti eikaliptu audzēšanā uzskatāmi parāda lielisku piemēru kopīgu meža apsaimniekošanas pasākumu īstenošanā, vienlaikus nodrošinot meža īpašniekiem arī ļoti labus finansiālus ieguvumus.



Dažādas eikaliptu audzes privātajā mežā



Latvijas meža īpašnieku grupa 10 gadus vecā eikalptu audzē

Katrs apmeklējums bija vienreizējs un unikāls, un katrs no tiem ļāva dalībniekiem paņemt līdzi uz mājām vērtīgas zināšanas un neatkarīgu pieredzi. Nenoliedzami pašlaik ir svarīgi pielāgoties mainīgajai videi un laikapstākļu izmaiņām, lai ilgtermiņā nodrošinātu ilgtspējīgu meža apsaimniekošanu.

**Artis Misiņš,**

MKPC mežsaimniecības projektu vadītājs

**Raimonds Mežaks,**  
meža īpašnieks

**Olga Šteinberga,**

MKPC biroja vadītāja

**Esmeralda Kalderauska-Svikule,**

MKPC mežsaimniecības projektu vadītāja

**Raimonds Bērmanis,**

MKPC direktors

**Agrita Šēnberga,**

Dienvidkurzemes nodaļas vecākā mežsaimniecības konsultante



# ES INICIATĪVA “TRĪS MILJARDI KOKU LĪDZ 2030. GADAM”

## Kas ir trīs miljardu koku iniciatīva?

Saskaņā ar zaļo kursu Eiropas Savienības (ES) Biodaudzveidības stratēģijā 2030. gadam pausta apņemšanās līdz 2030. gadam ES iestādīt vēl vismaz trīs miljardus koku. Tas ir viens no pasākumiem, lai uzlabotu mežu veselību, palielinātu koku skaitu un bioloģisko daudzveidību, kā arī noturību pret klimata pārmaiņām.

Zināms, ka ES kopējā mežu platība jau vairākus desmitus gadu pieaug. Ja 10 gadu laikā pēc 2020. gada solījuma (iestādīt vismaz trīs miljardus koku) mums izdosies saglabāt jauno koku skaitu esošajā līmenī, ES līdz 2030. gadam būs aptuveni trīs miljardi jaunu koku. Reaģējot uz bioloģiskās daudzveidības un klimata krīzi, ES Komisija vēlas šo rādītāju divkāršot, panākot, ka tiek iestādīti vēl trīs miljardi koku, kas papildina ierastās darbības scenāriju. Šī ir atbilde uz jautājumu – kāpēc tieši trīs miljardi.

Koki nodrošina dažādas priekšrocības: piesaista oglekli un palīdz pielāgoties klimata pārmaiņu sekām, tie ir bioloģiskās daudzveidības rezervuārs un nodrošina patvērumu daudzām sugām, tie attīra gaisu un ūdeni, atdzesē pilsētas, aizsargā augsni, ir vieta atpūtai, kā arī veido estētisku apkārtni. Nepārprotami koki ir vieni no svarīgākajiem dabas resursiem, kas ne tikai palīdz mazināt klimata pārmaiņu ietekmi, bet arī uzlabo dzīves kvalitāti gan cilvēkiem, gan dzīvniekiem. Tāpēc šī iniciatīva ir ievērojama cienīga, un to noteikti ir vērts īstenot arī Latvijā. Ar koku stādīšanu mēs varam uzlabot dzīves kvalitāti, mazināt klimata pārmaiņu sekas un veicināt bioloģisko daudzveidību.

## Kas un kā var piedalīties?

Ikvienš var palīdzēt īstenot solījumu, ziņojot par kokiem, kurus iestādījis ES teritorijā laika periodā no 2020. gada 20. maija, kad tika pieņemta ES Biodaudzveidības stratēģija, ja vien šie stādījumi atbilst solījuma prasībām.

Īstais koks īstajā vietā īstajam mērķim – iestādītajiem kokiem jāuzlabo bioloģiskā daudzveidība un klimats, tiem jābūt piemērotiem konkrētajiem stādīšanas apstākļiem.

Tiem ir jābūt papildu iestādītiem kokiem (ārpus meža teritorijām), nevis ierastās stādīšanas ietvaros stādītiem kokiem. Šī iniciatīva neattiecas uz mežu atjaunošanu un nebūs piemērota arī plantāciju mežiem. Jāstāda papildu koki – piemēram,



MEŽA  
ATTĪSTĪBAS  
FONDS

neizmantojamās lauksaimniecības zemēs, degradētās teritorijās, industriālos objektos, parkos, infrastruktūras objektos u. tml.

Jāstāda tikai vietējās koku sugas, ja vien nav pierādīts, ka tās vairs nav piemērotas prognozētajiem klimatiskajiem, augsnes un hidroloģiskajiem apstākļiem.

Nedrīkst stādīt invazīvas svešzemju sugas.

Nedrīkst stādīt jutīgos biotopos vai negatīvi ietekmēt tos. Šādi biotopi ir, piemēram, kūdrāji, mitrāji un platības ar augstu ekoloģisko vērtību, tostarp apgabali ar augstas dabas vērtības lauksaimniecību.

Jānodrošina, lai iestādītie koki laika gaitā augtu un netiktu nocirsti vismaz vairākus gadus desmitus.

Piedalīties tiek aicinātas privātpersonas, zemes īpašnieki, biedrības, uzņēmumi, kā arī valsts struktūras un citi interesenti.

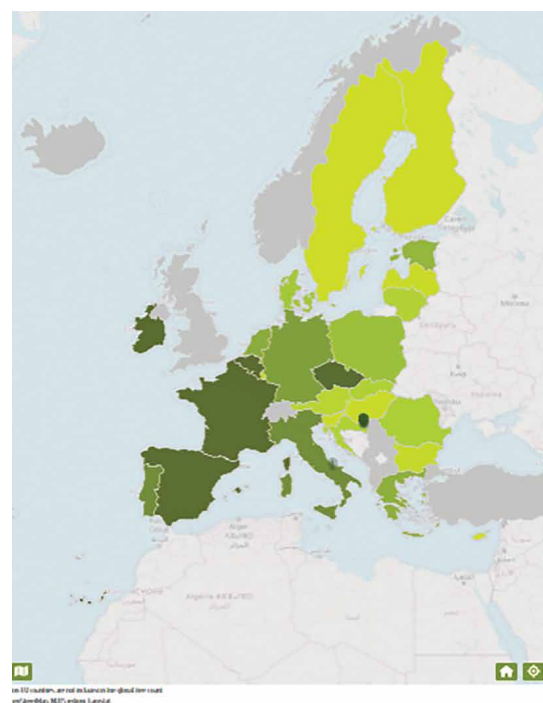
Lai reģistrētu savus iestādītos kokus, var izmantot *MapMyTree* tīmekļa lietotni, kas ir pieejama iniciatīvas mājaslapā <https://forest.eea.europa.eu/>. Tajā ir atrodama plašāka informācija par iniciatīvu. Koku reģistrācija privātpersonām un uzņēmumiem atšķiras, bet abos gadījumos ir vienkārši izdarāma. Privātpersonas iestādītos kokus var reģistrēt ar dažiem klikšķiem tīmekļa lietotnē *MapMyTree*, dodoties uz sadaļu “Pievienot jaunu ziņojumu” un sekojot instrukcijām, tajā skaitā paužot piekrišanu apliecinājumam ar godavārdu, savukārt uzņēmumiem ir izveidots atsevišķs ziņošanas rīks *Reportnet 3*. Plašāka informācija par ES iniciatīvu “Trīs miljardi koku līdz 2030. gadam” pieejama mājaslapā <https://forest.eea.europa.eu/>.

## Veicam iniciatīvas priekšizpēti

Meža konsultāciju pakalpojumu centrs (MKPC) sadarbībā ar kolēģiem no Latvijas Lauku konsultāciju un izglītības centra veic ES iniciatīvas “Trīs miljardi koku līdz 2030. gadam” priekšizpēti, lai šo iniciatīvu varētu ieviest Latvijā. MKPC pēta iniciatīvas nosacījumus, labās prakses stāstus, izstrādā priekšlikumus, apzina iesaistītos projekta dalībniekus, izstrādā motivēšanas shēmu un komunikācijas kampaņu, gatavo koncepciju.

Plašāk par iniciatīvas priekšizpēti uzzināsiet drīzumā. Sekojiet līdzi informācijai MKPC interneta vietnē [www.mkpc.llkc.lv](http://www.mkpc.llkc.lv), sadaļā – Jaunumi, kā arī MKPC Facebook lapā.

Projektu atbalsta  
Meža attīstības fonds



**MapMyTree tīmekļa lietotne, kur iespējams ziņot par iestādītajiem kokiem un tādējādi piedalīties ES iniciatīvas īstenošanā, lai sasniegtu ES kopīgo mērķi – trīs miljardi koku līdz 2030. gadam.**



**Līga SOLOSTEJA,**  
MKPC mežsaimniecības  
projektu vadītāja,  
e-pasts: [līga.solosteja@mkpc.llkc.lv](mailto:līga.solosteja@mkpc.llkc.lv)  
tālr. 28018569





# PŪPOLOS AIZVADĪTA DAUDZVEIDĪGA SEMINĀRU SEZONA

**D**roši var teikt, ka 14. semināru sezona mežsaimniecības demonstrējumu teritorijā “Pūpoli” ir bijusi interesanta un pasākumiem bagāta. Līdzīgi kā iepriekšējos gados, pasākumi notikuši kopā ar saimniecības galvenajiem sadarbības partneriem – Meža konsultāciju pakalpojumu centru (MKPC) un Pasaules Dabas fondu (PDF).

## Pūpolos viesojas skolēni, meža īpašnieki un eksperti

Semināru sezona sākās šā gada 29. aprīlī, kad vienā dienā notika divi pasākumi. Diena sākās ar “Meža dienu” pasākumu, kad Pūpolos pirmo reizi viesojās Bauskas novada Bārbeles zēnu pamatskolas skolēni, pedagogi un vecāki. Ciemiņiem bija iespēja iepazīties ar saimniecībā raksturīgākajām koku sugām, dabai draudzīgas mežsaimniecības principiem un koku stādīšanas instru-



“Pūpolos” viesojas Latvijas Biozinātņu un tehnoloģiju universitātes Meža un vides zinātņu fakultātes maģistrantūras studenti



Ornitologs Agnis Bušs (no labās) kopā ar kolēģi rāda no mucas izveidotu ūpju ligzdu

mentiem. Lai arī skolas nosaukums vēsta, ka tā ir zēnu skola, tomēr tajā mācās arī meitenes. Pasākumu bagātināja ornitologs Agnis Bušs ar savu kolēģi, kuri demonstrēja no mucas veidotu ūpju ligzdu. Savukārt meža īpašnieks Didzis Grundulis no Aizkraukles demonstrēja paša veidotu putnu būri – konstruktoru, kuru var ērti salikt un piestiprināt pie koka. Ap pusdienlaiku uz plānoto semināru par dabai draudzīgu meža apsaimniekošanu Pūpolos ieradās vairāk nekā 30 meža īpašnieku liela delegācija no Saldus, kuru vadīja MKPC Saldus nodaļas vecākā mežsaimniecības konsultante Maruta Pragulbicka. Pasākums notika mācību takās un parauglaukumos mājas tuvumā. Meža īpašnieki varēja iepazīties ar dažādu koku sugu mežaudzēm, kurās pēdējo 20 gadu laikā pārsvarā veiktas izlases cirtes, tajā skaitā izlases cirtes plantāciju mežā. Dalībnieki apmeklēja arī saimniecībā esošo īpaši aizsargājamo meža biotopu – staignāju mežu, kuru Pūpolu īpašnieki apņēmušies aizsargāt.

## Filmēšana, pētījumi un meža apsaimniekošanas aktivitātes

Vasarā divas reizes teritorijā viesojās filmēšanas grupa no izdevniecības “Santa”, lai veidotu materiālu par dabai draudzīgu mežsaimniecību zaļā dzīves veida interneta žurnālam “IEVA Dzīvo Zaļi”. Filmēšanas rezultātā tapa nepilnas desmit minūtes garš raidījums par meža apsaimniekošanas praksi Pūpolos. Raidījumu var noskatīties [www.youtube.com](http://www.youtube.com), meklētājā ierakstot – Kā saimniekot mežā dabai draudzīgi un vienlaikus gūt peļņu.

Septembrī saimniecībā atkārtoti pārmērīts desmitiem koku – bērzu, egļu, baltalkšņu – caurmērs. Pirmoreiz tas notika 2019.

gadā pēc izlases cirtes plantāciju mežā. Lai saprastu, kādi ir koku caurmēra pieaugumi, mērījums atkārtots pēc pieciem gadiem. Sīkāk ar rezultātiem varēs iepazīties, apmeklējot kādu no 2025. gada semināriem.

Oktoobra sākumā saimniecību apmeklēja ilgi gaidīti viesi – Latvijas Biozinātņu un tehnoloģiju universitātes Meža un vides zinātņu fakultātes maģistrantūras studenti pārsniedzēja *Mg. biol.* Roberta Čakša vadībā. Studenti iepazīnās ar saimniecībā pārsvarā lietoto izlases ciršu praksi un aizsargājamo meža biotopu – staignāju meži un tā apsaimniekošanas pasākumiem.

Semināru sezona 2024. gadā noslēdzās 28. novembrī, kad saimniecībā viesojās Ogres tehnikuma audzēkņi.

Mežsaimniecības demonstrējumu teritorijā “Pūpoli” piedalās dabas daudzveidības projektā *LatViaNature*, līdz ar to saimniecībā tiek uzturētas un uzraudzītas dabas vērtības. 2023. gadā staignāju mežā veica mirušās koksnes veidošanu, gredzenojot dažādu resnumu melnalkšņus, savukārt 2023. gadā saimniecības īpašnieki staignajā uzskaitīja dabiskās struktūras – stumbeņus, sausokņus, kritālas, atvērumus, kokus ar piepēm, dzeņu kaltus kokus un bioloģiski vecus kokus. Iegūtie dati nodoti Dabas aizsardzības pārvaldes ekspertiem.

Aktivitātes plānojam arī 2025. gadā, tāpēc interesenti laipni gaidīti uz kādu no semināriem, lai diskutētu un vairāk uzzinātu par dabai draudzīgu meža apsaimniekošanu.



## AUGOŠU KOKU IZSOĻU PĀRDOŠANAS REZULTĀTI

Cirsmu izsoļu portālā [www.mezabirza.lv](http://www.mezabirza.lv) rudens sezonā (2024. gada septembris–novembris) kopumā veiksmīgi noslēgušās 38 izsoles, kurās veikti 963 solījumi.

Pārdoti 96,18 ha meža cirsmu ar kopējo izcērtamo likvīdo apjomu 21 210 m<sup>3</sup>, no tiem: **E 32 %, B 23 %, P 18 %, Ba 9 %, A 8,7 % un citas koku sugas.**

Vidējais cenas pieaugums ir 12,5 %. Kopējā darījumu summa sasniedz 1,3 miljonus eiro.

### Cirsmu cenas pa sortimentu grupām

**Skuju koku** cirsmu cenas no 43,5 līdz 77,4 EUR/m<sup>3</sup>, vidējā svērtā cena **58,80 EUR/m<sup>3</sup>.**

**Skuju un lapu koku** cirsmu cenas no 32,5 līdz 63 EUR/m<sup>3</sup>, vidējā svērtā cena **51,80 EUR/m<sup>3</sup>.**

**Jauktu lapu koku** cirsmu cenas, sākot no 27,5 līdz 62,75 EUR/m<sup>3</sup>, vidējā svērtā cena **42,6 EUR/m<sup>3</sup>.**

Rudens periods tika gaidīts ar potenciālu augšupeju, vismaz enerģētiskās koksnes pieprasījumam un cenām, bet realitātē cenas drīzāk bija nemainīgas. Pamatā pieprasījums saglabājās par skuju koku vai bērzu koku sugām, kurās iespējams iegūt vidējo cenu ap 50 EUR/m<sup>3</sup> un vairāk.

Sekojiet Meža biržas Facebook lapai, kur publicējam aktuālu un noderīgu informāciju meža īpašniekiem.



**Iveta NARKĒVIČA,**  
SIA “Meža birža”  
mārketinga un  
komunikāciju projektu  
vadītāja, e-pasts:  
[iveta@mezabirza.lv](mailto:iveta@mezabirza.lv)



**Raimonds MEŽAKS,**  
MDT “Pūpoli”  
pārvaldnieks



# NODOKĻU PIEMĒROŠANA FIZISKO P DARĪJUMIEM AR KOKMATERIĀLIEM

**B**ieži fiziskām personām ir neizpratne par to kāpēc, kā un kad budžetā jāmaksā nodokļi.

Saskaņā ar likuma “Par iedzīvotāju ienākuma nodokli” 8. panta trešās daļas 15. punktu pie pārējiem fiziskās personas ienākumiem, par kuriem ir jāmaksā iedzīvotāju ienākuma nodoklis (IIN), tiek pieskaitīti:

- ienākumi no fiziskās personas īpašumā esoša augoša meža atsavināšanas izciršanai un tajā iegūto kokmateriālu atsavināšanas;
- atbalsta summas par saimnieciskās darbības ierobežojumiem meža īpašniekiem, kuriem meža apsaimniekošana nav saimnieciskās darbības veids;
- ienākums, kas gūts, pārdodot zarus, kuri paredzēti šķeldošanai un iegūti ārpus meža zemes, attīrot īpašumā esošās lauksaimniecības zemes no krūmiem, vai mežā, izstrādājot cirsmu.

Līdz ar to var uzskatīt, ka fiziskās personas īpašumā augoša meža atsavināšana izciršanai (ciršanas tiesību pārdošana) ir apliekama ar IIN. Ienākumam no fiziskās personas īpašumā esoša augoša meža atsavināšanas izciršanai un tajā iegūto kokmateriālu atsavināšanas piemēro 10 % likmi, bet saimnieciskajā darbībā – maksā rezumējošā kārtībā, ienākumam piemērojot progresīvo nodokļa likmi (kopējam gada ienākumam līdz 20 004 EUR – 20 %, ienākumam no 20 004 EUR līdz 78 100 EUR – 23 %, ienākuma daļai, kas pārsniedz 78 100 EUR, – 31 %) 2024. gadā.

2025. gadā ieviestas divu pakāpju nodokļa progresīvās likmes – 25,5 % apmērā ienākumiem, kas nepārsniedz 105 300 EUR gadā un 33 % apmērā ienākumiem, kas pārsniedz šo sliekšni.

## Fiziskai personai saimnieciskā darbība nav reģistrēta

Fiziska persona, kas nav reģistrējusi saimniecisko darbību, grāmatvedību nekārto un rēķinus neizraksta. No šādas personas iegādājoties kokmateriālus vai ciršanas tiesības, noslēdz līgumu, saņem ciršanas tiesību kopiju, noformē pirkuma aktu un palūdz aizpildīt izziņu – apliecinājumu, ka pārdotie kokmateriāli ir personiskais īpašums. Kā pierādījumu, ka mežs ir tās īpašumā, ienākuma izmaksātājam iesniedz ciršanas apliecinājuma (ja tāds ir) kopiju, nepieciešamības gadījumā uzrādot tā oriģinālu, vai apliecinājumu, ka mežs ir

personas īpašumā. Ienākumam tiek piemērota 10 % nodokļa likme. Ieturot IIN, ir piemērojamas šādas izdevumu normas:

- 25 % no izmaksājamās summas no augoša meža pārdošanas ienākuma;
- 50 % no izmaksājamās summas no kokmateriālu pārdošanas ienākuma.

Ja no savā īpašumā esoša augoša meža atsavināšanas izciršanai un tajā iegūto kokmateriālu atsavināšanas ienākuma izmaksātājs izmaksas vietā ir ieturējis IIN, šajā situācijā fiziskai personai gada ienākumu deklarācija par gūto ienākumu nav jāiesniedz Valsts ieņēmumu dienestā (VID).

Ja fiziska persona nav apliecinājusi, ka mežs ir tās personiskais īpašums, un VID publiskojamo datu bāzes sadaļā “Saimnieciskās darbības veicēji, VID reģistrētās juridiskās personas un citas personas” nav informācijas par fiziskas personas reģistrēto saimniecisko darbību, tad ienākuma izmaksātājs, izmaksājot minētajai personai ienākumu no augoša meža atsavināšanas izciršanai un tajā iegūto kokmateriālu atsavināšanas, ietur IIN un neatkarīgi no ienākuma apmēra piemēro 23 % nodokļa likmi (2024. gadā) un 25,5 % nodokļa likmi (2025. gadā), pirms nodokļa piemērošanas atskaitot attiecīgo izdevumu normu.

### Piemērs

*Fiziska persona A, kas nav reģistrēta kā saimnieciskās darbības veicēja, no savā īpašumā esoša augoša meža ir pārdevusi kokmateriālus zemnieku saimniecībai “Zilītes” par 12 000 EUR. Fiziskā persona A ienākumu izmaksātājiem ZS “Zilīte” ir apliecinājusi, ka kokmateriāli ir iegūti no savā īpašumā esoša meža. IIN no kokmateriālu pārdošanas ienākuma ietur ienākuma izmaksātāji,*

*piemērojot 10 % likmi un 50 % izdevumu normu: 600 EUR ((12 000 – 6000) x 10 %).*

Ja šāds darījums notiek starp divām fiziskām personām, kas nav reģistrējušies kā saimnieciskās darbības veicēji, nodokli no gūtajiem ienākumiem 10 % apmērā rezumējošā kārtībā jāaprēķina un jāiemaksā budžetā nodokļa maksātājam (kokmateriālu pārdevējam), iesniedzot VID gada ienākumu deklarācijas D11 pielikumu un D veidlapu. Tur norāda gūtos ienākumus no īpašumā esoša augoša meža atsavināšanas izciršanai un tajā iegūto kokmateriālu atsavināšanas, piemērojamo izdevumu normu 25 vai 50 % apmērā. Deklarāciju VID iesniedz nākamajā gadā pēc ienākumu gūšanas – no 1. marta līdz 1. jūnijam.

## Fiziskai personai ir reģistrēta saimnieciskā darbība

IIN no šiem darījumiem aprēķina un iemaksā budžetā rezumējošā kārtībā saimnieciskās darbības veicējs, ienākumam piemērojot progresīvo nodokļa likmi (kopējam gada ienākumam līdz 20 004 EUR – 20 %, ienākumam no 20 004 EUR līdz 78 100 EUR – 23 %, ienākuma daļai, kas pārsniedz 78 100 EUR, – 31 %) 2024. gadā.

2025. gadā ieviestas divu pakāpju nodokļa progresīvās likmes – 25,5 % apmērā ienākumiem, kas nepārsniedz 105 300 EUR gadā un 33 % apmērā ienākumiem, kas pārsniedz šo sliekšni.

### Piemērs

*Fiziska persona, kas ir reģistrēta kā saimnieciskās darbības veicējs (nav PVN maksātājs), noslēdz līgumu ar SIA “Mežiņš” par zaru piegādi no personai piederošās lauksaimniecības*







# PERSONU VEIKTAJIEM

*zemes attīrīšanas no krūmiem (uzrādīts īpašumu apliecināošs dokuments un reģistrācijas apliecība). Fiziskā persona izdevumus, kas saistīti ar lauksaimniecības zemes attīrīšanu (par krūmu zāģēšanu, transportēšanu, degvielu u. c.) iekļaus saimnieciskās darbības izdevumos. SIA "Mežiņš", izmaksājot fiziskai personai ienākumu no zaru iegādes, IIN nav jāietur.*

Fiziskā persona IIN no ienākuma, kas gūts no zaru pārdošanas SIA "Mežiņš", maksās, iesniedzot gada ienākuma deklarāciju (aizpildot D3 pielikumu) un piemērojot attiecīgo nodokļa likmi.

## Kas ir saimnieciskā darbība?

Par fiziskās personas saimniecisko darbību uzskata jebkuru darbību, kas vērsta uz preču ražošanu, darbu izpildi, tirdzniecību un pakalpojumu sniegšanu par atlīdzību. Saimnieciskā darbība ietver arī ar uzņēmuma līguma izpildi saistīto darbību, profesionālo darbību, nekustamā īpašuma apsaimniekošanu, komercaģenta, māklera un individuālā komersanta darbību, kā arī fiziskās personas īpašumā esoša individuālā uzņēmuma (arī zemnieka un zvejnieka saimniecības) darbību.

Fiziskās personas ienākuma gūšanu no kapitāla un ienākuma gūšanu no fiziskās personas īpašumā esoša augoša meža atsavināšanas izciršanai un tajā iegūto kokmateriālu atsavināšanas nekvalificē kā saimniecisko darbību, ja izdevumi, kas saistīti ar šā ienākuma gūšanu, nav atzīti par saimnieciskās darbības izdevumiem.

## Pievienotās vērtības nodoklis

Ienākumi no fiziskās personas īpašumā esoša augoša meža atsavināšanas izciršanai netiek uzskatīti par šīs personas ienākumiem no saimnieciskās darbības tikai likuma "Par iedzīvotāju ienākuma nodokli" izpratnē, IIN aprēķināšanas vajadzībām, un tikai tad, ja fiziskā persona – meža īpašnieks izdevumus, kas saistīti ar šo ienākumu gūšanu, nav atzinis par saimnieciskās darbības izdevumiem. Savukārt atbilstoši Pievienotās vērtības nodokļa likumam nodokļa maksātājs ir persona, kas patstāvīgi jebkurā vietā

veic jebkuru saimniecisko darbību neatkarīgi no šīs darbības mērķa vai rezultāta. Reģistrēti nodokļa maksātāji ir nodokļa maksātāji, kas reģistrēti Valsts ieņēmumu dienesta PVN maksātāju reģistrā. Tādējādi, lai rastos pienākums reģistrēties iepriekš minētajā reģistrā, fiziskai personai ir jāveic saimnieciskā darbība. Pievienotās vērtības nodokļa likuma izpratnē saimnieciskā darbība ir jebkura sistematiska, patstāvīga darbība par atlīdzību (tajā skaitā jebkuru ražotāju, tirgotāju vai pakalpojumu sniedzēju darbība, lauksaimnieciskā darbība). Tiesību teorijā jēdziens sistemātiskums nozīmē vienveidīgas darbības atkārtotību noteiktā laika periodā. Parasti jau otreiz veikta darbība dod pamatu darbības kvalificēšanai par sistemātisku. Ja fiziskā persona 12 mēnešu periodā sistemātiski par atlīdzību (vismaz divas reizes 12 mēnešu periodā) veic kokmateriālu piegādes vai sniedz ciršanas tiesību piešķiršanas pakalpojumus, tad Pievienotās vērtības nodokļa likuma izpratnē šī fiziskā persona veic saimniecisko darbību. Atsevišķos gadījumos arī vienu kokmateriālu piegādi var uzskatīt par darījumu, kas tiek veikts saimnieciskās darbības ietvaros, ja tiek veiktas sistemātiskās darbības (piemēram, meža izstrāde, kokmateriālu sagatavošana), lai nodrošinātu šo vienu kokmateriālu piegādi. Fiziskām personām – neregistrētiem nodokļa maksātājiem jāseko, vai nav pārsniegts Pievienotās vērtības nodokļa likuma 59. panta pirmajā daļā noteiktais ar nodokli apliekamo darījumu vērtības sliekšnis 50 000 EUR. Minētie 12 mēneši nav saistīti ar kalendāro gadu, bet ir attiecināmi uz jebkuru 12 mēnešu periodu. Fiziskās personas – iekšzemes neregistrēti nodokļa maksātāji – līdz tam taksācijas periodam sekojošā mēneša 15. datumam, kad ir pārsniegts noteiktais sliekšnis – 50 000 EUR, iesniedz VID iesniegumu reģistrācijai PVN maksātāju reģistrā. Fiziskā persona var neregistrēties Valsts ieņēmumu dienesta PVN maksātāju reģistrā, ja pēc viena darījuma, ar kuru pārsniegts noteiktais reģistrācijas sliekšnis 50 000 EUR, turpmāko 12 mēnešu laikā tā nav paredzējusi veikt citus ar nodokli apliekamus darījumus. Šajā gadījumā minētā persona iemaksā PVN no darī-



juma vērtības, kas pārsniedz 50 000 EUR (aprēķināto PVN iekļaujot darījuma vērtībā). Savukārt, ja minētā persona turpmāko 12 mēnešu laikā veiks apliekamus darījumus, tai pirms šo darījumu veikšanas būs jāreģistrējas Valsts ieņēmumu dienesta PVN maksātāju reģistrā un šie darījumi būs jāapliek ar PVN neatkarīgi no darījumu vērtības. Fiziskai personai, kura vienu reizi 12 mēnešu laikā ir veikusi

vienu darījumu, kas nav saistīts ar saimniecisko darbību, bet kā rezultātā pārsniegts noteiktais reģistrācijas sliekšnis – 50 000 EUR, nav jāiemaksā budžetā PVN no summas, kas pārsniedz reģistrācijas sliekšni – 50 000 EUR (2024. gadā).

Sliekšnis reģistrācijai Valsts ieņēmumu dienesta pievienotās vērtības nodokļa maksātāju reģistrā, sākot ar 2025. gadu, tiks aprēķināts nevis par iepriekšējiem 12 mēnešiem kā līdz šim, bet gan par kalendāra gadu.

## Piemērs (2024. gadā)

*Fiziskā persona A, kurai nav reģistrēta saimnieciskā darbība, 2024. gada 15. janvārī pārdod kokmateriālus SIA "Koks" par 25 000 EUR un 2024. gada 5. februārī atkārtoti veic kokmateriālu piegādi SIA "Koks" par 26 000 EUR. Citus apliekamus darījumus turpmāko 12 mēnešu laikā persona A neplāno veikt. Fiziskā persona A ienākuma izmaksātājam SIA "Koks" nevar apliecināt, ka kokmateriāli ir iegūti no savā īpašumā esoša meža. Fiziskās personas darbība ir kvalificējama kā saimnieciskā darbība, jo darījumi ir sistemātiski (divas reizes 12 mēnešu periodā). Fiziskai personai A ir tiesības neregistrēties Valsts ieņēmumu dienesta PVN maksātāju reģistrā, bet no darījuma summas, kas pārsniedz 50 000 EUR, t. i., no 1000 EUR tai ir jāaprēķina un jāmaksā valsts budžetā PVN 173,55 EUR (1000 EUR x 21 % : 121 %). Aprēķināto PVN summu fiziskai personai A jāiemaksā budžetā līdz 2024. gada 23. martam.*

**Sarmīte Kirhnere,**  
nodokļu konsultante

# MEDNIEKU UN LAUKSAIMNIEKU DISKUSIJA

**“Ž**urnāliste visu savu saprāti-go dzīvi,” – tā par sevi stāsta aizrautīga mediece, žurnāla “Medības” un lietuviešu medību žurnāla, portāla *Instagram* un *Facebook* kontu žurnāliste Kate Šterna. Viņa stāsta par kādu šajā vasarā notikušu diskusiju, kurā piedalījās mednieki, lauksaimnieki, mežsaimnieki, Valsts meža dienesta (VMD), AS “Latvijas Valsts meži”, Zemnieku Saeimas, pašvaldību pārstāvji un apdrošinātāji.

Jau ziņots, ka Latvijā pašlaik ir ap 78 000 staltbriežu un, pēc Latvijas Mednieku savienības vadītāja Jāņa Baumaņa teiktā, 70 %, ja ne vairāk, mīt tieši Kurzemē. Šīs sugas dzīvnieku skaits Latvijā ir pieaudzis no aptuveni 20 000 dzīvnieku ap 2000. gadu līdz 78 000 pašlaik.

Tā kā situācija ar staltbriežu populāciju Kurzemē izgājusi no rāmjiem, vietējie lauksaimnieki rosinājuši visas iesaistītās institūcijas uz diskusiju, lai meklētu risinājumus un apspriestu efektīvākos pasākumus briežu skaita regulēšanai.

## Īsumā par diskusiju

Diskusijas laikā tika apspriesti gan medību ierobežojumu mīkstināšanas pasākumi, gan jauni pieejas veidi, lai nodrošinātu līdzsvaru starp dzīvotņu aizsardzību un lauksaimniecības, mežsaimniecības zemju aizsargāšanu no staltbriežu postījumiem.

Lauksaimniecības pārstāvji informēja par miljoniem lieliem zaudējumiem, kas radušies pēdējos gados, kā arī to, ka sākumā ieguldīti līdzekļi žogu būvniecībā un citos pasākumos, lai aizsargātu sējumus no dzīvnieku postījumiem, taču secināts, ka žogi nav ilgtspējīgs risinājums. Dzīvnieki pierod un sāk meklēt veidus, kā žogus apiet vai pārvarēt, turklāt tas palielina negadījumu risku. Dzīvnieki mēdz iekļūt zem žogiem, kas izraisa traumas vai mokošu nāvi.

Savukārt mednieki sūdzas, ka VMD nedod papildu licences briežiem. Mazie klubi nevar dabūt licences, jo staltbriežu govīs un teļus ir atļauts medīt iecirkņos, ne mazākos par 1000 hektāru, ieskaitot tikai meža masīvus vai to daļas un atsevišķus meža gabalus (pudurus), krūmājus un purvu. Savukārt stalto bulļu medības ir atļautas iecirkņos, ne mazākos kā 2000 hektāru, ieskaitot tikai meža masīvus vai to daļas un atsevišķus meža gabalus (pudurus), krūmājus un purvus. Pie tam



Juris Lazdiņš, Zemnieku Saeimas vadītājs, analizē briežu populācijas attīstību

licences tiek piešķiras uz uzskaites vienību, kas ir 5000 ha. Sanāk, ka ir 2–4 klubi, kuriem ir jāsadala licences savā starpā, kas nereti nav tik ērti, kā varētu likties.

Pēc būtības viss ir vienkārši – mednieki vēlas medīt un redzēt dzīvniekus, lauksaimnieki vēlas ražu, bet mežsaimnieki – veselīgus mežus, atliek vien atrast kopīgu valodu un darboties vienā komandā, bet realitātē tas tā nav.

Mednieki medī bulļus, jo grib ragus. Daļa kolektīvu saudzē govīs, un tas arī ir viens no iemesliem, kāpēc staltbriežu populācija aug. Jāsaprot, ka, medījot staltbriežu govīs, tiek nomedīti 20–30 pēcnācēji un viņu pēcteči. Tas būtiski ietekmē populāciju.

Varianti, kā mazināt staltbriežu populāciju, ir vairāki – viens no tiem – izsniegt papildu licences, ja šķiet, ka ir par maz, un izsniegt tās pēc pieprasījuma, nevis sezonas beigās, kad pamata limits ir izlietots. Šo VMD pēc diskusijas jau ir ieviesis.

Kopsapulcē izskanēja idejas par nakts redzamības tēmekļu legalizēšanu, kā arī priekšlikums, ka lauksaimnieki varētu medniekiem bezprocentu kredītā nodot dzesētavas. Viens no iemesliem, kāpēc vasarā mednieki nemedī govīs un teļus, ir tāds, ka tos nav, kur uzglabāt. Vasarā dzīvnieka liemenis aiziet postā pāris stundās. Bieži vien pat dīrātavas nav pienācīgi nokomplektētas, jo medniekiem tam nav naudas. Dīrātavas ar dzesētavu izbūve izmaksā tuvu pie 10 000 eiro.

Covid-19 pandēmija ir beigusies, restorāni ir atvērti, gaļas uzpircēji strādā normāli, cenas labas, atliek vien maksimāli izmantot šo iespēju un nodrošināt stabilu piedāvājumu un pieprasījumu no visām iesaistītajām pusēm.

## Priekšlikumi un secinājumi, kas izskanēja diskusijas laikā

Būtu lietderīgi veikt jaunaudžu aizsardzību, izmantojot repelentus. Vēlams iesaistīt mednieku klubus, savukārt, ja nav līguma ar konkrētu klubu, tad jāmeklē tuvākais un jāizvērtē iespēja piedāvāt sadarbību. Repelentu uzklāšanu var organizēt kā izklaides pasākumu, kas apvieno medniekus, mežsaimniekus un lauksaimniekus, iesaistot arī viņu ģimenes – bērnus un tuviniekus. Tas veicinātu pozitīvu sabiedrības attieksmi un uzlabotu mednieku tēlu. Tāpat jārunā ar mednieku klubiem, kas neveic savus pienākumus, un jāpieprasa intensīvāka medību aktivitāte.

Secinājumi: nepieciešams organizēt vairāk diskusiju ar speciālistu piedalīšanos, kas skaidro, kāpēc staltbrieži jāmedī vairāk; jāizsniedz vairāk licences un jādomā, kā atrast kopsaucēju, lai sadalītu licences tā, lai visiem pietiek; ar VMD jādiskutē par nakts redzamības tēmekļu legalizēšanu.

“Lai arī reizēm atrast kopīgu valodu nav viegli, novēlu medniekiem satiecību savā klubā un arī ar kaimiņiem. Domstarpības bieži ir iemesls, kāpēc lietas nevedas un mednieki nevar sadalīt platības. Jāmeklē risinājums, nevis jāķīvējas savā starpā,” novēl Kate Šterna.

Diskusiju var noklausīties vietnē [www.medibam.lv](http://www.medibam.lv), meklējot pēc nosaukuma “Kad brieži ēd matus no galvas. Pirmā mednieku un lauksaimnieku diskusija ir notikusi! Risinājumi ir!”



Līga SOLOSTEJA,  
MKPC mežsaimniecības  
projektu vadītāja,  
e-pasts: [līga.solosteja@  
mkpc.lkc.lv](mailto:līga.solosteja@mkpc.lkc.lv)  
tāl. 28018569



# LIELO SUSURU DZĪVOŠANAI NEPIECIEŠAMI OZOLI

Lielais susuris ir neliels graužējs ar kuplu asti, kurš nedaudz atgādina žurku. Pieauguša īpatņa garums sasniedz 20 centimetrus, ķermeņa slaidis, pakalķājas nedaudz garākas par priekškājām, ķermeņa augšpusē apmatojums no brūnganpelēka līdz sudrabaini pelēkam. Apakšpusē apmatojums gaišāks. Lielā susura acis ir lielas un melnas. Suga Latvijā ir aizsargājama un pārsvarā izplatīta Eiropas centrālajā un dienvidu daļā. Latvijā, kur lielo susuru dzīvesvieta saistīta ar Daugavas un Gaujas ielejās augošajiem ozoliem, ir sugas izplatības galējais ziemeļu punkts. Ozolu klātbūtnei sugai ir ļoti nozīmīga, jo ozolzīles ir viens no galvenajiem uztura avotiem. Lielais susuris ir tipisks meža biotopu iemītnieks. Pie mums sastopams arī meža un mazais susuris.

## Privātā mežā izveidots mikroliēgums lielajam susurim

Biologs Valdis Pilāts par lielā susura klātbūtni Gaujas senlejā bija dzirdējis no zoologa Jāņa Brikmaņa, tomēr nebija ziņu, kur tieši sugas īpatņi dzīvo. “1995. gadā mans kaimiņš pastāstīja, ka mājas bēniņos peļu slazdā atradis neparastu dzīvnieku. Apskates laikā izrādījās, ka tas ir lielais susuris. Pēc kāda laika vienu susuri atradu arī savā īpašumā. Bija skaidrs, ka tie dzīvo tuvākajā apkārtnē, jo lielus attālumus parasti neveic,” stāsta biologs. Lai nodrošinātu sugai labvēlīgus apstākļus, privātā mežā Cēsu novada Straupes pagastā lielajam susurim izveidots mikroliēgums. “Tas izveidots dabiskai pļavai piegulošā mežā, kurā aug vairāk nekā 100 gadus veci ozoli, priedes, eg-



Lielo susuru dzīvošanai piemērots būris. Atšķirībā no putnu būra, susuru būrim skreja ir aizmugurē. Starp būra aizmugurējo daļu un koka stumbru ir neliela sprauga, pa kuru dzīvnieks tur iekļūst

les, kā arī jaunāki bērzi. Pamežā vārpainās korintes. Interesanti, ka sugai neder reti augoši ozoli, kādus redzam parkveida pļavās. Nepieciešami meža ozoli, jo susuri pārvietojas, pārlecot no viena koka zariem uz citiem. Ja ozoli ir lielākā attālumā cits no cita, tad nav iespējams pārlēkt. Lielajam susurim ļoti svarīgas ir ozolzīles. Novērots – ja ozolzīļu nav, tie pat nevar vairoties. Susura dzīvē liela nozīme ir arī lazdām. Dzīvnieki tās izmanto mīgas veidošanai būrī,” atklāj biologs Valdis Pilāts.

## Lielā susura monitorings un aizsardzība

Lai noskaidrotu, kā suga jūtas savā dzīvesvietā, Valdis Pilāts 2005. gadā sāka monitoringu un pie ozoliem piestiprināja 50 būrus. Lai neietekmētu populāciju un mākslīgi nepalielinātu tās blīvumu, būrus izvietoja ne tuvāk par 50 metriem. Vizuāli susuru būri atgādina parastos putnu būrus. Galvenā atšķirība ir tā, ka skreja atrodas būra aizmugurē pie koka stumbra. Kā norāda V. Pilāts, tas nepieciešams, lai būrī neiekļūtu atsevišķas putnu sugas, kas konkurē uz dzīvesvietu, un lai susuru ģimēni neapdraudētu caunas, kuras ir sugas dabiskais ienaidnieks. Uzstādot būri, jāņem vērā, ka tā aizmugures lejas daļa nedrīkst pilnībā piegult stumbram. Ja tā notiek, tad pa stumbru uz leju tekošais ūdens ar laiku veicina būra koka daļu bojāšanos. Lai tā nenotiktu, pētnieks iesaka starp stumbru un būra aizmugurējo daļu ievietot parastu korķi. Tāpat svarīgs ir būra jumtiņš, tam jābūt ūdens



Zoologs Valdis Pilāts izvieto lielajam susurim domātos būrus



izturīgam. Būri vairākas reizes gadā tiek apsekoti. Pētnieks novērtē būru stāvokli un pārbauda, kas tajā dzīvo. “Augustā dzimst jaunie īpatņi, par ko arī vasaras beigās pārliecinājos. Atvēru vienu būri un skatos, ka iekšā māfīte un mazuļi, nekavējoties taisīju ciet. Tēviņš parasti būrī nedzīvo, ierodas tikai ap riestošanas laiku pavasarī un pēc tam pazūd. Susuru ģimēni nepatīk, ja tos traucē. Novēroju gadījumu, kad pēc traucējuma māfīte pārnesa visus bērnus un blakus esošo būri,” stāsta Valdis Pilāts.

## Kā atšķirt, kas dzīvo būrī – susuris vai pele

Reizēm susuriem domāto būri ieņem peles. To var noteikt pēc lazdu lapām, kas tur ievilkas. Ja sanestas zaļas lapas, tas nozīmē, ka būrī dzīvo lielais susuris, bet, ja vecās lapas, tad droši vien peles. Susuris no svaigajām lapām izveido tādu kā apaļu ligzdu, bet pele vienkārši tās samet kaudzē. Ekskrementus būrī atstāj gan peles, gan susuri. Susuris atšķirībā no peles urīnu būrī neatstāj. Interesanti, ka lielo susuru radnieki meža susuri pārziemo, ierokoties augsnē. Iespējams, līdzīgi dara arī lielie susuri – smilšainākās augsnēs līdz pat 50 centimetru dziļumā, lai nepaliek pēdas. Tātad sugas pārziemošanai mālains augsnes nederēs. Lielo susuri ziemošanas laikā samīt nevar, jo tas atrodas pārāk dziļi augsnē. Savādāk ir ar mazo susuri. Tas ziemo uz zemes, starp nobirušajām lapām. Lielāks apdraudējums susurim būs smagā meža tehnika.

Pašlaik susurus visvairāk apdraud dažādi procesi dabā, tostarp klimata pārmaiņas, kas rada nepastāvīgus laikapstākļus. Piemēram, pēdējos gados mēdz uzņākt sals jau tad, kad koki ir salapājuši. Ozoli apsalst, ozolzīļu raža ir maza, un lielajiem susuriem vienkārši nav ko ēst.



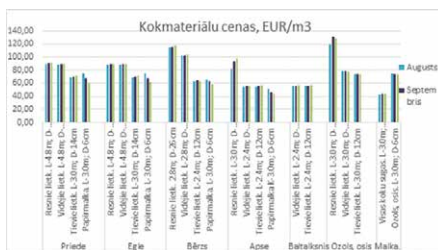
Raimonds MEŽAKS,  
MDT “Pūpoli”  
pārvaldnieks



# APAĻO KOKMATERIĀLU PRODUKTU CENU TENDENCES

**M**eža konsultāciju un pakalpojumu centrs (MKPC) sadarbībā ar Meža un koksnes produktu pētniecības un attīstības institūtu (MEKA), veicot apaļo kokmateriālu cenu monitoringu, secina, ka no 2024. gada augusta līdz 2024. gada oktobrim koksnes tirgū ir vērojama apaļo kokmateriālu sortimentu cenu svārstības, no kurām vislielāko cenas kritumu ir piedzīvojuši papīrmalkas sortimenti, bet straujākais cenas kāpums ir novērots apses resnās lietkoksnē sortimentam.

Laika posmā no augusta līdz oktobrim visstraujākais cenu kritums ir papīrmalkas sortimenta cenās, kur priedes papīrmalkas sortimenta cenās kritums ir 17,49 % (60,82 EUR/m<sup>3</sup>), egles papīrmalkas sortimenta cenās kritums ir 16,59 % (61,38 EUR/m<sup>3</sup>), bērza papīrmalkas sortimenta cenās kritums ir 8,67 % (57,82 EUR/m<sup>3</sup>), apses papīrmalkas sortimenta cenās kritums ir 15,09 % (43,95 EUR/m<sup>3</sup>). Būtisks cenas kāpums redzams apses resnās lietkoksnē sortimentam, kur cenas kāpums ir 29,75 % (97,22 EUR/m<sup>3</sup>), priedes tievās lietkoksnē sortimentam, kur cenas kāpums ir



6,16 % (71,02 EUR/m<sup>3</sup>), egles tievās lietkoksnē sortimentam, kur cenas kāpums ir 6,12 % (71,01 EUR/m<sup>3</sup>), ozola, oša resnās lietkoksnē sortimentam, kur cenas kāpums ir 5,54 % (128,61 EUR/m<sup>3</sup>). Pārējiem koku sugu sortimentiem nav novērots būtisks cenas kritums vai kāpums, pamatā šo trīs mēnešu laikā apaļo kokmateriālu cenas saglabā tendenci nemainīties 4 % robežās. Priedes resnās lietkoksnē cenās kāpums ir 3,97 % (91,09 EUR/m<sup>3</sup>), vidējās lietkoksnē cenās kāpums ir 3,58 % (89,44 EUR/m<sup>3</sup>). Egles resnās lietkoksnē cenās kāpums ir 1,78 % (89,19 EUR/m<sup>3</sup>), vidējās lietkoksnē cenās kāpums ir 2,28 % (89,48 EUR/m<sup>3</sup>). Bērza resnās lietkoksnē cenās kāpums ir 3,02 % (117,72 EUR/m<sup>3</sup>), bērza vidējās lietkoksnē cenās kāpums

ir 2,45 % (102,95 EUR/m<sup>3</sup>), bērza tievās lietkoksnē cenās kāpums ir 1,53 % (63,50 EUR/m<sup>3</sup>). Apses vidējās lietkoksnē cenās kāpums ir 2,14 % (55,33 EUR/m<sup>3</sup>), apses tievās lietkoksnē cenās kāpums ir 2,69 % (56,38 EUR/m<sup>3</sup>). Baltalkšņa vidējās lietkoksnē cenās kāpums ir 2,46 % (56,52 EUR/m<sup>3</sup>), baltalkšņa tievās lietkoksnē cenās kāpums ir 2,88 % (56,51 EUR/m<sup>3</sup>). Ozola, oša vidējās lietkoksnē cenās kritums ir 3,54 % (77,29 EUR/m<sup>3</sup>), tievās lietkoksnē cenās kritums ir 2,65 % (73,12 EUR/m<sup>3</sup>). Malkas sortimentu cenās kāpums ir 1,44 % (43,50 EUR/m<sup>3</sup>), ozola, oša malkas cenās kritums ir 1,50 % (73,97 EUR/m<sup>3</sup>).

Lai gan katru mēnesi ir novērotas vidējās koksnes cenu svārstības, kur visstraujākās cenu izmaiņas atsevišķiem sortimentiem tika fiksētas septembrī un oktobrī, patlaban kokmateriālu cenas ar atsevišķiem izņēmumiem ir tendence minimāli palielināties.



**Artis MISIŅŠ,**  
MKPC mežsaimniecības projektu vadītājs,  
tāl. 26534704,  
e-pasts:  
artis.misins@mkpc.llkc.lv

## IZNĀKUSI MEŽA GADAGRĀMATA 2025

**J**aunajā izdevumā par savu pieredzi meža saimniecībā stāsta konkurss "Sakoptākais mežs" dalībnieki, no kuriem trīs meža īpašnieki decembrī saņēma atzīni un meža nozares gada balvu "Zelta ciekurs".

**Gints Nordens,** kurš saimnieko Jaunpils pagastā, atzīst, ka vissvarīgākais darbarīks mežā ir lāpsta. Viņš stāda jau krietni paaugušās eglītes, kuras pats arī izrok vietās, kas jāretina. Gints uzsver: nekad nevienam darbu nevajag atlikt uz vēlāku laiku! Viņa saimniecība turas uz četriem balstiem – desmit hektāriem jau pieauguša meža, gaļas lopiem, bišu dravas un zivju dīķa.

**Edgars un Diāna Leikusi** saimnieko Prodes pagastā. Savā stāstā par meža lietām



Edgars atzīst, ka patiesos izdevumus meža apsaimniekošanā zina tikai pats meža īpašnieks.

**Uno Anže,** kurš saimnieko Mārkalnes pagastā, nu jau izveidojis 200 ha lielu īpašumu, strādā ar mazu Igaunijā pirktu uzvedējtraktoru, kas neatstāj mežā nekādas slīdes. Saimnieks turpina paplašināt īpašumu un nopelnīto naudu iegulda jaunu zemju pirkšanā.

Grāmātā ir arī intervijas ar nozares ļaudīm, kas atbild gan par valsts mežu apsaimniekošanu, gan privāto meža īpašnieku interesēm, meža uzraudzību un konsultācijām. Ir 150 lielāko pārstrādes uzņēmumu saraksts un dažāda sortimenta koksnes cenu apskats, sākot no janvāra un beidzot ar septembri.

**Anita Jaunbelzere,**  
Meža gadagrāmatas veidotāja

### LLKC MEŽA KONSULTĀCIJU PAKALPOJUMU CENTRS

Rīgas iela 34, Ozolnieki, LV-3018  
Ozolnieku pag.,  
Jelgavas nov. LV3018  
Tāl. 63050477  
e-pasts: mkpc@mkpc.llkc.lv  
www.mkpc.llkc.lv



Vieta	Vārds, uzvārds	Tālrunis
Grobiņa	Agrita Šēnberga	29285111
Saldus	Maruta Pragulbicka	20222041
Krāslava	Edgars Sušinskis	26418970
Limbaži	Jānis Zvaigzne	28307178
Ludza	Andrejs Kukšins	29411165
Madona	Mairita Bondare	28381176
Preiļi	Astrīda Rudzīte	26410476
Rēzekne	Kārlis Folkmanis	29363016
Iecava	Rita Daščiora	22019356
Jēkabpils	Artis Misiņš	26534704
Ozolnieki	Kārlis Folkmanis	29363016
Gulbene	Kārlis Folkmanis	29363016
Tukums	Kārlis Folkmanis	27812527
Talsi	Valdis Usne	26438175
Valmiera	Andris Vīrs	26108426

Izdevējs: SIA LLKC Meža konsultāciju pakalpojumu centrs,  
Izdevumu sagatavoja **Līga Solosteja**, tālr. 63050477, mob. 28018569.  
Izdevumu var abonēt kopā ar "Lauku lapu" Latvijas Pastā, abonēšanas indekss 1163  
Makets: Dzintars Melnis. Adrese: Rīgas iela 34, Ozolnieki, Ozolnieku pag., Jelgavas nov. LV-3018

