



SIA „Latvijas  
Lauku konsultācija  
un izglītības centrs”

# GADA ZIŅOJUMS

par 2014. gadu



**Mārtiņš Cimermanis,**  
Latvijas Lauku konsultāciju  
un izglītības centra  
valdes priekšsēdētājs

*Esiet sveicināti,  
draugi, kolēģi  
un sadarbības  
partneri!*

LLKC aizvadījis kārtējā darba cēlienu – 2014. gadu, kas bijis 24. kopš centra dibināšanas.

LLKC vērtējumā 2014. gads kopā ar lauku uzņēmējiem un saimniekiem bijis veiksmīgs un vērst uz izaugsmi. To apliecina fakts, ka 2014. gadā LLKC klientu skaits sasniedzis jaunu rekordu – 44 724. Tas nozīmē, ka interese par iespējām attīstīt dažādus saimnieciskās darbības veidus lauku teritorijās pieaug. Mēs esam snieguši palīdzību lauku iedzīvotājiem visos Latvijas reģionos uzņēmējdarbības attīstībai, īstenojot gan lauku teritoriju ekonomiskās aktivitātes veicināšanas programmu, gan sniedzot palīdzību lauku jauniešiem uzņēmējdarbības veicināšanai. Mūsu lopkopības un augkopības ekspertus ieklausās gan lielu, gan mazu Latvijas saimniecību īpašnieki. Mēs varam lepoties ar zinošu un atsaucīgu ekonomistu, grāmatvežu, lauku attīstības un uzņēmējdarbības konsultantu komandu. Mēs aizvien vairāk pūļu pieliekam, lai audzētu vietējās pārtikas patēriņu pašvaldību iestādēs un veicinātu lauksaimnieku sadarbību pārtikas piegāžu nodrošināšanā. Mūsu tālākizglītības un tālmācības iespējas izmantojuši tūkstošiem lauku cilvēku. Mēs varam būt lepni, ka tieši LLKC ir nozīmīgākais sadarbības partneris daudzu jauno un esošo uzņēmumu izaugsmē.

LLKC turpinās savu sniegto pakalpojumu pilnveidi, lai veicinātu lauku attīstību un uzņēmēju tālāku izaugsmi, neraugoties uz globālajiem ģeopolitiskajiem izaicinājumiem, kuri ietekmē kā lauksaimniecību, tā mežsaimniecību un zivsaimniecību. Informācija, zināšanas un prasmju pilnveidošana ir viens no būtiskākajiem nosacījumiem, lai spētu piemēroties augošajai konkurencei un tikt galā ar tirgus nestabilitātes apstākļiem. LLKC bija, ir un būs drošs sadarbības partneris lauku iedzīvotājiem jebkuros apstākļos.



**SIA "Latvijas Lauku konsultāciju un izglītības centrs"**

Rīgas ielā 34, Ozolnieki, Ozolnieku pagasts, Ozolnieku novads,  
LV-3018, Latvija  
Tālr.: +371 63050220  
Fakss: +371 63022264  
E-pasts: admin@llkc.lv  
Mājaslapa internetā: <http://www.llkc.lv>

Foto: Iveta Tomsone,  
Kaspars Bērziņš,  
Dainis Arbidāns,  
Romāns Kozlovskis  
un publicitātes foto





## Saturs

LLKC darbības vispārējs raksturojums. . . . .	7
LLKC finanšu resursi un darbības rezultāti. . . . .	9
Augkopība . . . . .	11
Lopkopība . . . . .	15
Mehanizācija un būvniecība . . . . .	19
Ekonomika. . . . .	23
Grāmatvedība . . . . .	27
Tālākizglītība . . . . .	29
Lauku attīstība. . . . .	35
Mežsaimniecība . . . . .	39
Zivsaimniecība. . . . .	43
Sadarbība ar Latvijas un ES lauksaimnieku organizācijām . . . . .	47
Projekti . . . . .	49
Komunikācija ar sabiedrību . . . . .	51
LLKC 2015. gada plānotie pasākumi . . . . .	51
LLKC pakalpojumu sniegšanas pārklājums . . . . .	53
MKPC pakalpojumu sniegšanas pārklājums . . . . .	54





## LLKC darbības vispārējs raksturojums

SIA „Latvijas Lauku konsultāciju un izglītības centrs” (LLKC) darbojas kopš 1991. gada. Sabiedrības pamatkapitālu veido tās dibinātāji – Latvijas Republikas Zemkopības ministrija (ZM) un sabiedriskā organizācija „Latvijas Zemnieku federācija”.

LLKC sniedz lauku uzņēmējiem grāmatvedības, finansējuma piesaistes un izglītošanas maksas pakalpojumus, kā arī konsultācijas lauksaimniecības un mežsaimniecības nozarēs. Sabiedriskā finansējuma pakalpojumu jomā LLKC katru gadu slēdz līgumus ar ZM par noteiktu funkciju veikšanu. Līgumos tiek paredzēts noteikts bezmaksas semināru un apmācību apjoms, pieredzes apmaiņas braucienu organizēšana, lauku saimniecību statistikas datu apkopošana, lauku uzņēmējdarbības veicināšanas pasākumi un citas aktivitātes. Tāpat LLKC iesaistās starptautiskos, kā arī Latvijas Lauku attīstības programmas (LAP) pasākuma „Arodapmācības un informācijas pasākumi” finansētos projektos.

LLKC mērķis ir nostiprināties par vadošo lauku attīstības konsultāciju pakalpojumu sniegšanas organizāciju Latvijā.

### LLKC stratēģiskie mērķi:

1. Veicināt uzņēmējdarbības uzsākšanu.
2. Attīstīt ekspertīzi nozares ekonomiskajai analīzei.
3. Veicināt lauku uzņēmumu ekonomisko efektivitāti.
4. Popularizēt lauksaimniecības, mežsaimniecības un zivsaimniecības nozares.



## LLKC finanšu resursi un darbības rezultāti

Kapitālsabiedrības apgrozījums 2014. gadā sasniedza 7,54 miljonus eiro, kas salīdzinājumā ar 2013. gadu ir pieaudzis par 2,8%. Maksas pakalpojumu segmentā pagājušajā gadā apgrozījums pieauga par 3,6%, savukārt pieaugums sabiedriskā sektora pakalpojumu segmentā bija 2,3% salīdzinājumā ar iepriekšējo gadu. Kopējā apgrozījumā maksas pakalpojumu īpatsvars nedaudz pieauga un sastādīja 33,4 %. Kopumā sabiedrība strādāja ar peļņu 9885 eiro apmērā, kas atbilst uzņēmuma korporatīvajai politikai nodrošināt pieejamus pakalpojumus lauku uzņēmumiem.

Uzņēmums 2014. gadā valsts un pašvaldību budžetos veicis iemaksas 3,16 miljonu eiro apmērā, kas ir neliels samazinājums pret iepriekšējo gadu, pateicoties darbaspēka nodokļu samazinājumam.

LLKC vidējais nodarbināto personu skaits 2014. gadā bija 454 darbinieki, kas ir palielinājums par 2% un atbilst kopējiem uzņēmuma izaugsmes tempiem.

LLKC finanšu rādītāji	2013	2014
Apgrozījums, EUR	7 342 000	7 544 612
t. sk. no maksas pakalpojumiem	2 432 859	2 520 332
t. sk. no sabiedriskā finansējuma pakalpojumiem	4 909 141	5 024 280
Peļņa vai zaudējumi, EUR	275 091	9885
Aktīvu vērtība, EUR	3 525 165	4 573 148
Kopējās likviditātes rādītājs	2,35	1,48
Pašu kapitāla un aktīvu attiecība	0,32	0,25
Samaksātie nodokļi, EUR	3 203 276	3 164 802





## Augkopība

Augkopības speciālisti nodrošina klientiem informāciju augkopības jautājumos, konsultācijas, sagatavo bruto segumu kultūraugiem, kas dod iespēju plānveidīgi organizēt saimniecību ekonomisko attīstību.

### Pakalpojumi:

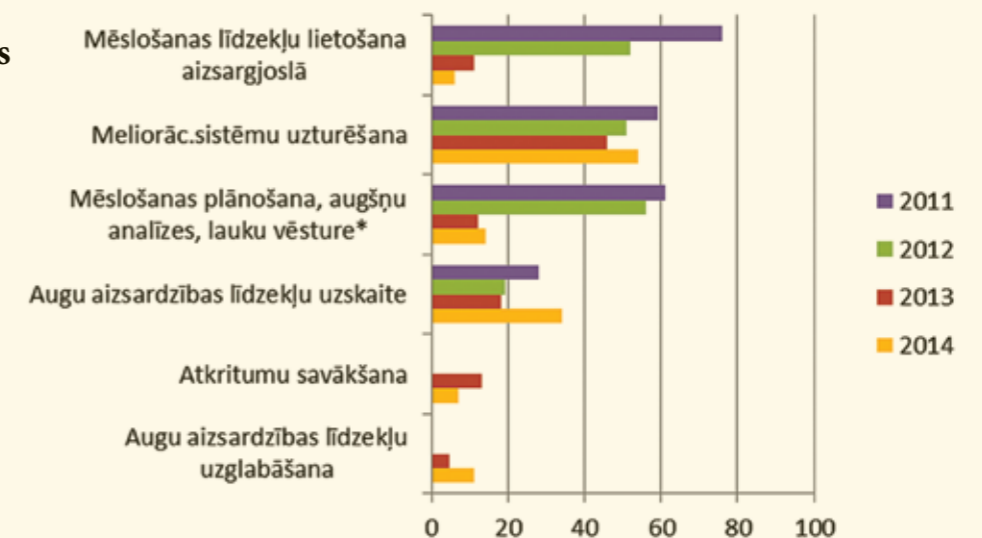
- konsultācijas un plānu izstrāde saimniecībām;
- konsultācijas un ieteikumu sniegšana kultūraugu audzēšanā, lauku apsekošana;
- kultūraugu mēslošanas un augu aizsardzības plānu sastādīšana;
- augu maiņas plāna un lauku vēstures sastādīšana;
- bruto seguma sastādīšana kultūraugiem;
- platību maksājumu pieteikumu sagatavošana ES atbalsta saņemšanai;
- lauka robežu precizēšana ar GPS mērītāju „Trimble GeoXT”;
- slāpekļa satura noteikšana augos ar ekspresmetodi;
- konsultācijas bioloģiskajā lauksaimniecībā;
- projektu vadība;
- publikācijas;
- ražas prognozēšana.

### Savstarpējās atbilstības atbalsta nodrošināšana

Lai veicinātu vides aizsardzības, sabiedrības, dzīvnieku un augu veselības, dzīvnieku identifikācijas un reģistrācijas, kā arī labas lauksaimniecības un vides stāvokļa nosacījumu ieviešanu saimniecībās, LLKC augkopības konsultanti realizējuši Valsts Lauku tīkla (VLT) pasākumu „Savstarpējās atbilstības atbalsta nodrošināšana”. Apmeklētas 260 saimniecības, un saimnieki iepazīstināti ar savstarpējās atbilstības prasībām, kas jāievēro, lai saņemtu valsts un ES atbalstu, kā arī sniegti ieteikumi prasību ievērošanai un saimniecības ražošanas efektivitātes paaugstināšanai. Vides jomā saimniecībās visvairāk netiek ievērotas meliorācijas sistēmas uzturēšanas prasības (attēls).



### Saimniecībās konstatētās savstarpējās atbilstības prasību neatbilstības vides jomā, % (2011-2014)



### Demonstrējumi lauku saimniecībās

Lai ieviestu praksē progresīvas saimniekošanas tehnoloģijas un veicinātu saimnieku izglītošanos, ierīkoti izmēģinājumi un demonstrējumi augkopībā. VLT pasākumu ietvaros sešās saimniecībās realizēti pētījumi par septiņām demonstrējumu tēmām:

- bioloģiski aktīvu preparātu ietekme uz kāpostu ražu un kvalitāti bioloģiskajā lauksaimniecības sistēmā;
- slāpekļa papildmēslojuma lietošanas efektivitāte atkarībā no priekšauga ziemas rapša sējumos;
- slāpekļa un sēra papildmēslojuma lietošanas efektivitāte ziemas kviešos integrētā audzēšanas sistēmā;
- laukaugiem kaitīgo organismu ierobežošana integrētā saimniekošanas sistēmā;
- digestāta lietošanas efektivitāte kukurūzas sējumā;
- humīnvielu lietošanas ietekme uz ziemas kviešu ražu un kvalitāti;
- herbicīdu lietošanas efektivitāte lauku pupu sējumā.

Pasākuma ietvaros noorganizētas astoņas lauku dienas. Kopā lauku dienas apmeklējuši 265 dalībnieki, vidēji 38 dalībnieki katrā.

Rezultāti apkopoti izdevumā „Demonstrējumi augkopībā un lopkopībā 2014” un pieejami mājaslapā [www.llkc.lv](http://www.llkc.lv).

### Projekts „Live River Basins”

Latvijas – Lietuvas pārrobežu sadarbības programmas 2007.–2013. gadam projekta „Lielupes un Ventas upju baseinu apgabala lauksaimnieku aptauja vides jomā un upju monitorings” (Live River Basins) īstenošana sākta 2013. gadā. Projekta mērķis ir uzlabot Lielupes un Ventas upju baseinu teritorijā esošo apgabalu pārvaldību un nodrošināt sabiedrības aktīvu sadarbību, kā arī iesaistīšanos dabas resursu pārvaldīšanā. Lai noskaidrotu sabiedrības viedokli par iespējām un vēlmēm īstenot vides pasākumus, projekta ietvaros Lielupes un Ventas upju baseinos Latvijā un Lietuvā tika veikta liela mēroga, labi strukturēta un zinātniski pamatota lauksaimnieku aptauja vides jomā.

Aptaujāti 602 Latvijas un Lietuvas lauksaimnieki, kas saimnieko Lielupes un Ventas upju baseinu teritorijā.

Visi aptaujātie Latvijas un Lietuvas lauksaimnieki atzīst, ka lauksaimniecība ietekmē pazemes un virszemes ūdens kvalitāti. No aptaujātajiem 57% uzskata, ka lauksaimniecība veido tikai 10% no kopējā piesārņojuma apjoma, savukārt 53% no visiem Lietuvas lauksaimniekiem uzskata, ka lauksaimniecības radītā ietekme veido 10–50% no visa kopējā ūdens piesārņojuma. Iegūtie rezultāti tiks izmantoti, plānojot upju baseinu apsaimniekošanu atbilstoši vides prasībām.

### Konsultācijas kartupeļu audzētājiem

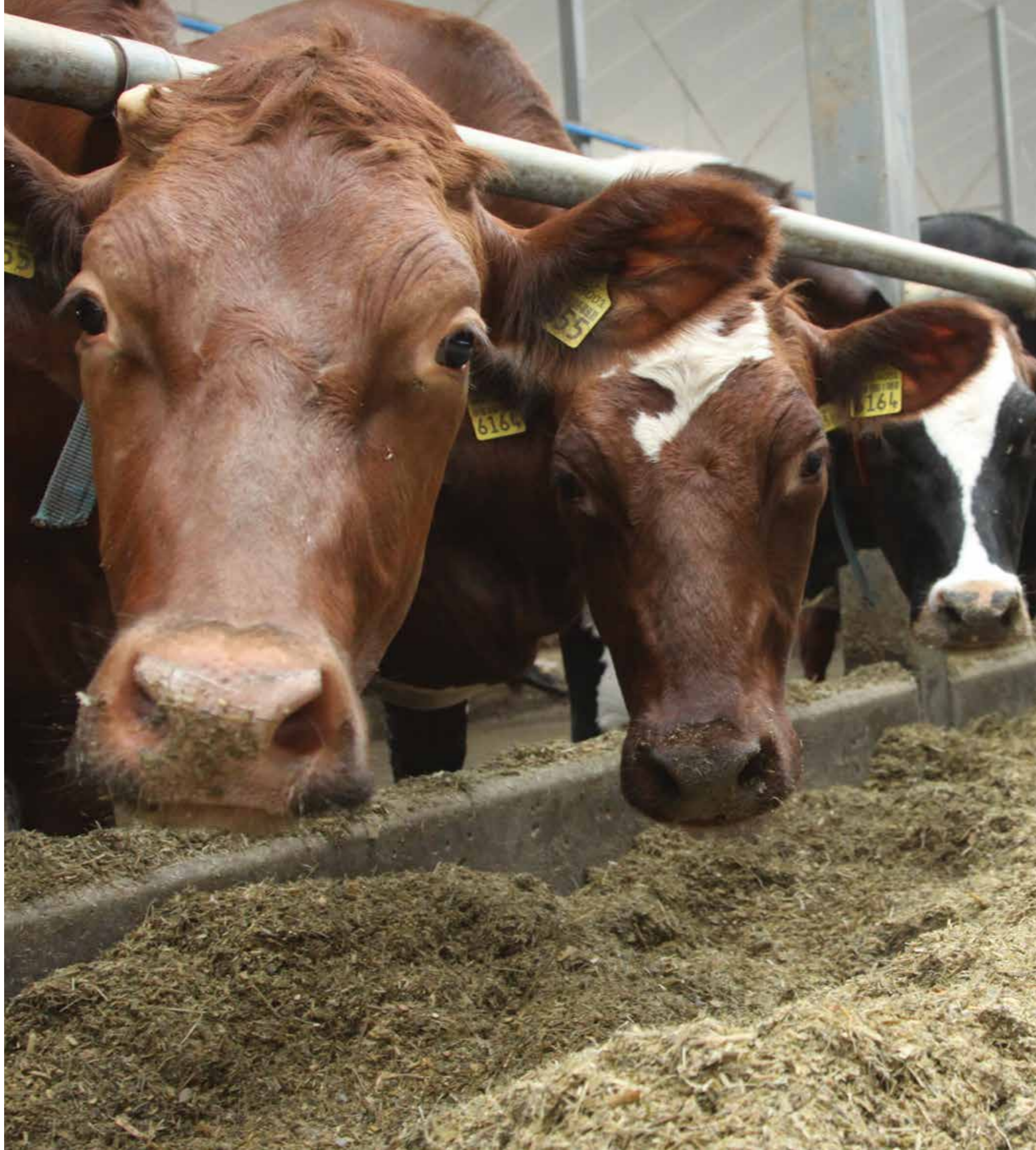
LLKC sadarbībā ar Kartupeļu pārstrādātāju un audzētāju biedrību un Valsts augu aizsardzības dienestu (VAAD) izstrādāja vadlīnijas integrētai kartupeļu audzēšanai.

Noorganizēts seminārs sadarbībā ar z/s „Briežkalni” un AS „Latfood” par kvalitatīvu kartupeļu audzēšanu un novākšanu pārstrādei čipšos.

Ar birojiem (Bauska, Cēsis, Daugavpils, Dobeles, Gulbene, Kuldīga, Jelgava, Jēkabpils, Liepāja, Limbaži, Ludza, Preiļi, Tukums, Valmiera, Valka) apzināti kartupeļu audzētāji. Izvērtētas pašvaldību iepirkumu specifikācijas augļiem un dārzeņiem. Noorganizēts seminārs biroju augkopības konsultantiem „Kartupeļu audzēšanas jaunie izaicinājumi”. Sagatavots bruto segums 2014. gadā kartupeļiem.







## Lopkopība

Lopkopības speciālisti nodrošina klientus ar informāciju lopkopības jautājumos, sniedzot konsultācijas un veicot apmācību:

- piena lopu ēdināšana, ēdināšanas plānošana govju grupām un/vai atsevišķām govīm;
- lopbarības analīžu noņemšana un izvērtēšana;
- ēdināšanas plānošana;
- ķermeņa kondīcijas vērtējums govju grupām un/vai atsevišķām govīm;
- vidējās dzīvmasas noteikšana govju grupai ar mērķi sakārtot ēdināšanu;
- rupjās lopbarības saunas uzņemšanas spējas noteikšana;
- ēdināšanas optimizācija, balstoties uz rupjās lopbarības ēdamības noteikšanu (mēslu noteikšana);
- gremošanas novērtējums;
- piena un gaļas lopu ģenētika;
- veterinārmedicīna;
- lopkopības mītņošana;
- piena kvalitāte;
- ES un Latvijas likumdošana saistībā ar nozari.

Latvijā līdz ar ģenētiskās kvalitātes uzlabošanos palielinās govju vidējais izslaukums laktācijā (skat. 1. tabulu). Pārraudzības ganāmpulkos 10 gadu laikā izslaukums no govīm palielinājies par vairāk nekā 2000 kg jeb 41,7%.

### Vidējais izslaukums no govīm gadā

	2004. gads	2013. gads	2014. gads
Pārraudzības ganāmpulkos	4936 kg	6584 kg	6993 kg
Statistikas dati	4251 kg	5508 kg	5812 kg

Avots: LDC dati

Turpina pieaugt kopējais Latvijā saražotā piena apjoms, kopumā gada laikā pārstrādei lauksaimnieki pārdeva 804,4 tūkst. t. svaigpiena. 2014./2015. gads bija pēdējais piena kvotas gads, un daudzās piena ražošanas saimniecībās tika pārplānoti piena ražošanas apjomi un realizācijas iespējas, lai novērstu piena kvotas pārpildi.





Kopējais slaucamo govju saimniecību skaits katru gadu samazinās, taču slaucamo govju skaits saimniecībās saglabājas salīdzinoši stabils, ar tendenci nedaudz palielināties.

Mērķis Latvijas gaļas liellopu nozarē ir augstvērtīgas un kvalitatīvas liellopu gaļas ražošana, patērētāju nodrošināšana ar Latvijā audzētu liellopu gaļu, kā arī konkurētspējas un eksporta iespēju palielināšana. Latvijā ir gaļas liellopu audzēšanai piemērotas lauksaimniecībā izmantojamās zemes.

Zīdītājgovju skaits palielinās daudz straujāk kā slaucamo govju skaits (skat. 2. tabulu). Zīdītājgovju skaits 2014. gada laikā ir palielinājies par 17,6%.

**2. tabula. Liellopu skaita un to sadalījuma izmaiņas pa saimniecību grupām 2014. gadā**

	Liellopu skaits uz 01.01.2014	Liellopu skaits uz 01.01.2015	Izmaiņas 2014/2015
Liellopi, t.sk.	406 488	422 019	+15 531
slaucamās govīs	165 011	165 871	+860
zīdītājgovīs	29 094	34 229	+5135
Novietnes ar liellopiem	29 541	28 059	-1482
1-5 liellopi	19 333	17 721	-1612
6-10 liellopi	3670	3583	-87
11-20 liellopi	2766	2886	+120
21-50 liellopi	2190	2175	-15
51-100 liellopi	881	929	+48
101-200 liellopi	455	506	+51
201-500 liellopi	188	196	+8
virs 500 liellopiem	58	63	+5

Tabulā redzams, ka visstraujāk samazinās mazo saimniecību skaits, kam varētu būt loģisks skaidrojums. Cilvēkiem novecojot, viņi vairs nespēj rūpēties par dzīvniekiem, un tiek likvidēti ganāmpulki. Daudz satraucošāka ir tendence samazināties ganāmpulkiem ar 21 līdz 50 liellopiem, kas liecina, ka LAP nav sasniegusi mērķi atbalstīt mazo un vidējo saimniecību attīstību.

**Lopkopības ražošanas ekonomiskās efektivitātes paaugstināšanas pasākumi lauku saimniecībās**

LLKC 2013. gadā izveidots Lopkopības kompetenču centrs, kas 2014. gadā realizēja Zālēdāju projektu. Tā darbības galvenās tēmas:

- visa veida lopbarība (saražošana, iepirkšana, uzglabāšana, izbarošana);
- jaundzīvnieku (telišu, jēru, kazlēnu) ieguve un izaudzēšana;
- pamatganāmpulka produktīvā mūža ilgums;
- parazitofaunas ietekme uz lopkopības produkcijas ieguvu;
- piena lopkopībā, gaļas liellopu sektorā, aitikopības un kazkopības sektora saimniecībās – produkcijas pašizmaksas aprēķins katrai iesaistītajai saimniecībai.

Uzsākti 12 demonstrējumi, izveidotas 15 demonstrējumu realizēšanas komandas, kurās iekļauti saimniecību īpašnieki, speciālisti, LLU profesori un docenti un LLKC konsultanti.

Noorganizēti un novadīti kopā 16 fermu dienu pasākumi, tajā skaitā septiņi piena lopkopības saimniecībās, pieci gaļas liellopu saimniecībās, trīs aitikopības saimniecībās un viens kazkopības saimniecībā. Pavisam fermu dienu pasākumus 2014. gadā apmeklēja 825 dalībnieki.

Zālēdāju projekta ietvaros LLKC un Valsts Lauku tīkla mājaslapai sagatavotas 17 publikācijas, kā arī lopbarības katalogs un aitikopības rokasgrāmata.







## Mehanizācija un būvniecība

LLKC Inženiertehniskās nodaļas speciālisti sniedz konsultācijas tehnikas parka optimizācijai. Veic apmācības augsnes apstrādes un smidzināšanas darbu veikšanā. Veic saimniecības augu barības vielu aprites aprēķinus. Testē un regulē piena pārraudzības inventāru.

### Interneta rīki

Lauksaimniecības tehnikas tirgus informācijas apkopošanas nodrošināšanai ir izstrādāta lauksaimniecības tehnikas kataloga koncepcija, kurā būs apkopota informācija par visu pieejamo lauksaimniecības tehniku. Līdz šim ir apkopota informācija par aptuveni 60% no potenciālā piedāvājuma, kā arī izveidota datu bāzes platforma, kuru paredzēts ievietot internetā.

Papildus izstrādāta programma tehnikas izmaksu aprēķināšanai. Programma papildināta ar datu bāzēm par darba ražīgumu, amortizācijas atskaitījumiem, degvielas patēriņiem un to apjomu aprēķiniem. Izmantojot šo programmu, faktiski iespējams aprēķināt jebkuras konkrētas tehnikas vienības izmaksas – gan rēķinot uz stundām, gan hektāriem.

### Apmācības un kursi

Lai uzlabotu apmācību kvalitāti, pārstrādātas un no jauna izveidotas prezentācijas par augsnes apstrādi, kūstmēslu izkliedēšanas tehnoloģijām, augu barības vielu apriti saimniecībās, kā arī par smidzinātāju uzbūvi, pārbaudīšanu un kvalitatīvu smidzināšanas procesa nodrošināšanu.

Dažādās Latvijas vietās LLKC konsultanti novadījuši 23 apmācību seminārus par dažādas lauksaimniecības tehnikas izmantošanu, kopšanu, regulēšanu un darba drošības aspektiem. Apmācību laikā īpašs akcents likts uz apmeklētāju praktisko apmācību, uzsverot darba drošības pasākumu ieviešanas nozīmīgumu.

LLKC speciālisti apmācījuši deviņus cilvēkus smidzinātāju pārbaudīšanā.

### Sadarbība ar ZM un nozares organizācijām

Sniedzot ZM dažādus ekspertu pakalpojumus, aprēķināts degvielas patēriņš raksturīgākajiem lauku darbiem, kā arī atsevišķām nozarēm kopumā: augkopībai (dažādām tehnoloģijām), piena lopkopībai, dārzenkopībai, kā arī dzērveņu un melleņu audzēšanai.





Sniegti atzinumi par kūstmēslu krātuvju būvniecības variantiem, kūstmēslu iznākuma normatīvu korekcijām un aprēķinu uzlabošanu.

Sadarbībā ar Latvijas Augu aizsardzības līdzekļu ražotāju un tirgotāju asociāciju veikti pasākumi drošas smidzināšanas prakses popularizēšanā. Sagatavoti bukleti un plakāti, kā arī uzņemta mācību filma.

Sadarbībā ar kooperatīvu „Latraps” veikta Latvijas aršanas sacensību tiesāšana un rezultātu vērtēšana.

Notikusi sekmīga sadarbība ar četriem LLU Tehniskās fakultātes bakalaura studiju studentiem, nodota pieredze tehnikas izmantošanas un smidzinātāju pārbaudes jomās – studenti sekmīgi aizstāvējuši bakalaura darbus.

### **Būvniecība**

Lai dotu iespēju lauksaimniekiem izvēlēties maksimāli piemērotākos dzīvnieku novietņu variantus, izstrādātas piecas dažādas 50 slaucamo govju novietņu variantu skices.

Objektīvas tirgus informācijas nodrošināšanai apkopota informācija par Latvijā pieejamo būvmateriālu cenām, papildus tam izveidojot arī vienkāršu aprēķinu formu, kas palīdzēs pasūtītājiem aprēķināt aptuvenās prognozējamās būvmateriālu cenas konkrētam būvobjektam.





## Ekonomika

LLKC ekonomikas konsultanti lauksaimniekiem un lauku uzņēmējiem piedāvā:

- projektu izstrādi ES fondu atbalsta saņemšanai;
- biznesa plānu izstrādi, veidojot jaunu uzņēmumu vai plānojot esošā attīstību;
- kredītpieteikumu sagatavošanu aizņēmumu saņemšanai no bankām.

Ekonomikas nodaļas sniegtie pakalpojumi aptver šādas nozares:

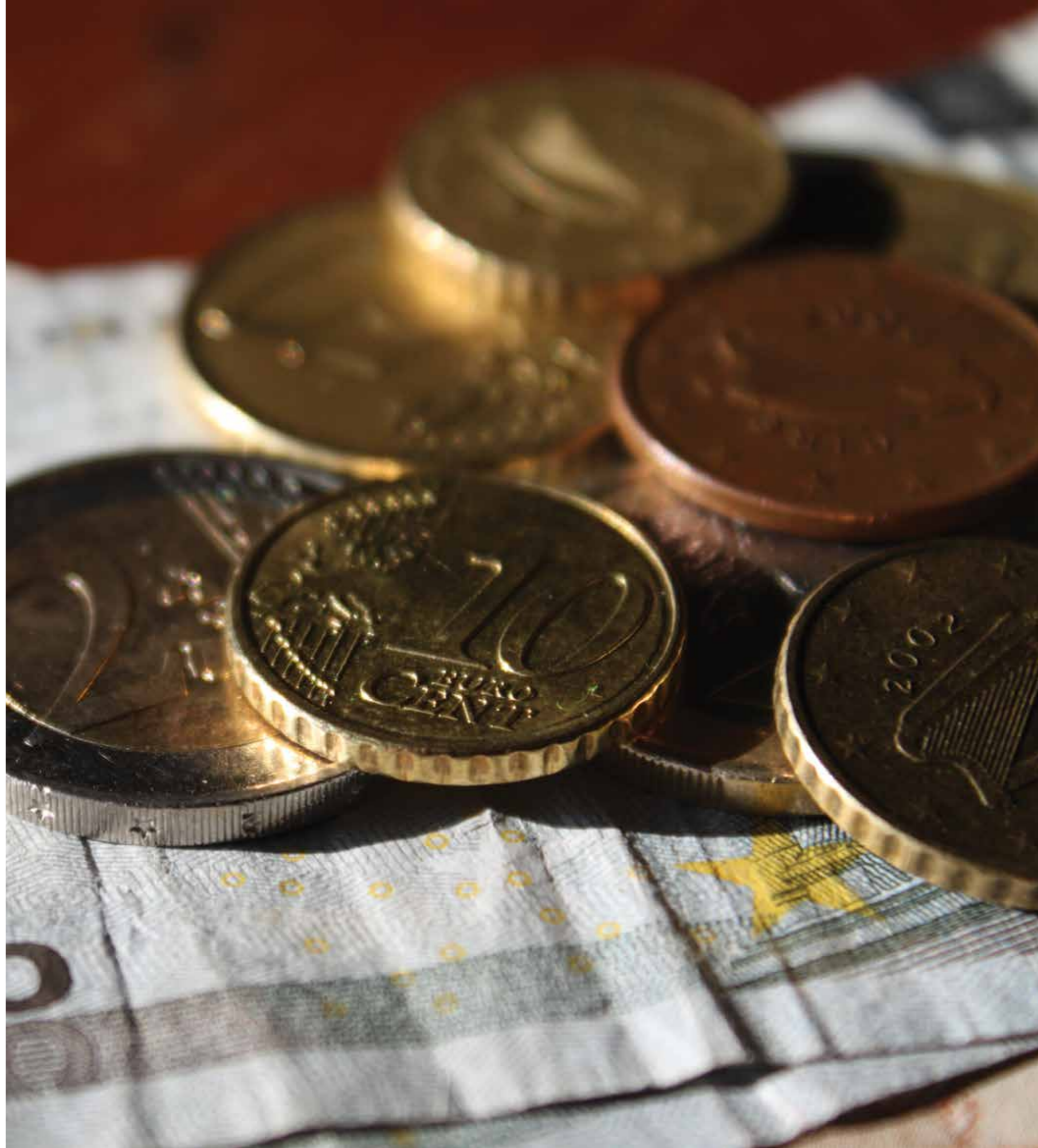
- lauksaimniecība;
- lauksaimniecības produktu pārstrāde;
- lauku tūrisms;
- netradicionālā lauksaimniecība;
- infrastruktūras modernizācija;
- zivju produktu apstrāde un akvakultūras attīstība.

### Konsultācijas ES fondu projektu sagatavošanā

Lauksaimnieku un lauku uzņēmēju aktivitāte LLKC ekonomikas pakalpojumu izmantošanā 2014. gada pirmajā pusē bija mērena, jo Lauku attīstības programmas 2007.–2013. gadam pasākumu finansējums jau bija piešķirts. Maijā un novembrī lauku uzņēmēji varēja iesniegt projektus atbalsta saņemšanai kūtsmēsļu krātuvju būvniecībai pasākuma „Lauku saimniecību modernizācija” ietvaros, bet aprīlī – pasākuma „Lauksaimniecības produktu pievienotās vērtības radīšana” ietvaros.

Jaunās Lauku attīstības programmas 2014.–2020. gadam pasākumi uzsākti tikai gada beigās, kad izsludināja projektu pieņemšanu pasākumos „Atbalsts ieguldījumiem lauku saimniecībās” un „Atbalsts ieguldījumiem pārstrādē”. Uzņēmēju aktivitāte bija ļoti augsta, un kopumā līdz 2015. gada janvāra vidum šajos pasākumos tika iesniegti 1504 projekti, no kuriem LLKC reģionālajos birojos tika sagatavoti 513, kas ir aptuveni trešā daļa no visiem iesniegtajiem. LLKC ekonomikas speciālisti ir pieejami visos reģionos, un viņi palīdz uzņēmējiem atrast piemērotākos risinājumus projektu īstenošanai atbilstoši situācijai uzņēmumos.





### **Bruto segums lauku saimniecībām**

Bruto seguma aprēķins 2014. gadā sagatavots zemnieku saimniecībai par 2013. gadu. Darbs veikts sadarbībā ar Augkopības un Lopkopības nodaļu. Aprēķinos izmantoto lauksaimniecības tehnisko pakalpojumu cenas tika apzinātas ar novadu lauku attīstības speciālistu palīdzību, kuri apkopoja informāciju par sniegtajiem pakalpojumiem visā Latvijā. Sagatavotie bruto segumu aprēķini ir Latvijā vienīgais informācijas apkopojums par lauksaimniecisko ražošanu, kurā ietverti gan dažādi kultūraugu un lopu audzēšanas tehnoloģiju apraksti, gan arī ekonomiskie aprēķini, un kuru var izmantot saimnieciskās darbības plānošanai gan lauksaimnieki, gan konsultanti, gan visi citi interesenti.

### **Ekonomisko aprēķinu veikšana**

LLKC ekonomikas speciālisti regulāri iesaistīti arī citās LLKC aktivitātēs, piemēram, Zālēdāju projektā, kur tiek veikti ekonomiskie aprēķini, kā arī lauksaimnieku apmācībās.

Sākot ar 2015. gadu, tiek izstrādāts vienots lauksaimniecības pašizmaksas aprēķina modelis, kuru varēs izmantot lauksaimniecības uzņēmumi savu aprēķinu veikšanai. Notiek aktīvs darbs pie rīka izstrādes, kas ļaus aprēķināt pašizmaksu 14 dažādiem lauksaimniecības produktiem un salīdzināt datus dažādos aspektos (saimniecībām, reģioniem, periodiem).



## Grāmatvedība

LLKC finanšu un grāmatvedības speciālisti lauksaimniekiem un lauku uzņēmējiem piedāvā:

- pastāvīgu grāmatvedības kārtošanu;
- nodokļu deklarāciju un gada pārskatu sastādīšanu;
- konsultācijas grāmatvedības un nodokļu jautājumos;
- ieteikumus grāmatvedības uzskaites sistēmu ieviešanā;
- grāmatvedības organizācijas dokumentu izstrādi.

Jebkuram uzņēmējam ir brīva izvēle, kā organizēt savas grāmatvedības veikšanu. Viens no normatīvajos aktos noteiktajiem variantiem ir izmantot profesionāla grāmatvedības biroja pakalpojumus. LLKC grāmatvedības pakalpojumus visā Latvijas teritorijā sniedz jau vairāk nekā piecpadsmit gadus.

Grāmatvedības pakalpojumi ietver klienta attaisnojuma dokumentu apstrādi un visu nepieciešamo atskaišu un pārskatu sagatavošanu.

Lai laikus būtu iespējams sekot līdzi izmaiņām grāmatvedības un nodokļu jomu reglamentējošo normatīvo aktu izmaiņām, kā arī lai augstā līmenī uzturētu profesionālās zināšanas, grāmatvedības pakalpojumu sniegšanā iesaistītie speciālisti regulāri piedalās gan LLKC rīkotajās, gan arī citās mācībās.

Lai LLKC klientiem nodrošinātu plašāku pakalpojumu klāstu attiecībā uz uzņēmuma vadīšanu, klientiem ir iespējas saņemt arī juridiskās konsultācijas, kā arī praktisku palīdzību dažādu juridisko jautājumu risināšanā.

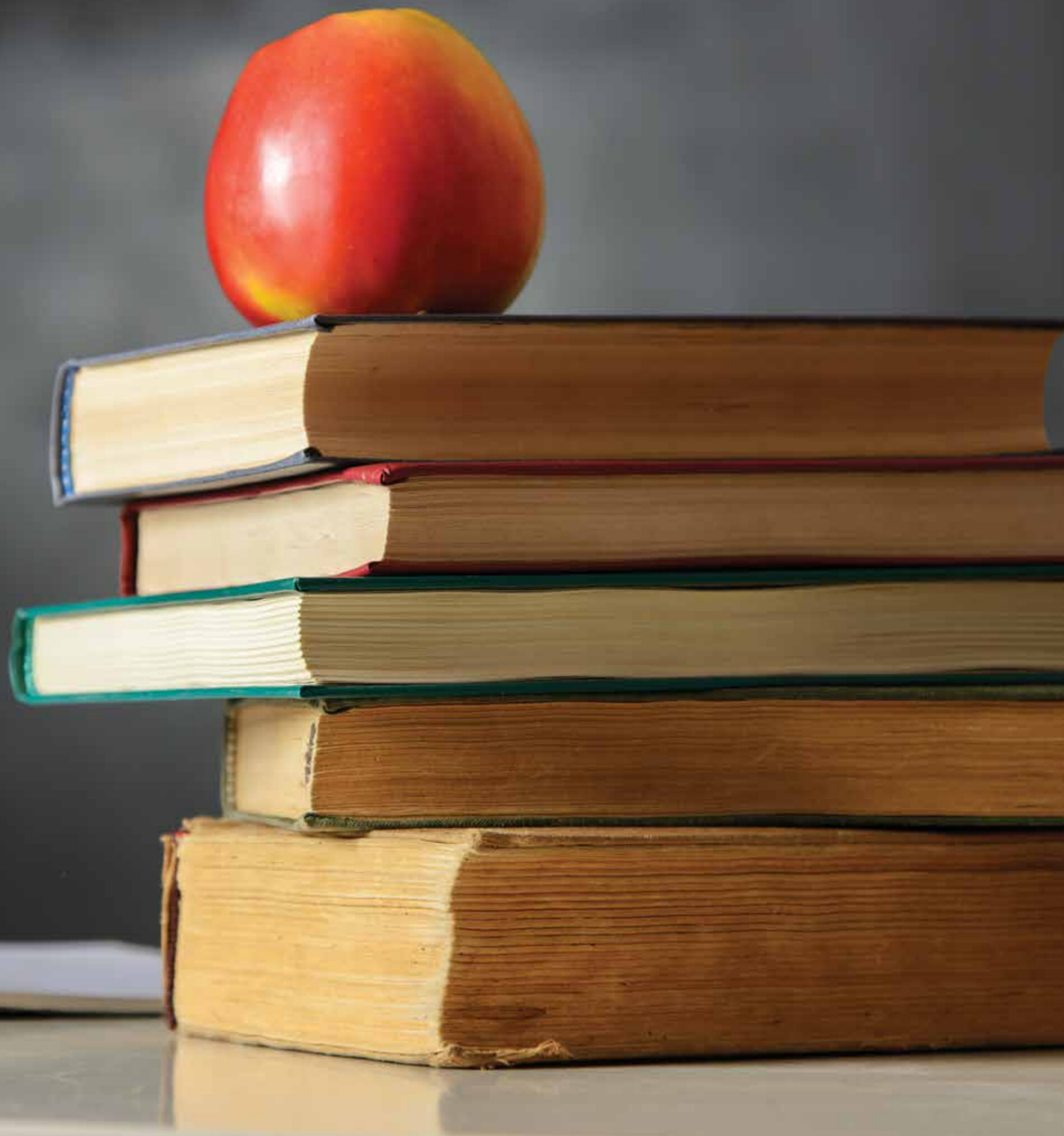
Kopš 2010. gada LLKC ir Latvijas Grāmatvedības ārpakalpojumu asociācijas biedrs.

### SUDAT

LLKC grāmatvedības speciālisti iesaistās Saimniecību uzskaites datu tīkla (SUDAT) informācijas apkopošanā. SUDAT nodrošina informāciju par dažādu reģionu un dažādu lauksaimniecības specializāciju saimniecību ražošanas un finanšu rādītājiem, ieņēmumiem, izmaksām un saņemto atbalstu. SUDAT informācija apkopotā veidā ir pieejama visiem interesentiem.

LLKC nodrošina 1000 saimniecību dalību SUDAT, saņemot datus no saimniecībām, palīdzot saimniecībām datus apkopot, saņemtos datus ievadot datorsistēmā, veicot kontroli, kā arī nodrošinot atklāto kļūdu labojumus.





## Tālākizglītība

LLKC piedāvā profesionālo zināšanu kursus lauksaimniekiem, kursus sociālajās zinībās, informācijas un komunikāciju tehnoloģiju jomā, kā arī organizē apmācības pēc klienta pasūtījuma. LLKC piedāvā apgūt projektu vadību, uzlabot menedžmenta prasmes un attīsta izglītības starptautiskos projektus.

Valsts Lauku tīkla pasākumu ietvaros LLKC nodrošina prakšu vietas lauksaimniecības nozares studentiem, tālmācības un tālākizglītības kursus klātienē visā Latvijā lauksaimniekiem, konsultantu papildu izglītošanu un sertifikāciju, kā arī Zemkopības ministrijas pārraudzībā un pakļautībā esošo iestāžu speciālistu kvalifikācijas celšanu un sertifikāciju.

LLKC piedāvā tālmācības programmas jauniem lauksaimniekiem – [www.llkc.lv/talmaciba](http://www.llkc.lv/talmaciba).

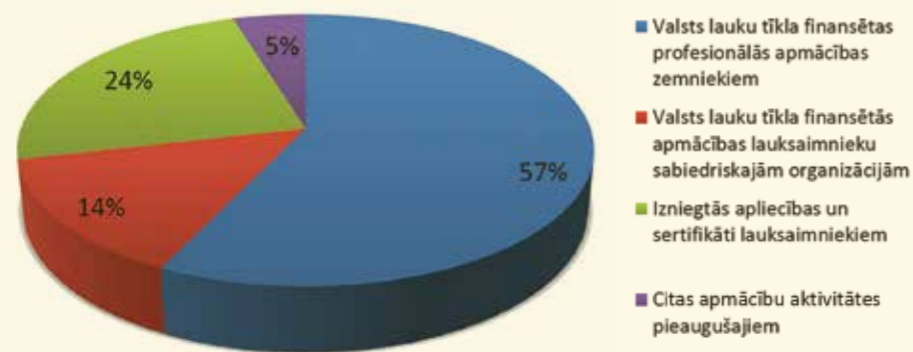
LLKC kā galveno tālākizglītības prioritāti 2014. gadā izvirzīja lauksaimnieku konkurētspējas paaugstināšanu, savstarpējās sadarbības veicināšanu un kvalitatīvu ES piedāvāto investīciju apgūšanu. LLKC pilnveidojis tiešsaistes semināru piedāvājuma klāstu un turpinājis aktīvi izmantot interneta iespējas apmācību organizēšanā. Ņemot vērā, ka jaunajā Lauku attīstības plānā izglītības nosacījumi ir priekšnoteikums dažādu pasākumu apgūvē, LLKC izveidojis klientiem ļoti pieejamu un ērtu interneta rīku – „Tālmācības programmas: lauksaimniecības pamati un bioloģiskā lauksaimniecība”.

LLKC nostiprinājis sadarbību ar starptautiskajiem partneriem. Tā 2014. gadā izveidoti jauni kontakti ar Polijas, Vācijas, Austrijas un citu valstu konsultāciju dienestiem. LLKC uzsācis Vācijas konsultantu kvalifikācijas sertifikāta CECRA ieviešanas procesu Latvijā, kas vēl vairāk cels LLKC konsultantu kvalitāti un konkurētspēju.

Ņemot vērā klientu lielo interesi par iespējām apgūt lauksaimniecības zināšanu minimumu, LLKC pilnveidojis akreditētās programmas „Lauksaimniecības pamati” tālmācības versiju. Klientu skaits, kas apgūst šo programmu tālmācības ceļā, 2014. gadā ir pieaudzis par 80%.



## Procentuālais izglītības pakalpojuma sadalījums LLKC 2014. gadā



Konsultāciju sistēmas veiksmīgas attīstības pamatā ir konsultantu kompetence un spējas palīdzēt lauksaimniekiem sasniegt arvien labākus rezultātus.

Tāpēc viena no būtiskākajām prioritātēm LLKC ir savu konsultantu kvalifikācijas celšana un sertifikācijas nodrošināšana. LLKC darbinieku mācības plānotas, vadoties pēc 2013. gada 17. oktobrī LLKC valdes sēdē apstiprinātā sertifikācijas nolikuma, kas reglamentē darbinieku kvalifikācijas celšanas un novērtēšanas procesu. Mācības 2014. gada plānotas ar mērķi, lai LLKC speciālistiem būtu iespēja gada laikā iegūt visus obligātos sertifikātus savā nozarē. Liels uzsvars 2014. gadā tiks uz lauku attīstības un uzņēmējdarbības konsultantu apmācību.

Līdz ar Lauku attīstības programmas 2014.–2020. gadam ieviešanas pārejas periodu lielā apjomā mācības notika lauku attīstības speciālistiem, uzņēmējdarbības un augkopības konsultantiem. Aktuālākās mācību tēmas bija: „Excel 2010 un PowerPoint lietošana darbā”, „Pamata un pilnā ražošanas plāna sagatavošana”, „Aktualitātes par atbalsta pasākumiem lauksaimniekiem”, „Zaļā publiskā iepirkuma sagatavošana”, „Pārtikas ražošana mājās apstākļos”, „Platību maksājumu saņemšanas nosacījumu nodrošināšana saimniecībās” u. c.

Apmācības notika gan Ozolniekos (LLKC telpās), gan Rīgā, Zemkopības ministrijā, gan visā Latvijas teritorijā, lai tās būtu pēc iespējas tuvāk pieejamas konkrētās izglītojamās mērķgrupas atrašanās vietai. Kopā izsniegti 188 dažādi kvalifikāciju apliecinājoši sertifikāti.

Nozares speciālisti	Mācību dienu skaits	Apgūto stundu skaits
Uzņēmējdarbības konsultanti	8	50
Lauku attīstības konsultanti	26	150
Ekonomikas konsultanti	5	30
Grāmatvedības konsultanti	11	60
Augkopības un lopkopības konsultanti	16	98
Centra darbinieki	13	77
MKPC	4	25

## Profesionālās apmācības kursi, izsniedzot sertifikātu noteiktu darbību veikšanai



## Tālmācība un moderno tehnoloģiju izmantošana izglītības pakalpojumu nodrošināšanā



Kopumā 2014. gads iezīmējās ar nozīmīgu aktivitātes pieaugumu tālmācības pakalpojumu izmantošanā. LLKC turpinās piedāvāt interneta resursos piejamus izglītības pakalpojumu produktus arī turpmāk.

## Zemkopības ministrijas pakļautībā un pārraudzībā esošo iestāžu mācību apkopojums par 2014. gadu

Iestāde	Dienu skaits	Apmācīto cilvēku skaits
Lauku atbalsta dienests	6	54
Pārtikas un veterinārais dienests	4	94
Valsts tehniskās uzraudzības aģentūra	4	71
Pārtikas drošības, dzīvnieku veselības un vides zinātniskais institūts BIOR	1	28
Zemkopības ministrija	6	91
Valsts augu aizsardzības dienests	1	24
<b>Kopā:</b>	<b>22</b>	<b>362</b>

Mācību tematika tika izvēlēta atbilstoši tā brīža iestādes vajadzībām. Tika apgūtas tādas mācību tēmas kā „Riska vadības menedžments”, „Apmācību vadības motivācija”, „ELFLA projekta ietvaros finansēto objektu apskate lauku teritorijās”, „Lauku attīstības programma 2014.–2020. gadam” u. c.



### Valsts Lauku tīkla aktivitāte „Izglītojošie semināri visā Latvijas teritorijā”

Nr. p.k.	Tēmas	Stundu skaits	Dienu skaits	Klausītāju skaits
1	Kooperatīvu darbības attīstība un konkurētspējas palielināšana	608	122	2994
2	Ganāmpulka produktivitātes paaugstināšana pārraudzībā esošām saimniecībām	171	50	700
3	Lauksaimniecības produkcijas pievienotās vērtības radīšana	603	121	2940
4	Lauksaimnieku sabiedrisko organizāciju darba efektivitātes palielināšana	529.5	109	2534
5	Lauksaimniecības produkciju ražojošo saimniecību konkurētspējas palielināšana	103	17	403
6	Mārketinga un sava uzņēmuma attīstība digitālajā vidē	24	4	82
7	Veterinārmedicīna	35	5	74
8	Lauksaimniecības produktu ražošanas procesu un tehnoloģiju pilnveidošana	105.5	17	510
9	Bioloģiskā saimniecība, bioloģiskās lauksaimniecības pievienotās vērtības palielināšana un realizācijas iespējas	12	2	56
10	Minimālās higiēnas prasības pārtikas uzņēmumā	6	1	23
11	Vietējo rīcības grupu darba efektivitātes palielināšana	6	1	28

Kopā izglītojošajos semināros ir izglītoti vairāk nekā 10 000 klausītāju.

### Informatīvie semināri visā Latvijas teritorijā

Četrās informatīvo semināru tēmās („Par Lauku attīstības programmas aktualitātēm un pasākumiem”, „Finansējuma piesaistes iespējas lauku uzņēmējiem”, „Par ES un Valsts likumdošanas prasībām un izmaiņām, kas attiecas uz lauku un mežu apsaimniekošanu”, LEADER) kopā ir izglītoti 8812 klausītāji.

Ceturksnis	Stundu skaits	Dienu skaits	Klausītāju skaits	Klausītājtundas
1	454	140	3893	12 846,5
2	237.5	72	1934	6689,5
3	114.5	34	1116	4163,0
4	232	67	1869	6503,5
<b>Kopā</b>	<b>1038</b>	<b>313</b>	<b>8812</b>	<b>30 202,5</b>

### LAP projekti „Arodapmācības”

Arodapmācībās 2014. gadā piedalījies 611 dalībnieks. Kopā Arodapmācībās no 2013. gada līdz 2015. gadam piedalījušies aptuveni 2370 dalībnieki.

### Mācību prakšu organizēšana

Šobrīd ir sertificētas 24 moderno tehnoloģiju saimniecības, tajā skaitā septiņas lopkopībā, septiņas laukkopībā, sešas bioloģiskajā lauksaimniecībā, divas lauku tūrismā un divas dārzkopībā. Šajās saimniecībās 2014. gadā bijuši 15 praktikanti, puse no LLU.

### Informatīvie semināri zivsaimniekiem

Nr. p.k.	Tēmas	Stundu skaits	Dienu skaits	Klausītāju skaits
1	Zivsaimniecības nozares situācija Latvijā, attīstības un izaugsmes iespējas	2,75	1	44
2	Marķēšanas EK Regulas Nr. 1169/2011 prasības un piemērošana zivju pārstrādē	3,00	1	57
3	Zivju pagatavošanas iespējas uz grila	4,00	1	104
4	Atbalsts zivsaimniecībai 2014.–2020. gadā	2,00	1	110
5	Iekšējā zveja un maksšķerēšana (zvejas rīki, to izmantošanas metodes, zvejas tiesību normatīvā bāze, iespējas un tirdzniecība)	4,00	1	104
6	Ūdenskrātuvju veidošana, uzturēšana, apsaimniekošana, praktiskie piemēri	5,0	1	105
7	Darbību dažādošana piekrastes zvejā	5,00	1	130
8	Mājražošanas uzsākšanai nepieciešamie nosacījumi un piemēri	4,00	1	80
9	Zivju ēdienu gatavošana no vietējām zivīm	4,00	1	40
10	Foreļu audzēšana nelielos apjomos	4,5	1	297





## Lauku attīstība

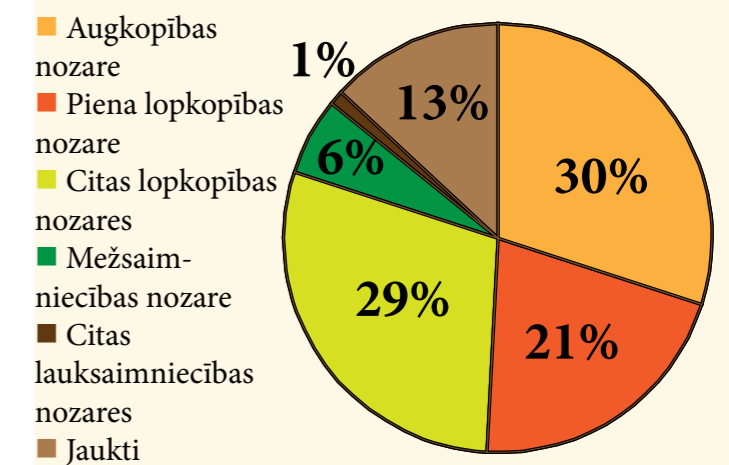
- LLKC galvenie darbības virzieni lauku attīstības jomā:
- konsultatīvais atbalsts lauku uzņēmējiem – uzņēmējdarbības uzsākšanai un attīstībai;
  - konsultatīvais un informatīvais atbalsts lauku jauniešiem uzņēmējdarbības veicināšanai;
  - lauku iedzīvotāju un uzņēmēju informēšana – semināri, informatīvie izdevumi;
  - sadarbība ar lauksaimnieku, mežsaimnieku un lauku attīstības organizācijām;
  - līdzdalība Lauku attīstības politikas veidošanā;
  - starptautiskā sadarbība.

### Konsultatīvais atbalsts uzņēmējdarbības uzsākšanai vai attīstībai

LLKC lauku attīstības speciālisti īstenojuši pasākumu „Lauku teritoriju ekonomiskās aktivitātes veicināšanas programma”. Tā mērķis – paaugstināt saimnieciskās darbības aktivitāti, attīstot uzņēmēju zināšanas un iemaņas saimnieciskajā darbībā, kā arī sniegt nepieciešamo konsultatīvo atbalstu saimnieciskās darbības veicināšanai, attīstīšanai un paplašināšanai. Pasākums īstenots visā Latvijas teritorijā.

Līdz 2014. gada beigām aktivitātes ietvaros ilgtermiņa līgumi par sadarbību noslēgti ar 772 klientiem, ar kuriem sadarbība turpinās arī 2015. gadā.

### Klientu sadalījums pa darbības nozarēm







Lielākā daļa klientu nodarbojas ar lauksaimniecību – 86%, savukārt 14% savu darbību īsteno citās saimnieciskās darbības nozarēs.

Klienti 2014. gadā ļoti aktīvi izmantojuši ekspertu pakalpojumus – kopā izmantoti 325 ekspertu pakalpojumi (283 klientiem). 52% ekspertu pakalpojumu bijuši augkopības nozarē, 31% – lopkopības un 17% – citās nozarēs (reklāmas izstrāde, etiķešu dizains u. c.).

Lai pasākumu ieviestu un palīdzētu lauku uzņēmējiem, to sadarbojoties koordinēja LLKC lauku attīstības un ekonomikas konsultanti.

Tā kā sadarbība ar klientiem notiek piecus gadus, šajā laikā ir iespējams kompleksi izvērtēt uzņēmumu, sagatavot attīstības plānu, kā arī sekot līdzi attīstības plāna realizēšanai, katru gadu izvērtējot paveikto. Tas ļauj saskatīt uzņēmējdarbības vājās puses, kuras var uzlabot, piesaistot nozares speciālistus – augkopības, lopkopības, grāmatvedības, mārketinga u. c., tādējādi veicinot uzņēmuma attīstību, kā arī parādot klientam, ka attīstības plāns nepieciešams pašam saimniekam nevis tikai bankai un citām iestādēm.

### Kooperācijas veicināšana

LLKC 2013. gadā uzsāka darbu pie kooperācijas un kopdarbības veicināšanas. Ar LLKC konsultantu iniciatīvu 2014. gadā izveidoti vairāki kooperatīvi (piemēram, Durbē, Kuldīgā, Limbažos), kuriem nepieciešams īpašs atbalsts, lai nostabilizētos un veiksmīgi turpinātu savu darbību. Šobrīd šo kooperatīvu pastāvēšana balstās uz konsultantu aktivitāti un palīdzību, īpaši dokumentu sakārtošanā. Tāpat arī vairākās teritorijās uzsākts darbs pie mājražotāju kooperatīvu vai biedrību izveides.

### Atbalsts lauku jauniešiem uzņēmējdarbības veicināšanai

Pasākuma mērķis – lauku jauniešu (18–30 gadi) aktivizēšana un iesaistīšana lauku uzņēmējdarbībā un sabiedriskajā dzīvē, kura ietvaros 2014. gadā jauniešiem organizētas mācības par ideju apzināšanu un analīzi, vajadzību izvērtēšanu un savu spēju noteikšanu, kā arī sniegtas konsultācijas, palīdzot sagatavot biznesa/projektu plānus ar mērķi ne tikai īstenot idejas, bet arī iesniegt tos VLT pasākuma ietvaros organizētajā konkursā „Laukiem būt!”.

Mācības notika visā Latvijā, katrā teritorijā piecas dienas. Tajās piedalījās 237 jaunieši, kuri, pabeidzot mācības, saņēma sertifikātu. Konkursā tika iesniegti 58 jauniešu biznesa/projektu plāni. No tiem katrā reģionā izraudzījās labākos, kā rezultātā 15 idejas piedalījās konkursa finālā. Tās vērtēja žūrijas komisija (pārstāvji no bankām, ZM un Latvijas Pašvaldību savienības). Šīm 15 idejām tika arī piešķirtas naudas balvas.

Dažas no jauniešu idejām:

- saldējums no kaņepju piena;
- koka pedāļu automašīnas bērniem;
- stēvijas audzēšana;
- konditorejas izstrādājumu ražošana ar dabas sastāvdaļām (piemēram, cepumi ar pelašķiem);
- piena aitu audzēšana.

Pasākuma īstenošanu nodrošināja LLKC Lauku attīstības nodaļa sadarbībā ar LLKC reģionālo nodaļu speciālistiem.

LLKC līdzdarbojies starptautiskā projektā lauku jaunatnes un inovāciju atbalstam („Sustainable rural development through youth participation innovation and entrepreneurship 2012–2015”). Projekta mērķis ir iesaistīt jauniešus savas uzņēmējdarbības attīstīšanā, kā arī izveidot spēcīgu un aktīvu sadarbību starp lauku jauniešu organizācijām un inovāciju atbalstītājiem Baltijas jūras reģiona valstīs, apkopojot labo pieredzi.

LLKC līdzdarbojies starptautiskā projektā par ilgtspējīgu lauku attīstību, izmantojot izglītību uzņēmējdarbībā („Sustainable Rural Development Through Entrepreneurship Education” (SURE)).

### Sadarbība ar lauksaimnieku, mežsaimnieku un lauku attīstības organizācijām

Lai veicinātu sabiedrības informēšanu par lauku attīstības jautājumiem un aktualitātēm lauksaimniecības nozarē, tiek īstenoti pasākumi, sadarbojoties ar nacionālā un reģionālā līmeņa nevalstiskajām organizācijām – tematiskās konferences, semināri, pētījumi un analīze.

LEADER pieejas kvalitatīvas ieviešanas nodrošināšanai tiek organizētas sanāksmes un semināri Vietējām rīcības grupām (VRG), koordinēta to dalība starptautiskos pasākumos, veikta sabiedrības informēšana par to darbību. Sadarbībā ar VRG organizētas arī ārvalstu pieredzes apmaiņas vizītes Latvijā.





## Mežsaimniecība

Meža konsultāciju pakalpojumu centrs (MKPC) veic meža īpašnieku un sabiedrības informēšanu, konsultēšanu un apmācību par meža apsaimniekošanu un sniedz ar meža apsaimniekošanu saistītus pakalpojumus, tā veicinot meža ilgtspējīgu un daudzfunkcionālu izmantošanu. Meža īpašniekus atbalsta gan ar padomu, gan praktiski ikdienas meža apsaimniekošanā, Eiropas Savienības atbalsta projektu piesaistē, kā arī rūpējas par meža īpašnieku un mednieku zināšanu papildināšanu un skolēnu izglītošanu par mežu.

Meža konsultāciju pakalpojumu centra galvenie darbības uzdevumi:

- meža īpašnieku un sabiedrības informēšana par meža apsaimniekošanu un nozares aktualitātēm;
- konsultāciju sniegšana meža īpašniekiem;
- meža īpašnieku apmācību organizēšana;
- meža apsaimniekošanas pakalpojumu sniegšana.

### Apmācības

Latvijas Lauku attīstības programmas „Arodapmācības un informācijas pasākumi” ietvaros 2014. gadā realizēti 18 projekti, kopā apmācīti 1277 meža nozares speciālisti. Projektos interesentiem piedāvātās apmācību tēmas:

- mežaudžu kopšanas pamati – apguvuši 718 dalībnieki;
- mazvērtīgo un neproduktīvo mežaudžu produktivitātes celšana – apguvuši 153 dalībnieki;
- savvaļas dzīvnieku slimības, medījuma gaļas higiēna un pārtikas drošība – apguvuši 406 dalībnieki.

Apmācības realizētas, piesaistot kompetentus lektorus no LVMI „Silava”, LLU Meža fakultātes, Pārtikas un veterinārā dienesta, Ērgļu Profesionālās vidusskolas, Pasaules Dabas fonda, SIA „Latvijas Finieris Mežs” un SIA „Metsa Forest Latvia”, kā arī citus pieredzējušus meža nozares speciālistus.

Veiksmīgi norisinājusies arī mednieku un medību vadītāju kandidātu apmācība. Apmācīti 179 jaunie mednieki un 24 medību vadītāji. Šīs apmācības 2014. gadā notikušas Ozolniekos, Rīgā, Tukumā un Madonā.

Valsts Lauku tīkla pasākumu ietvaros Meža konsultāciju pakalpojumu centrs noorganizējis 124 informatīvos seminārus 2384 dalībniekiem un 44 izglītojošos seminārus 1001 dalībniekam.





Aktuālākās tēmas, kas interesējušas meža īpašniekus un citus interesentus:

- meža nozares un nodokļu likumdošanas izmaiņas;
- ES atbalsta iespējas mežsaimniecībā LAP 2014.–2020. gadam ietvaros;
- likumdošanas izmaiņas medību jomā;
- meža apsaimniekošana, laba un pārņemama prakse;
- zemes izmantošana mežsaimniecības produkcijas ieguvei;
- meža koksnes resursu racionāla apsaimniekošana, izmantošana un ieguve;
- meža nekoksnes resursi (ārstniecības augi, ogas, sēnes u. c.), to izmantošana.

### Informatīvie pasākumi jauniešiem un skolēniem

Jauniešiem par mežu un meža apsaimniekošanu notikušas 98 nodarbības, piedalījušies 2814 dalībnieki visā Latvijā sadarbībā ar skolām, meža īpašniekiem un meža speciālistiem, arī Meža dienu ietvaros. Lai uzlabotu nodarbību kvalitāti, apmācību centrā „Pakalnieši” metodiski izstrādātas un pielietotas divas jaunas programmas – „Dzīvnieku mājas” un „Jaunais mežsaimnieks”.

### Informatīvais izdevums „Čiekurs”

Meža īpašnieku informēšanai 2014. gadā sagatavoti un izdoti četri informatīvie izdevumi „Čiekurs” 8000 eksemplāru metienā. Sagatavoti četri dažādi „Čiekura” pielikumi – ziņu lapas par ES atbalsta pasākumiem un aktuālākajiem mežsaimniecības jautājumiem.







## Zivsaimniecība

Zivsaimniecības nozares pasākumus LLKC īsteno Zivsaimniecības sadarbības tīkla (ZST) ietvaros. ZST sadarbojas ar zivsaimniecības vietējām rīcības grupām un citām nevalstiskajām organizācijām, pašnodarbinātajiem zvejniekiem un uzņēmumiem, cilvēkiem, kuri dzīvo zivsaimniecības teritorijās, valsts iestādēm u. c.

Pateicoties sadarbībai ar dažādām organizācijām, uzņēmumiem un valsts iestādēm, paplašinās iesaistīto cilvēku loks tīkla aktivitātēs un pasākumos, līdz ar to arī aktualizēts arvien vairāk nozarei būtisku jautājumu gan akvakultūrā, gan piekrastē, gan teritorijas attīstībā.

2014. gadā izstrādāta jauna mājaslapa [www.laukutikls.lv](http://www.laukutikls.lv), kurā ietverta sadaļa par zivsaimniecību [www.zivjutikls.lv](http://www.zivjutikls.lv), kurā pieejama aktuāla informācija par zivsaimniecībā nozīmīgiem jautājumiem.

Jau otro gadu tiek sagatavota un izdota „Zivsaimniecības gadagrāmata”. Grāmatas tirāža – 1000 eksemplāru, un to izplata bez maksas zivsaimniecības nozares iestādēm, dienestiem, sabiedriskajām organizācijām un uzņēmumiem – zvejas, zivju produktu apstrādes, zivkopības privātajām kompānijām utt., kā arī bibliotēkām.



Izstrādāti informatīvi statistikas bukleti par zivsaimniecības nozari, kas izdoti latviešu–angļu un angļu–vācu valodu versijās, katrs 300 eksemplāros. Tajos apkopota zivsaimniecības nozares būtiskākā statistika (nozveja, imports, eksports, zivju audzēšana).

Zivsaimniecības sadarbības tīkla ietvaros sagatavoti kopskaitā četri informatīvie izdevumi „Zivju Lapa” ar mērķi informēt sabiedrību par aktualitātēm zivsaimniecībā, labas un pārņemamas prakses piemēriem un speciālistu ieteikumiem. Izdevumu tirāža ir 5600 eksemplāri, un tos izplata bez maksas.

Kā ik gadu, arī 2014. gadā ZST sadarbībā ar Zemkopības ministriju organizēja konferenci, kurā Latvijas zivsaimnieki tika informēti par esošo situāciju nozarē, Eiropas Zivsaimniecības fonda finanšu atbalsta ieviešanas rezultātiem un zivsaimniecības uzņēmumu attīstības iespējām turpmākajos gados.





## Informācijas, pieredzes un prasmju apmaiņas organizēšana un izglītošana

Lai veicinātu jauniešu izpratni par zvejniecību un aicinātu viņus iesaistīties nozares attīstībā, 2014. gadā pasākuma „Zvejniecības popularizēšana skolās” ietvaros noorganizēti kopumā pieci braucieni – Alūksnes, Bauskas, Preiļu, Limbažu un Tukuma teritoriju skolēniem, tajos kopā piedalījās 190 dalībnieki.

2014. gadā notikuši trīs braucieni, kuros piedalījās 78 dalībnieki aktivitātē „Mācību un pieredzes apmaiņas braucieni Latvijā”. Braucienu tēmas:

- ūdenstilpņu apsaimniekošana;
- zvejas produktu pievienotās vērtības radīšana, tūrisma dažādošanas iespējas;
- piekrastes nelielo zivsaimniecību pieredze, darbības dažādošana.

Aktivitātes ietvaros tiek veicināta sadarbība un informācijas apmaiņa starp nozares uzņēmumiem un saimniecībām.

2014. gadā notikuši divi mācību un pieredzes apmaiņas braucieni uz Eiropas valstīm, kuros piedalījušies 40 dalībnieki. Braucienu tēmas:

- akvakultūras attīstība Sanktpēterburgas apkārtnē;
- zivsaimniecības teritoriju un akvakultūras attīstība Bavārijā.

Pieredzes apmaiņas braucienos dota lieliska iespēja iepazīt citu valstu pieredzi zivju audzēšanā un saimniecību izveidē, kā arī nodibināt kontaktus turpmākai sadarbībai zivsaimniecības nozarē.

2014. gadā noslēdzās trīs gadu demonstrējums „Roņu droša murda izmantošanas efektivitāte Latvijas piekrastes zvejā”, kas ir vienīgais pasākums Latvijā, kura ietvaros ir mēģināts samazināt roņu nodarītos postījumus zvejas rīkiem un zivīm.



## Sadarbība ar Latvijas un ES lauksaimnieku organizācijām

Dialogu starp NVO un ES institūcijām veicina LLKC ES Lauksaimniecības un lauku attīstības lietu birojs. Birojs nodrošina informācijas apriti starp Latvijas lauksaimnieku organizācijām un Eiropas lauksaimnieku un lauksaimniecības kooperatīvu organizāciju COPA–COGECA.

Sadarbībā ar Latvijas lauksaimnieku nevalstiskajām organizācijām veiktie pasākumi 2014. gadā:

- piedalīšanās Politikas koordinācijas ikmēneša sanāksmēs COPA–COGECA, Briselē;
- ekspertu piedalīšanās koordinēšana un nodrošināšana COPA–COGECA organizētajās darba grupās, kā arī semināros un ekspertu atskaišu apstrāde un ievietošana VLT mājaslapā;
- ienākošās elektroniskās informācijas apstrāde un nosūtīšana atbilstošajam ekspertam un/vai NVO birojiem;
- instrukciju gatavošana ekspertiem darba grupām un pozīcijas saskaņošana ar COPA–COGECA dalīborganizācijām;
- darba grupu organizēšana viedokļu saskaņošanai pirms eksperta piedalīšanās darba grupā Briselē;
- komunikācija ar COPA–COGECA Sekretariātu Briselē dažādu jautājumu risināšanā saistībā ar darba grupām un Latvijas organizāciju piedalīšanos Eiropas lauksaimnieku organizācijā;
- sadarbība ar ZM un tās pakļautības iestāžu speciālistiem un nozares ekspertiem COPA–COGECA pozīcijas dokumentu izpētei un Latvijas lauksaimnieku viedokļa paušanai;
- starptautisko attiecību veidošana ar Baltijas un citu valstu NVO;
- līdzdalība organizāciju semināru, konferenču un citu pasākumu organizēšanā un piedalīšanās tajos.

Biroja darbība ir būtiski stiprinājusi Latvijas lauksaimnieku piedalīšanos Eiropas lauksaimnieku organizācijā COPA–COGECA, paustas pozīcijas un sniegti komentāri par Latvijai svarīgiem lauksaimniecības politikas jautājumiem, lauksaimnieku pozīcijas saskaņotas ar Zemkopības ministrijas attiecīgo departamentu pārstāvjiem Eiropas Komisijas darba grupās, lai stiprinātu kopējo pozīciju.

Veiksmīgi turpinās sadarbība ar Eiropas Parlamenta deputātiem un viņu birojiem, kas ir atbildīgi par lauksaimniecības jautājumiem, kā arī ar Latvijas lauksaimnieku pārstāvi Eiropas Ekonomikas un sociālo lietu komitejā.





## Projekti

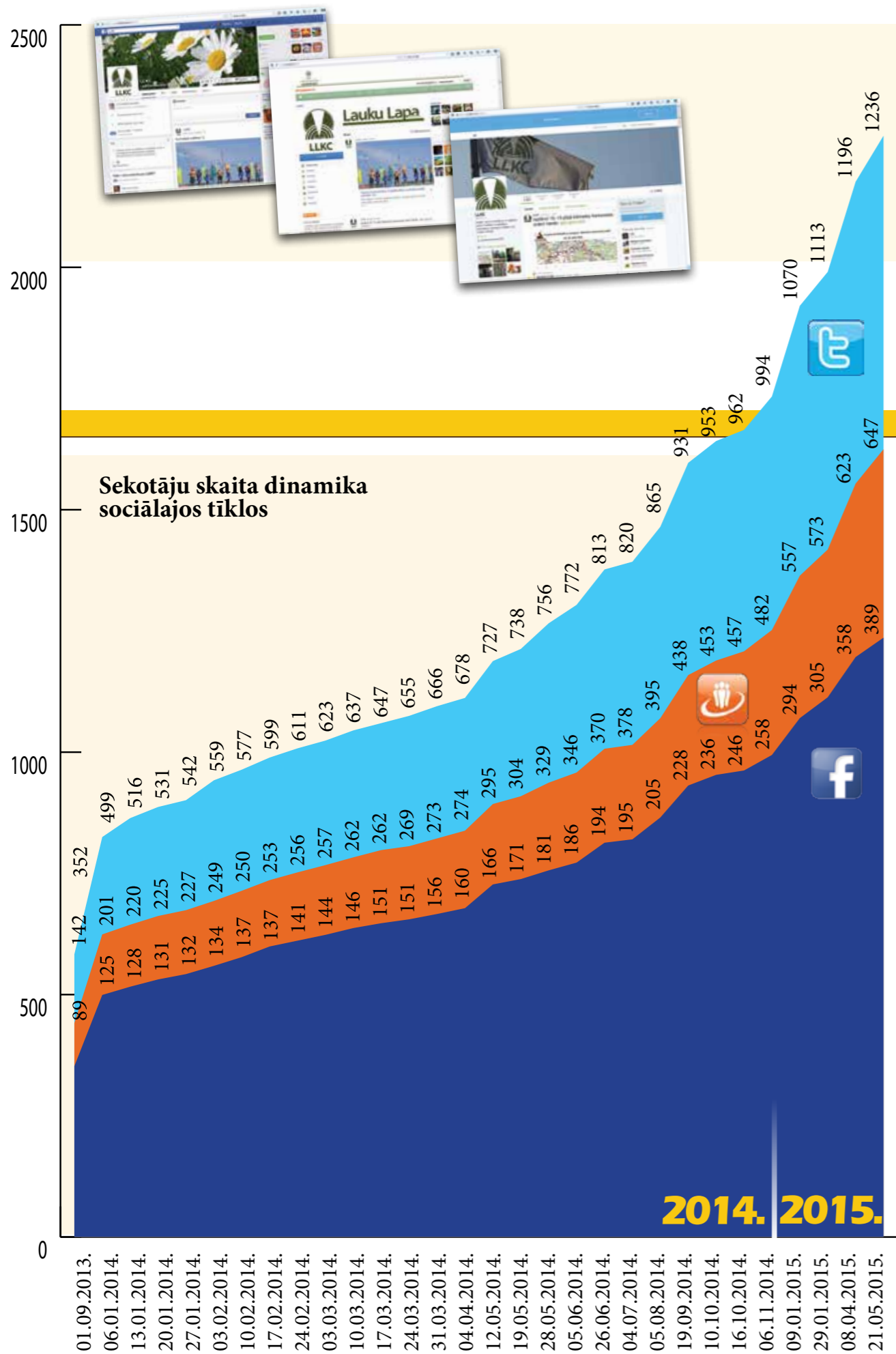
LLKC Projektu un attīstības daļa 2014. gadā ir organizējusi vairāku ārvalstu delegāciju uzņemšanu no Moldovas, Čehijas, Ukrainas, Uzbekistānas, Igaunijas un citām valstīm. Tika rīkoti arī pieredzes apmaiņas braucieni, piemēram, LLKC Augkopības nodaļas konsultantu kapacitātes celšanai un profesionalitātes pilnveidošanai – mācību brauciens uz Gotlandi par ūdens resursu menedžmentu un bioloģisko lauksaimniecību.

Jūrmalā 2014. gada septembrī tika rīkota starptautiska konference „Konsultāciju dienestu tīklošanās veicināšana ar Austrumeiropu lauksaimniecības un lauku telpas attīstībai”. Konferencē dalībnieki piedalījās mācību braucienos uz saimniecībām un konsultāciju birojiem Latvijā un Lietuvā, kā arī lektori no Eiropas Komisijas un Eiropas Lauksaimniecības un lauku konsultantu asociācijas (EUFRAS) diskutēja par lauksaimniecības konsultantu kooperāciju Austrumeiropas lauksaimniecības un lauku telpas attīstībai.

Kopš 2013. gada beigām LLKC telpās atrodas EUFRAS sekretariāts, kura ikdienas darba pienākumus veic LLKC Projektu un attīstības daļa. Biedrībā aktīvi darbojas 25 organizācijas no 18 Eiropas valstīm, potenciālo biedru skaitam turpinot pieaugt. Horvātijā 2014. gada jūnijā IALB ikgadējā kongresa ietvaros tika organizēta EUFRAS biedru kopsapulce, kas pulcēja ap 50 dalībnieku no vairāk nekā četrpadsmit Eiropas valstīm.

2014. gadā tika arī veiktas iestrādes vairākiem nozīmīgiem 2015. gada pasākumiem, kas saistīti ar Latvijas prezidējošās valsts funkcijām ES Padomē. Starptautiskās pārtikas, lauksaimniecības un dārzkopības izstādes „Zaļā nedēļa” Berlīnē ietvaros 2015. gada janvārī norisinājās starptautiska konference „Lauksaimniecības sektora attīstība globalizācijas izaicinājumu priekšā: inovāciju veicināšanas un sadarbības tīklu loma šajā procesā”. Konferencē apzināti aktuālie izaicinājumi lauksaimniecības sektorā un konsultatīvo dienestu darbā, kā arī atspoguļoti veidi, kādos iespējams šos izaicinājumus risināt, izmantojot inovācijas un veicinot konsultatīvo dienestu tīklošanos un savstarpēju zināšanu apmaiņu.





## Komunikācija ar sabiedrību

LLKC komunikāciju ar sabiedrību īsteno Sabiedrisko attiecību nodaļa. Tās uzdevums ir veicināt LLKC atpazīstamību un nostiprināt LLKC kā nozares eksperta tēlu sabiedrībā.

Komunikācijas uzlabošanai ar sabiedrību pilnībā pārveidotas mājaslapas [www.laukutikls.lv](http://www.laukutikls.lv) un [www.llkc.lv](http://www.llkc.lv), kurās ātri un ērti atrodama aktuālā informācija, pakalpojumi, LLKC interneta rīki un informācija par apmācībām, pasākumiem un notikumiem reģionos.

Sadarbībā ar LLKC nodaļām un birojiem reģionos 2014. gadā ir sagatavotas 29 preses relīzes, kurās sabiedrībai sniegta informācija par ražas prognozēm, klimatisko apstākļu ietekmi uz lauksaimniecības kultūruaugiem, LLKC darbu ekonomiskās aktivitātes veicināšanā reģionos un jauniešu uzņēmējdarbības veicināšanu, lauksaimniecības izejvielu tirgus situāciju un citām tēmām. Katru nedēļu tiek sagatavoti viens līdz trīs viedokļi dažādiem medijiem par lauksaimniecības un lauku attīstības jautājumiem.

Pērn uzsākts regulārs mediju monitorings, kas ļauj vērtēt publiskā viedokļa veidošanos reģionālajos un nacionālajos medijos. Publikāciju skaits, kur pieminēts LLKC, mēnesī ir vidēji no 34 līdz 93. Visplašākā un pozitīvākā publicitāte ir LLKC ekspertu ražas prognozēm un ekonomiskās situācijas analīzēm, īpaši piena sektorā. Plašu atspoguļojumu reģionālajos medijos izpelnās LLKC darbs ar lauku jauniešiem.

Veiksmīgi uzsākta un tiek turpināta sadarbība ar Latvijas radio 1 rīta programmu, kur reizi nedēļā tiek intervēti LLKC eksperti par dažādiem jautājumiem. Noorganizētas kopskaitā trīs mediju vizītes: pie Zemgales mājražotājiem, Kurzemes zvejniekiem, Vidzemes saimniekiem, kuri bijuši konkursa „Sējējs” laureāti.

Sabiedrisko attiecību nodaļa katru mēnesi sagatavo un izdod LLKC informatīvo izdevumu „Lauku Lapa”, kas ir iecienīta lasāmviela mazo un vidējo lauku saimnieku vidū. Tajā lasītāji uzzina aktualitātes lauku attīstībā un lauksaimniecībā, jaunumus likumdošanā, labas un pārņemamas prakses piemērus dažādās lauksaimniecības un nelauksaimnieciskās uzņēmējdarbības jomās, kā arī speciālistu ieteikumus, lai nodrošinātu efektīvāku saimniekošanu. „Lauku Lapa” tirāža ik mēnesi ir 6200 eksemplāru, un provizorisks lasītāju skaits – 15 500 cilvēku.

Katru mēnesi izdevums ievietots interneta mājaslapā, kur „Lauku Lapa” pieejama visiem interesentiem. Katru nedēļu tiek sagatavots elektronisks aktualitāšu apkopojums „Lauku e-Lapa”, ko LLKC izsūta vairāk nekā 1200 „Lauku e-Lapas” abonentiem – lauksaimniekiem, lauku uzņēmējiem, konsultantiem, komercuzņēmumu pārstāvjiem, kā arī dažādām iestādēm. „Lauku e-Lapa” pieejama arī LLKC mājaslapā.

Ņemot vērā mājražošanas straujo popularitātes kāpumu gan lauksaimnieku – ražotāju, gan pircēju vidū, 2014. gadā LLKC sagatavoja un izdeva tematisko izdevumu „Ceļvedis mājražošanā”.

Pērn uzlabots un no jauna radīts LLKC sociālo tīklu konts saturs [facebook.com](http://facebook.com), [twitter.com](http://twitter.com) un [draugiem.lv](http://draugiem.lv), kas kļuvis par vienu no informācijas kanāliem, veidojot LLKC publisko tēlu jauniešu auditorijā.

Sociālajā tīklā [twitter.com](http://twitter.com) sekotāju skaits audzis no 352 (2013. gada septembrī) līdz 994 (2014. gada nogalē). No darbības uzsākšanas brīža šajā vietnē publicēti 3834 tvīti jeb ziņas ar linku (saiti) uz plašāku informāciju par apskatāmo tēmu.

Latvijas lielākās sabiedrības daļas iecienītajā vietnē [draugiem.lv](http://draugiem.lv) LLKC darbojas kopš 2013. gada, līdz 2014. gada beigām spējot piesaistīt 482 sekotājus.

Vietnē [facebook.com](http://facebook.com) LLKC darbojas kopš 2013. gada. Pateicoties noderīgas un jēgpilnas informācijas īpatsvara pieaugumam, LLKC savu sekotāju pulku [facebook.com](http://facebook.com) no 89 cilvēkiem 2013. gada septembrī palielinājis līdz 258 cilvēkiem 2014. gada nogalē, bet 2015. gada pirmajos mēnešos sekotāju skaits jau pārsniedzis 400.

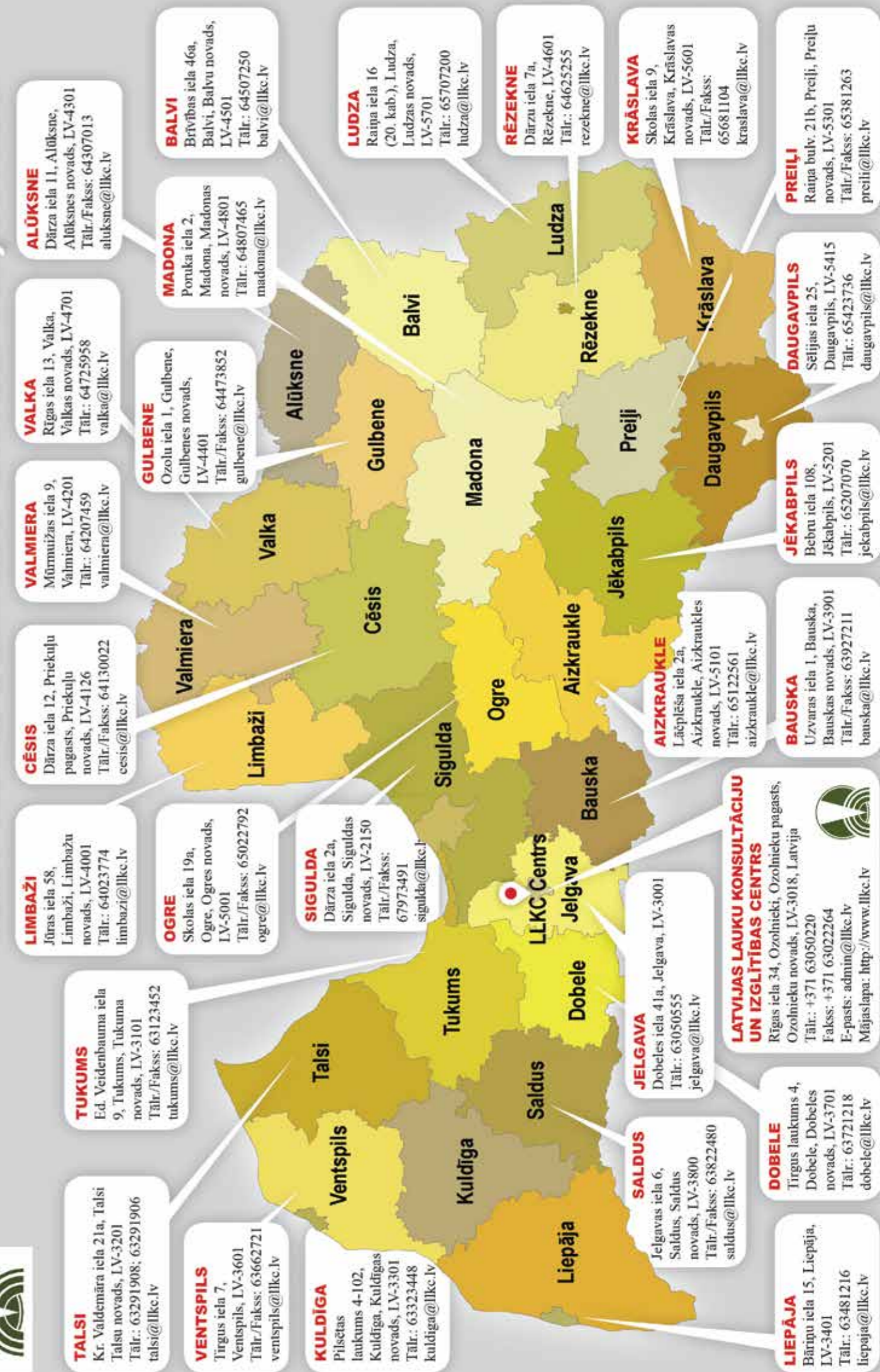


# Galvenie stratēģiskie darbības virzieni 2015. gadā

- Tiekties pēc augstas veikto darbu kvalitātes, paaugstinot klientu apkalpošanas līmeni.
- LLKC struktūrvienību darba uzlabošana, palielinot apgrozījuma pieaugumu no biznesa klientiem un stiprinot LLKC konkurētspēju Latvijas laukos.
- LLKC 2015. gadā turpinās darbu pie iekšējās pārvaldes darba efektivitātes celšanas un klientu lojalitātes programmas ieviešanas.
- LLKC Lauku attīstības nodaļa veic sabiedriskā pasūtījuma darbus 26 nodaļās Latvijas teritoriālajās nodaļās un 99 novados.
- Komercedaļa nodrošina LLKC komercpakalpojumu sniegšanu 26 Latvijas teritoriālajās nodaļās un filiālē „Mežu konsultāciju pakalpojumu centrs”.
- LLKC Centrālais birojs koordinē sadarbību starp struktūrvienībām, darbojas ar jaunu konsultāciju un apmācību rīku izstrādi un ieviešanu Latvijā.
- LLKC struktūrvienību darbu stiprināšana, palielinot apgrozījuma pieaugumu no biznesa klientiem, stiprinot LLKC konkurētspēju Latvijas laukos.
- Komplekso pakalpojumu (lopkopība, augkopība, ekonomika) sniegšanas paplašināšana Latvijas lauku saimniecību efektivitātes kāpināšanai.
- Valsts Lauku tīkla un Valsts Zivsaimniecības sadarbības tīkla darba stiprināšana Latvijā un Eiropā.
- Sniedzot pakalpojumus atbilstoši lauksaimnieku interesēm un vajadzībām, stiprināt LLKC darbību Eiropas Savienības Lauku attīstības programmas (LAP) 2014.–2020. gadam ieviešanai Latvijas laukos.
- Statistikas datu iegūšana un apkopošana par lauku saimniecībām.
- Lauksaimniecības produkcijas ražošanas pašizmaksas aprēķinu veikšana, nozaru ekonomiskā analīze. Lauku saimniecību uzskaites datu tīklam (SUDAT) nepieciešamās informācijas sagatavošana.
- Lauksaimniecības bruto seguma aprēķināšana un agrovides pasākumu kompensāciju aprēķinu veikšana.
- Informatīvo izdevumu „Lauku Lapa”, „Zivju Lapa”, „Čiekurs” sagatavošana un izplatīšana.
- Vadliniju (metodika) par savstarpējās atbilstības prasībām aktualizēšana lauksaimniekiem un konsultantiem, pakalpojuma sniegšana Latvijas teritorijā.
- Laukaugu ražu prognozēšanas sistēmas uzturēšana un ikgadēja prognožu sagatavošana.
- Mācību prakšu saimniecību tīkla uzturēšana.
- Atbalsta programmas lauku jauniešiem uzņēmējdarbības veicināšanai. Lauku teritoriju ekonomiskās aktivitātes veicināšanas programmas realizācija Latvijā. Pasākumi vietējo lauksaimniecības produktu noietu veicināšanai.
- Akvakultūras ekspertīzes attīstība.
- Turpināt attīstīt nepieciešamos rīkus (grāmatvedības datorprogramma, biznesa plānu izstrādes datorprogrammas, laukaugu mēslošanas plānu izstrādes datorprogrammas, dzīvnieku ēdināšanas datorprogrammas, SUDAT), lai tie dotu maksimālo labumu lauksaimniekiem un ļautu efektīvāk saimniekot.
- Zālēdāju projekta īstenošana Latvijā.
- Agrinās prognozēšanas sistēmas attīstība augkopībā.
- Internetā pieejamu mācību programmu moduļu attīstīšana, vebināru kā mācību līdzekļa attīstīšana.
- Attīstīt sadarbību ar Latvijas lauksaimnieku un lauku sabiedriskajām organizācijām.
- Ciešāk sadarboties ar Lauku atbalsta dienestu (LAD), Valsts Augu aizsardzības dienestu (VAAD), Lauksaimniecības datu centru (LDC), ALTUM un citām organizācijām.
- LLKC Projektu un attīstības daļas sadarbības ar Eiropas Savienības valstu partneriem stiprināšana, veicināt sadarbību ar Baltijas jūras reģiona valstu partnerorganizācijām konsultāciju sistēmu attīstībai.
- Biedrības „Eiropas Lauksaimniecības un lauku konsultantu asociācija” (EUFRAS) darbības stiprināšana. Biedrība izveidota 2013. gadā ar mērķi uzlabot lauksaimniecības un lauku konsultantu darba kvalitāti un efektivitāti. Austrumu partnerības attīstība lauksaimniecības sektorā.



## LLKC KONSULTĀCIJU BIROJI REĢIONOS





# MEŽU KONSULTĀCIJU PAKALPOJUMU CENTRA BIROJI

